

**HABILITAČNÍ PRÁCE**

**VÝVOJ MĚSTA TRANSFORMACÍ OTEVŘENÝCH PROSTOR**

---

## **ČESTNÉ PROHLÁŠENÍ**

Prohlašuji, že jsem habilitační práci „Vývoj města transformací otevřených prostor“ zpracoval samostatně a uvedl všechny použité zdroje.

Ve Valašském Meziříčí, dne 01.06.2022

.....  
Ing. arch. Zdeněk Trefil

„Avšak co člověk musí mít při tomto procesu věčné obrody před očima, na což bych chtěl poukázat s největším důrazem, aniž by nemohl rozumět genesi nové krásy a nového umění je, že skutečný tvůrčí umělec nikdy nehledá krásu, nýbrž něco zcela jiného, a v podstatě vždy toto: více života, více upřímnosti, více pravdy, více síly, větší rytmus, více zákona, více logiky, více bolesti, a více nadšení, než se dosud v umění nacházelo.“

- F.X.Šalda, „Boje o zítřek“, Nová krása – její geneze a charakter, Praha 1903

## **KLÍČOVÁ SLOVA**

urbanismus, vývoj města, transformace, otevřený prostor, urbanizace, městská struktura, urbánní projekt

## **KEYWORDS**

urbanism, city development, transformation, open space, urbanization, urban structure, urban project

## **ABSTRAKT**

Habilitační práce se zabývá vývojem měst transformací otevřených prostor od 20. století po současnost. Jsou vymezeny období charakteristické právě význačným vývojem městských struktur, které do budoucna vložili poučení z jejich vzniku natolik výrazně, že jsou typickými příklady dodnes. Každé z těchto dobových vymezení urbanismu bylo ovlivněno několika aspekty a některé at' už méně či více se do samotného vývoje měst podepsaly.

Cílem je prozkoumat především století dvacáté, které se soustřeďuje hlavně na aspekty politické a dějinné promítající se do ekonomického i sociálního hlediska. Díky kterým vznikají v tomto období nové rozsáhlé urbanistické koncepce. Ale také se práce dotýká století následujícím a jeho plány menších urbanistických celků ovlivněné obzvláště environmentálními aspekty.

## **ABSTRACT**

The habilitation thesis deals with the development of cities by the transformation of open spaces from the 20th century to the present. They are defined by periods characterized by the significant development of urban structures, which in the future have inserted lessons from their origin so significantly that they are typical examples to this day. Each of these period definitions of urbanism was influenced by several aspects, and some of them, more or less, contributed to the very development of cities.

The aim is to explore the twentieth century in particular, which focuses mainly on political and historical aspects reflected in economic and social terms. Thanks to which new large-scale urban concepts are being created in this period. But the work also touches on the following century and its plans of smaller urban units influenced especially by environmental aspects.

- PŘEDSTAVENÍ AUTORA
- ÚVOD
- ČESKÁ MODERNA V PŘEDVÁLEČNÉ DOBĚ – ÚVOD DO ARCHITEKTURY BÝVALÉ ČSR
  - Doba zrání 1906 – 1924
  - Doba rozkvetu 1924 – 1939
- SOCIALISTICKÁ VÝSTAVBA MĚST V BÝVALÉ ČSSR
  - Koncept socialistického města ve třech epochách socialistické výstavby státu
  - Tehdejší urbanistické koncepty v západní Evropě – Team X, Archigram, metabolisté – porovnání
- BERLÍN – „ORBIS PICTUS“ URBANISTICKÝCH STRATEGIÍ A KONCEPTŮ
  - Od IBA až po výstavbu východního Berlína – komentář k aplikovaným urbanistickým konceptům v Berlíně
  - Urbanistické koncepty konce minulého století
  - Současné urbanistické komplexy
- ZÁVĚR
- SEZNAM ZDROJŮ
  - Literatura
  - Webové stránky
  - Obrázky



PŘEDSTAVENÍ AUTORA

---



**Ing. arch. Zdeněk TREFIL**

**Architektonický projekční a konzultační ateliér Pod Oborou 860, CZ 757 01  
Valašské Meziříčí**

**[www.tref-a.cz](http://www.tref-a.cz)**

Studoval SPŠ stavební ve Valašském Meziříčí u Ing. arch. Petra Žerta, Fakultu architektury VUT v Brně u Doc. Ing. arch. Dagmar Glosové a postgraduálně na ETH Zürich u Prof. Maria Campiho téma „Urbánní projekt“, člen ČKA a Spolku architektů Česka a Slovenska - BLOK.

Po absolutoriu na VUT Brno pracoval v kanceláři Doc. Ing. arch. Jiřího Oplatka v Basileji, Švýcarsko. S kolektivem vyhrál 3. cenu v soutěži na pavilon ČR Expo Sevilla, 5. cenu v soutěži na úpravu města Brig ve Švýcarsku a 2. cenu v soutěži na Saleziánskou oratoř v Brně. Působil pedagogicky na Fakultě architektury v Brně a na katedře architektury STU v Bratislavě, od 2018 jako pedagog na VŠB TU Fakulta stavební, Katedra architektury v Ostravě.

Realizován byl mj. jeho projekt autosalonu fy Hyundai v Náchodě, tři bytové domy v Basileji a Luzernerring (ateliér Doc. Ing. arch. J. Oplatka). Po návratu ze Švýcarska v roce 1997 působil 2 roky jako asistent na FA VUT Brno. Od roku 1998 vlastní architektonický ateliér ve Valašském Meziříčí, z jehož samostatné tvorby pochází např. tyto realizace: bytový Dům na půl cesty (Grand Prix Obce architektů 2005; Architecture V4), vila NN u Valašského Meziříčí (Slavné vily Zlínského kraje), bytový dům Jablůnka (Šumné Valaško), památník holocaustu VM, restaurace Snoza VM, Central bar VM, Valašská koliba VM, kavárna Marco Polo VM, vila Gadas VM, rekonstrukce funkcionalistické vily arch. Místeckého v Poličné, bydlení pro seniory Seniorpark VM, vila v Beskydech, nominovaná na Českou cenu za architekturu 2018 a další.

Ateliér se svým individuálním přístupem ke každé jednotlivé zakázce zaměřuje na klienty s vysokými nároky na kvalitu architektury a designu.





Habilitační práce se zabývá vývojem měst transformací otevřených prostor od 20. století po současnost. Jsou vymezeny období charakteristické právě význačným vývojem městských struktur, které do budoucna vložili poučení z jejich vzniku natolik výrazně, že jsou typickými příklady dodnes. Každé z těchto dobových vymezení urbanismu bylo ovlivněno několika aspekty a některé ať už méně či více se do samotného vývoje měst podepsaly.

Století 20. je etapou, která se soustřeďuje především na aspekty politické a dějinné promítající se do ekonomického i sociálního hlediska. Na vývoj lidských sídel a jejich proměny měly vliv nejen nové koncepce a teorie, ale především historie, která proměňuje vývoje měst po několik desetiletí. Na počátku století doznívá idyla belle époque, ovšem poté nastupuje první světová válka, která uvolnila scénu pro nastupující 20. století. Byl to impuls vytvořit nové podněty a plány. Počátkem 30. let však nastal další zlom vyvolaný hospodářskou krizí a nástupem fašismu a totalitních režimů. Dalším mezníkem ještě v první polovině století je druhá světová válka, díky ní se ideje meziválečného období ztrácely. Stejně složité jako bylo 20. století byl i vývoj měst. Do urbanistických koncepcí se především promítla demografie a jejich soustřeďování se do rostoucích aglomerací, které byly hlavním tématem urbanismu na počátku 20. století. Kvůli kritickému projevu sociální, kulturních, ekologických a hospodářských aspektů ve velkoměstech si urbanismus získal hodnotnou pozornost. Společně s ním se více řešilo i hygienické stanovisko a veřejná zeleň.

Plánování měst 21. století se zatím výrazně neliší od konce předchozího století, na které navazuje. Vznikají spíše menší urbanistické koncepce, které zkvalitňují město jako celek a navazujících na něj. Těmito návrhy na úpravy veřejných prostor a rozvoj města se zabývají městské spolky vytvářející prostorovou vizi, ale také samostatné architektonické kanceláře většinou v rámci soutěže. Tématem je nejen ekonomie a sociologie, ale obzvlášť i často diskutované environmentální aspekty.

První kapitola se zabývá českou modernou v předválečné době. V této době se některé principy vývoje měst uplatňovaly i u nás, především bourání hradeb okolo historických center. Zájem o velkoměsta posílil suburbanizaci a začala se hledat opora v myšlence zahradních měst. V meziválečné době vzniklo nejen mnoho architektonických směrů, ale také několik urbanistických konceptů. Tyto projekty většinou zůstaly jen na papíře a do rozvoje města spíše přispěly jednotlivé stavby významných architektů.

Dalším hlavním tématem této práce je éra sídlišť, která začala v době po druhé světové válce, kdy bylo co nejnásilněji nahradit válkou zničený bytový fond a poskytnout bydlení pro narůstající počet obyvatel. Socialistická výstavba sáhla po osvědčených historických vzorech, které pro většinu lidí symbolizovalo společenské povznesení. Později byly projektanti sevřeni ekonomizačními požadavky, které se projevíly i na samotné panelové výstavbě.

Mezi důležité mezníky vývoje měst patří i Berlín, který je typickým příkladem města zničeným druhou světovou válkou. V několika prvních poválečných letech se připravovala obnova pro celé město. Ale po rozdělení města si každá z městských částí zpracovávala své vlastní programy a projekty, pořádala architektonické soutěže a stavěla reprezentační objekty. Východní Berlín v roli hlavního města NDR stál před obnovou tradičního berlínského centra, kde byla postavena nová televizní věž a Palác republiky. Jelikož poničené tradiční centrum patřilo východní části, tak Západní Berlín se musel pokusit vytvořit vlastní nové centrum.

Poslední část habilitační práce je zaměřena na současné urbanistické realizace a koncepce reagující, jak na předešlé urbánní projekty, tak na současné požadavky dnešní doby.



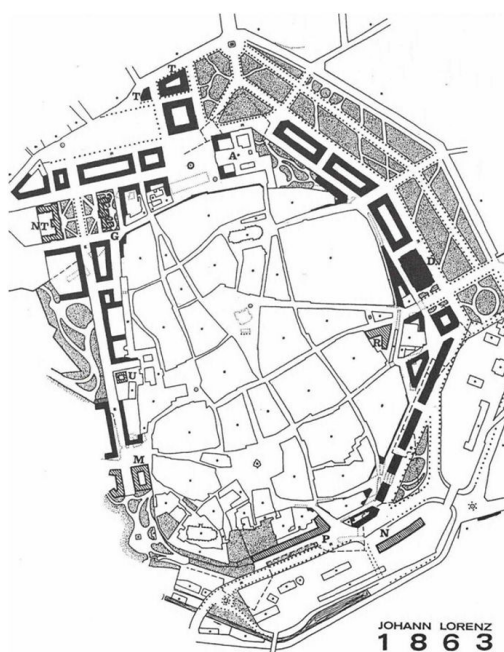
ČESKÁ MODERNA V PŘEDVÁLEČNÉ DOBĚ  
- ÚVOD DO ARCHITEKTURY BÝVÁLÉ ČSR

---

V souvislosti s tímto úvodem do architektury bývalého Československa by mělo smysl se obšírněji zabývat centrem tehdejšího architektonického dění – městem Brnem.

Obrazem dřívější doby jsou města 19. století s typickým rozšiřováním „okružních ulic“ se zeleným okruhem kolem historického centra města, který zůstal jako logická plocha pro rozšíření po odstranění městského opevnění. Takto získaná plocha pak byla obvykle zabrána důležitými veřejnými stavbami, jako je to v případě u Wiener Ringstrasse (Vídeňský okruh) „example par excellence“.

Jako i v jiných evropských městech, také vývoj města Brna vykazuje podobné stopy. Tato skutečnost se dá velmi dobře rozpoznat na „Ringstrassenprojekt“ (projekt okružní třídy) od Ludwiga Förstera a Johanna Lorenze, 1861-1863 (obr.1).



Obr. 1: Ringstrassenprojekt – Ludwig Förstera a Johann Lorenze

V r. 1901 byla pro rakouské architekty německé národnosti a několik urbanistů vypsána soutěž na všeobecnou regulaci města Brna. Vítězem soutěže, založené na teoretických principech Camilla Sitteho, se stal návrh vídeňského architekta Eugena Fassbendera (obr.2). V severozápadní části města pak byla podle tohoto projektu vystavěna nová obytná území s velkorysími zelenými plochami. Camillo Sitte byl v této soutěži členem poroty.<sup>1</sup>

---

1 V.Šlapeta: “Brněnští funkcionalisté“, s.13 ff



Obr. 2: Regulační plán Brna – Eugen Fassbender

Jak je již z plánu vidět, je parcela „základním kamenem“ městské výstavby. Parcelace se zástavbou, která následuje linii cesty, vede nakonec k blokové okrajové zástavbě; od tohoto zástavbového vzoru se odlišují pouze veřejné stavby, které jsou umísťovány jako „solitéry“ v zeleni.

Rok 1918 znamená s definitivním rozpadem ekonomicko-politické substance Evropy počátek výstavby vícero samostatných států, ke kterým jako svazek dvou států, Česka a Slovenska, náleželo také bývalé Československo. Jednalo se o dobu nesčetných změn, jejichž „věrný obraz“ se dá logicky najít také v architektuře.

Pro větší přehled bude tato epocha rozdělena do dvou časových období a podrobněji popsána:

- doba zrání 1906 – 1924
- doba rozkvětu 1924 – 1939

## Doba zrání 1906 – 1924

Hovořit však o české moderně znamená do tohoto tématu zahrnout také dobu před vznikem funkcionalismu, neboť počátky tohoto hnutí spadají až do r.1906.

Architekti české moderny byli ti, kteří svou volbu započali teprve v r. 1908; vůdčí osobností hnutí byl Jan Kotěra, tvořící ve smyslu těchto tezí, které našly odezvu v jeho díle: „Základem nového hnutí má být vytvoření prostoru a konstrukce, nemůže to být tvar a jeho dekorace.“<sup>2</sup>

„Kotěra byl prvním českým architektem, který na vrcholu svého bohatého uměleckého snažení překonal historický akademismus a nearchitektonickou dekorativní secesi“.<sup>3</sup>

Kotěrovův význam pro další rozvoj architektonické disciplíny není pouze vidět v jeho díle, nýbrž také ve výchově a ovlivňování mladé generace, která později jeho dílo a teze zcela překonala.<sup>4</sup>

Jeho první dílo – muzeum v Hradci Králové, 1909-1912 (obr.3) je svou asymetrickou kompozicí – na dobu doznívajícího tradicionalismu velmi neobvyklou – velmi nápadné. Je to jednoznačným důkazem jeho tezí, pokud se „upustí od tradiční potřeby symetrie ve prospěch účelné dispozice.“<sup>5</sup> Jedná se tedy o upuštění od dualistické koncepce architektury, pokud je fasáda koncipována nezávisle na vnitřním prostoru.



Obr. 3: Muzeum v Hradci Králové – Jan Kotěra

K nejnvlivnějším Kotěrovým žákům, kteří následně jeho myšlenky dále rozvíjeli, a dokonce je i překonali, patří Josef Gočár, Pavel Janák, ze kterých se druhý jmenovaný stal jedním z nejdůležitějších zastánců, obhájců a teoretiků následujícího kubismu. O této kapitole historie české architektury však bude podrobněji pojednáno později.

---

2 M.Benešová: „Česká architektura v proměnách dvou století“, s.254 ff

3 Ladislav Foltýn: „Slovenská architektura a česká avantgarda 1918-1939“, s.7 ff

4 M.Benešová: „Česká architektura v proměnách dvou století“, s.254 ff

5 F.Haas: „Architektura 20.století“, s.157 ff

Kořeny nového myšlenkového prahu, které se snaží nahradit doposud klasickou urbanistickou typologií – tedy „rue corridor“, blokovou zástavbu atd., bez pochyby spočívají v Anglii a zdejším hnutí „Arts and Crafts“, jež přichází s konceptem tzv. „Garden city“ (zahradní město).

Projekt „Letchworth garden city“, realizovaný v r.1903 architektem R.Unwinem, je nejčistším ztělesněním tehdejších postulatů zdravého města a zároveň předjímáním budoucí radikální transformace jeho otevřených prostor.

Některé podněty – jako např. koncept ulice s oddělenými zónami pro pěší a auta, aleje jakož i velká přítomnost zelených ploch – našly oživení v pozdějších teoriích.

Na evropském kontinentu nacházejí tyto myšlenky svého zastávce a obhájce v osobě Hermanna Muthesiuse (1861-1927), který byl znám jako „bezmezný obdivovatel anglické bytové kultury.“<sup>6</sup>

Poprvé jsou také slyšet sociální úvahy. Muthesius: „Co potřebujeme, není určitě žádný luxusní nábytek nebo okázalé umění pro bohaté, nýbrž pořádné zařízení domácnosti pro prostého člověka.“<sup>7</sup>

Principy zahradního města (první realizovaný příklad na kontinentu – 1908, Hellerau u Drážďan) pak byly aplikovány a v r. 1911 realizovány také v českých oblastech, a sice v Praze a v Hradci Králové. Následovalo pražské sídliště „Ořechovka“, jehož výstavba proběhla v letech 1920-1929 podle urbanistického konceptu architekta J.Vondráka.

Za myšlenkou zahradního města je cítit naléhavý sociální požadavek; zeleň a odstranění těsných, špinavých zadních dvorů má dopomoci k lepší kvalitě života obyvatel města.

K rozvoji nové urbanistické koncepce podstatně přispěl také Francouz Tony Garnier (1869-1948), o jehož díle je zde pouze krátká zmínka. „Je především důležitý tím, že poukázal na roli průmyslu ve městě, jako první odděluje obytné oblasti od průmyslových a navrhuje „zónování.“<sup>8</sup> Vychází ze státního nebo městského vlastnictví půdy, jakož i z rozšířeného sociálního zaopatření. Jeho projekt (obr.4) industriálního města (okolo r. 1915) je nápadný některými podněty, které o něco předbíhají jeho časovou epochu:

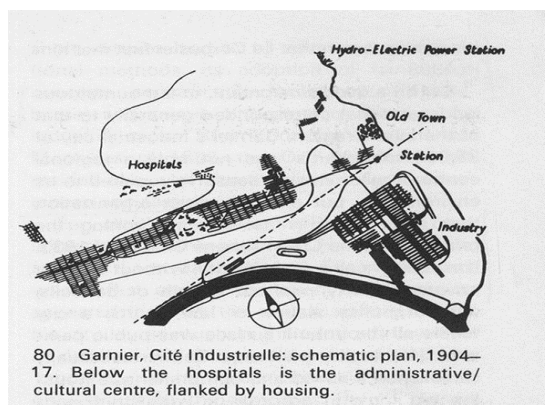
- budou odbourávány nehygienické zadní dvory
- vnitřní prostory jsou organizovány s ohledem na oslunění
- celkové zelené plochy a parky jsou přístupné veřejnosti

---

6 F.Haas: „Architektura 20.století“, s.151 ff

7 Posener: „Anfänge“ (Začátky), s.170

8 F.Haas: „Architektura 20.století“, s.151



Obr. 4: Industriální město – Tony Garnier

Myšlenka zahradního města však nikdy nebyla uskutečněna ve větším rozsahu, tedy na území celého města, a později byla „degradována“ do podoby „vilových čtvrtí“, které sociální myšlenky – spojené s konceptem zahradního města – nemohly nikdy plně uskutečnit.

Koncept zahradního města představuje první pokus o radikální transformaci dosud známé urbanistické typologie tak jako otevřených prostor města a vytváří základ pro budoucí urbanistické koncepty.

„Po konci 1. světové války a dosažené samostatnosti Československa a vytoužené národní svobodě byla otřesena iluze, že by kapitalismus mohl být ve stavu zabezpečit každému občanovi státu sociálně zajištěnou existenci. Důležité pokračování odporu proti válce „...spočívalo v oblasti kultury v tom, že nejlepší umělecké síly svou prací přispívaly k podpoře dělnického hnutí.“<sup>9</sup>

Úroveň architektonické tvorby byla, ještě před založením samostatného Československa, silně ovlivněna evropskými impulzy a vykazuje – s výjimkou folkloristicky výrazné architektury, která je spojena s hledáním národního stylu – zcela jednotný vývoj.

V souvislosti s národním stylem je asi nejdůležitější osobností Dušan Jurkovič. Jeho válečné hřbitovy „...sahají snad až ke starým tvůrcům slovanského umění pohřbívání.“<sup>10</sup> (obr.5)



Obr. 5: Válečný hřbitov – Dušan Jurkovič

9 F.Haas: „Architektura 20.století“, s.156

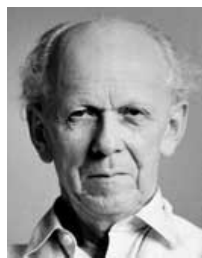
10 R.Troppeano: „Ohne vergoldeten Wagen“ (Bez pozlaceného vozu), s.26, WB + W 12/1988

Středisky kulturního dění této doby jsou Praha, Brno a Bratislava. Po válce se však situace změnila ve prospěch Brna. Toto město – dříve nazývané „předměstím Vídně“ - se v novém státě náhle stává geografickým středobodem. Již v r. 1919 zde byly založeny první vysoké školy, „Masarykova univerzita“ a „Vysoká škola technická Dr. Eduarda Beneše“. Kvůli jeho výhodné geografické poloze se dokonce zamýšlelo učinit z Brna hlavní město republiky. Toto všechno byly důvody, proč se v Brně usídlily budoucí vůdčí osobnosti „České avantgardy“.

Bujná stavební činnost v nadcházejících letech za působení J.Grohy, B.Fuchse, B.Rozehnal, J.Kumpošta, A.Wiesnera, J.Krejčara, E.Králíka, J.Poláška, J.Kranze....(obr.6) vytvořila z Brna centrum „moderní výstavby“ Československa.



Jiří Kroha



Bohuslav Fuchs



Bedřich Rozehnal



Jindřich Kumpošt



Ernst Wiesner



Jaromír Krejcar



Emil Králík



Josef Polášek



Josef Kranz



Jan Víšek

Obr. 6: Modernisté brněnské stavební činnosti

Stylistická rozmanitost vykryštovala později v jedinečný „bílý brněnský funkcionalismus“, který se stal světově známým pojmem této éry.

Duchovní linie této doby je vyjádřena spolkem moderní kultury „Devětsil“, založeném 5.10.1920 v Praze; tento spolek v r. 1924 následovala také jedna skupina z Brna. Proklamace „Devětsilu“ vyzdvihly sociální obsah uměleckého úsilí. Velkou podporou tohoto úsilí se také stala Velká říjnová socialistická revoluce v Rusku.

Vůdčí osobností skupiny pražského „Devětsilu“ byl Karel Teige, který budil pozornost svým extrémním, levicově orientovaným myšlením.

V programovém článku „Novým směrem“ formuloval principy „Devětsilu“. Vychází z podstaty člověka a jeho blaha. Chtěl vyvést umění ze „slepé uličky formalismu“ a z „němého stylismu“. Současně odmítal umění, které by bylo „hrou bez účelu“, „zábavou senzuality“. „Devětsil“ představuje také racionalistickou větev poválečného vývoje.



Proti tomu stála národní kampaň, která veřejně vyzývala k „pocitovému a ideálnímu pochopení socialismu“. F.V.Krejčí napsal: „Kult porozumění v sociální demokracii je zůstatkem ducha starého liberalismu a tradice Voltaira („Pochybuj, tedy myslím. Myslím, tedy jsem“, Voltaire); novější filozofie počínaje Schoppenhauerem až po Nietzscheho a Bergsona oproti tomu staví rozum vedle tvůrčí vůle a intuitivního činu na podřízené místo.<sup>11</sup> Toto mělo za následek snahu po „národní tradici“ a konec s „cizozemskými izmy“.

„V uměleckém úsilí nalézt nové výrazové prostředky se pohyboval také protest proti maloměstské, zpátečnické lhostejnosti“. Umělci se sklonem k extrému vyjádřili v poválečné atmosféře své odmítnutí, svůj protest nebo svou, někdy často tragickým způsobem vyjádřenou zoufalou bezradnost tím, že se ve svém tvůrčím úsilí odvrátili od aktuálních problémů člověka ve společnosti. (Hnutí „DADA“ jako výraz nihilistických nálad proti společnosti“).<sup>12</sup> K těmto tendencím je mimo to nutné zmínit vlivy zahraniční. Holandské hnutí „De Stijl“ (1917-1931), německý „Bauhaus“ (1919-1933), články Le Corbusiera a také počátky konstruktivismu, patří rovněž k uzlovým bodům uměleckého hnutí této doby.

Dovolím si na tomto místě, kvůli její jedinečnosti a bezprecedentnosti v tehdejší Evropě, zmínit epochu českého kubismu.

Kubistická architektura vykazuje přímé paralely ke kubistickému malířství a jeho pohledu na svět. Patří také k umělecky orientovaným programům této doby. Za hlavního teoretika českého kubismu byl považován Pavel Janák, jehož úvahy by mohly být nejlépe vyjádřeny v následujícím odstavci: „Architektura je utváření stavebních objektů podle svobodné představy ducha a nezávisle na komplikovanosti stavebního materiálu a jeho hmotnosti.“<sup>13</sup>

Architekti kubistického směru se snažili o vytváření „čisté krásy“; a tato neměla být zatížena účelností a technikou. Od začátku se tedy jednalo o uzavřené hnutí s vlastními ideály, které se vědomě vyhýbaly kontaktu s reálným světem.

P.Janák: „Architektura je ve skutečnosti tvorba stavební formy oproštěná od jejího účelu – funkce, nemluvě už o tom, že chtěla vytvořit lidský přístřešek či obydlí.“<sup>14</sup>

V kubistickém stylu, kromě P.Janáka, zanechali svá díla také tito architekti: J.Gočár, J.Chochol, N.Hoffmann, J.Kotěra, B.Feuerstein, O.Novotný atd.

---

11 F.V.Krejčí: „K filozofii českého socialismu“; v: Akademie 22; 1919; S.6; citováno podle: Foltýn: „Slovenská architektura“, s.34

12 F.V.Krejčí: „K filozofii českého socialismu“; v: Akademie 22; 1919; S.6; citováno podle: Foltýn: „Slovenská architektura“, s.34

13 F.V.Krejčí: „K filozofii českého socialismu“; v: Akademie 22; 1919; S.6; citováno podle: Foltýn: „Slovenská architektura“, s.34

14 K.Teige: „Moderní architektura v Československu“, s.96; 1930

Je nesporné, že kubistická architektura v Čechách a na Moravě jakož i na Slovensku patří k ojedinělým jevům této doby. Její význam se dá spatřovat v tom, že byla vyjádřena nejen skicami (obr.7) a projekty, nýbrž také mnoha realizovanými stavbami (obr.8-10), nábytkem (obr.11) a scénografiemi (obr.12).



Obr. 7: Vodopád v Alpách – Bohumil Kubišta



Obr. 8: Dům u Černé Matky Boží – Josef Gočár



Obr. 9: Kovařovičova vila – Josef Chochol



Obr. 10: Trojdům na Rašínově nábřeží – Josef Chochol

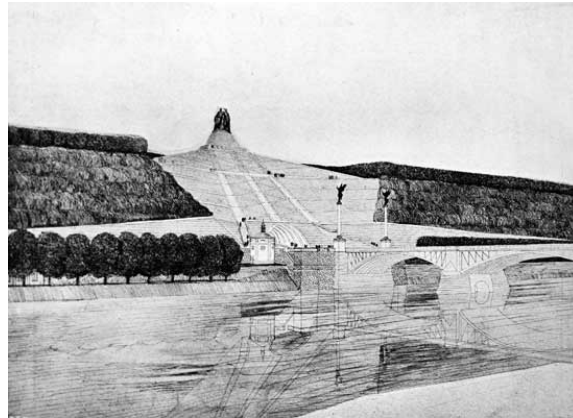


Obr. 11: Kubistický nábytek – Josef Gočár



Obr. 12: Kubistická scénografie – Bedřich Feuerstein

Z urbanistických projektů, které v sobě nesou zárodek kubistického způsobu myšlení, by se dal zmínit soutěžní projekt P.Janáka na regulaci Letné v Praze (1920), (obr.13). Dekorativní způsob myšlení a typická řeč tvarů této doby našly své vyjádření také v Janákově regulačním plánu. Jeho urbanistický postoj se řídí postuláty města 19. století. Co stojí v popředí Janákova zájmu, je umělecká stránka projektu, která je zcela v souladu s kubistickým programem. Právě tato tendence a vědomá izolace od reálných požadavků společnosti udělaly z českého kubismu slepou uličku architektonické historie; byla to daň za samolibou snahu po jedinečnosti a originalitě tohoto hnutí.

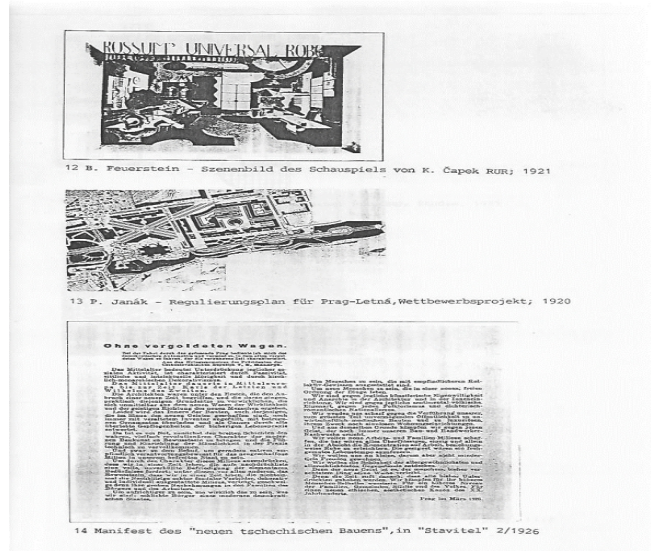


Obr. 13: Regulace Letné v Praze – Pavel Janák

Rok 1924 představuje onu hranici, kde umělecké programy ustoupily, aby udělaly místo těm novým – racionálním a funkčním.

## Doba rozkvětu 1924 – 1939

„Bez pozlaceného vozu“ - tak se jmenoval spis, který v r.1926 vyšel jako manifest „nového českého stavění“ v č.2 časopisu „Stavitel“ (obr.14). Mezi podepsanými najdeme mnoho zahraničních architektů, kteří se o rok později setkali na „mezinárodním kongresu pro novou výstavbu“ (CIAM) v La Sarraz.<sup>15</sup>



Obr. 14: Manifest nové české budovy – Časopis stavitel 2/1926

Formulace programu nové architektury však proběhla již o rok dříve za výlučné účasti českých architektů ve III. Ročníku časopisu „Stavba“ (1924-1925/9, s.157 ff). Pod titulkem „Náš názor na novou architekturu“ byly shrnuty všechny zásady funkcionalismu.<sup>16</sup>

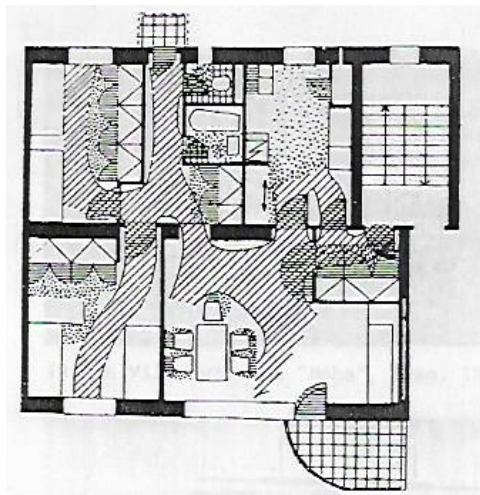
- od dobré stavby se bude požadovat právě tolik, co od dobrého stroje
- architekt dneška by měl mít zesílené sociální vnímání
- upřednostňování estetických hodnot před sociálními je sociálním bezprávím
- nová architektura musí až do posledního důsledku odpovídat ekonomickým zásadám
- nové konstrukce nesmí předurčovat žádný estetický záměr
- nová architektura musí být hygienická: veškeré pokroky medicíny určují dispozici a zásady plánování výstavby; maximum světla, vzduchu, jednoduché udržování v čistotě...
- odmítáme takovou estetiku, která stavební dílo předurčuje
- neznáme žádnou tradici nové architektury, ani v dispozici, ani v konstrukci, výstavbě či tvaru
- nová architektura vyrostе na vědeckém základě; v tomto smyslu bude jednotná a vytvoří styl své doby

<sup>15</sup> R.Troppeano: „Ohne vergoldeten Wagen“ (Bez pozlaceného vozu), s.28, WB + W 12/1988

<sup>16</sup> F.Haas: „Architektura 20.století“, s.175 ff

Pro nastupující epochu je charakteristické vědomé se vzdání jakýchkoliv historických referenčních obrazů nové architektury a jak se později ukáže, tyto principy platí jako předzvěst budoucí socialistické architektury.

S tou samou vědeckou posedlostí se také prověřuje dispozice bytu v souvislosti s komunikačními plochami (obr.15).



Obr. 15: Funkční procesy v bytě – Karel Honzík

„Filozofie strojů“ našla své vyjádření také v městských principech. Směrodatná byla samozřejmě „Athénská charta“ (1933) se svou vizí „funkčního města.“

Athénská charta s komentářem:

Pokus definovat město ve 4 funkcích, tedy:

- bydlení
- práce
- rekreace
- doprava

velmi přispělo k mono-funkcionalistickému zónování měst, k rozčlenění aktivit a ke ztrátě urbanistické kvality jednotlivých městských částí a patří k hlavním direktivám „Aténské charty“, zveřejněné v r. 1943 v Paříži.

Jak je všeobecně známo, byla charta vypracována jako závěr analýzy 33 měst z celého světa. Avšak oněch 33 plánů měst představuje abstrakci vzhledu města a života v něm, jehož mnohostranná podoba byla zredukována na několik málo oblastí, které nyní město prezentují jako útvar, jež se skládá z rozdílně

zabarvených obrovských ploch a jež je obeháno a protnuto hlavními dopravními tepnami.“<sup>17</sup> Nařízení to byly radikální a prakticky nikdy nebyly zrealizovány ve větším měřítku.

V západní civilizaci se požadavky CIAM ukázaly jako utopické. Co architektům chybělo, byly mocenské nástroje, které by si „mohly vynutit“ takovou grandiózní přeměnu budovaného společenského prostředí – tedy stát.

Tato myšlenka však přesto s sebou přinesla dalekosáhlou destrukci města a dokument samotný byl Reynerem Banhamem v r.1963 v „Encyklopedii moderní architektury“ charakterizován jako „The most Olympian rhetorical and ultimately destructive Document to come out of CIAM.“

Urbanistické principy, ztělesněné v „Athénské chartě“, a také program funkcionalismu s sebou přirozeně přinesly zcela novou typologii městské zástavby a rovněž rozmělnění tradičního vztahu ulice <> budova.

V případě obytných budov byla radikálně odmítnuta bloková výstavba s nehygienickými zadními dvory. Kromě toho se propaguje oddělení budovy od cesty a západovýchodní orientace, která zaručuje optimální oslunění a hygienu. Z těchto hygienických potřeb rovněž vyplývá vztah výšky budovy ke vzájemné vzdálenosti budov. Architektura tak dospěla k tzv. „řádkové typologii“ nebo k typu výškových obytných domů. Obytné budovy měly být z hygienických důvodů odvráceny od silniční komunikace. Takto vzniklé otevřené prostory mezi budovami slouží jako zelené plochy (trávníky), hřiště a plochy pro odpočinek s veřejným nebo poloveřejným využitím. V této souvislosti vzešel od Le Corbusiera pojem „městská krajina“<sup>18</sup> Osamoceně stojící budovy na pilotech jsou umísťovány v zeleni, aby půda zcela náležela pěším. Stejně tak jsou dopravní tepny vedeny 5 m nad terénem a mimoúrovňově vedeny s pěšími trasami.

Propaguje se oddělení budovy od ulice. U systému komunikací se rozlišuje mezi ulicemi pro tranzitní dopravu a ulicemi pro zásobování, vedeny 5 m nad terénem – mimoúrovňově s chodci. Historická „rue corridor“ má vymizet.

Jak vypadala situace v Československu?

Čeští architekti se nezúčastnili zakládacího setkání v La Sarras (1928), ačkoliv někteří z nich pozváni byli. Pozvání a pozdější založení české sekce CIAM (F. Kalivoda jako kontaktní osoba s CIAM-Švýcarsko) dokazuje, že byli zcela integrováni do evropského dění.

Hlavními centry moderní architektury jsou Praha, Hradec Králové, Brno a Zlín. Především v Praze působili architekti O. Tyl, R.F. Podzemný, K. Teige, J. Havlíček, K. Honzík, O. Starý atd.

Těžiště architektonického dění v Praze spočívá především ve veřejných stavbách. Veletržní palác (1928) v Praze od O. Tyla a J. Fuchse patří k vůdčím dílům funkcionalismu (obr.16). J. Havlíček a K. Honzík postavili na Žižkově v r.1934 budovu „Všeobecného penzijního ústavu“ (obr.17). V tomto domě byla poprvé v Československu nainstalovaná „air conditioning“ (klimatizace).

---

17 J.Bosman: „Jenseits des Textes“ (Z druhé strany textu), s.10; WB + W 12/1988

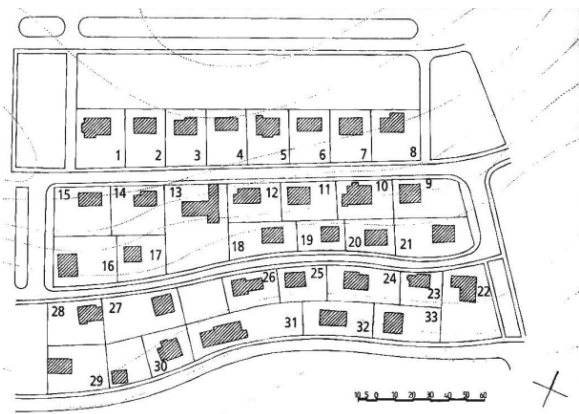
18 Le Corbusier: „Die Grundlagen des Städtebaus“ (Základy stavby města), s.68 ff



Obr. 16: Veletřní palác – Oldřich Tyl a Josef Fuchs Obr. 17: Všeobecný penzijní ústav – Josef Havlíček a Karel Honzík

Odezvou na otázku bydlení byla nově vzniklá obytná čtvrť „Baba“ v Praze – Dejvicích (1932) (obr.18). Zastavovací plán pocházel od P.Janáka. Ačkoliv bylo v jednotlivých domech ztělesněno „nové zdravé bydlení“, nese tato urbanistická koncepce znaky zahradního města / zahradní čtvrti, které byly propagovány již na začátku 20.století. Otevřené prostory přiřazené k jednotlivým domům jsou určeny k soukromému využití.

Obytné budovy, které byly realizované v městském konceptu, se přizpůsobují již existující blokové zástavbě, třebaže se zcela jinou vnitřní organizací a vnějším tvaroslovím, jak je zobrazeno na příkladu R.F. Podzemného (1937) v Praze-Dejvicích (obr.19).



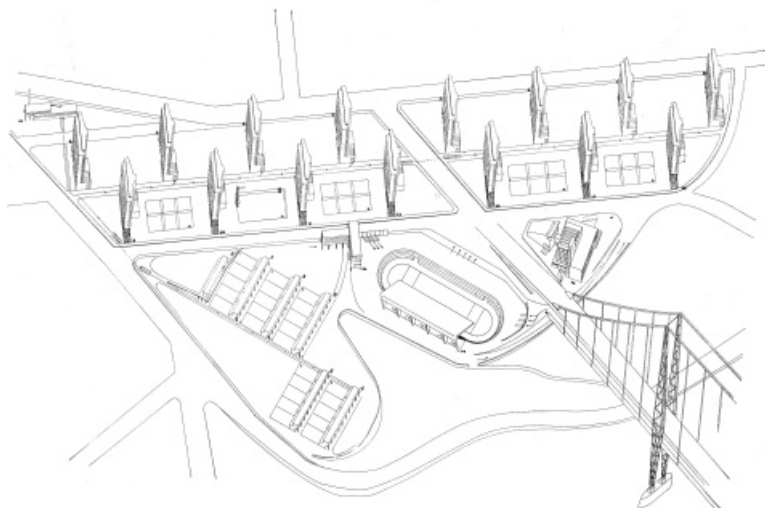
Obr. 18: Obytná čtvrť Baba – Pavel Janák



Obr. 19: Skleněný palác – R.F. Podzemný

Znaky „socialistické koncepce“ výstavby měst jsou vidět v projektech architekta Gillara a Špalka z Prahy. V jejich projektech městské zástavby s komunálními bytovými komplexy (1930), se ukazuje příbuznost se sovětskými snahami o kolektivní osídlení. Z typologického pohledu je zde využívána uliční zástavba se svým typickým, kolmo k ulici orientovaným členěním.

Jiný projekt kolektivního sídliště v Praze od téhož architekta, ve spolupráci s P.Bückingem a A.Müllerovou, vykazuje stejné příbuzenství. Bodové výškové domy se však plánují pro byty a nižší dvoupodlažní solitérní stavby pro veřejné budovy. Otevřené prostory jsou rezervovány pro zeleň, sportoviště, parkoviště a dopravní plochy (obr.20).



Obr. 20: Kolektivní obytný okrsek na Pankráci – Jan Gillar, Josef Špalek, Peer Bücking, Augusta Müllerová

Oba tyto projekční případy vyjadřují nový koncept městské krajiny a také uskutečnění tezí, které byly později zveřejněny v chartě.

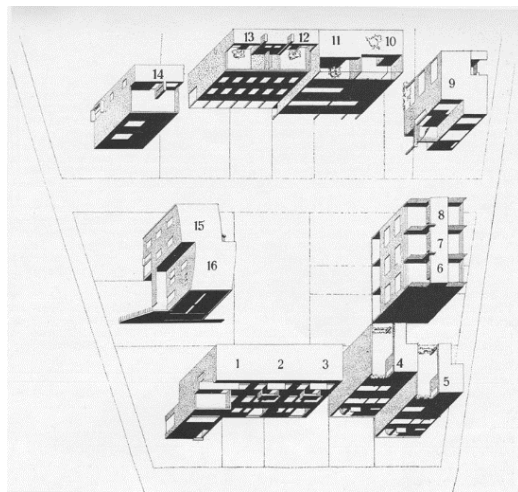
Brno se v té době stává v Československu líhní moderní architektury. Oproti jiným centrům vytvořila otázka sociálních bytů těžiště stavební a výzkumné činnosti.

Stavební výstava „Nový dům 1928“ - jako varianta stuttgartského „Weissenhof-siedlung“ je často hodnocena jako „průkopnický pionýrský čin funkcionalistické architektury v oblasti rodinných domů,<sup>19</sup>(obr.21). Pozvaní byli architekti: B. Fuchs, J. Grunt, J. Kroha, H. Foltýn, M. Putna, J. Víšek, J. Syřiště, A. Wiesner z Brna a J. Šlapeta z Prahy.

---

19 V.Šlapeta: „Brněnští funkcionalisté“, kap. „Doba rozkvětu“





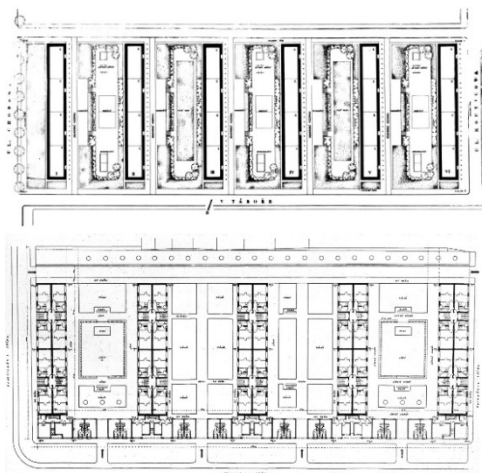
Obr. 21: Kolonie Nový Dům – Fuchs, Grunt, Kroha  
Foltýn, Putna, Víšek, Syřiště, Wiesner, Šlapeta

Konsekvence, se kterými byly na této výstavě představeny a uskutečněny nové představy o bydlení, nenalezly v Československu ani později žádnou analogii.

Řádková typologie se často využívala pro výstavbu sociálních bytů ve formě apartmánových domů. Poprvé se u domu na Vranovské ulici upustilo od uzavřené zástavby.<sup>20</sup> V tomto smyslu patří k zrealizovaným bytovým domům také apartmánové domy v Brně, ulice Pod Kaštany 26-30, Tábor 28, (1929) od architekta J. Kumpošta (obr.22). V témže duchu zrealizoval J. Polášek v r. 1930 bytové domy na Moskevské ulici v Brně-Králově Poli. (obr.23)



Obr. 22: Nájemní domy – Jindřich Kumpošt

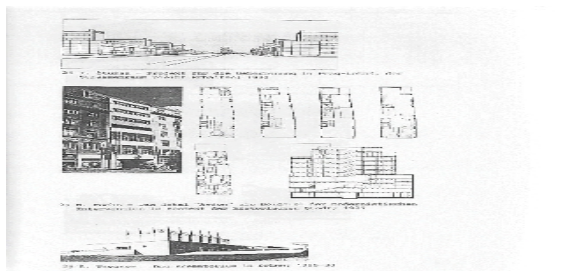


Obr. 23: Malobytová kolonie – Josef Polášek

Porovnáme-li tyto dva příklady řádkové zástavby, shledáme zde několik rozdílů v souvislosti k poměru budova-ulice. Kumpoštovy domy stojí ve skutečnosti kolmo, tedy se svou krátkou čelní stranou k silniční komunikaci. Oproti tomu přichází Polášek s novou koncepcí, která se pokouší zachovat klasický uliční prostor (rue corridor), v níž dvoupodlažní jednopokojové byty s živnostenskými prostory orientuje do ulice.

<sup>20</sup> V.Šlapeta: "Brněnští funkcionalisté", kap. „Doba rozkvětu“

Na tuto reakci se dá pohlížet jako na kritiku destrukce městského prostoru. Podobně u svého projektu čtvrti na pražské Pankráci reagoval také architekt J.Štursa (obr.24).



Obr. 24: Projekt rozvoje Letné v Praze – Jiří Štursa

Skvělým příkladem „bílého brněnského funkcionalismu“ u budov v městském kontextu se stal Hotel „Avion“ od B.Fuchse (obr.25). „Proluka“ 8x32 m byla po uliční prostor zastavěna 9-patrově, ke dvoru 11-patrově. Povrchová úprava z bílého opálového skla a keramické mosaiky se dá vnímat jako věnování architekta dovednému česko-moravskému sklářskému průmyslu.<sup>21</sup>

Krematorium od A.Wiesnera (obr.26) by mohlo být považováno za „syntézu funkcionalistického způsobu myšlení a nalezené regionální (slovenské národní) mystiky.“<sup>22</sup>



Obr. 25: Hotel Avion – Bohuslav Fuchs



Obr. 26: Krematorium – Arnošt Wiesner

B.Rozehnal, poslední „gentleman“ avantgardní architektury<sup>23</sup>, dokázal svůj charakter také v následujících poválečných letech, když jako autor četných nemocnic zůstal věrný funkcionalistickému způsobu myšlení.

21 R.Troppeano: „Ohne vergoldeten Wagen“ (Bez pozlaceného vozu), s.28, WB + W 12/1988

22 R.Troppeano: „Ohne vergoldeten Wagen“ (Bez pozlaceného vozu), s.30, WB + W 12/1988

23 R.Troppeano: „Ohne vergoldeten Wagen“ (Bez pozlaceného vozu), s.28, WB + W 12/1988

Když se V.Karfík – jeden z architektů neusídlených v Brně – vrátil ze svého studijního pobytu v USA (u F.L.Wrighta), byl jako hlavní architekt firmy Baťa v r.1930 pověřen stavbou obchodního domu na ulici Koblížná (obr.27).

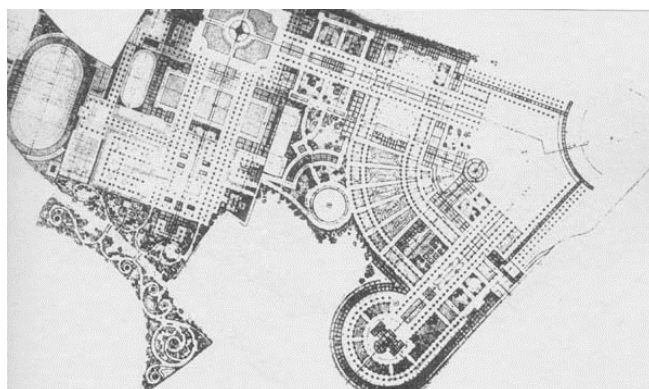
Tento stavební objekt se považuje za jeden z prvních evropských případů s tzv. „curtain wall“.



Obr. 27: Obchodní dům firmy Baťa – Vladimír Karfík

V pozdější 30.letech, kdy byl kanonizován tzv. bílý funkcionalismus, se architektura vyznačovala dalekosáhlou individualizací stylů jednotlivých architektů.

Z urbanistických projektů a realizací předválečné doby by se zde asi dal jmenovat veletržní areál v Brně (obr.28), jehož realizace proběhla podle projektu pražského architekta J. Kalouse (1928), který byl otevřený u příležitosti výstavy soudobé kultury.<sup>24</sup> Pavilonová zástavba se vciťuje v mnohých ohledech do modelu městské krajiny.



Obr. 28: Brněnské výstaviště – Josef Kalous

---

24 Za tyto informace jsem vděčný prof. Ing. arch. Rullerovi – bývalému žákovi a zaměstnanci Rozehnalů

Jako regulační podklad pro město Brno byl využitý vítězný projekt tehdejší soutěže od Fuchse, Kumpošta a Wiesnera, který obzvláště zaujal vypracováním nově zřizovaného nádraží (1927) (obr.29 a 30). Veřejné budovy jsou v síti města situované jako samostatné bloky a současně určují vedení trasy cesty založené na kvadratickém rastru. Takto vzniklý uliční prostor se podobá „rue corridor“.



Obr. 29: Projekt Tangenta – Bohuslav Fuchs  
František Sklenář, Josef Peňáz



Obr. 30: Studie umístění nádraží – Jindřich Kumpošt

Na jihozápadě se rýsující bytové výstavby oproti tomu následují tehdejší postuláty „městské krajiny“. Ulice však nevykazují žádný jednoduchý tvar, nýbrž odrážejí úsilí architekta o vytvoření urbanistických mikroprostor.

Výsledky jiné soutěže, na akademickou čtvrt z roku 1925, prokázaly mnohem konzervativnější postoj, v němž se hledalo řešení na bázi blokové zástavby (obr.31)



Obr. 31: Akademické náměstí – Alois Dryák

Nedaleko od Brna leží město Zlín, které bylo ve spojitosti s Baťovými továrnami nově přestavěno. Obuvnický průmysl na straně jedné, byty a infrastruktura pro zaměstnance na straně druhé. Hlavní plán pro toto město byl v r. 1934 vypracován F.L.Gahurou a v mnohých městských částech představuje uskutečnění zásad nové výstavby měst (zónování, typizace, řádková zástavba), které obsahovala Athénská charta. Realizace tohoto stavebního záměru je také zajímavé z toho důvodu, že pro výstavbu jednotlivých zón zde byla použita jednotná technologie.

Tak např. pro administrativní budovy a Baťovy továrny byl použit ocelo-betonový skelet s modulovým rastrem 6,15 m, kombinovaný s pohledovým zdivem z červené pálené cihly (obr.32). Byty byly zpočátku typizovaně stavěny výlučně ve formě rodinných domků z pohledového cihelného zdiva (obr.33).



Obr. 32: Regulační plán Velkého Zlína – František Lydie Gahura

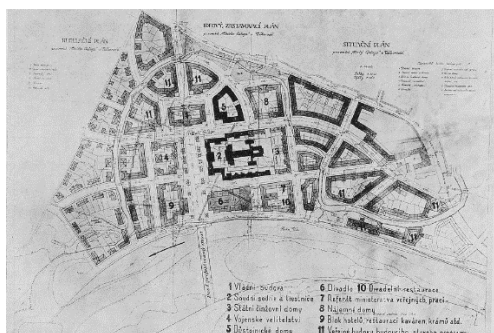


Obr. 33: Společenský dům – Vladimír Karfík, František Lydie Gahura

Model „hromadných obytných domů“ s typizací a průmyslovými prefabrikáty některých stavebních dílů, aplikovaný ve Zlíně, se svou myšlenkou „městské krajiny“ se zelenými otevřenými prostranstvími mezi budovami, jakož i s rozčleněním jednotlivých funkcí města, předpověděl v mnohých ohledech poválečný vývoj.

Jedná se vůbec o první případ, kde byla výstavba města realizována ve větším měřítku na bázi nové koncepce otevřených prostor.

V období mezi dvěma velkými válkami dvacátého století došlo v Malém Galagu (obr.34, 35), postaveném v době, kdy Zakarpatí bylo součástí první Československé republiky, k největší výstavbě v historii města Užhorod. Malý Galagov je jedinečný svou reprezentativností urbanistického komplexu, který koncentruje funkční rozmanitost budov modernistické architektury, což je pro východní Evropu výjimečné. Tento historický a architektonický celek je utvořen jako integrální autonomní komplex infrastruktury – moderní „město ve městě“. V Malom Galagu najdete velké množství různých architektonických stylů meziválečného období, což z něj dělá také jedinečný komplex.<sup>25</sup>



Obr. 34, 35: Malý Galagov – Adolf Liebsche, Josef Gočár, František Krupka, Bohumil Sláma, František Sander, Petr Kropáček, Alois Dryák



SOCIALISTICKÁ VÝSTAVBA MĚST V BÝVALÉ ČSSR

---

## Koncept socialistického města ve třech epochách socialistické výstavby státu

Po obzvláště plodných meziválečných letech, kdy stavitelská kultura a také avantgardní architektura stály na vrcholu evropského rozvoje, bylo Československo v březnu 1939 Hitlerem anektováno k Německé říši. Během celé 2. světové války byla činnost většiny

„lídrů“ moderny utlumena. Někteří z nich, jako např. Wiesner, uprchli před holocaustem do zahraničí, někteří ho po ukončení války následovali (Krejcar).

V důsledku poválečného rozdělení Evropy byl předurčen další politický vnitřní vývoj Československa; toto bylo zdůrazněno také tou skutečností, že převážná část území státu byla osvobozena „rudou armádou“. Tento trend „červeného zbarvení“ se pak později potvrdil a posílil.

V r. 1948 došlo v Československu k převzetí moci komunisty. To nezůstalo bez vlivu na architekturu. Začala éra „výstavby socialismu“, což s sebou přineslo částečné zestátnění stavebních podniků. Ty pak byly sloučeny do „Československých státních stavebních podniků“.

Stejný osud postihl také architektonické kanceláře. Vznikl mamutí podnik nazývaný „Stavoprojekt“ s více jak 11.000 zaměstnanci, jenž byl na začátku zodpovědný za projektování všech budov; později byly jeho kompetence omezeny na obytné a veškeré k nim náležející budovy.<sup>26</sup>

Pro lepší přehlednost rozdělíme poválečnou dobu do tří časových období:<sup>27</sup>

I. 1945-1950 - odeznění funkcionalismu  
- tzv. „stavby dvouletého plánu“

II. 1950-1958 - architektura „socialistického realismu“  
- stalinismus; silný vliv stalinistické byrokracie, která určuje obraz architektury a výstavby měst. Stavební průmysl a architektonické kanceláře jsou zestátněny.

III. 1958-1989 - éra „vysoce rozvinutého socialismu“; doba velkého urbanistického podnikání s prefabrikovanými domy, vznikají sídliště

15. září 1948 vyzval „akční výbor architektů Československé republiky“ k rozpuštění všech ostatních architektonických kanceláří. Byl to signál rozběhnutého procesu segmentace a izolace a také utlumení vlastní iniciativy.

---

26 J.Sapák: „Stavebník – architekt – stavař“, s.32 ff WB+W 12/1988

27 J.Sapák: „Stavebník – architekt – stavař“, s.34 ff WB+W 12/1988



1950-1951 vyvolali komunisté s ohledem na jejich mocenské posílení několik politických procesů, kterým za oběť padlo několik nekonformních nebo nežádoucích stranických kolegů (rozsudky smrti nad Stránským a Clementisem kvůli vlastizradě).

To se stalo počátkem radikální stalinizace společnosti. Začal vycházet časopis „Sovětská architektura“, ve kterém byl „socialistický realismus“ propagován jako směsice historizujícího, tradičního lidového umění z Ruska a Československa a jako jediný vhodný styl. Tato tendence pak měla téměř zavazující charakter. Jen několik architektů si dovolilo se tomuto trendu vzepřít. Mezi nimi byli Bedřich Rozehnal, Lubomír Šlapeta, Otto Eisler, Josef Kittrich, Cesar Grimmich, Karel Strejc a Karel Hubáček ml.<sup>28</sup>

Stát převzal zodpovědnost za trh práce, dělníci přenechali vlastní zodpovědnost za vlastní práci státu. Ačkoliv se na uměleckou kvalitu a architektonický detail této peridy kladl obzvláště velký důraz, paradoxně se požadovalo využití průmyslových prefabrikovaných stavebních dílů. Svůj konec v sobě nesl historismus socialistického realismu s protikladně zadanými úlohami již od počátku.<sup>29</sup>

Ve srovnání se Sovětským svazem se v Československu ke slovu nedostal výrazný monumentální styl (např. hlavní budova Lomonosovy univerzity v Moskvě; arch. Černišev, Rudněv).

Skutečný konec oficiálně propagovaného stylu znamenala řeč Nikity Chruschtschowa v r.1956 „O nadbytečném v architektuře“.

V r.1958 začíná poslední epocha socialistické výstavby státu a socialistické výstavby měst. S ohledem na téma představuje nejrozhodnější časové údobí, které vstoupí do dějin jako doba velkých a často radikálních přestaveb. Pro pochopení podstaty reality je ze sociálně ekonomického pohledu potřeba několika vysvětlení.

Stát se stal jediným iniciátorem každé stavební činnosti. Do repertoáru zakázek nepatří jen vlaková nádraží, vládní budovy a vojenská zařízení, nýbrž také bytové a obchodní domy. Jedinou výjimku tvoří rodinné domky. Potřeba obytného prostoru a poptávka nejsou regulovány podle sociální situace, ale jsou uměle řízeny státem.

Požaduje se celková industrializace stavebnictví, aby jako předpoklad pro plánované hospodářství byla umožněna také práce v zimě. Důsledky: výroba prefabrikovaných stavebních dílů a jejich montáž se staly nejdražšími pracemi. Zavádí se proto výroba jednotného systému stavebních dílů, které „zásobují“ celou oblast Československa. Vnější plášť domů je již dopředu určený; atypické členění je (téměř) nemožné.

Díky výše popsanému způsobu výstavby se tradiční stavební práce jako zednické a klempířské práce, tesařina atd. stávají nadbytečnými; to se odráží v chudším provedení detailu. V celém Československu je to doba velkých přestaveb v nejrůznějších městských částech (periferie, vnitřní město), ale přesto s velmi podobnými stavbami a vždy zpátečnickým konceptem.

---

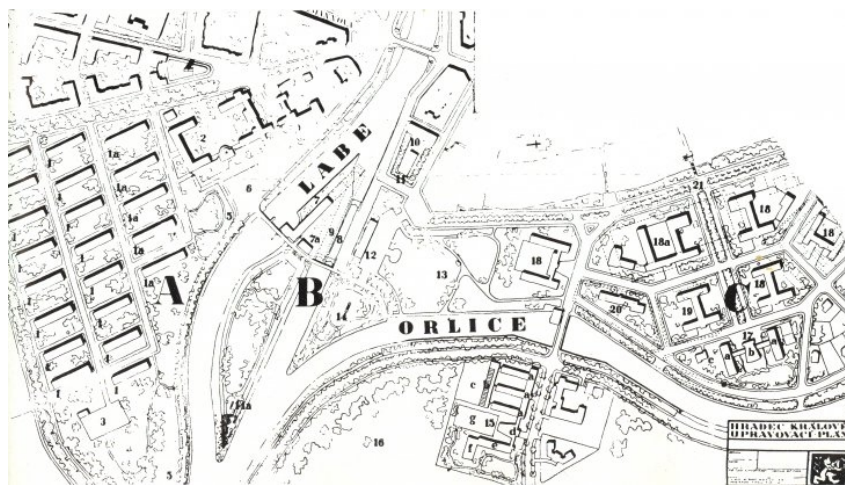
28 J.Sapák: „Stavebník – architekt – stavař“, s.34 ff WB+W 12/1988

29 R.Sedláková: „Víra ve spravedlivější budoucnost“, s.7, ARCHITEKT 8/1994

- I. 1945-1950** - odeznění funkcionalismu  
- tzv. „stavby dvouletého plánu“

Stavby realizované v tomto období jsou urbanisticky a architektonicky ještě zcela v duchu funkcionalistické architektury.

Některé z příkladů představují uskutečnění urbanistických zásad Athénské charty. K těm nejmarkantnějším patří sídliště „Labská dolina“ v Hradci Hrálové z let 1945-1950 od architekta Josefa Havlíčka a Františka Bartoše (obr.36-38). Toto sídliště představuje ve svém konceptu navázání na tradici předválečné moderny, která již byla zohledněna v urbanistickém projektu v Hradci Králové.



Obr. 36, 37, 38: Labská dolina – Josef Havlíček, František Bartoš

Oblast nové bytové výstavby navazuje totiž na obuvnický areál od J. Kotěry, avšak zcela záměrně v souladu s doktrínou CIAM. Používal-li Kotěra ještě otevřenou blokovou zástavbu a tu také pro hlavní typologii dalšího rozvoje oblasti zachovával, pak Havlíček a Bartoš používají přísný systém ulic, které jsou nasměrované na zelenou osu školních budov. Obytné ulice jsou orientované směrem od silničních komunikací a dálnic. Otevřené prostory jsou se svým typickým využíváním plánované pro „městskou

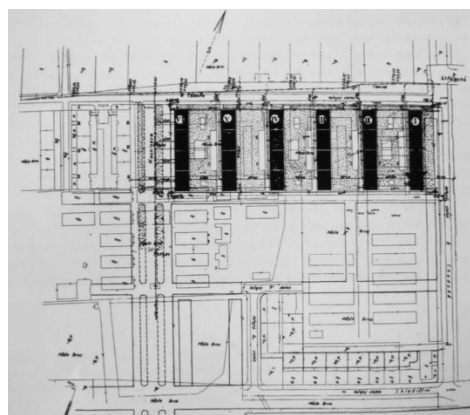
krajinu“. Ulice je v tomto případě de facto samostatným prvkem, asfaltovaná plocha, která je prostorově obepnuta zelení a částečně konci jednotlivých domů.

Co se zde jeví spíše jako neobvyklé a nechává nás pochybovat o přísných aplikacích zásad CIAM, je orientace řádků budov (sever-jih). To poukazuje na to, že kontextuální danosti místa – zelená osa – hrály pro koncepci přece jen důležitou roli.

Pro doplnění počtu příkladů první periody je na místě zde ještě zmínit sídliště „Solidarita“ v Praze od architektů Jecha, Storch a Mayera, 1946-47 (obr.39) a sídliště Tábor od architektů V.Kuby, J.Krohy a J.Poláška, 1946-48, Brno (obr.40). Obě se svou urbanistickou koncepcí (uliční výstavba, městská krajina) navazují na předválečný model výstavby sociálních bytů v Československu.



Obr. 39: Sídliště Solidarita – František Jech, Hanuš Majer, Karel Storch



Obr. 40: Sídliště Tábor - Vilém Kuba, Jiří Kroha, Josef Polášek

Koncept města tedy v tomto časovém období vykazoval přímou paralelu s funkcionalistickými modely předválečné doby, a tak říkájíc představuje také konec této epochy stylu.

## II. 1950-1958 Architektura „socialistického realismu“

„Socialistický realismus“ byl jako styl oficiálně propagován a realizován od r. 1936 nejprve v Sovětském svazu. V Československu byl tento styl oficiálně zaveden až po politických monstrprocesech v letech 1950 a 1951.

„Sorela“ (zkratka pro architekturu „socialistického realismu“) byla bez pochyby politickou architekturou. Na její estetiku lze pohlížet jako na odpověď na požadavky mocenských struktur, v žádném případě není výsledkem autonomního vývoje tradice a kultury.

„Nová architektura by se především neměla rovnat funkcionalismu, který by totalitnímu režimu sotva mohl sloužit jako „hovořící architektura.“<sup>30</sup>

Pojem „hovořící architektura“ pocházel ze Sovětského svazu: „Aby se vládnoucí třída mohla oslavovat co nejlépe, avšak takovým způsobem, aby to ti, kterých se to týká, pochopili.“<sup>31</sup>

Co se z těchto požadavků projevilo, byla snaha o „lidovou národní svéráznost“, paradoxní směsici z renesance (ta byla oproti protilidovému, nerealistickému a iluzionistickému baroku propagována jako vhodný styl), klasicismu a lidového umění. Ta našla své vyjádření ve formální stránce architektury.

Pro tento výzkum je však nejvýznamnější tím, že se bytové komplexy staly nejvýznamnějším tématem této doby, a že se bytová otázka stala téměř jediným a skutečně převažujícím nástrojem přeměny města.

Sociální program se prosazoval pod heslem: „Pro každou rodinu vlastní, zdravý a levný byt“.

Na sídliště vzniklá v té době se v dnešní době pohlíží s určitým respektem. Jedná se o: „...jednoduché bytové komplexy v příjemném, humánním (avšak nikoli v měřítku auta či jeřábovém) měřítku, s jasnou urbanistickou koncepcí a s členěnými prostory, mezi nimiž se dá až do dneška rozpoznat, kde se nachází náměstí, hlavní třída a kde je zóna odpočinku pro obyvatele.“<sup>32</sup>

Šlo tedy o stavbu města se všem dobře známými a dějinami prověřenými prostředky klasické městské typologie. Jednalo se o první krok zpět, přesně v tom smyslu, jak to později demonstrovala postmoderna.

Největším a nejmarkantnějším případem této doby je beze všeho sídliště „Poruba“ od architektů Meduny, Čtvrtníčka a Spáčila, 1949-1959, (obr.41).



Obr. 41: Sorela Poruba – Vladimír Meduna, Rudolf Spáčil, Miloslav Čtvrtníček

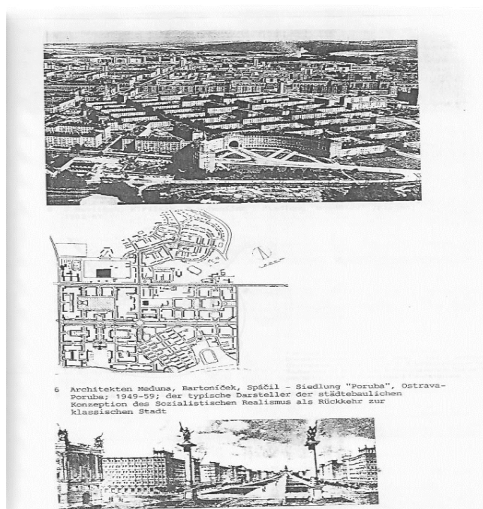
Při bližším pohledu najdeme v plánu několik charakteristických znaků, které podtrhují „totalitní“ charakter své doby. Kromě typologie řádkové zástavby zde najdeme otevřenou blokovou strukturu takovou, jak byla aplikována u prvních mistrů moderny, např. u J.Gočára v Hradci Králové. Při stavbě ulic jsou při orientaci budov (často severo-jívně) hygienické znaky podřízeny její kompozici.

30 J.Vybíral: „Stíny hrůzovlády“, s.5, ARCHITEKT 8/1994

31 J.Vybíral: „Stíny hrůzovlády“, s.5, ARCHITEKT 8/1994

32 R.Sedláková: „Víra ve spravedlivější budoucnost“,s.7, ARCHITEKT 8/1994

Opět se požaduje klasický „uliční prostor“, hlavní osy směřují na významnou veřejnou budovu a jsou podrobeny přísné symetrii (obr.42).



Obr. 42: Sorela Poruba – Vladimír Meduna, Rudolf Spáčil, Miloslav Čtvrtníček

V konceptu otevřených prostor je typologie dvorů jasně čitelná a jasně diferencovaná, které prostory jsou k dispozici obyvatelům a které také široké veřejnosti.

Sídliště „Poruba“ bylo na mezinárodním kongresu UIA 1967 ohodnoceno jako nejpříjemnější a nejobyvatelnější sídliště.

Představuje však pouze jeden extrémní případ, neboť stále přísnější ekonomické a průmyslové požadavky ukazují jiný, opačný směr.

V obytných oblastech, které byly v této době vybudovány, se však dají nalézt i příklady, které – co se konceptu týče – zůstávají moderně věrné.

Tady by se dalo jmenovat sídliště „Rozdělov“ v Kladně od architekta K.Bubeníčka, 1952-1957, (obr.43). Nejen věžová a řádková typologie, nýbrž také pečlivé zformulování poloveřejné přízemní zóny s obchody, kluby a jednacími místnostmi přispívají k vyšší urbanistické kvalitě tohoto sídliště; otevřené prostory jsou pojednány jako zelené plochy a oblasti odpočinku, ulice nese modernistické znaky. Pouze detaily na jednotlivých budovách následují postuláty dřívější doby.



Obr. 43: Sídliště Rozdělov – Karel Bubeníček

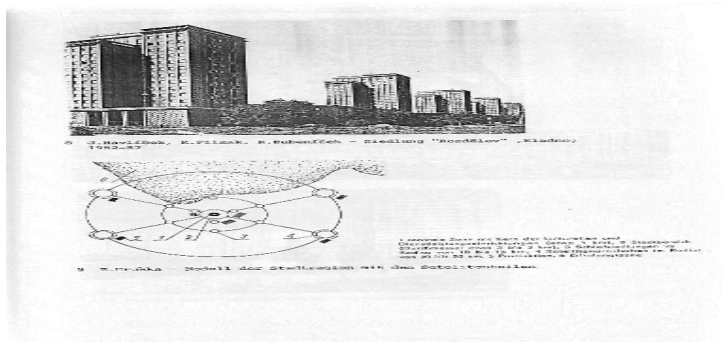
### III. 1958-1989 Období „vysoce rozvinutého socialismu“

„Sorela“ byla neúprosnou realitou života a její ekonomickou existencí byly pomalu vytlačována. Kromě toho se také změnilo politické pozadí (Stalinská éra).

V západní Evropě nastala doba, ve které dochází ke tříštění CIAM. Právě v tomto okamžiku, kdy Team X (A. Van Eyck, Smithson, J. Bakema) předhazuje Athénské chartě její nedostatečnou determinaci a destruktivní působení, se v komunistickém Československu opět rozmáhá vize moderního města, poněvadž právě neomezenost a otevřenost moderní architektonické vyjádření dávaly k dispozici velký prostor pro ekonomicky zaměřené spekulace.

Jiným slovy, právě to, co bylo opakem kritiky Teamu X, se zde stalo vítanou záminkou často zdůrazňované „modernity“ socialistického státu.

V této době zažívá Československo čilou stavební činnost. Zajímavých je několik nových konceptů (obr.44), jako např. model satelitní sídlištní noclehárny, vypracovaný B. Fuchsem a jinými architekty, který vycházel z koncepce vázané na centrum. Městské části jsou dopravními tepnami dobře propojené s centrem, městská doprava má přednost. V centru jsou umístěny všechny nejdůležitější administrativní, kulturní a komerční budovy a také pracovní příležitosti.



Obr. 44: Model městského regionu se satelitními částmi – Emanuel Hruška

Svou funkční koncepcí jsou satelity ve stavu pokryt pouze omezenou část denního cyklu člověka – spaní, nákupy, vzdělávání. Obsahují jen nejdůležitější veřejná zařízení, čímž je urbanistická kvalita těchto městských částí značně znevýhodněna.

Právě popsaný koncept satelitů pak byl skutečně realizovaný ve většině větších měst Československa (Praha, Brno, Ostrava atd.) a dnes by měl představovat výchozí bod pro úvahy o jejich budoucích urbanistických strategiích.

Zestátněním dosud soukromého vlastnictví byly vytvořeny ideální předpoklady pro radikální transformaci měst, a to především v menších aglomeracích, kde tento koncept satelitů nemohl být na základě jejich malého měřítka aplikován.

Logicky se tak stalo, že první volné plochy, které byly použity – s výjimkou periferních oblastí – představovaly znárodněné zadní dvory městských domů – jinými slovy vnitřní část bloků.

Tento druh „open space“ je vůbec prvním, který byl výstavbou v těchto malých aglomeracích transformován.

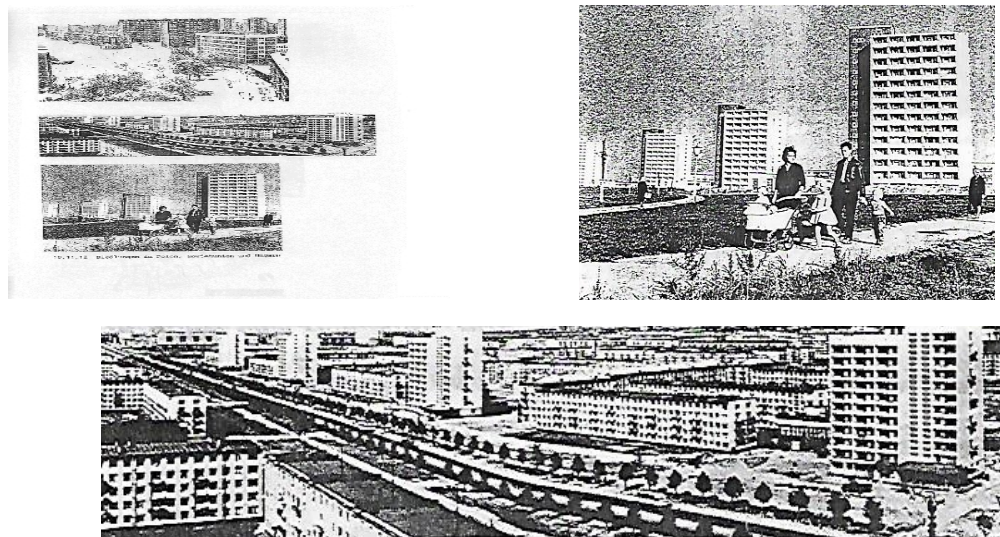
Totalitním mocenským postavením komunistického státu pak došlo k tomu, o čem Le Corbusier mohl ve svých urbanistických projektech jen snít – že mnohé historické části a centra měst zmizely a byly nahrazeny novou, „moderní, zdravou“ zástavbou.

Zestátněný, byrokratický a konkurence neschopný stavební průmysl, ekonomické disproporce, které vplynuly z plánovaného hospodářství, to vše se odrazilo na architektuře domů.

Pro celou oblast Československa bylo vyvinuto několik typů obytných domů s panelovými konstrukcemi, které byly aplikovány v jednom a tomtéž konceptu. Nakonec z toho vyšly 1 až 2 typy budov, které se stavěly všude.

Co se koncepce otevřených prostor týká, tak ta se shodovala s postuláty athénské charty.

Tyto znaky byly více či méně vlastní i ostatním socialistickým státům. A tak také došlo k uskutečnění jiného Le Corbusierova snu: architektura sídlišť v socialistických zemích kopíruje stejný vzor a nelze rozlišit, zda se jedná o Československo, Maďarsko nebo Sovětský svaz. Vznikla skutečně „kosmopolitní“ architektura (obr.45, 46, 47).



Obr. 45, 46, 47: Sídliště v Polsku, Sovětském svazu a Maďarsku

Na tomto místě by bylo zajímavé porovnat uspořádání pro socialistickou výstavbu měst s postuláty aténské charty. V „zásadách socialistické výstavby měst“<sup>33</sup> jsou direktivy pro výstavbu socialistických měst rozděleny do následujících 6 bodů:

1. Bytová zástavba
2. Společenská zařízení
3. Dopravní napojení
4. Volné plochy
5. Urbanisticko-architektonický vzhled
6. Účinek faktorů životního prostředí

Současně je nutné zdůraznit, že „bytová výstavba urychluje přeměnu měst a podporuje změny v městské struktuře“. Tato změna struktury se děje jak ve formě rozšíření bytové kapacity výstavbou nových staveb na dosud nezastavěných plochách, tak formou „rekonstrukcí starých obytných oblastí“.

Rekonstrukce však nebyla při výše popsaném způsobu práce monopolního stavebnictví ničím jiným než utopickým přáním.

#### 1. Zásady pro bytovou zástavbu:

- při vyhotovování budov se musí vycházet z bytových potřeb jednotlivých skupin obyvatelstva. Byty pro rodiny s mnoha dětmi by upřednostněny, měly být umístěny v blízkosti dětských zařízení, škol a sportovišť.
- výškové domy by měly být určeny pro bezdětné rodiny a svobodné, osamělé osoby
- obytné budovy a společenské centrum se musí spojit stezkami pro chodce, které povedou přes klidné zelené oblasti...při dělení komunikace silničního provozu a komunikace pro pěší by chodec vždy měl mít přednost.

#### 2. Zásady pro společenská zařízení:

- pro umístění zařízení by se mělo vycházet z max. vzdálenosti mezi vstupem do domu a institucí
- zajímavá je poznámka, že: „V hlavních oblastech pro chodce se mají přízemní zóny obytných budov podle možnosti využívat pro společenská zařízení.“
- u více jak dvou center v jedné obytné oblasti by jedno z nich mělo vzniknout jako centrum hlavní (oproti jiným zásobovacím centrům)
- měly by ležet na trase od bytu k pracovišti nebo k zastávce městské hromadné dopravy
- vyžaduje se prostorové spojení s blízkými rekreačními oblastmi, obytnými oblastmi, sportovišti a pracovišti (správa, kanceláře)
- měly by být čitelné jak uvnitř oblastí, tak také mimo ni a měly by přispívat k orientaci v obytné oblasti

---

33 W.Rietdorf: „Nové obytné oblasti socialistických zemí“, s.10 ff



### 3. Zásady pro dopravní napojení:

- v obytné oblasti má chodec přednost před dopravou
- obytnou oblast je nutné chránit před dopravními průtahy
- komunikace pro pěší a pro dopravu je nutné od sebe prostorově oddělit
- požadavek na funkční hierarchii ulic
- ke zpřístupnění dopravy se má přednostně začlenit veřejný provoz
- vzdálenost od obytných budov až po zastávku dopravy by neměla být delší jak 400 m
  
- vzdálenost cesty mezi otevřeným parkovištěm a obytnou budovou by neměla být delší jak 200 m, v případě garáží 800 m (1 byt / 1 parkovací místo)

### 4. Zásady pro volné plochy:

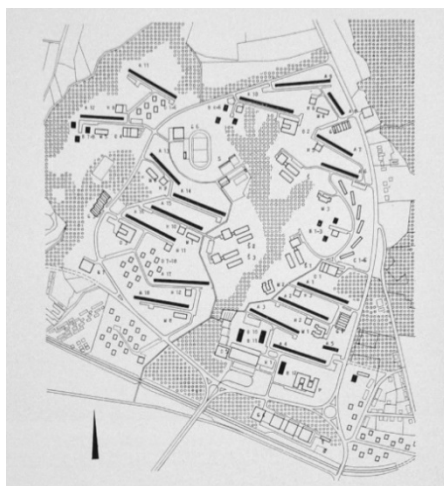
- složí k rekreaci, ke sportu a ke hře a jako zelené plochy mají splňovat důležité hygienické funkce
- kapacita volných prostranství je přesně určena
- v bezprostřední blízkosti bytů by se měly nacházet zatravněné plochy, pískoviště a vybavení dětských hřišť
- plochy pro sušení prádla, shromaždiště odpadu a popelnice by měly být snadno dosažitelné, avšak odstíněné
- volné plochy předškolních zařízení a škol je třeba, s výjimkou školních zahrad a školních sportovišť, přímo přiřadit stávajícím zařízením
- volné plochy by měly společně se společenskými zařízeními nabízet mnohostranné možnosti pro sport, volný čas a odpočinek

Srovnáme-li tyto teze s tezemi Athénské charty, tak zjistíme překvapivou podobnost, čímž je také od počátku předem daný urbanistický koncept.

Tedy, můžeme zde také použít ty výhrady, které byly aténské chartě vytknuty Teamem X – totiž příliš otevřené, všeobecné generování bez specifických znaků, které vedlo k výše popsaným následkům na vzhledech měst.

Jak vypadala realita?

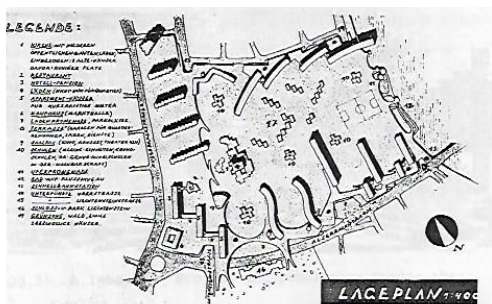
Za všechny příklady bych tady chtěl jmenovat jen jeden: Sídliště „Lesná“ v Brně, kterou projektovali architekti Rudiš, Zounek, Dufek a Volák a jehož realizace proběhla v letech 1962-1970, (obr.48).



Obr. 48: Sídliště Lesná – Viktor Rudiš, František Zounek, Miroslav Dufek, Ladislav Volák

S ohledem na vysokou kvalitu, se kterou byl celý projekt sídliště zrealizován, se tady spíše jedná o výjimku, která potvrzuje pravidlo.

Je příkladem často rozšířených panelákových sídlišť (obr.49), avšak novějšího typu a dává rozpoznat vliv finské architektury.<sup>34</sup>



Obr. 49: Sídliště Wien-Liechtental – Herbert Prager, Franz Fehringer

Stávající příroda se stala hlavním atributem a pravděpodobně také inspirací konceptu sídliště. To se shoduje s požadavky „Athénské charty“ na městskou krajinu.

Co se týká typologie zástavby, byly aplikovány 200 m dlouhé domy, 4-patrové kvadratické domy a 13-patrové výškové domy, které vystupují jako orientační a zároveň jako značkové body veřejných zařízení (nakupování, kultura, sportovní zařízení).

Otevřené prostory mezi budovami jsou vyhrazeny školám, dětským školkám, sportovištím a parkovištím – zcela ve smyslu Le Corbisierových představ. Orientace ulic je ovšem přizpůsobena probíhajícímu terénu tak, že jedna strana je vždy orientovaná na sever a zůstává neosluněná.

Uliční systém je diferencovaný. Celé sídliště je zpřístupněné jednou okružní komunikací, z níž vybíhají přístupové cesty. Uliční systém je prakticky na budovách nezávislý. Jedinou výjimkou jsou přístupové komunikace, které jsou z jedné strany definované zpřístupňovanou budovou.

34 J.Bosman: „Jenseits des Textes“ (Z druhé strany textu), s.8 WB+W 4/1993

Sídliště „Lesná“ je reprezentativním příkladem konceptu „města moderny“, který byl v posledních 40 letech používán téměř v celém Československu.

Tento koncept byl kvůli panujícím poměrům ve stavebnictví využíván nejen pro zástavbu periferních oblastí, ale i v centrálních, historicky zastavěných částech města.

Kritika ze strany Smithsona a Teamu X k nedeterminované – neurčité architektuře, která byla definovaná v Athénské chartě, našla v případě socialistického státu svůj výraz v uniformované a typizované stavební technologii a typologii. Jen tak bylo možné, že se na celém území státu realizoval jen jeden nebo dva typy staveb.

Le Corbusierova arogance vůči historickému městu našla tímto ve výstavbě socialistického státu svou renesanci a posloužila komunistické ideologii jako vítaná záminka k dalekosáhlé destrukci kulturního dědictví.

Také v tomto časovém údobí to byly otevřené prostory, které se podle modernistických, a především funkcionalistických požadavků staly důležitým nosíkem rozsáhlé změny podoby města.

## Tehdejší urbanistické koncepty v západní Evropě – Team X, Archigram, metabolisté – porovnání

Jak již z první části této kapitoly vyplývá, byl socialistické výstavbě měst vlastní jen jeden koncept – město moderny. V západní Evropě byly mezitím vyvinuty a vyzkoušeny také jiné modely, které si zaslouží bližší pojednání a současně nám poslouží jako srovnání k socialistické výstavbě měst.

### Krise CIAM, Teamu X

Poválečný vývoj urbanistických teorií byl nadále spojen s CIAM. Doktrína Athénské charty se však ukázala jako příliš radikální a ničivá, než aby mohla kompetentně řešit rozmanité problémy městské výstavby.

Základ tohoto se dá určitě vidět ve způsobu analýzy 33 měst, které pak sloužily jako podklad pro vypracování athénské charty. „Představovaly abstrakci městských tvarů, jejichž mnohostranný vývoj byl zredukován na několik málo oblastí a které město prezentovaly jako jeden obraz, skládající se z různě zabarvených obřích ploch, obehnaných a protkaných hlavními dopravními tepnami.“<sup>35</sup>

Tato abstrakce a tato determinace pak v 50. letech vedla k odštěpení skupin několika architektů: „...Aldo van Eyck v průběhu setkání několikrát zdůraznil, že Athénská charta poukazuje jen na nejnutnější doporučení, jak by byly funkce rozčleněny v prvním kroku...“<sup>36</sup> K této skupině patřil od r.1945 manželský pár Smithsonových.

Šlo tedy o to, jak lze reagovat na specifické urbanistické situace odpovídajícím architektonicky diferencovaným způsobem.

Tyto představy pak byly později formulovány v urbanistických myšlenkách Teamu X. Pokud se také jedná o polemiku s „chartou,....“v podstatě se jednalo o ty samé parametry (řízení dopravy, funkční plochy, stavební hmoty a rozměry, vycházející z programového rozčlenění až po nové, moderní architektonické principy), jen s tím rozdílem, že mladší členové CIAM požadovali zřetelnější architektonickou formulaci.“<sup>37</sup>

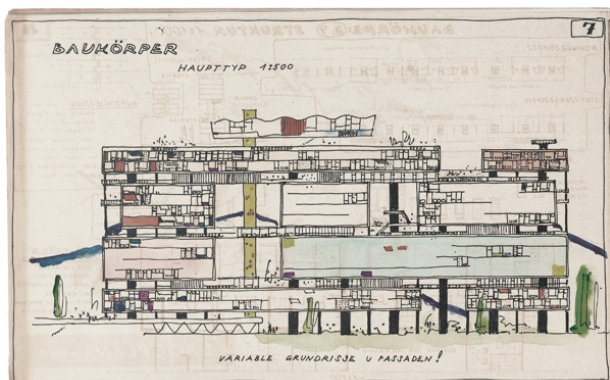
Jako reprezentativní předchůdce urbanistické koncepce Teamu X byl ve WB+W 4/1933; s.8 ff, ve článku od J.Bosmana, „Jenseits des Textes“ (Z druhé strany textu), představen projekt na vídeňský Liechtental z r. 1955 od Herberta Pradera a Franze Fehringa, (obr.50). V podobném duchu pojednávají také Smithsonovi svůj projekt hlavního města Berlína 1958 (obr.51) s otevřenými prostory a dopravním systémem.

---

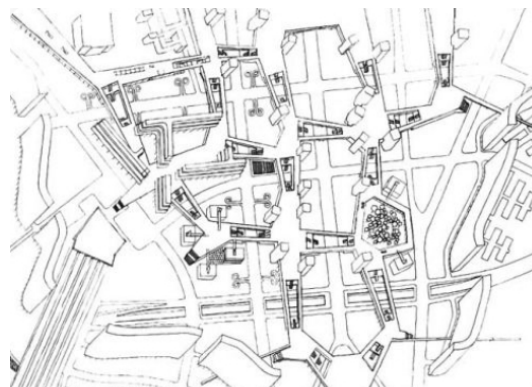
35 J.Bosman: „Jenseits des Textes“ (Z druhé strany textu), s.8 WB+W 4/1993

36 J.Bosman: „Jenseits des Textes“ (Z druhé strany textu), s.10 WB+W 4/1993

37 J.Bosman: „Jenseits des Textes“ (Z druhé strany textu), s.10 WB+W 4/1993



Obr. 50: Liechtental – Herbert Prader, Franz Fehring



Obr. 51: Hauptstadt – Alison a Peter Smithson

Otevřeným prostorům mezi obytnými budovami je přiřazena stejná funkce, jak to bylo požadováno také v „Athénské chartě.“ Jsou rozděleny do 4 zón:

- 1 klidná - park, školy
- 2 veřejná - obchody, restaurace, hotely, zábava (situované na dálnice)
- 3 kulturní - kostel, vlastivědné muzeum, správa, nemocnice, vzdělávací kluby
- 4 sportovní - koupaliště / bazén, hřiště, sportoviště

Tyto tzv. „open spaces“ byly diferencovány funkcemi, jež jim byly přiřazeny.

Co je však očividné a pro „chartu“ zásadní, je 3. tzv. kulturní zóna. Počítá se se skupinou historických budov s kostelem, které jsou do nové čtvrti zakomponovány jako „srdce“ kulturní zóny a stávají se nositelem identity nově projektované městské čtvrti.

Ve srovnání s Le Corbusierovými představami o řízení dopravy je také rozdílné umístění komunikace pro pěší na vyvýšenou úroveň (terasu), přičemž auta zůstávají na terénu. Myšlenka dopravy vedené na několika úrovních, idea vertikálního města, se dá najít již u Leonarda da Vinci, později také u futuristů a vypadá, že se opět vrací zpátky.

Tyto terasy slouží současně jako indikátory veřejné zóny. Prostor pod terasami je využitý jako parkoviště. Dálnice je vnímána jako samostatný prvek; asfaltová, technická dopravní plocha, která na sídlišti zaujímá své autonomní místo.

Silniční síť je funkčně rozdělena na:

- rychlostní komunikace
- dálniční přivaděče

V 80. letech s rozvojem tzv. „druhé moderny“ se téma kritiky „charty“ opět stává aktuálním.

Špičkový představitel tohoto hnutí, Rem Koolhaas, se k tomuto tématu vyjádřil: „Lidé jako Le Corbusier a Smithsonovi se ve svých pracích znovu a znovu zabývali tématem nedeterminovanosti. V tomto smyslu

jsou naše nejnovější projekty dialogem se Smithsonovými. Jejich projekty, a především jejich návrh do soutěže „Hlavní město Berlín“, by mohly být současně několika různými věcmi. Avšak nepodařilo se jim opatřit je nějakým specifikem. Je to pro nás velká výzva moci obě tyto věci vzájemně kombinovat.“<sup>38</sup> (obr. 52 – Smithsonův projekt Berlína)



Obr. 52: Hauptstadt – Alison a Peter Smithson

Snadno se dá odvodit, že Koolhaas Smithsonovým vlastně vytýká totéž jako Team X aténské chartě a je také zřetelné, že „to je úvaha nad vztahem mezi formou a obsahem, která...se pokouší vytvořit architektonické porozumění.“<sup>39</sup>

---

38 R.Koolhaas v rozhovoru s N.Kuhnertem a P.Oswaldem; Arch+/109

39 J.Bosman: „Jenseits des Textes“ (Z druhé strany textu), s.17 WB+W 4/1993

## Japonští metabolisté

V r.1960 se na výstavě „Metabolism – The proposals for new urbanism“ (Metabolismus – návrhy nového urbanismu) se svými pracemi etablovali mladí architekti: F.Maki, K.Kikutake, N.Kurosawa a N.Karazoe.

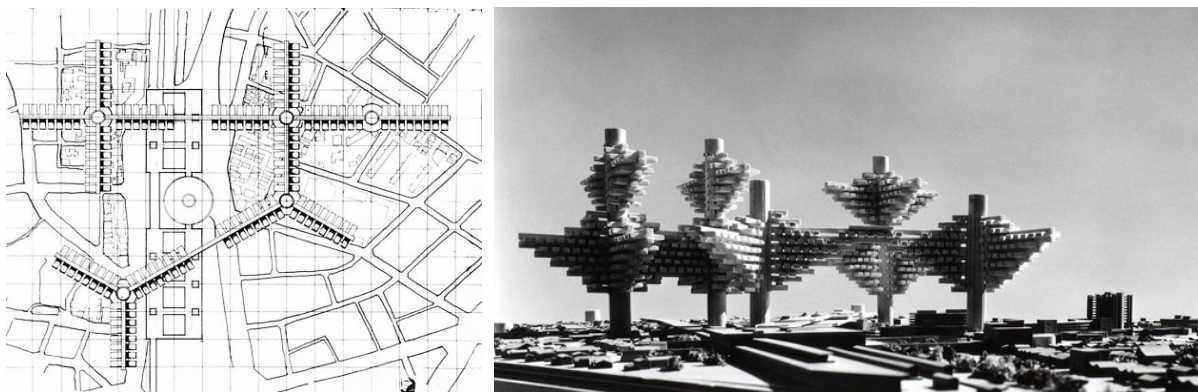
Později, v r. 1964, se k nim připojili K.Tange a A.Isozaki.

Hlavní program metabolistů se týkal výstavby měst a pokouší se vyrovnat se skutečností chaotického nárůstu a přelidnění japonské metropole.

Jako odpověď na tento problém se jejich projekty zabývají tématem megastruktury, její maximální flexibilitou a adaptabilitou. V tomto smyslu byla požadována „látková výměna“, přenesená na strukturu města, změna prostorových buněk v krátkých časových odstupech, a také změna funkce a prostorové struktury.

Co se na projektech metabolistů snad jeví jako nové, je zahrnutí 3. dimenze do plánování města. V této souvislosti se hovoří o „prostorovém urbanismu“<sup>40</sup>, (obr. 53,54; Isozaki; „Projekt prostorového (troj-rozměrného) města“; 1962). Isozakiho projekt na přetížené části velkoměsta navrhuje „...systém uzlů přístupových věží ... mezi těmito vertikálními přístupovými osami jsou ulice a jiné způsoby dopravy, visuté zahrady a můstkovité komplexy budov přenechány volnému vývoji.“<sup>41</sup>

Ulice a přístupový systém tvoří samostatný, monofunkční a v nejopravdovějším smyslu slova prostorový prvek města.



Obr. 53, 54: City in the Air – Arata Isozaki

---

40 F.Haas: „Architektura 20.století“, s.517 ff

41 WB+W; s.333 ff

## Archigram

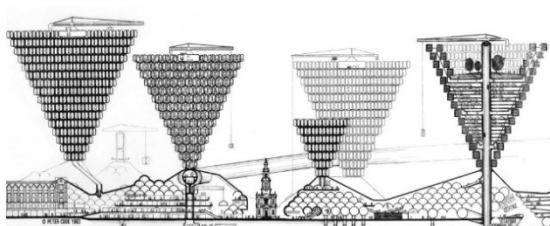
S podobnými prostředky a „pod japonským vlivem“<sup>42</sup> se snažili najít odpověď na ztuhlé urbanistické modely 60. let členové skupiny „Archigram“ W.Chalk, P.Cook, D.Crompton, D.Greene, R.Herron a M.Webb.

Úvahy „Archigramu“ byly ovlivněny technoidním duchem 60. let a stále trvající vírou v technický pokrok.

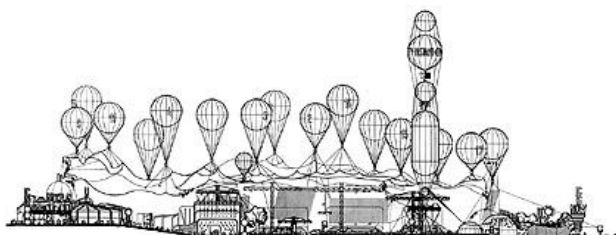
Myšlenkový model, od kterého se odvíjely plány „Walking-City“, „Plug-in-City“, „Instant-City“ (obr. 55, 56 a 57), byly již tenkrát na mysli Kennedy realitou.



Obr. 55: Walking City – Ron Herron



Obr. 56: Plug in City – Peter Cook



Obr. 57: Instant City – Peter Cook

Na město se v projektech „Archigramu“ pohlíží jako na živoucí, stále se měnící systém, jehož vitalitě je možno vzdorovat s pomocí techniky.

První projekt, který tímto směrem cílil a který se již kriticky vyrovnával s architekturou přisuzovanou rozhodující roli pro město, která byla přiřazena architektuře, bylo „Living-City“ (1963), „... architektura je jen velmi malou částí toho, co dělá město městem a co jej činí skutečným a významným: Celkový život se shonem a ruchem, to je to, co se počítá...plánování města, městská generace se vyčerpává přespříliš často v číslech, koncentracích, přidělování ploch, plnění pravidel: duch města se v tomto ztrácí...problém našich měst není jejich obnova, jedná se o jejich zásadní existenční oprávnění. V živoucím městě je všechno důležité, od triviálních gest, se kterými si jeden zapaluje cigaretu, až po tvrdou skutečnost, že se v něm denně pohybuje 2 mil. lidí.

---

42 F.Haas: „Architektura 20.století“, s.517



Když v Oxford Street prší, tak je architektura sotva důležitější než déšť. A vůbec je to počasí, které ze všech ostatních a v každém momentu dává městskému životu rytmus a puls.“<sup>43</sup>

V úvahách ke stejnému projektu můžeme však číst dále: „Město je organismus, který pojme člověka, který je člověkem vytvořen a pro člověka určen. Pokusili jsme se předvídat jeho eventuální vývoj. Jak bude vypadat? Člověk si pravděpodobně ponechá kontrolu nad jeho mechanickými silami, bude stále ještě „sedět na páce“ a bude ještě centrem všeho dění.“<sup>44</sup>

Realita má však dnes velice málo co do činění s předpovězenou kontrolou „městského růstu“. To by mohl být jeden z bodů kritiky „Archigramu“: Srovnáme-li první Le Corbusierovy skicy z jeho knihy „Výhled na architekturu“ s plány „Archigramu“, musely obě ve své době působit asi šokujícím způsobem.

Že Le Corbusierovy představy o zacházení s již existujícím městem (demolice, zničení, nepřijatelnost) během doby podlely realitě života, víme již dnes.

V mnohých ohledech jsou také projekty „Archigramu“ těm Le Corbusierovým podobné. Je představeno také bezprecedentní, zcela nové město (megastruktura), které je v programovém konfliktu s již existujícím městem a je mu „nadřazeno“ (Plug-In-City).

Komunikační systém se rovná tomu v kosmických lodích, auto je nahrazeno elektromobilem na kolejích, člověk je „mobilnější“ než pták. Nadcházející generaci budou asi přenechány neřešitelné ekologické problémy, hromada jednorázových výrobků architektury, což by dnes v žádném případě nebylo obhajitelné.

Přínos skupiny „Archigram“ je dle mého mínění možné spatřit spíše ve způsobu přemýšlení o městě a o tehdejších ztuhlých nástrojích plánování než v nabízených strategiích a konceptech.

---

43 W.Chalk, P.Cook, D.Crompton, D.Greene, R.Herron, M.Webb: „Archigram“, s.20 ff

44 W.Chalk, P.Cook, D.Crompton, D.Greene, R.Herron, M.Webb: „Archigram“



## Od IBA až po výstavbu východního Berlína – komentář k aplikovaným urbanistickým konceptům v Berlíně

Zacházení s městem prodělalo od časů „Athénské charty“ radikální změny. Pokud si člověk před 60 lety myslel, že architektura by mohla být schopna změnit lidskou společnost, tak dnes již tento optimismus trochu ztrácí. Realita funguje jinak. Ekonomické faktory a zájmy podnikatelů jsou hybnými prvky, které rozhodují o společnosti a okrajově také o architektuře.

Pokud si člověk před 60 lety myslel, že se dá město naplánovat, pak se tento postoj a myšlenka dnes jeví jako utopické a nerealistické. Rychlost, se kterou jsou na město a architekturu stále kladeny nároky, máří dlouhodobé a velkoplošné „Master-plánování“.

Architekti jsou tedy nuceni hledat nové plánovací nástroje, které existují v souvislosti s rychle se měnícími ekonomickými podmínkami a které by současně zformovaly flexibilní vývojovou strategii města.

Urbanistické problémové body zemí východního bloku se dají v mnohých ohledech srovnat s těmi západoevropskými před cca 15 lety. Aniž bychom příliš přeháněli, stojíme také zde – jak již tenkrát – na konci epochy, která se radikálně vypořádala se stavební substancí starého města a pod heslem „Včera není dnes“ ji dokázala téměř vymazat. Tento všeobecný stav společnosti se však jeví na míle vzdálený od toho, co bylo v západní Evropě (západní Berlín; 70. léta) na začátku procesu stavební obnovy města označováno jako „napjatá atmosféra.“<sup>45</sup> I přes tento nezralý stav právě se ustanovující demokracie potřebují tato města při současném rozmachu všude panující stavební činnosti více než co jiného života schopnou vývojovou strategii.

A přitom nemohou být vyloučeny ani ty prázdné prostory, které zůstaly po zničení historického stavebního fondu.

Při profesionálním zacházení s těmito fenomény by se také mělo diskutovat nad tématem „rekonstrukce“. A to především tam, kde se dříve nacházely historicky rostlé městské části.

I přes mnohé kritiky se ukazuje, že je pojem „kritické rekonstrukce“<sup>46</sup>, kterou do západního Berlína s sebou přinesla IBA, je dále života schopný (nebo bude udržován při životě?).

Zacházení s historickou podstatou města se od časů IBA téměř nezměnilo. Mezi aktivní dobou IBA a současností však existuje jeden rozdíl.

Aby se dala správně pochopit „logika vývojového skoku“ a souvislostí s ní spojených, nedá se obejít „ohlédnutí“ do historie. Berlín, jaký byl před 50 lety, a Berlín dnes - „Orbis pictus“ urbanistického vývoje.

### 40. léta

Po 2. světové válce bylo Německo asi nejvíce postiženo válečnými škodami. Tehdejší hlavní město Berlín, s hlavním sídlem vůdce, se v posledních dnech války stalo dějištěm bujných válečných bojů, které se odrazilo na zpusťování města.

---

45 W.Oechslin: „Interview mit Professor J.Kleihues“, str. 25 ff; Archithese 2/92

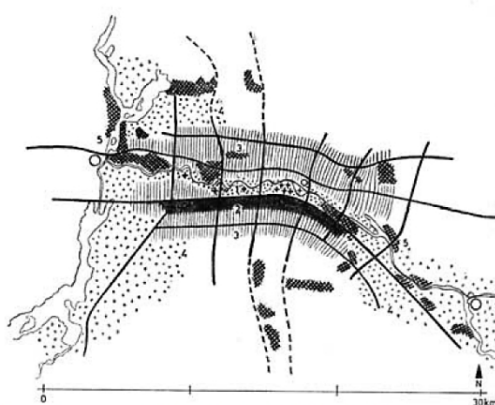
46 W.Oechslin: „Interview mit Professor J.Kleihues“, str. 25 ff; Archithese 2/92

Téma „stavební obnovy“ získalo bezprostředně po ukončení války na aktuálnosti, avšak na bázi zásadně jiné, než je rekonstrukce.

V letech 1948-49 dochází k blokádě Berlína, jejímž následkem je jeho rozdělení. Toto se stalo v důsledku parlamentních voleb a prohlášení ústavy Německé spolkové republiky. V říjnu 1949 následuje proklamace Německé demokratické republiky, přičemž je Berlín ustanoven hlavním městem. Tehdejší hlavní město Německa, rozdělené na dvě části, západní a východní Berlín, se tímto stává symbolickým obrazem poválečné Evropy.

Rozdílné politické a hospodářské principy východních a západních zemí se pak také rozdílně odrážely v urbanistických a architektonických zásadách do města.

Avšak startovní meta, tedy postupující zničení historického stavebního fondu, byla pro obě části totožná. I přes neobjasněné mocenské nároky spojenců a jejich zákaz plánování Berlína zde hovoříme o tzv. „kolektivním plánu“ (H.Scharoun; jeho „vize města, které leží v krajině rozptýlená jako souostroví zlomků“). Tento plán je vidět v r. 1946 na výstavě „Berlin plant.“ (obr.58)



Obr. 58: Kolektivní plán – Hans Scharoun

Jak se později ukáže, ve své logice bude pro politiku plánování v Berlíně na dalších 20 let více či méně směřodatný, „přičemž se více pokouší zrušit kamenné město.“<sup>47</sup> Tato iniciativa však nepředstavovala žádný seriózní podklad pro plánování, v neposlední řadě díky chaotickým poměrům tehdejší poválečné doby.

## 50. léta

### Východní Berlín

Radikální rozchod s minulostí poskytl novému komunistickému režimu jedinečnou šanci se vypořádat s nežádoucími historickými památkami a současně se sám prezentovat jako „pionýr lepší, nové epochy.“

Tak v r. 1950 došlo ke zboření berlínského zámku (Berliner Schloss). Průvodcem toho počínu bylo také „16 zásad socialistické výstavby měst“<sup>48</sup>, které byly ustanovené vládou. V tomto manifestu proti CIAM se v b.14

47 M.Tschanz: „Die Hauptstadtwettbewerb“ (soutěže o hlavní město), str. 20 ff, Archithese 2/92

48 M.Tschanz: „Die Hauptstadtwettbewerb“ (soutěže o hlavní město), str. 20 ff, Archithese 2/92

nacházejí slavné výroky: „Architektura musí být podle obsahu demorální a podle formy národní. Architektura přitom využívá zkušenost národa, ztělesněnou v nejpokrokovějších tradicích minulosti.“<sup>49</sup>

Centrum města je v bodě 6 definováno: „Centrum města je politický středobod života obyvatelstva . . . bude zastavěno nejdůležitějšími a nejmonumentálnějšími budovami . . . vládne nad architektonickou kompozicí plánu města a určuje architektonickou siluetu města.“<sup>50</sup>

Politický kurs východních zemí byl během celé doby existence „socialistického tábora“ ovlivňován událostmi v Sovětském svazu, který byl považován za velmoc.

To bylo spojeno s vlivy na všechny oblasti společnosti. A tak byl v r.1951 ve všech bývalých socialistických zemích jako následek „Wind of change“ v Rusku proklamován „socialistický realismus“ jako oficiální architektonický styl.

V letech 1951-52 se hovoří o „národním programu výstavby“, za jehož jádro se spatřovalo plánování a začátek výstavby „Stalin-Allee“ (Frankfurter-Allee; obr.59).



Obr. 59: Stalin Allee

Tato architektonická činnost byla, počínaje novostavbami v západním Berlíně, založena na zcela rozdílných principech. Vytváří se kompaktní městský uliční prostor s blokovou zástavbou.

Kromě kvality architektury (v historickém stylu „socialistického realismu“) se dnes tato práce v poválečném Německu považuje za jednu z nejlepších. V neposlední řadě kvůli jejímu přiznání se k „německé stavební tradici.“<sup>51</sup>

V kontrastu se soutěží o hlavní město (západní Berlín) se architekti ve východním Berlíně zabývají zcela jinými zadáními. V dubnu 1958 byla G.Koselem předložena urbanistická koncepce východního Berlína, která se pak stala výchozím bodem soutěže o centrum. Ta byla vypsána v červenci jako „ideová soutěž socialistické přestavby centra Berlína, hlavního města Německé demokratické republiky.“

Z berlínského náměstí „Marx-Engels-Platz (městský zámek byl zbořen již v r.1950) se vytvořilo fórum německého dělnického hnutí...Zde se konají velké demonstrace, nástupy formací národních ozbrojených sil, bojových skupin a sportovců, veřejná oznámení a lidové slavnosti. Společenský obsah musí být vyjádřen

49 M.Tschanz: „Die Hauptstadt Wettbewerbe“ (soutěže o hlavní město), str. 20 ff, Archithese 2/92

50 M.Tschanz: „Die Hauptstadt Wettbewerbe“ (soutěže o hlavní město), str. 20 ff, Archithese 2/92

51 M.Tschanz: „Die Hauptstadt Wettbewerbe“ (soutěže o hlavní město), str. 20 ff, Archithese 2/92

v architektuře a ve výtvarném umění. Marx-Engels-Platz má sjednocovat vynikající památky a důležité veřejné stavby Berlína do celkové harmonické kompozice. Na tomto centrálním prostoru se plánují vybudovat památník Marxe-Engelse, čestná tribuna, Marx-Engels-Leninův institut, budova nejvyššího lidového shromáždění, budova ministerské rady a také budova administrativy a výstavní hala.<sup>52</sup>

- v centru soutěže stála prostorová formulace funkce hlavního města (srov. západní Berlín jako světové město, velkoměsto, kde jsou v popředí jednotlivé domy). Tady se hovoří o městském prostoru.

- jako soutěžní oblast celý východní Berlín

- k účasti jsou oprávněni pouze východoněmečtí architekti a pozvaní ze socialistického zahraničí

- nebyla udělena žádná 1. cena; k dalšímu zpracování byl vybrán návrh podaný mimo soutěž od kolektivu Kosel/Mertens/Hopp

Tento program je v souladu s 16 body „zásad městské výstavby“, na kterých se v r. 1950 usnesla vláda Německé demokratické republiky a které byly považovány jako „protimanifest“ k CIAM.

Co mělo pro soutěž přirozeně význam, byl bod 6, v němž bylo centrum města považováno za politický středobod života obyvatelstva a prostor zastavený monumentálními a důležitými budovami, který vládne nad architektonickou kompozicí plánu města a určuje architektonickou siluetu města.

Siluetu města se měla stát stavebně-uměleckou kompozicí, která ztvárňuje a vyjadřuje význam centra. U upřednostněného návrhu, který byl podán mimo soutěž skupinou architektů Kosel/Mertens/Hopp, (obr. 60), byla však dominantou jako přiměřená shledána pouze jedna výšková budova pro sídlo vlády a národního shromáždění.<sup>53</sup>



Obr. 60: Centrum Hauptstadt – Gerhard Kosel, Hans Mertens, Hanns Hopp

Přesto je na tomto návrhu vidět obrovská dávka megalomanie a sebevědomí, které byly vyjádřeny ve vztahu s danými skutečnostmi městské tkáně.

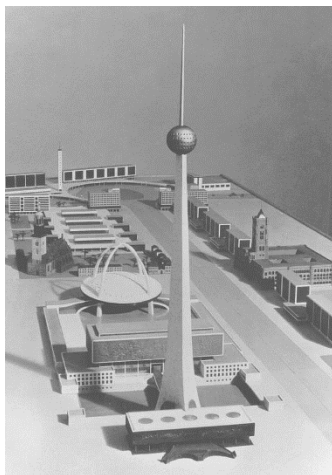
Stát a strana jsou právě ty mocenské jednotky, které se jak politicky, tak architektonicky nechaly proklamovat jako nejdůležitější a největší.

52 M.Tschanz: „Die Hauptstadt Wettbewerbe“ (soutěže o hlavní město), str. 20 ff, Archithese 2/92

53 M.Tschanz: „Die Hauptstadt Wettbewerbe“ (soutěže o hlavní město), str. 20 ff, Archithese 2/92

Tato megalomanská fáze byla pro země východního bloku na začátku socialistické epochy typická. Přehnaná víra ve světoborné schopnosti socialistického člověka a rovněž přesvědčení o jednoznačně pozitivním směřování socialismu nedaly „přežívajícím zbytkům reakční minulosti“ téměř žádnou šanci. Přesto se dají mezi projekty, jako je to např. u návrhu od H. Henselmana (obr.61), najít opoziční stanoviska.

Jeho koncept dopravy a řeč tvarů byla srovnatelná se západními projekty. Se svou „Turm der Signale“ (věž signálů), kterou vyjádřil pochybnost státu a strany v jejich nárok na reprezentaci, byl odsouzen k neúspěchu.<sup>54</sup> Totalitě se nelíbí opozice.



Obr. 61: Turm der Signale – Hermann Henselmann

## Západní Berlín

Urbanistická činnost západního Berlína měla v zacházení s historickým městem téměř stejný efekt, ačkoliv byly městské prostory přirozeně podřízeny zcela jinému účelu a filozofii.

Pokud se východním Berlíně zbořil zámek, pak se městská výstavba západního Berlína hned na jejím počátku vyznačuje strhnutím paláce prince Alberta - „Prinz Albert Palast“ (bývalé mučírny gestapa). Tato událost je, jak se později ukáže, pro dalších 80 let urbanistické činnosti západního Berlína, signifikantní.

## Soutěž „Hlavní město Berlín“ 1957-58 (Hauptstadt Wettbewerb Berlin)

„Duchovní úlohou soutěže je nová výstavba středu Berlína zničeného válkou tak, aby hlavní město a moderní velkoměsto bylo materiálně jasně vyjádřeno. Oba pojmy – hlavní město a velkoměsto – se podle obsahu a významu posunuly. Míra zničení umožňuje toto zohlednit a pro obojí nalézt novou formu.“<sup>55</sup> Tak zní preambule mezinárodní urbanistické soutěže, která byla západo-berlínským senátem vypsána dne 30. března 1957:

- jako soutěžní oblast se zadává také východní část města

<sup>54</sup> M. Tschanz: „Die Hauptstadt Wettbewerbe“ (soutěže o hlavní město), str. 20 ff, Archithese 2/92

<sup>55</sup> M. Tschanz: „Die Hauptstadt Wettbewerbe“ (soutěže o hlavní město), str. 20 ff, Archithese 2/92

- členové poroty mohou být jen ze západního Německa a západní Evropy

„Na základě politického zadání úloh soutěže se zakazuje jmenovat ty osoby jako členy poroty, jejichž politický postoj neodpovídá předpokladům pro hodnocení prací. Myšlenka formování hlavního města zítřka musí být v každém případě pro pospolitost svobodné demokracie rozhodující.“<sup>56</sup>

Závěr:

- jen 88 budov a dvě ulice („Unter den Linden“ / Pod lipami a „Strasse des 17.Juni“ / Ulice 17. června) byly jako fixní body předepsány k zachování
- první cena nebyla udělena
- první 2. cenu získal Egon Hartmann s Walterem Nickerlem (obr. 62). Hartmann byl v r. 1950 ještě šéfem státní projekční kanceláře v Thüringen a byl vítězem soutěže „Stalin-Allee“ (Stalinova alej); později emigroval.



Obr. 62: Hauptstadtettbewerb Berlin – Egon Hartmann, Walter Nickerle

V návrzích byly zakomponované a zformované výškové domy, věže, městská zeleň a dálnice. Co však mělo pro pozdější urbanistický rozvoj Berlína větší význam, bylo pojetí historického města. O tomto faktu samotném svědčí 88 budov a 2 ulice, které byly v soutěžních oblastech předepsány k zachování!

---

56 M.Tschanz: „Die Hauptstadt Wettbewerbe“ (soutěže o hlavní město), str. 20 ff, Archithese 2/92



Byly tedy očekávány radikální zásahy a spíše než o obnově či rekonstrukci se mluvílo o nové výstavbě.

Jako reakce na „národní program výstavby“ ve východní části se „Stalin-Allee“ v jejím středu, bylo v r. 1952 západním Berlíně rozhodnuto o realizaci mezinárodní stavební výstavy - „Interbau-Ausstellung.“<sup>57</sup> Tato výstava byla realizována formou soutěže na hanzovní čtvrti:

- kompletní nové plánování, bez ohledu na starou zástavbu; město zítřka; pozemky nehrály žádnou důležitou roli, i přes zachování by se neměly objevit
- snížení hustoty zástavby
- využití až 17-ti poschodových bodových/výškových domů
- pokud možno mnoho zeleně
- oproti „Stalin-Allee“ (velký důraz na homogenní městský prostor a „německou stavební tradici“), v popředí zde stojí kvalita jednotlivých domů

Cílem bylo „zelené město“:

- urbanistický záměr byl uskutečněn na velkoplošném centrálním území Berlína

V případě hanzovní čtvrti, hlavní městské čtvrti události (obr.63), byly stávající budovy odstřeleny a s enormním úsilím z celé oblasti hloubkově odstraněny základy a trosky. K odůvodnění postupu byla této městské části odepřena jakákoliv kvalita.



Obr. 63: Hansaviertel District – Otto Bartning

Výstava „Interbau-Ausstellung“ byla otevřena se 3. letým zpožděním až v r. 1957, některé z domů byly ještě ve výstavbě.

Na základě vysokých nákladů nemohla „Interbau“ nabídnout žádné „průměrné“ byty, neboť nájmy byly příliš vysoké<sup>58</sup>, čemuž také odpovídal jejich standart. I přesto byly pro další výstavbu města v západním Berlíně považovány jako modelové.

---

57 M.Tschanz: „Die Hauptstadtwettbewerbe“ (soutěže o hlavní město), str. 20 ff, Archithese 2/92

### IBA s komentářem (60. a 70. léta)

Na základě subvencí, které podpořily rozpad staré struktury města, systematicky pokračovala „politika ničení“ také v 60. a 70. letech. Již tenkrát byly slyšet kritické hlasy stran odborníků (Theodor Heuss), které poukazovaly na nesmyslnost bourání starého města.<sup>59</sup>

Politická „svrchovanost“ se však cítila dotčena teprve v okamžiku, když se její potenciální voliči a početní obyvatelé částí měst určených k demolicí začali bránit. To se stalo v polovině 70. let, když se ve větší míře začal formulovat rostoucí počet občanských iniciativ. Následkem toho se pozornost plánovačů zaměřila a věnovala stávajícím budovám; ojedinělý případ „jemné obnovy“ - rekonstrukce místo stržení – bloku 118 od H.-W.Hämera, získal v této souvislosti modelový význam.<sup>60</sup> (obr.64)



Obr. 64: Rekonstrukce bloku 118– Hardt-Waltherr Hämer

V tomto smyslu byla v r. 1978 pod heslem „Bydlení v centru města“ probuzena k životu „IBA 1984“.<sup>61</sup>

V programu IBA se v zásadě dají pozorovat dva postoje v zacházení s městem:

I. Sanace města (pod vedením prof. H.-W. Hämera jako „optimální zlepšení životního prostoru s minimálními prostředky“ (12 zásad „obezřetné obnovy města“).

Počítalo se:

- se vstupem uživatelů do procesů plánování a rozvoje a s co do možností rozsáhlým zachováním stávajících budov

Hämer shrnul sociální koncept na: „sociální práce je výstavba města“.

---

58 M.Tschanz: „Die Hauptstadtwettbewerbe“ (soutěže o hlavní město), str. 20 ff, Archithese 2/92

59 M.Tschanz: „Interbau 1957 – IBA 1987“, str. 22 ff, Archithese 2/92

60 M.Tschanz: „Interbau 1957 – IBA 1987“, str. 22 ff, Archithese 2/92

61 M.Tschanz: „Interbau 1957 – IBA 1987“, str. 22 ff, Archithese 2/92

## II. Nová výstavba města (pod vedením prof. J. P. Kleinhuese, obr. 65, hlavní plán oblasti IBA)



Obr. 65: Masterplan Berlína – Josef Paul Kleihues

Prázdná místa stávajícího města, která vznikla politikou mýcení poválečných let a rovněž válečnými škodami, byly vnímány jako nedostatečné.

Cílem byla tedy „kritická rekonstrukce“, která měla analýzou místa a jeho historie vést k nové výstavbě starého plánu města. Vycházelo se ze stávajících stop – ulic, zbytků blokové struktury – města 19. století a jeho analýzy.

Pro obě oblasti IBA však platí jeden striktní, konzervativní postoj, který se projevuje výrazy „oprava“ a „rekonstrukce“.

Pozorujeme-li všechny předcházející události IBA, souvislosti a příčiny, můžeme je vnímat jako naprosto logický důsledek předchozích urbanistických strategií.

IBA představuje do té doby nepozorovaný postoj se zacházením s historickým městem.

Ohlédneme-li se zpět a porovnáme Interbau 1957 s IBA 1984, nehledě na rozdílná kritéria a postoje, zjistíme několik podobností:

- obě byly plánovány pro oblast starého města Berlína

Ve slově „plánování“ najdeme další podobnosti:

- obě byly plánovány formou hlavního plánu pro větší oblasti, u kterých se pak aplikovala jednotná urbanistická strategie

- obě měly za cíl „pozitivně“ změnit stávající město

- urbanistický záměr u obou byl prakticky již na začátku určen stanovenou typologií zástavby:

- Interbau 1957 („Zelené město“): - bodové / výškové domy

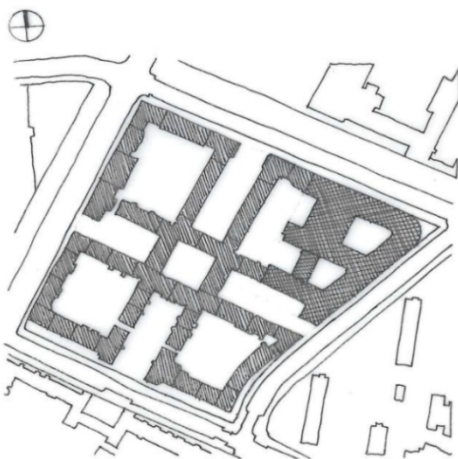
- uliční zástavby

- IBA 1987 („Městský prostor“): - bloková zástavba

Kritika IBA – není ničím jiným než okrášením dotčených městských částí, aby mohla být ve světle očekávaných nových urbanistických kvalit oprávněná. V urbanistickém smyslu IBA skutečně nepřinesla žádné „nové řešení“, neboť jejím úkolem byla přece „rekonstrukce“. Její význam více spočívá v uznání kvality stávajících městských budov (19. st.) a ve snaze se integrovat do urbanistické struktury starého města. To bylo ve srovnání s Interbau 1957 možné považovat za „novou kvalitu“, za pokus o obnovu válkou ztracené nebo demolicí záměrně zničené urbanistické kontinuity.

Jako zřejmě nevyhnutelný důsledek tohoto postoje se, jak již bylo zmíněno, ukázalo „znovuzavedení“ typologie bloků. Neboť v historickém plánu nebyla v nejhlubším smyslu slova žádná typologie bloků, nýbrž jednotlivé domy byly řazené jeden za druhým, které jako celkový obraz tvořily blok, což bylo následkem parcelace. Tento historický blok vykazuje navíc určitou dualitu v podobě fasád ulic a dvorů, přičemž jedna byla přísně kontrolována (veřejný prostor) a ta druhá „vedla svůj vlastní život“ (privátní, poloprivátní prostory – vnitřní dvory).<sup>62</sup> Nerespektování těchto specifických znaků činí z některých vyjádření IBA jen formální gesta.

Příkladem formálního postoje by mohl být projekt R.Kriera na „Ritterstrasse“ (Rytířská ulice, obr. 66).



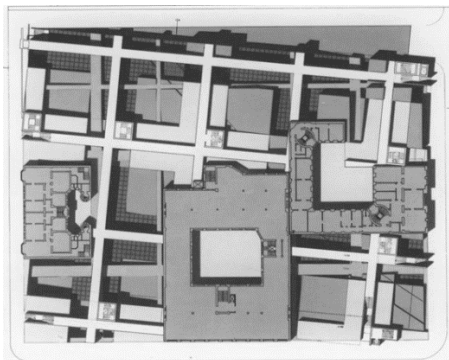
Obr. 66: Ritterstrasse IBA Block Plan – Rob Krier

Dají se však najít i jiné projekty, které alespoň z části citlivě reagují na specifika historické blokové zástavby a intenzivně se zabývají vnitřním prostorem bloku:

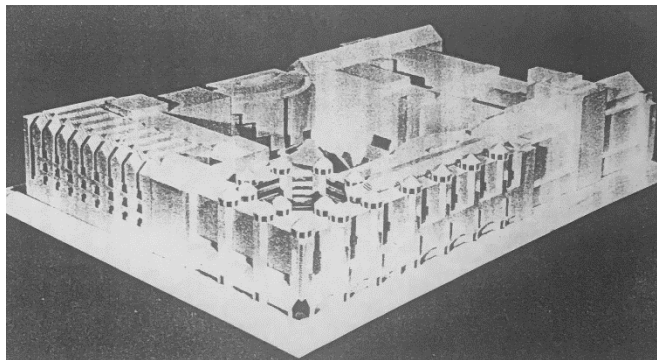
1. Projekt od Eisenmanna a Robertsona na Koch/Friedrichstrasse (obr. 67)
2. Projekt od Reichlina a Reinharta (obr. 68)

---

62 P.Nicolin: „Architektur und Stadtgrundriss“ (Architektura a půdorys města), str. 211 ff; „Idee Prozess Ergebnis“ (Myšlenka proces výsledek), „Die Reparatur und ekonstruktion der Stadt“ (Oprava a rekonstrukce města), IBA; Berlín 1984



Obr. 67: Koch Friedrichstrasse – Peter Eisenmann, Jacquelin Taylor Robertson



Obr. 68: Hotel pro mládež – Bruno Reichlin, Fabio Reinhart

Projekt od OMA na přestavbu bloku 4 na Koch/Friedrichstrasse (obr. 69) se zabývá úkolem rekonstrukce zcela ve smyslu moderny, přičemž upřednostňuje uliční zástavbu v kontextu historického města.



Obr. 69: Koch Fridrichstrasse Housing – OMA

Kritika tohoto počínu a jeho výsledek jsou navíc spatřovány v tom, že byl plošně aplikován jen jeden jediný urbanistický postoj – tedy ve stanovené strategii, jejíž důsledné prosazení vedlo v určitých případech k urbanisticko-formálním řešením (např. projekt R.Kriera).

Oblast IBA (jižní Friedrichstadt, ZOO) byla formou hlavního plánu strategicky připravena již před jednotlivými soutěžemi. Cílem bylo zahuštění centra města (J.P.Kleihues).

Pokud porovnáme Interbau 1957 s IBA 1987, pak zjistíme, že jsou strategicky vzato stejné, a to ve velkoplošné aplikaci stanoveného urbanistického postoje.

Zajímavé však je, že již na začátku aktivit IBA, v r. 1970, přichází O.M.Ungers s kompletně jinou představou urbanistické strategie Berlína. Jeho studie spočívá v „selektivních městských ostrůvcích – měst ve městě“ (obr. 70), ve které oproti IBA plánuje pouze bodové urbanistické zásahy. Výchozím bodem pro intervenci byly signifikantní objekty Berlína. Ungersova strategie představuje podstatný skok v zacházení s městem a budeme se s ní dále ještě blíže zabývat.



Obr. 70: The City in the City – Oswald Mathias Ungers

Pokud se do této doby město plánovalo velkoplošně, což bylo spojeno s velkými obtížemi a stále více se to jevílo jako utopické, přichází Ungers s návrhem strategie, která je schopná se více a důkladněji zabývat „realitou života.“

### 80. a 90. léta

Jak se vyvíjel postoj k zásahům ve starém městě od dob IBA nejlépe ukazují soutěže ve znovu sjednoceném Berlíně:

- Friedrichstrasse
- Potsdamer Platz (Postupimské náměstí)
- Reichstagsgebäude (budova říšského sněmu)
- Regierungsviertel (vládní čtvrtě)
- Spreebogen (Sprévký oblouk)
- Alexanderplatz (Alexandrovo náměstí)
- Spreeinsel (Sprévký ostrov)

Nejpřímočařeji však k tématu starého města směřuje soutěž Postdamer Platz Wettbewerb (Postupimské náměstí). Nejen rozhodnutí poroty, ale také kontroverzní řešení vyvolaly silnou diskuzi.

Pro mou zprávu jsem kromě prvořadých projektů vybral také některé jiné, které soutěž oproti těm „rekonstruujícím“ pokládají za kvalitativně plnohodnotnou a takto se také interpretují.

Projekt Hilmer&Sattler, 1. cena (obr. 71) s komentářem:



Obr. 71: Postupimské náměstí – Hilmer&Sattler

„Prvořadý projekt . . . se orientuje . . . nejsilněji podle struktury města předválečné doby. Staré uliční tahy se, rozšířené o novou „Potsdamer Strasse“, budou znovu zpracovávat . . . Oktogon na „Leipziger Platz“ (Lipské náměstí) bude znovu obnoven. Stavební bloky stojící mimo budou zaplněny samostatně stojícími objekty (50 m<sup>2</sup>). Tvůrci plánují jako možnost propojení mosty mezi budovami: Dá se předvídat, že se budou v průběhu dalšího zpracování hojně využívat, neboť jednotlivě stojící budovy budou požadavkům investorů na prostor vyhovovat jen v málo případech.

Zřejmý je předpoklad, že spojovací uličky budou mít nakonec v mnohých případech spíše charakter pasáží a bloky srostou dohromady . . .“<sup>63</sup>

Problematický je navržený, rozšířený uliční prostor nové „Potsdamer Strasse“ (Postupimská ulice) – Ulice? Protážené náměstí? Pokračování „městské krajiny“?

Přechod na Scharounovu představu zpětného plánování je nejasný. Nejasné jsou také ostatní okraje nové zástavby . . . pohled na plán města by mohl vzbudit dojem, že by charakter předválečné zástavby mohl být rozsáhle zrekonstruovaný. Avšak tak tomu není. Byla sice přijata regulace výšky okapní římsy, ale výška byla nyní nově stanovena na 35 m. Také prostornost, obzvláště Postupimského náměstí, se bude značně odlišovat od té v 30. letech a v dnešním Berlíně bude rovněž neobvyklá. Navržená zástavba vzbuzuje dojem městské čtvrti, které se stal kabát její staré struktury příliš těsný. Pro nové plánování je to rozhodně málo. Investoři však budou umět ocenit pragmatičnost, a především flexibilitu návrhu.

---

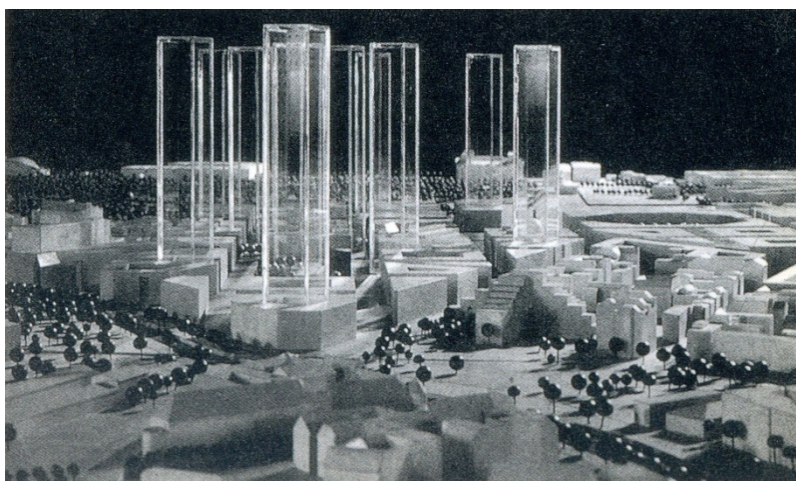
63 M.Tschanz: „Nochmals Potsdamer Platz“ (Ještě jednou postupimské náměstí) str. 44 ff, Archithese 2/92

Projekt se drží v mezích zástavby typické pro Berlín; používá blokovou zástavbu. Tím se v morfologickém smyslu znovu obnovují původní poměry Postupimského náměstí a jeho okolí. Souvislost mezi městem a městskou krajinou (státní knihovna, Scharoun) a jejich očekávané propojení zůstávají nevyřešené.

Kompaktní zástavba jde prakticky až ke státní knihovně, která je považována za okraj „městské krajiny.“ Plánované propojení bloků můstky mělo s velkoměstskou architekturou málo co do činění a působí spíše archaicky.

Projekt ukazuje, že model „města včerejška“ je pro dnešní město sotva použitelný, aniž by s sebou přinesl větší problémy.

Projekt Ungers, 2. cena (obr. 72), s komentářem:



Obr. 72: Postupimské náměstí – Oswald Mathias Ungers

Ungers navazuje na městskou strukturu předválečné doby. Přebírá stávající průběh ulic, alespoň tedy mimo tehdejší okraj města. Konflikt s knihovnou, vznikající v jeho důsledku nezapadl do celku:

Stará Postupimská ulice předělaná na pěší promenádu dostává samozřejmě s významným veřejným využíváním navrženého rozšíření knihovny svůj cíl. I přesto se prostorový konflikt jeví jako zmírněný, neboť starý systém bude nahrazen novým, přinejmenším stejně tak silným. Jedná se o čtvercový rastr, který zpracovává směry Friedrichstadtu. Nebudou se obnovovat kdysi dříve zásadně rozdílné charaktery míst, prostranství a ploch: chybí jasná hierarchie.

Rafinovaný je třetí systém, který bude nadřazený oběma uličním sítím. Ungers plánuje výškové domy, které se svou pozicí a uspořádáním řídí rastrem, který obsahuje pouze ve stopách rozeznatelný směr zástavby městské čtvrti zoologické zahrady. V ideálním případě by věže měly mít stejnou výšku okolo 180 m, čtvercový půdorys a měly by být z černého skla. Určené zůstává toliko jejich uspořádání a jejich pozice, přičemž na každém průsečíku rastru by potenciálně mohlo být možné umístit jednu věž. Prolínání systémů a tím vzniklé protnutí se opakovaně vyhýbá kritizovanému schematismu berlínské blokové zástavby.<sup>64</sup>

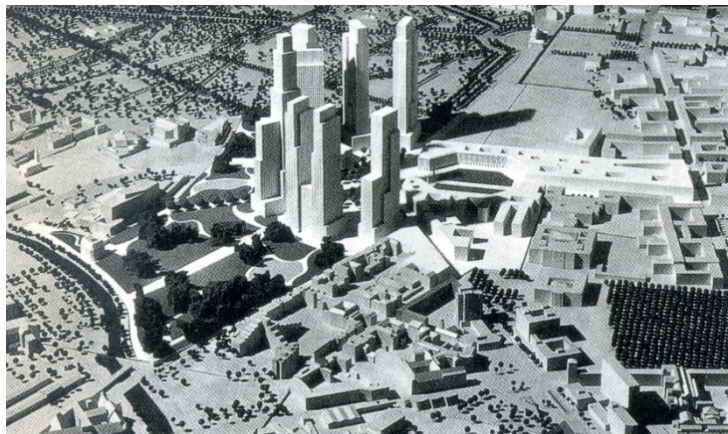
---

64 M.Tschanz: „Nochmals Potsdamer Platz“ (Ještě jednou postupimské náměstí) str. 44 ff, Archithese 2/92



Jak již bylo řečeno, také v Ungersově případě se jedná o rekonstruuující přístup, avšak ve zcela jiném duchu. Pokouší-li se Hilmer-Sattlerův projekt morfologicky znovu obnovit původní stav Postupimského náměstí, pak se Ungers snaží spíše o „rozšíření“ stávajícího městského systému, přičemž vytváří kompaktní strukturu, která se svým vzhledem blíží té kdysi bývalé. Ukazuje, že v tématu „rekonstrukce“ lze nalézt pokračování bez sentimentu.

Projekt Kollhoff, 2.kolo (obr. 73) s komentářem:



Obr. 73: Postupimské náměstí – Hans Kollhoff

Projekt Kollhoff je tím jediným, který dané místo bere tak vážně jaké nyní je. Zachycuje jeho charakter, ten upřesňuje a zachovává jej.

Kollhoff navrhuje doplnit bloky východně od tehdejšího postupimského nádraží. Oktogen Lipského náměstí („Leipziger Platz“) bude znovu obnoven do své dřívější podoby jako prostranství vykrojené do blokové struktury. Městskému tělesu takto „opravenému“ bude vně dřívější Postupimské brány („Potsdamer Tor“) umístěna skupina sedmi výškových domů. Jejich vějířovité uspořádání umožní zcela samozřejmě obnovu vedení staré cesty. Umístění výškových domů však především posiluje polohu brány.

Postupimské náměstí bude vytvořeno jako ambivalentní místo. Na jedné straně se parková krajina protáhne až k bývalé městské bráně a předsunuté, kompaktní stavby na podstavcích převezmou tradiční výšku okapu. Dojem „širokých patek“, bude umělecky potlačen splynutím podstavce s věží. Na minimálně jedné straně dosáhne každá věž přímo základu (zemského povrchu).

„Shop-Ville“ není primárně podjezd, nýbrž přímé napojení jednotlivých domů na veřejnou dopravu. Rozšíření parku od zoologické zahrady přes kulturní fórum až po „Gleisdreieck“, nechává Scharounovu vizi městské krajiny se alespoň v této oblasti stát skutečností. Kulturní forum bude rozšířeno až po „Potsdamer Tor“ (Postupimskou bránu).

Relativně malá plocha obchodů, a především výkladních skříní s přímým kontaktem s proudem kolemjdoucích by stěží mohla vyhovět zájmům investorů.<sup>65</sup>

---

65 M.Tschanz: „Nochmals Potsdamer Platz“ (Ještě jednou postupimské náměstí) str. 44 ff, Archithese 2/92

Ze všech projektů se však tento jeví jako nejcitlivější. Jedná se o příklad intervence v historické části města, který v principiálním smyslu obnovuje původní poměry místa a současně zobrazuje kousek „města dneška“:

- respekt k současnému stavu místa
- vlastnosti místa se stávají jeho kvalitou
- diferencovaně reaguje na rozdílné oblasti (městská krajina + city)
- propojuje témata „rekonstrukce“ a „města zítřka“

Rozhodnutí poroty v soutěži „Potsdamer Platz Wettbewerb“ (Postupimské náměstí) mělo pro další výstavbu v Berlíně osudný význam.

„. . . Další berlínské soutěže posledních dvou let kulminují s vítězným návrhem od Hanse Kollhoffa na nový „Alexanderplatz“, ukazují jiný, restriktivní směr.“<sup>66</sup>

Tento „universalismus“ se projevuje ve vědomém omezení berlínské historie výstavby na 19. st., dobu „dobu humanismu a idealismu“, a další pěstování blokové typologie až – v neposlední řadě – po její morfologickou symbiózu s mrakodrapy v Kollhoffově projektu na „Alexanderplatz.“

V souvislosti s touto historickou redukcí došlo v mnohých ohledech ke kontroverzím, o kterých bych se chtěl zmínit pouze okrajově: spor mezi teoretiky a architekty (Libeskind vers. Lampugnani vers. Hoffmann-Axthelm atd.) kvůli Campugnaniho oficiálně propagované „nové jednoduchosti“ a solidní kamenné architektuře jako výlučně vhodné pro Berlín. Že oficiální a široká propaganda jednoho jediného stavebního stylu smrdí po totalitních vzorech tváří, není žádným divem. O to více, pokud je historie Německa sama vyjádřena mnohými takovými památkami.

Jak však již Dieter-Hoffmann-Axthelm „objevil“, je návrh architektury národního socialismu ve dnešním Berlíně (Daniel Libeskind) nerealistický.<sup>67</sup>

A při dalším přemýšlení nad touto „bitvou stylů“ se pak člověk cítí skutečně snadno sveden k tomu, aby zvážil také „mocenské nároky“ (tržní podíly) duchovně příbuzných berlínských architektů (Kollhoff, Kleihues, Sawade, Albers) opět signalizovaných Dieterem Hoffmannem-Axthelmem.

Vést urbanistickou debatu z úhlu pohledu „řešení fasády“ - alespoň u „profesionálů“ - je podezřelé a bylo by docela dobře představitelné, že kamenná diskuze slouží jako zástěra jiným tržně orientovaným účelům.

Škoda, že tato debata vytlačila jádro berlínského problému. Již Ungers (Lotus: “Once again, no plan for Berlin“) připomenul svoji urbanistickou vizi „měst ve městě“ a poukázal na skutečnost, že v současnosti pro tak čilou stavební činnost neexistuje žádný strategický plán.

Možná je to Kollhoff, jehož projekty na „Potsdamer Platz“ a „Alexanderplatz“ upozorňují na myšlenkovou a pro Berlín strategicky důležitou spjatost.

---

66 Kaye Geibel: „Der Trend zum Universalismus“ (Trend u universalismu), str. 39 ff; Arch+ 122/1994

67 D.Hoffmann-Axthelm: „Die Stadt braucht Regeln, die Architektur Phantasie“ (Město potřebuje pravidla, architektura fantazii), str. 12 ff; Arch+ 122/1994

Na východní a jihovýchodní periferii však byly vypsané nesčetné soutěže, které podobnou nadřazenou strategii nebo koncept postrádají.

Na straně jedné Kleihues, Kollhoff, Hoffmann-Axthelm a jejich úsilí o uspořádané stavební dění v city, na straně druhé periferie, kde takoví „rádci“ chybí.

Alexanderplatz Wettbewerb (soutěž Alexanderplatz) s komentářem:

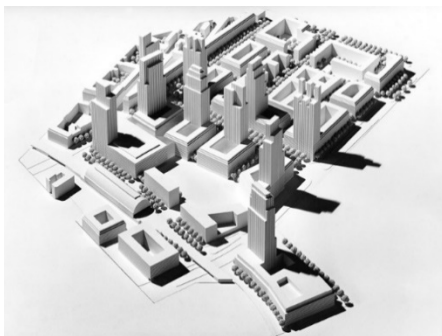
Jak se již na Postupimském náměstí ukázalo, potvrzená bloková typologie a tímto tendence etablovat Berlín jako „evropské město humanismu“ ozřejmila pro další výstavbu v Berlíně rozpory vůči programu a prostředkům, které byly k dispozici.

Zastánci „hlavního plánu“ a rekonstrukce kolem Kleihuese se s protivníky a zastánci moderny okolo Kollhoffa zavázali přísahou a společně prosadili blokovou strategii, která dosud panovala v centru Berlína. Co z této symbiózy vzešlo pak ukázal Kollhoffův prvotně premiérový návrh na „Alexanderplatz.“

Žádaná strategie již byla vyjádřena v textu vypsané soutěže: „. . . Protože v soutěžní oblasti vedle velkých lokalit pro nákupní střediska a hotely bude těžiště využití spočívat v oblasti maloobchodu a gastronomie, je snahou vytvořit blokovou, pokud možno co největší, směs bydlení, obchodů a komunikativních služeb“, dále níže pak: „. . . Výsledný urbanistický charakter nově utvářeného Postupimského náměstí a dotyčných radiál by měl být vyjádřený prostory, které zvou k pobytí a k toulkám a měl by představovat centrum dění pulzujícího života Berlína.

Jak účastníci reagovali?

Projekt Kollhoff (obr.74) s komentářem:



Obr. 74: Alexandrovo náměstí – Hans Kollhoff

Oproti Postupimskému náměstí, kde byl Kollhoff chválen za svou vnímavost ke stávající kvalitě místa, je televizní věž na „Alexanderplatz“ z éry NDR to jediné, co bude ještě dnes připomínat tehdejší stav.

Kollhoff přichází se zcela jasně definovanou uliční strukturou, která je podtržena blokovou zástavbou. Bloky jsou doplněny 150 m vysokými věžovými domy, jejichž reference byly nalezeny v New Yorker Rockefeller Center (obr. 75). Takto vniklá „Block-Turm-Typologie“ (typologie věžových bloků) skýtá nesčetné možnosti morfologického utváření na straně jedné, na straně druhé nabízí, při zachování okraje bloku

a charakteristických znaků evropského města s ulicemi jako veřejným prostorem, také vysokou hustotu, která se dá od oblastí „City“ očekávat.



Obr. 75: Rockefeller Center – Raymond Hood

Nehledě na nevyjasněnou typologii věžových bloků je kvalitu projektu dle mého mínění možné spatřovat také v tom, že vybraná strategie vznikla z Kollhoffových myšlenek o celém centru Berlína, kde je na Postupimském náměstí jako na nejlépe otevřené oblasti města (podzemní dráha, tramvajová doprava) obsažena velká hustota, aby mohlo být staré město – ležící mezi tím – zachováno ve své původní podobě.

V Kollhoffově urbanistickém postoji se projevuje konzervativní sklon, který v případě Berlína má svůj původ a také reference v IBA (J.P.Kleihues). Je možná překvapující, že právě Kollhoff, který byl ze soutěže o Postupimské náměstí, tehdy ještě jako zastánce mladé architektonické moderny, ve druhém kole vyloučen, přichází na světlo se svým způsobem konzervativním postojem.

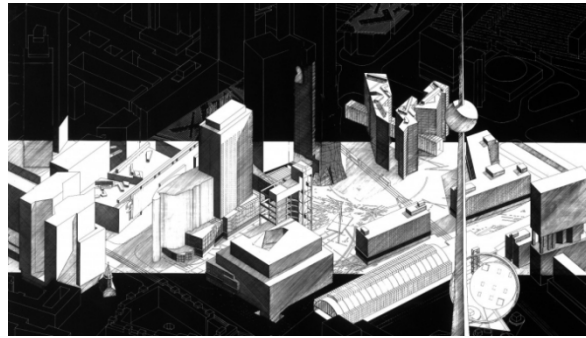
Politováníhodné je také to, že se tento konsenzus týká jen typologického postoje (rekonstrukce & vedlejší stavba; blok & mrakodrap), a mnohem méně se zabývá stávající zástavbou.

„Kollhoffův plán, podobný Corbusierově břitvě pro Paříž 20. let, tak radikálně zachází se stávajícími . . .stavbami, že se snad teprve až za nějakých 15-20 let ukáže, zda velký plán dospěje ke své realizaci nebo snad přece jen zůstane „informační architekturou.“<sup>68</sup>

---

68 Kaye Geibel: „Der Trend zum Universalismus“ (Trend u universalismu), str. 44 ff; Arch+ 122/1994

Projekt Libeskind (obr. 76) s komentářem:



Obr. 76: Alexandrovo náměstí – Studio Libeskind

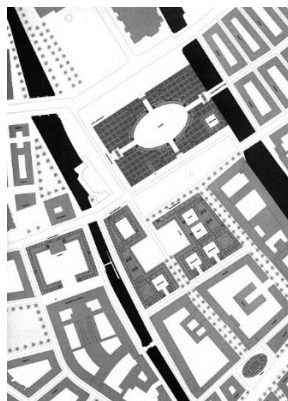
Tento autor přichází s extrémně individualizovanými a expresivními stavebními solitéry, které „zakomponovává“ do stávajícího stavu. To umožňuje rozsáhlé zachování existující zástavby a současně ji zhodnocuje. Stávající uliční tahy budou zachovány. Bude vytvořen koncept městské krajiny, kde si ulice zachová své téměř autonomní postavení.

Ve srovnání z Kollhoffem přichází Libeskind s kontrastním postojem. Pochvalné prohlášení týkající se zohlednění stavu a jeho zhodnocení, které si Kollhoff vysloužil v soutěži o Postupimské náměstí, může být oprávněně uděleno Libeskindovi. Libeskind respektuje a zhodnocuje rozmanitost berlínských dějin zastoupenou právě tady, ve stávajících východo-německých panelových domech. Pokračuje na tomto, pro východní Berlín tak typickém konceptu městské krajiny.

Tato strategie připomíná Manuela de Solá Morales a jeho „Abstract City“, které propagoval již v r. 1990 ve svém projektu pro znovu sjednocený Berlín.

Libeskindův postoj je právě proto tak důležitý, neboť představuje zrcadlo architektury 19. st., která byla v Berlíně tak často zastoupena a propagována a současně ukazuje, jak Libeskind sám říká: „. . . že Berlín nemá jen jednu jedinou historii . . .“

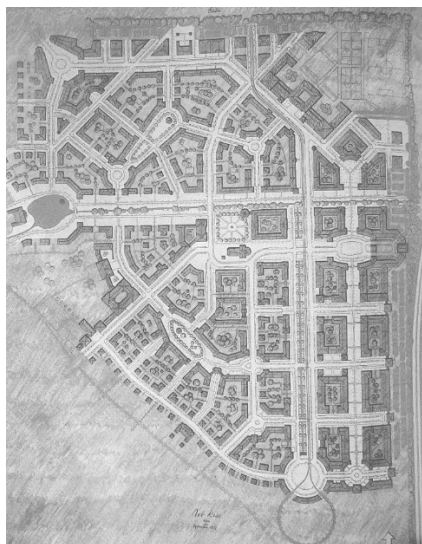
Jak se ukázalo v dalších berlínských soutěžích, konzervativní postoj a preference architektury 19. st. dále pokračovala (např. „Spreeinsel Wettbewerb“ (soutěž o Sprévský ostrov), 1.cena B.Niebuhr, obr. 77).



Obr. 77: Sprévský ostrov – Bernd Niebuhr

Je však třeba poznamenat, že paralelně s těmito soutěžemi o centrum města s téměř exkluzivním programem probíhaly také jiné činnosti či podniky vztažené na periferie a bytovou výstavbu.

Městská krajina zažívá na berlínské periferii svou renesanci, vzniká mnoho autorských projektů. Tento trend bude na druhé straně vyvážen jinými postoji preferujícími blokovou výstavbu (např. čtvrtí Kirchsteigfeld od architektů R.Kriera, Moore, Rubbleho a Yudella (obr. 78).



Obr. 78: Čtvrť Kirchsteigfeld – Rob Krier, ateliér Moore Ruble Yudell

Tento projekt má „uzavřít století urbanistických experimentů“<sup>69</sup>, ve kterém jejich autoři tvoří koláž z dostupných urbanistických typologií; blok se v tomto projektu považuje za základní kámen jakékoliv výstavby města, „rue corridor“ oslavuje svůj „comeback“.

V listopadu 1990 však „Deutsche Architekturmuseum“ (Německé muzeum architektury) vypsal ve spolupráci s „Frankfurter Allgemeinen Zeitung“ ideový workshop s názvem „The New Berlin“ (Nový Berlín), kde požádali 25 pozvaných architektů z celého světa o jejich skicy a myšlenky k dalšímu rozvoji Berlína jako hlavnímu městu Spolkové republiky Německo.

Konkrétně se jednalo o myšlenky pro rozvoj oblastí mezi Brandenburgskou bránou a Alexanderplatzem a mezi Lustgarten a Heringplatzem.

Jelikož je rozhodnutí poroty o výsledcích soutěže na Alexanderplatz a jiných centrálně situovaných oblastí známé, bylo by zajímavé porovnat běžné a velmi tendenční rozhodnutí o soutěžích s náznakem z tohoto počínu, který by se mohl stát prototypem myšlení o postsocialistických městech.

---

69 Bauwelt; str. 554 ff; „Berlin“ 12/1994

Manuel de Solá Morales „The Abstract City“ (obr. 79,80,81 – dokumentace k projektu) s komentářem:



Obr. 79,80,81: Alexanderplatz – Manuel de Solá Morales

Tento španělský architekt považuje urbanistickou realitu východního Berlína jako danou věc, která také určuje kvalitu této části města:

„Berlin is a city defined by distances; a city in which the recurrence and sequence of the buildings counts for less than the recurrence and the sequence of the spaces between them . . . Socialist East Berlin has not been heavily developed, priority being given to nicely spaced innercity housing blocks on the one hand and the symbolic buildings of the city center on the other . . . The urban structure . . . appears as an exercise in keeping this apart . . . The problems posed by the center of Berlin are essentially those of the constant East-West conflict.“<sup>70</sup>

„Berlín je město definované vzdálenostmi; město, ve kterém se výskyt a posloupnost budov počítá za méně než opakování a posloupnost prostor mezi nimi. . . Socialistický východní Berlín nebyl silně rozvinutý, přičemž danou prioritou jsou pěkně uspořádané obytné bloky na jedné straně a symbolické budovy centra města na straně druhé. . . Městská struktura. . . se objevuje jako cvičení při zachování tohoto oddělení. . . Problémy, které představují centrum Berlína, jsou v podstatě konflikt mezi Východem a Západem.“<sup>69</sup>

Čili fragmentární (otevřený) prostor, který je u Kriera tak kritizovaný a zavrženíhodný, se u Moralese stává hlavním nosíkem prostorové kvality a současně vítanou inspirací.

Je zajímavé, že Morales ve svých úvahách o budoucí podobě Berlína hovoří o 3 (imaginárních) osách, z nichž každá je tvořena vícero ulicemi, a měla by tvořit páteř a stabilizátor dalšího rozvoje.

---

70 AJ; str. 84 ff; „The new Berlin“ (Nový Berlín) 7/8 1991

První osa – monumentální a reprezentativní:

- Prenzlauer Allee
- Karl-Liebknecht Straße
- Unter den Linden (ulice Pod lipami)
- Straße des 17. Juni (ulice 17. června)

Druhá osa - „a strong backbone“ (silná páteř):

- Greifwalder Straße
- Grüner Straße
- Gertraudenstraße
- Leipziger Straße (Lipská ulice)
- Potsdamer Straße (Postupimská ulica)

Třetí osa - „central shopping and entertainment boulevard“ (centrální nákupní zóna a zábavní třída)

- Propojení od „Kurfürstendamm“ až po starý Berlín, spojující oblasti „Am ZOO – Tiergartenstraße – Kulturforum – Akademieplatz – Kongress a Rathaus“ (radnice), kulminující na „Alexanderplatz“ jako reprezentant sloučení dvou rozdílných urbanistických center.

Ulice tedy není předurčena jen jako funkční prvek, nýbrž dostává ještě téměř „multifunkční“ význam. Stává se spojujícím koridorem jednotlivých oblastí města, dopravní plochou a hřištěm veřejného života současně.

Jak by tedy měl „Alexanderplatz“ podle nové intervence Solá Moralese vypadat?

Vychází ze stejného předpokladu jako Kollhoff. Alexanderplatz vidí také jako klíčový bod pro veřejnou dopravu a pro pěší. Diametrálně se tady však liší prostředky k dosažení tohoto cíle. Slouží-li to Kollhoffovi jako záminka k dalekosáhlé destrukci a radikální transformaci otevřených prostor s referenčními obrazy Berlína 19. st., pak se Solá Morales pokouší posílit a zhodnotit jeho latentně existující vlastnosti.

Stávající kontext není tedy obětován ve prospěch uměle implantovaného konceptu, tak jak to v současnosti Kollhoff a jiní protagonisté „nové“ berlínské architektury praktikují, nýbrž analyzuje a dále zamýšlí – událost, která si zasluhuje svou pozornost. Solá Morales mimo to shromáždil svoje zkušenosti také v projektech sídlišť (Alexanderpolder). (Teoretický a praktický „Background“ je tedy k dispozici). Nová struktura je pak tedy komponována jako doplnění stávajících domů. Jako centrální bod se nad centrálním dělením cest plánuje 40 m vysoké zastřešení (baldachýn). Ten nebude označovat jen veřejný prostor, ale je myšlen také jako orientační bod v městské síti. Centrum města je pak definováno konglomerátem obytných domů, hotelů, obchodních domů, a především velmi specifickými a téměř expresivně vytvořenými otevřenými prostory.



## Urbanistické koncepty konce minulého století

O.M.Ungers: „Město ve městě“<sup>71</sup> s komentářem:

Tento urbanistický plánovací koncept zpracoval O.M.Ungers pro budoucí rozvoj Berlína. To platilo ještě pro město rozdělené na dvě části, přičemž ve studii byla myšlenka na západní část. I dnes si tento koncept selekce městských ostrůvků může zachovat svou platnost, což Ungers pro znovu sjednocené město nově navrhl.<sup>72</sup>

Koncept se dá tedy naprosto považovat za jeden ze soudobých a moderních konceptů plánování města.

Úbytek obyvatelstva v Berlíně:

- v důsledku úbytku obyvatelstva se počítá s „redukovaným městem“. Tato tendence měla podle prognóz pokračovat do budoucna (80. léta). Pak je nasnadě zvýšit atraktivitu a kvalitu života města. Člověk by se měl přitom soustředit na oblasti v centru města a jejich transformaci.

Kritika současné teorie plánování:

- jedná se o kritiku zacházení s historickým městem, kde se jako iluzorní označují 2 směry:

a) iluze, že historické město by se se svou zástavbou a vzhledem mělo

opravit a zachovat

b) iluze, že proces redukce zástavby je svévolná a náhodná záležitost

Mluví se o skutečnosti, že se některé městské části dostaly do chaosu právě proto, že ve většině případů (Berlín) neexistovala nutnost jejich dalšího zahuštění. Myšlenka opravy města ve smyslu historické obnovy se z tohoto důvodu považuje za nevýhodnou.

Problém smršťování:

- podobně jako v USA i ve většině větších měst nabírá trend odchodu obyvatelstva do okrajových oblastí na síle. Následek: částečný rozpad oblastí centra města. Diskutuje se otázka extrémních případů (New York City). „Smršťovací vlna“ tady způsobila vymizení celých městských částí (70% méně obyvatel) => myšlenka tzv. „urbanistických farem“ jako zemědělsky využívaných oblastí v centru města; v Brooklynu jich bylo plánováno asi 1000.

---

71 O.M.Ungers: „Urban islands in a metropolitan sea“ (Městské ostrůvky v metropolitním moři), str. 93; AJ 5-6 1991

72 O.M.Ungers: „Städte in der Stadt, ein städtebauliches Konzept für Berlin“ (Města ve městě, urbanistický koncept Berlína)

Diferencovaná městská struktura v Berlíně:

- velkoměstská charakteristika je definována překrýváním různých, vzájemně se vylučujících a divergentních principů => rozdíl s vesnicí, sídlištěm, městskou čtvrtí a středně velkým městem. Vychází se z faktu: „struktura ztrácí na své funkčnosti stejnou měrou tak jak její monopolitický charakter narůstá.“ To je také výchozí předpoklad pro město => žádoucí jsou menší města. Stanovuje se rozumná velikost města ( $\pm 250.000$  obyvatel = Zürich, Florenz, Trier, Brno . . .) => zvětšení velikosti  $\neq$  zlepšení kvality.

Omezení a redukce znamená zlepšení kvality. Argumentuje se o vytvoření malých přehledných jednotek. Výsledkem je částečné zbourání špatně fungujících a nadbytečných částí města a současná identifikace a zhodnocení těch oblastí, které stojí za zachování.

Koncept „Město ve městě“:

- urbanistické ostrůvky (obr.82) získávají vyhovující identitu, vyjádřenou jejich historií, sociální strukturou a prostorovou kvalitou. Město Berlín = federace takovýchto rozdílných městských celků. Výběr identifikačních prostor by neměl být určován pouze na základě zvláštního vkusu či estetiky. Tyto identifikační prostory – ostrůvky – jsou určeny ke zkompletování, přičemž budoucí architektonický záměr a záměr návrhu by měly spočívat pouze ve vypracování vlastní podoby jednotlivých městských ostrůvků. Přitom se do určité míry jedná o stanovení „fyziognomie“ dané části města. Tento koncept tímto přináší tak velmi chybějící individualizaci města a odklon od typizace a sjednocení. Jeden předpoklad, za které by postsocialistické město bylo vděčné.



Obr. 82: Město ve městě – Oswald Mathias Ungers

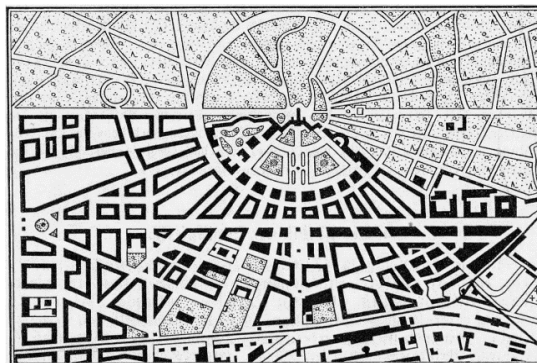
Určování místa městských ostrůvků:

- nejedná se pouze o formální pojednání městského prostoru, ale také o hledání programu a jeho popsání. Jako exemplární oblasti identity uvádím několik příkladů:

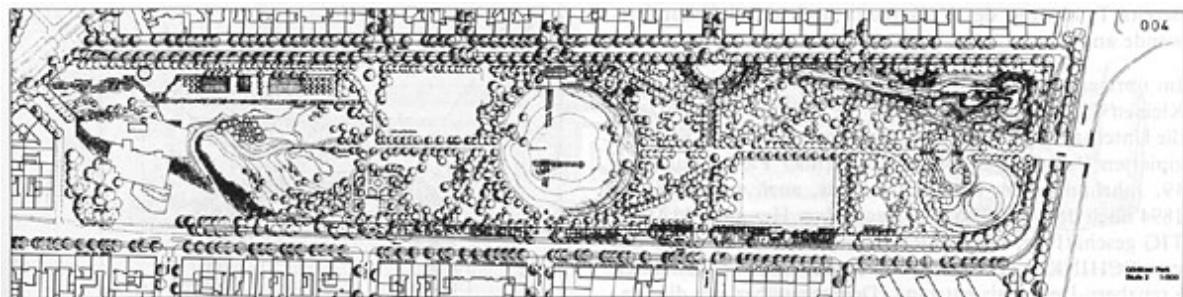
- jižní Friedrichsstadt

- Görlitzer Bahnhof (nádraží v Görlitzu)
- Schlosstraße (Zámecká ulice)
- Siemensstadt
- Spandau
- City
- Märkisches Viertel (čtvrť související s brandenburskou oblastí)
- Gropiusstadt
- Tempelhofer Feld
- Hufeisen Siedlung (sídliště Podkova)
- Kulturinsel am Kemperplatz (kulturní ostrůvek na Kemperplatz/náměstí)

Pro každý z těchto ostrůvků je pro určení jejich kvality modelových případů městského prostoru, resp. referencí možné vzít v úvahu např. ideální plán z Karlsruhe na Friedrichsstadt (obr. 83), koncept „Central Park“ v Manhattanu na „Görlitzer Bahnhof“ (nádraží v Görlitzu) (obr. 84), atd.



Obr. 83: Karlsruhe



Obr. 84: Görlitzer Park

„Grüne Stadtarchipel Berlin“ (Berlín - zelené město souostroví)

- řeč je o koláži různých městských částí, jež by protichůdně mohly být rozšířeny areálem mezi ostrůvky. Byly by tedy od sebe vzájemně odděleny zelenými pruhy. Zelené meziprostory jsou součástí modifikované přírody systému zeleně (parkové plochy, lesní oblasti, zahrádky v zahrádkářské kolonii). Pamatuje se také na hospodářsky využívané plochy, současně jako na další zdroj pracovních možností. V těchto otevřených zónách mezi městskými ostrůvky jsou naplánované projekty se suburbanistickou kvalitě jako např.:

- zařízení pro rodinné domky s nízkou hustotou
- dočasné obytné oblasti s „mobilními domy“ jako náhrada za bydlení ve středu města
- sportovní, rekreační a volno-časové aktivity
- „průmyslové parky“ - výrobní haly s volno-časovými zařízeními pro hru, sport a zaměstnance

Městská vila jako urbanistická forma bydlení:

- vila jako kritika do dnešní doby nejrozšířenějších typů bydlení jako rodinné domky a etážové byty. Vychází se z anket, podle nichž 70% obyvatelstva upřednostňuje rodinný domek před etážovým bytem. Jako motiv pro tuto skutečnosti se zde uvádí přání po nezávislosti a svobodném rozvíjení osobnosti jako charakteristickým znakům zlepšení kvality života. Tomuto přání můžou etážové byty sotva vyhovět => mezi typem nájemní vily se 4-8 byty s rozdílným půdorysem (podobná typu vily z přelomu století). Je vhodný především tím, že se jedná více o doplňující než o nahrazující prvek.

Historická transformace města:

- zdůrazňuje se, že koncept moderny (bod 0) už není předmětem poptávky, ale mnohem více rekonstrukcí stávajícího. V popředí zájmu nestojí nalezení nového městského systému, ale vylepšení toho stávajícího. Nikoliv objevení nových principů, ale znovuobjevení osvědčených principů. Nikoliv konstrukce nových měst, ale přeměna struktury těch starých, jako problém budoucnosti.

Koncept je chápán jako odpověď na následující urbanistické požadavky:

- redukce a zlepšení kvality jako protiklad k růstu
- zlepšení kvality města => rozmanitý prostor pro život a aktivity
- vytvoření pluralistického systému oproti nevyřešeným požadavkům na orientovaný, centralistický systém
- obnova identity v městském prostoru
- spojení města s venkovem
- zachování kolektivní vzpomínky a historického povědomí => kontinuita v prostoru a čase
- individualizace a přizpůsobitelnost architektury
- zapojení přehledných prostor pro život a aktivity

## Časový průběh a provedení projektu

- se plánuje v 5 fázích:

- 1) formální popis charakteristik
- 2) vývoj alternativních modelů
- 3) zhodnocení formulace programu
- 4) návrh
- 5) realizace

Na každý stupeň se předpokládá jeden rok.

Některé teze v Ungersově práci by se daly stejně tak dobře použít jako model pro „postsocialistické město“ a i ve znovu sjednoceném Berlíně by mohly představovat přijatelný koncept.

Město je vnímáno jako prolínání ideí, myšlenek, rozhodnutí, náhod a skutečností z celé historie vývoje. Není to žádný jednotný obraz, ale živoucí koláž.

V této souvislosti se mi jeví zajímavým zacházení s otevřenými prostory. Nejedná se o radikální změnu otevřených prostor města nebo o nárokování dosud nezastavěných periferních oblastí, ale v centru města se více využívají rezervy, které se ve své svébytnosti ještě zhodnocují.

Při bližším pozorování těchto vyjádření se stává zřejmým, že to jsou právě otevřené prostory města, které vykazují největší růstový a transformační potenciál.

Tedy koncept, který se svou aktuálností stále více vítězí. O to více v době, kdy je další plošný nárůst současných měst spojený s rozptýlením obyvatelstva a devastací přirozených oblastí a do budoucna sotva obhájitelný.

Také situace současných, dřívějších socialistických měst poukazuje na paralely. Mnoho nezastavěných ploch, jako důsledek nevyvážené, hospodářské a stavební politiky socialistického státu, čekají podobně jako ve východním Berlíně na rozumná urbanistická rozhodnutí a zásahy. Mezitím dochází k extenzivnímu rozrůstání plochy periferie. A to není naposled, neboť chybí adekvátní strategie pro budoucí vývoj postsocialistických měst a jejich regionů. Jak by to bylo s Ungerskem?

### R. Koolhaas – Inscenace nejistoty – koncept prázdných prostor, s komentářem:

R. Koolhaas platí dnes za architekta, který dále rozvíjí myšlenky moderní výstavby měst, které byly navrženy postmodernisty a kontextualisty. Architektura 20. st. se podle Koolhaase bude zabývat tématem velmi velkých, hybridních budov. Tato úloha je spojována s tématem skutečné modernizované Evropy => město není jen „autonomní prvek“, ale součást regionu.

Hybridní budovu navrhuje Koolhaas jako řešení problému evropské periferie (kritika 2-3 poschodových periferních staveb). Podobným způsobem řeší terminál „Zeebrugge“ - prostor pro absorpční – prázdnou nasávající – hybridní budovu (obr. 85).



Obr. 85: Zeebrugge – Rem Koolhaas

Tento koncept navozuje četné otázky. Především tu, která se týká financovatelnosti takových velkých projektů. A je pozoruhodné, že do dneška nebyla žádná z těchto „velmi velkých budov“ realizována. I přes proklamovaný Koolhaasův zájem o „skutečný svět“ funguje realita jinak. A zatímco člověk o hybridních budovách sní, proces rozptylování obyvatelstva pokračuje dále.

Téma hybridní budovy a také nového typu otevřených prostor (příklad: letiště v Atlantě, Highways) se vcítil do vzoru amerických měst. Logicky se nabízí otázka, zda se všechny americké vymoženosti dají přenést na evropské poměry. Koolhaas uznává pozitiva flexibilní městské struktury.

Jeho postoj však odráží kritiku postoje Le Corbusiera a Smithsona: „Jejich projekty mohou být současně několik mnoho věcí dohromady. A přece se jim nepodařilo je obdařit nějakým specifickým.“<sup>73</sup> Právě tento bod bod se zdá být hlavním tématem Koolhaasova zájmu.

V projektech na radnici „Den Haager Rathaus“ (obr. 86) nebo pařížskou knihovnu se nevyvíjejí kompletně flexibilní struktury ve smyslu 60. let, ale otevřený prostor je definovaný jako jedinečný. Oproti tomu privátní prostory se objevují jako nedefinované hmoty.

---

73 R. Koolhaas: „Die Inszenierung der Ungewissheit“ (Inscenace nejistoty), str. 68 ff; Arch+ 105-106/1990



Obr. 86: Radnice a městská knihovna Den Haag – Richard Meier

Podobnou tezi obhajuje Koolhaas v pohledu na městskou výstavbu: „Budova, to celé se stalo nekontrolovatelné, vydané víru politických, finančních a kulturních sil a tímto podrobené nepřetržitým změnám. Pro prázdné prostory to neplatí.<sup>74</sup> Závěr: O kontrolu prázdného prostoru je třeba se přičinit.

Jako praktický příklad předkládá Koolhaas hned několik projektů, jako např. na Melun-Sénart (obr. 87), kde jádro tvoří systém svazkovitých prázdných prostor, které dokumentují veřejné užívání. Prázdné prostory obklopují pak ostrůvky – meziprostory s velmi všeobecně definovaným užitím.



Obr. 87: Melun-Sénart – Rem Koolhaas

---

74 R.Koolhaas: „Die Inszenierung der Ungewissheit“ (Inscenace nejistoty), str. 68 ff; Arch+ 105-106/1990

Není asi žádnou náhodou, že Koolhaas kdysi spolupracoval s Ungersem. Porovnáme-li tento koncept s konceptem „Měst ve městě“, budou zřetelné některé paralely. Ungers sice vychází z jiných předpokladů, avšak v jeho formulaci je zřejmé určité příbuzenství. V obou případech to jsou otevřené prostory města, které se, ať už se jedná o jejich transformaci nebo jejich novou formulaci, stávají předmětem projektu.

Úsilí po architektuře podle ideálního obrazu Koolhaas kritizuje a zároveň volá po „permanentní revizi“. K tomuto patří především ty projekty, které se pokoušejí kontrolovat velké části města systémy urbanistické a architektonické kompozice. Je to zdůvodněno s poukazem na rozdílně fungující, reálné síly.

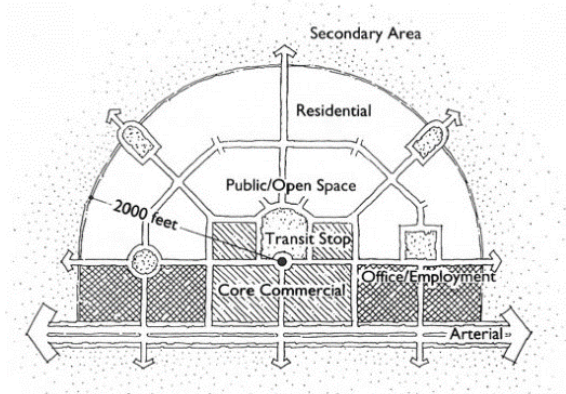
Koolhaasovy urbanistické zásady jsou velmi přitažlivé především svou otevřeností a nezávislostí na historických příkladech a rovněž svou spjatostí s myšlenkami moderny. Jejich význam spočívá také v jejich roli protipólu k v dnešní době často rozšířeným zástupcům návratu ke klasickému městu. Ukazuje, že myšlení dopředu v duchu moderny ještě zdaleka nevyčerpalo svůj potenciál.



### Pedestrian Pockets<sup>75</sup> (kapsy pro pěší) s komentářem:

Zcela jiné vyjádření k řešení poklesu počtu obyvatelstva z dnešních amerických měst, který se snaží vyhovět trendu a přání po blízkosti přírody. Současně se jedná o pokus koncentrace růstu městských periferií v decentrálních střezech sídlišť a takto působit proti trendu fragmentace krajiny.

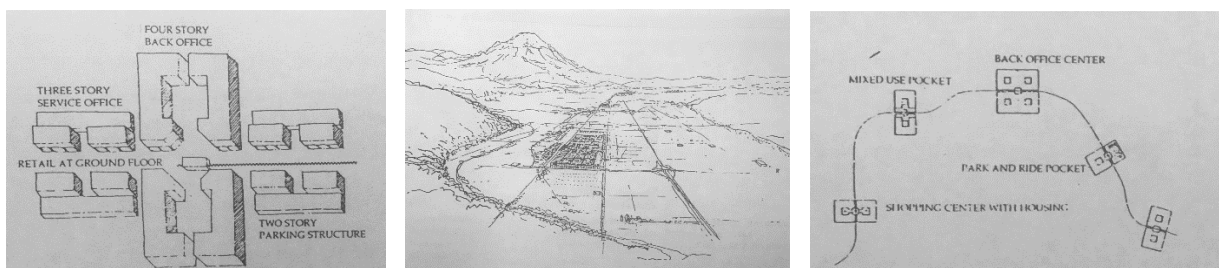
Navrhují se multifunkční (obchody, kanceláře, jesle, parky, zařízení pro volný čas a byty) oblasti s nízkou výstavbou (2-3 poschodové), které jsou v rádiu 5 min. (400 m) situovány kolem regionálního nádraží (obr. 88).



Obr. 88: Pedestrian Pockets – Peter Calthorpe

Je možné se k nim dostat autem, vlakem, autobusem atd. Doprava uvnitř oblastí je přednostně věnována pěším.

Bohatství aktivit je podporováno dobrou přístupností. Vlakem, autem.... se obyvatelé mohou dostat k žádanému cíli, např. k nákupnímu středisku. Komerční centra situovaná přímo na nádraží (obr. 89) leží přímo u parku. Systém má velmi vysoké nároky na infrastrukturu a předpokládá existenci nebo novou výstavbu koncentrovaných dopravních systémů (obr. 90). Jednotlivé oblasti/kapsy (pockets) mohou pojmout různé vzájemně se doplňující aktivity (obr. 91).



Obr. 89, 90, 91: Principy Pedestrian Pockets

Takto organizovaný způsob života vyžaduje vysokou schopnost mobility obyvatel, což více odpovídá americkému stylu života.

Bohužel nebyl přinesen ani žádný návrh k znovu vytvoření vylidněného města, který by byl v souladu s nově vzniklým systémem oblastí/kapes (pockets). V zásadě vzato se jedná o vytvoření konceptu urbanizace periferií a vytvoření suburbanistických center. Koncept se zakládá na kritice smršťování otevřeného prostoru v amerických městech a je chápán jako pokus v opačném směru.

Nostalgická kritika aut „ničících město“ vykazuje paralely s Krierovými tezemi. V témže smyslu se tento koncept do určité míry dá spatřovat jako utopický. Zakládá na ideálním postupu plánování a na určitém základním přesvědčení s ohledem na veřejné blaho (společensky orientovaná forma bydlení).

Je třeba si uvědomit, že se „Pedestrian Pockets“ (kapsy pro pěší) zakládají na specifické rozsáhlé americké krajině, která je dalekosáhle neosídlená, což s ohledem na univerzálnost a aplikovatelnost tohoto konceptu v jiných podmínkách představuje další překážku.

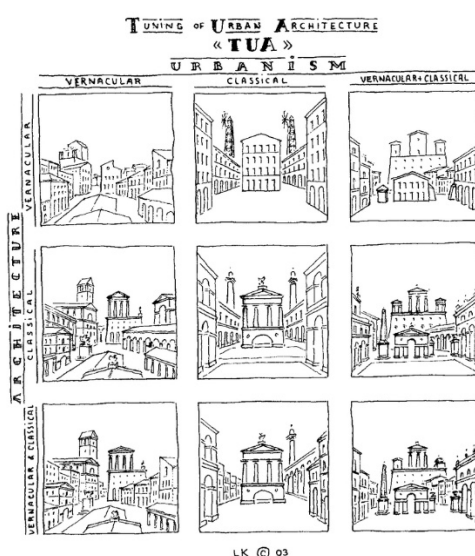
Vzhledem k trendu decentralizace současných měst se však tímto nyní setkáváme s možným scénářem, který nám může posloužit jako základna pro další úvahy.

## Městský prostor – R.Krierovy urbanistické myšlenky s komentářem:

Teze znovu obnovy a opětovného zavedení klasického města moderny, konkrétně od ztráty městského prostoru, představují výchozí bod pro Krierovo další přemýšlení o městě. Architekt se na řadě historických příkladů pokouší ukázat, co se pod tímto pojmem rozumí.

Nekritizuje jen nedostatečnou definici prostoru moderního města - „... městský prostor nebyl v Athénské chartě definován“<sup>76</sup> – čímž dochází ke ztrátě orientace a kvality zážitku, ale také nedostatečnému zohlednění lidského měřítka („do té doby, co člověk k chůzi a k uchopování potřebuje obě nohy a ruce, je měřítko jeho těla pro stavební dění závazným rozsahem.“<sup>77</sup>

Ulice jako urbanistická typologie moderny se stává předmětem Krierovy kritiky na adresu moderny; otevřený prostor mezi ulicemi se hodnotí jako „součet ulicím podobným oblastí bez diferenciacie strany přístupu nebo zahrady.“ (obr. 92).



Obr. 92 – Srovnání prostor klasického a moderního města – Leon Krier

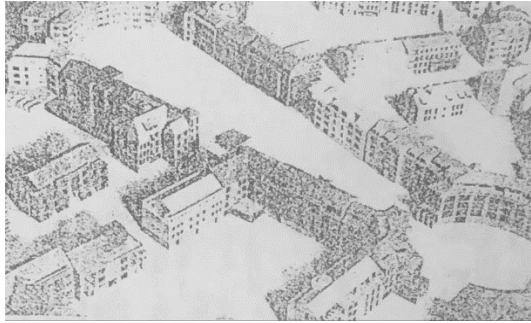
Pro Krierovy návrhy související s městem je charakteristické, že jejich vyjádření z pohledu morfologie je velmi silné. Trochu škoda, neboť tato jednostrannost a zároveň neakceptovatelnost jednoznačných předností, která s sebou tato smyšlenka přinesla (oslunění, kvalita života, hygiena atd.) staví Krierovy úvahy do dvojího světla.

Aby se dalo vyhovět současným tendencím, také Krier nazývá dopravní komunikaci prastarým motorem každého vývoje města a současně obhajuje modely města, které vyhovují dnešní individualizované dopravě, aby však hned na straně druhé ve svých projektech propagoval město bez aut. Jsou to však města 19. st. nebo další historické příklady „éry koňských drožek“ - v Krierových projektech tak nezaměnitelně přítomné – které by mohly sloužit jako odpověď na dnešní otázky života?

76 R.Krier: „Der Stadraum“ (Městský prostor)

77 R.Krier: „Der Stadraum“ (Městský prostor)

Dnešní plánování města hodnotí Krier jako úkol vztažený na region. Je ale pozoruhodné, na které prostředky dnešní periferie naráží. Totiž s tou samou arogancí a neúctou, kterou modernistům předhazuje ohledně jejich zacházení s existujícím městem. Jak by to jinak bylo možné, že Krier reaguje na tak specifický stav periferie s nástroji města 19.st., jak je to rovněž případem projektu „Kirchfeldprojekt“ (obr. 93)?



Obr. 93: Kirchfeldprojekt – Krier, Rubble, Moore

I přes tyto teze, které se jeví jako naprosto srozumitelné a jasné („Každé nové plánování ve městě se má podrobit řádu celkové struktury a ve svém vzhladu dát odpověď na prostorová zadání“<sup>78</sup>), jsou mnohé jeho projekty k manýristickým gestům (s velkou porcí nostalgie) zatracené.

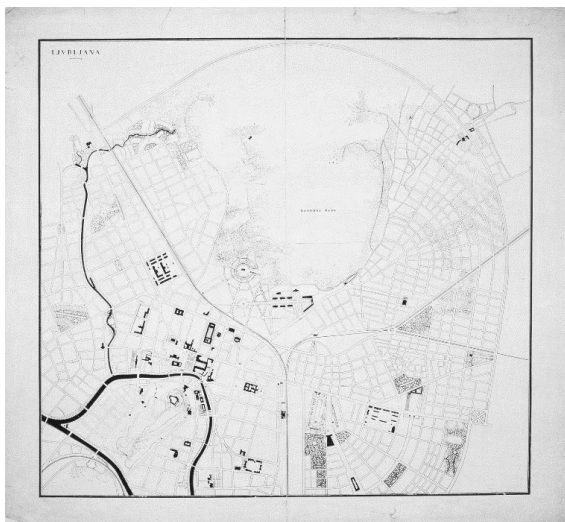
---

78 R.Krier: „Der Stadraum“ (Městský prostor)

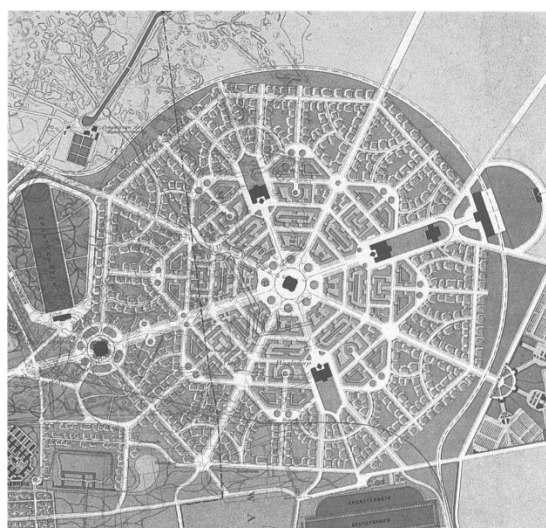
„Another modern tradition“ (Jiná moderní tradice)<sup>79</sup> a předchůdci urbanistického projektu s komentářem:

Kořeny dnešních urbanistických praktik (urbánní projekty) se pravděpodobně nacházejí v projektech před érou CIAM na začátku tohoto století v Holandsku, Itálii a Francii.

Jako exemplární příklady tady můžeme jmenovat projekty od J.Plečnika – plán Ljubljany, 1928 (obr. 94), H.P.Berlageho – plán pro Den Haag, 1908 (obr. 95), J.J.P.Oudy, bloky ve „Spangen-Rotterdamu“, 1920 (obr. 96) atd.



Obr. 94: Plán Ljubljany – Josip Plečnik



Obr. 95: Plán Den Haag – Hendrik Petrus Berlage



Obr. 96: Bloky ve Spangenu – Jacobus Johannes Pieter Oud

Tyto projekty se zabývají městem v širším měřítku a dají se chápat jako snahy o začlenění ve stávajícím kontextu. Tento kontextuální návrh zřejmě hraje u projektů města v době před chartou významnou roli a je v diametrálním rozporu s později proklamovanými tezemi, které se podílely na dalekosáhlé destrukci měst.

79 M. De Solá Morales: „Another modern tradition“ (Jiná moderní tradice), str. 11 ff; Lotus č. 64

O to srozumitelnější se jeví, že autoři projektu města byli na kongresu CIAM v Bruselu (1929 – označován jako zlomový bod) zatlačeni zpět „...brillant intellectual and organizational capacity of Le Corbusier....Gropius and Giedion“<sup>80</sup> (brilantními intelektuálními a organizačními schopnosmi Le Corbusiera....Gropiuse a Giediona), neboť Eesterenovo kontextuální pochopení města bylo k Le Corbusierovým ideálům téměř antagonistické.

Na základě diskuze o novém městě na úrovni všeobecných principů (sociologie, filozofie, politika), místo principů vyplývajících z architektury, které pak byly požadovány v Athénské chartě.

Jak je již dnes všeobecně známo, vnesla tato všeobecná úroveň uvažování o budovaném okolním prostředí zelené světlo dále postupující destrukci našich měst ve jménu nadřazené, silně abstrahované doktríny, která se na základě propagandistické šikovnosti jejich zástupců stala světově vládnoucí „ideologií“. Ale jak však již bylo naznačeno, existuje také jiná tradice, která po dlouhou dobu stála stranou zájmu.

Jako reference hodné zástupce této „jiné“ tradice uvádím tyto 3 „Masters“:

1 - Van Eesteren, Holandsko – bývalý prezident CIAM (1930-1939) jako kritik Le Corbusierovy utopie

2 – Leslie Martin, Velká Británie – racionalista, pokouší se úspěšně přeměnit moderní poselství v tradičně bohatém okolním světě

3 – Quaroni, Itálie – jako obhájce klasicismu a kultury „jednoty města a architektury“

Jak sám Morales poznamenává, nejlepší plánovači města dnešní doby nejsou nejspíš „ani hrdinové moderny, ani jejich kritici.“ To, co tím myslí souvisí určitě se specifickou zkušeností španělské architektury. S vlastní cestou, na kterou se nastoupilo a která je díky světu architektury dnes o několik významných referenčních příkladů bohatší.

Především však to jsou metody plánování města. Úsilí pomocí architektonických prostředků uchopit růst měst do ruky.

Městský projekt s sebou nese několik charakteristických znaků, jako pozornost k uliční síti jako tvar dávajícímu faktoru, návrhy nových budov nebo čistá interpretace městských prostor. Pro definování městského projektu bylo stanoveno 5 bodů<sup>81</sup>:

1 – teritoriální účinky daleko za projektovanou oblast

2 – komplexní a vzájemně na sobě závislý charakter funkce nahrazují monofunkčnost (park, ulice, typologie. . .) a směr způsobu užití, uživatelů, vizuální orientace

3 - střední měřítko projektu, které zaručuje zhotovení v daném, časově omezeném prostoru

4 – svobodně přijatý závazek k převzetí městské architektury, nezávisle na architektuře budov

5 – signifikantní podíl veřejnosti na investicích a kolektivním využití programu

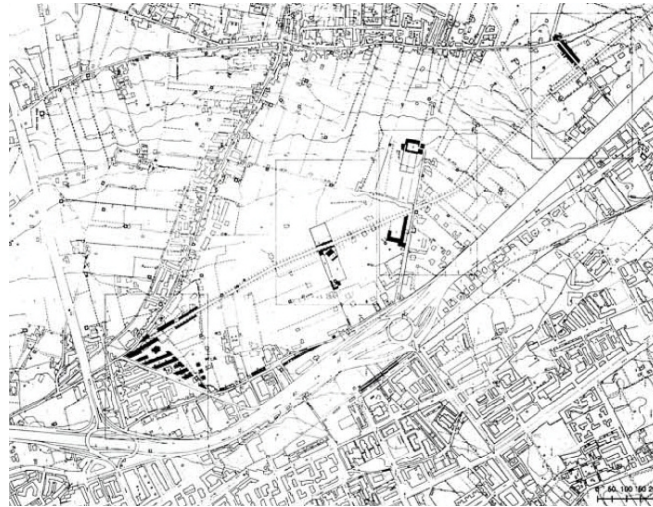
Jako reprezentanti té skupiny, která se zabývá ulicí, bychom zde mohli jmenovat následující projekty:

---

80 M. De Solá Morales: „Another modern tradition“ (Jiná moderní tradice), str. 13 ff; Lotus č. 64

81 M. De Solá Morales: „Another modern tradition“ (Jiná moderní tradice), str. 14 ff; Lotus č. 64

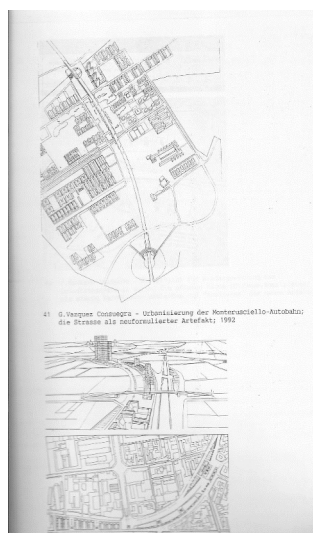
R.Collova, projekt transformace severní tangenty v Palermu (obr. 97):



Obr. 97: Projekt transformace v Palermu – Roberto Collova

Tento projekt je možné chápat jako příklad nové interpretace ulice, dalece vzdálený od pojmu klasické ulice (s kontrolovaně utvořenými fasádami) nebo ulice modernistické (jako čistě technické dopravní plochy). Transformace Tangente se uskutečňuje ve skrytém gestu. Místo inscenace zásahů přímo na ulici se vytváří nová s ní souběžná ulice. To je charakterizováno seskupováním budov (škola, divadlo, sanatorium). Ulice je vnímána jako „mentální tvar“ města, označená viditelnými body. Jedinečné budovy, vhodně situované podél ulice, zviditelní jejich charakter a jejich zpřístupnění. Tento projekt je zajímavý právě kvůli své modernosti uličního systému.

G.Vazquez Consuegra – urbanizace dálnice Monterusciello (obr. 98)

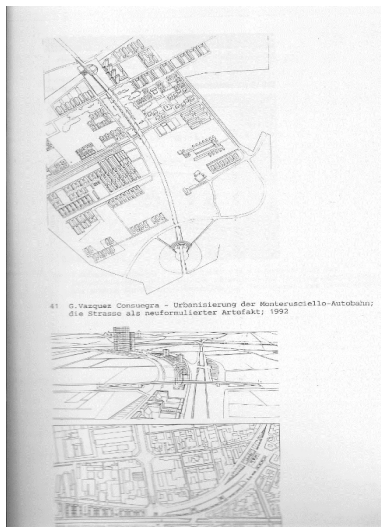


Obr. 98: Monterusciello – Guillermo Vázquez Consuegra

Vzniklý problém – vztah mezi nadzemním dálničním viaduktem a čtvrtí Monterusciello – byl vyřešen transformací významné struktury dálnice do architektonického tvaru (stěny, náspy, křížení na různých úrovních, vstupy, rampy). Nejedná se o nic jiného než transformaci dálnice Monterusciello do formulovaného artefaktu. Porovnáme-li tento projekt s projekty od „Masters of Modern“ (mistrů moderny) – Le Corbusier, Smithsons, Tange, je třeba právě posun v měřítku a také jistotu ve ztvárnění a nabytí budoucí podoby, a v neposlední řadě chybějící rétoriku grandiózního měřítka hodnotit zcela pozitivně a realisticky.

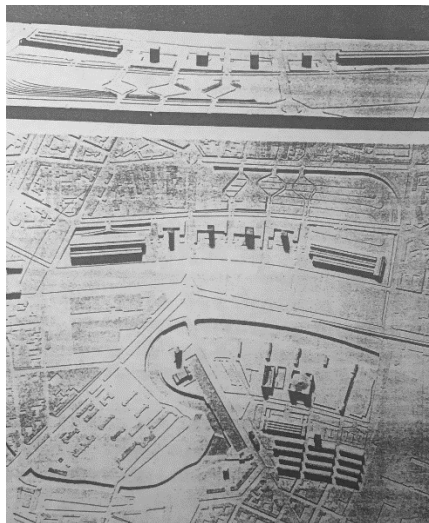
Městské volné prostory – několik příkladů projektů:

P.Nikolin – projekt na oblast železnice Porta Genova v Miláně (obr. 99)



Obr. 99: Porta Genova – Pierluigi Nicolin

J.Navarro Baldeweg – projekt na znovuzískání průmyslového areálu v Turíně (obr. 100)



Obr. 100: Průmyslový areál v Turíně – Juan Navarro Baldeweg



V obou těchto projektech jsou to právě průmyslové stavby (železnice, kanály, mosty, výškové domy, třídy), které budí zájem Nicolina a Navarro. Tito architekti ji koneckonců využili pro městskou architekturu. Tedy architekturu, která se liší od architektury budov a stává se organizujícím principem městské tkáně.

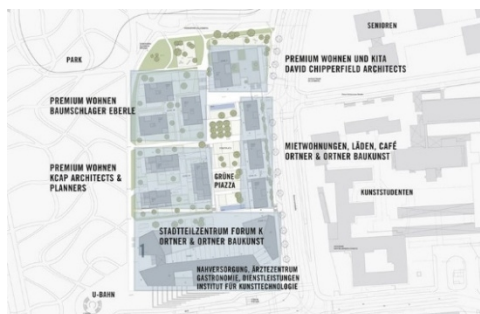
Navarro Baldeweg předělává ulici a sportoviště na přísně modulované jednotky. Nicolin přichází s originálními návrhy na typologická řešení městského tvaru, které ukazují zcela opačným směrem než současná praxe v Berlíně.

A je to opět a znovu typologie otevřených prostor města, která hraje rozhodující roli při jeho vývoji a transformaci.

## Současné urbanistické komplexy

### Městská čtvrť Killesberg

Killesberghöhe je projekt rozvoje měst, v jehož důsledku bylo na Höhenparku postaveno okresní centrum s fórem obchodu a služeb. Čtyři mezinárodně uznávaní architekti postavili 12 budov různých velikostí s byty, maloobchodními kancelářskými prostory, restauracemi, centry denní péče, přímým spojením metrem nebo autobusem a spoustou veřejného prostoru. Z hlediska designu byla parametrem architektonického jazyka přímá blízkost k Werkbundsiedlung Weißenhof (Mies van der Rohe a kol.), ikony doby Bauhausu. Je proto zdůrazněn příspěvek budovy do veřejného prostoru a typické čisté povrchy, ostré hrany a přesné spoje také vytvářejí odkazy. Zdivo z předem injektovaného slínku v klasické bílé barvě moderní doby zdokonaluje prvky stylu Bauhaus.<sup>82</sup>



Obr. 101, 102: Killesberg – Baumschlager Eberle, David Chipperfield Architects, KCAP Architects & Planners, Orther & Orther Baukunst

### Obytný soubor Šantova

Obytný soubor se nachází v přímé návaznosti na historické jádro Olomouce, což je bezesporu největší devizou území, jež si ale sebou nese řadu urbanistických problémů. Historicky se zde střetává systém kompaktního městského centra s krajinou předpolí, protkanou řekami a řetězenými, urbanistickými chybami. Naráží na sebe kompaktnost historického jádra a rozvolněnost krajiny přírodní i industriální. Namísto někdejších utilitárních kasáren, je navržena struktura velkorysého polouzavřeného bloku určeného převážně k bydlení, ulice se stromořadím, zelený vnitroblok a výšková hladina blízká Sitteho blokům, kdy je cílem vytvořit městský charakter nové zástavby s polyfunkčními domy a bytovými domy s obchodním parterem, které budou generovat život v oblasti v rozpačitém urbánním kontextu.<sup>83</sup>



Obr. 103,104: Obytný soubor Šantova – Ječmen studio

82 Killesberghöhe, Stuttgart: Architektur

83 Ječmen studio: Obytný soubor Šantova



ZÁVĚR

---

Téze „Vývoj města transformací otevřených prostor“ stála na počátku mé práce a zůstává stejná i v jejím závěru. Jak bylo možné vidět, otevřené prostory města stály v centru zájmu a úvah urbanistů a architektů, buď přímo, nebo jako vedlejší produkt. V této souvislosti se připojuji k myšlence S.Holla a R.Koolhaase, v jejichž teoretických pracích hrají otevřené prostory, ať už při vnímání obrazu měst, či při kontrole jejich růstu, rozhodující roli.

Právě 20. století a na něho navazující současné 21. století je významnou etapou pro urbanistickou práci s otevřenými prostory a jejich transformacemi do nové podoby měst. V tomto období se našlo několik příležitostí poukázat na všechny rozdílné formy řešení. Ať už je to přeměna částí městských prostor či celých urbanistických celků. Především 20. století je opravdu stoletím urbanizace, ke kterému je potřebný časový odstup k subjektivnímu výběru a hodnocení toho podstatného.

První část habilitační práce o předválečné době je obzvlášť charakterizována modernou, tedy průkopnickou cestou s novými architektonickými a sídelními formami navrženými na čistém otevřeném prostoru jako samostatně fungující celek často bez urbanistických návazností.

S postsocialistickými městy současnosti, kde – jak již bylo několikrát zdůrazněno – se otevřené prostory staly hlavním pilířem jejich kvalitativních charakteristických znaků a současně s tím vykazují velký budoucí vývojový potenciál. Je jedním ze specifík těchto měst, že velké rezervy pro budoucí rozvoj se nacházejí právě a přímo v jejich centrálních oblastech, což implikuje myšlenku jejich inteligentního zahuštění jako strategii budoucího rozvoje.

Přiměřenou formu využití otevřených prostor má Berlín po přestavbě po druhé světové válce, díky kterým je posílena reprezentativnost města a významnost důležitých staveb. Ovšem klíčovým prostorem k obnovení celistvosti Berlína je Potsdamské náměstí jako symbol zlomu. Tudíž v tomto městě fungují otevřené prostory jako místa spojení.

Položme si ještě otázku konceptu. Zde bych chtěl zmínit práci O.M.Ungerse „City in the city“ (Město ve městě), která vychází z podobných předpokladů, a totiž z transformace již existujících otevřených prostor města s ohledem na jejich zahuštění a zhodnocení. Ungersovy teze, společně s těmi Manuel Solá Moralesovými a jeho „Interesting distances“ (Zajímavými vzdálenostmi), okořeněnými vlastní architektonickou zkušeností a tradicí těch kterých postsocialistických zemí, by mohly představovat kontrapunkt ke konceptům, týkajícím se periferie a plošně extenzivního růstu některých aglomerací, a současně výchozí bod diskuze o budoucím vývoji postsocialistických měst.

V současnosti jsou navrhovány nejen otevřené veřejné prostory, ale velice často také prostory polootevřené neboli poloveřejné, které slouží převážně rezidentům konkrétního urbanisticko-architektonického komplexu tvořícího celistvý zastavěný charakter.

Zvážíme-li toto všechno současně, docházíme k závěru, že žádný univerzální koncept neexistuje a že o budoucím rozvoji měst budou vždy společně rozhodovat konkrétní realie, místní tradice i stávající kontext. A jestli je daný projekt kvalitní urbanizací může být ověřeno jen samotným životem. Toto platí nejen pro urbanismus, ale také pro architekturu. Všechny urbanistické koncepty se nesly ve dvacátém století v dosti riskantním duchu a ověřovaly se minimálně dvěma generacemi. A v podstatě dodnes se ověřují avantgardní návrhy architektů a urbanistů, jak zvládají enormně rostoucí města, a naopak opomíjená chátrající města.



## Literatura

- BENEŠOVÁ, Marie. *Česká architektura v proměnách dvou století, 1780-1980*. Praha: Státní pedagogické nakladatelství, 1984.
- FOLTYN, Ladislav. *Slovenská architektúra a česká avantgarda. 1918-1939*. Bratislava: Vydavateľstvo spolku architektov Slovenska, 1993. ISBN 80-900483-6-6.
- HAAS, Felix. *Architektura 20. století*. Vyd. 2. Praha: Státní pedagogické nakladatelství, 1980.
- POSENER, Julius. *Anfänge des Funktionalismus: Von Arts and Crafts zum Deutschen Werkbund*. Basel: Birkhauser, 1964. ISBN 3035600031.
- TROPEANO, Ruggero. *Ohne vergoldeten wagen*. Zürich, 1988.
- TEIGE, Karel. *Moderní architektura v Československu*. Praha: Odeon, 1930.
- LE CORBUSIER. *Die Grundlagen des Städtebaus*. Stuttgart: Hardcover, 1945.
- TAUT, Bruno. *Die neue Baukunst in Europa und Amerika*. Stuttgart: Julius Hoffmann, 1929.
- SEDLÁKOVÁ, Radomíra. Víra ve spravedlivější budoucnost. *ARCHITEKT*: str. 7. 1994, (8).
- BENEVOLO, Leonardo. *Immagini fornite dal venditore Storia della citta*. Roma: Laterza, 1982.
- VYBÍRAL, Jan. Stíny hrůzovlády. *ARCHITEKT*. 1994, (8), str. 5.
- CHALK, COOK, CROMPTON, HERRON, GREENE, WEBB. *Archigram: The Book*. Vancouver: Studio Vista, 1972.
- OECHSLIN, Werner. Interview mit Professor J.Kleihues. *Archithese*. 1992, (2), str. 25.
- TSCHANZ, Martin. Die Hauptstadtwettbewerbe. *Archithese*. 1992, (2), str. 20.
- TSCHANZ, Martin. Interbau 1957 – IBA 1987. *Archithese*. 1992, (2), str. 22.
- TSCHANZ, Martin. Nochmals Potsdamer Platz. *Archithese*. 1992, (2), str. 44.
- GEIBEL, Kave. Der Trend zum Universalismus. *Arch+*. 1994, (122), str. 39.
- GEIBEL, Kave. Der Trend zum Universalismus. *Arch+*. 1994, (122), str. 44.
- HOFFMANN-AXTHELM, Dieter. Die Stadt braucht Regeln, die Architektur Phantasie. *Arch+*. 1994, (122), str. 12.
- KOOLHAAS, Rem. Die Inszenierung der Ungewissheit. *Arch+*. 1990, (105-106), str. 68.
- KOOLHAAS, Rem. Pedestrian pockets. *Arch+*. 1991, (109-110).
- ŠLAPETA, Vladimír. Brněnští funkcionalisté, str. 13.
- KREJČÍ, František Václav. K filozofii českého socialismu. *Akademie 22*. 1919, str. 6.
- BOSMAN, J. Jenseits des Textes. *WB + W*. 1988, (12), str. 10.
- SAPÁK, JAN. Stavebník – architekt – stavař. *WB + W*. 1988, (12), str. 32.
- LE CORBUSIER. Základní otázky městské výstavby, str. 68-77.
- RIETDORF, W. Nové obytné oblasti socialistických zemí, str. 10.
- NICOLIN, Pierluigi. Architektura a půdorys města. *IBA*, Berlín, 1984.
- NICOLIN, Pierluigi. Myšlenka proces výsledek. *IBA*, Berlín, 1984.

NICOLIN, Pierluigi. Oprava a rekonstrukce města. *IBA*, Berlín, 1984.

BAUWELT. Berlin. 1994(12), str. 554.

UNGERS, Oswald Mathias. Městské ostrůvky v metropolitním moři. *AJ*. 1991, (5-6), str. 93.

UNGERS, Oswald Mathias. Opět žádný plán Berlína. *Lotus* č. 80.

DE SOLÁ MORALES, Manuel. Jiná moderní tradice. *Lotus* č. 64, str. 11.

## **Webové stránky**

*Varosh: Znovuobjevte architekturu Zakarpatí: 10 otázek o Malém Galagově* [online]. [cit. 2020-09-07]. Dostupné z: <https://varosh.com.ua/projects/10-zapytan-pro-malyj-galagov/#>

*Ječmen studio: Obytný soubor Šantova* [online]. [cit. 2020-09-07]. Dostupné z: [https://jecmen.com/cs/projekt/os\\_santova](https://jecmen.com/cs/projekt/os_santova)

*Killesberghöhe, Stuttgart: Architectur* [online]. [cit. 2020-09-07]. Dostupné z: <https://killesberghoehe.fuerstdevelopments.com/>



## Obrázky

### Obr. 1

Ringstrassenprojekt. *TIC Brno* [online]. [cit. 2020-08-25]. Dostupné z: <https://ticbrno.cz/sal-b-bakaly/urbanismus-brna-od-pocatku-po-soucastnost-brno-19-stoleti-ringstrasse>

### Obr. 2

Regulační plán Brna. *MOBA – Budoucnost centra Brna* [online]. str. 40 [cit. 2020-08-25]. Dostupné z: [https://is.muni.cz/el/1422/podzim2018/MVV202K/um/zvladni\\_postupy\\_dns\\_rd\\_son/ZD\\_SoN\\_Nadrazi\\_Brno.pdf](https://is.muni.cz/el/1422/podzim2018/MVV202K/um/zvladni_postupy_dns_rd_son/ZD_SoN_Nadrazi_Brno.pdf)

### Obr. 3

Muzeum v Hradci Králové. *Univerzita Hradec Králové Filozofická fakulta* [online]. [cit. 2020-08-25]. Dostupné z: <https://www.uhk.cz/cs/filozoficka-fakulta/ff-1/aktualne/muzeum-vychodnich-cech-zve-na-online-vystavy>

### Obr. 4

Industriální město. *Pinterest* [online]. [cit. 2020-08-25]. Dostupné z: <https://www.pinterest.com/pin/438256607460721516/>

### Obr. 5

Válečný hřbitov. *IDNES.cz* [online]. [cit. 2020-08-25]. Dostupné z: [https://www.idnes.cz/cestovani/kolem-sveta/hrbitov-dusan-jurkovic-nizke-beskydy-polsko.A171027\\_163845\\_kolem-sveta\\_hig](https://www.idnes.cz/cestovani/kolem-sveta/hrbitov-dusan-jurkovic-nizke-beskydy-polsko.A171027_163845_kolem-sveta_hig)

### Obr. 6

Modernistické brněnské stavební činnosti. *Archiweb* [online]. [cit. 2020-08-25]. Dostupné z: <https://www.archiweb.cz/>

### Obr. 7

Vodopád v Alpách. *Knihovna Jana Drdy Příbram* [online]. [cit. 2020-08-25]. Dostupné z: <https://www.kjd.pb.cz/archiv-aktualit/111-dejiny-umeni-kubismus?tmpl=component&print=1&page=>

### Obr. 8

Dům u Černé Matky Boží. *SL daily* [online]. [cit. 2020-08-25]. Dostupné z: <https://suzannelovellinc.com/blog/czech-cubism/>

### Obr. 9

Kovařovičova vila. *Wikipedie* [online]. [cit. 2020-08-25]. Dostupné z: [https://cs.wikipedia.org/wiki/Soubor:Vy%C5%A1ehrad\\_Kova%C5%99ovicova\\_vila\\_7a.jpg](https://cs.wikipedia.org/wiki/Soubor:Vy%C5%A1ehrad_Kova%C5%99ovicova_vila_7a.jpg)

### Obr. 10

Trojďům na Rašínově nábřeží. *Encyklopedie Prahy 2* [online]. [cit. 2020-08-25]. Dostupné z: <https://encyklopedie.praha2.cz/osobnost/815-josef-chochol>

### Obr. 11

Kubistický nábytek. *CzechDesign* [online]. [cit. 2020-08-25]. Dostupné z: <https://www.czechdesign.cz/temata-a-rubriky/zivot-podle-pravitka>

### Obr. 12

Kubistická scénografie. *Galerie hlavního města Prahy* [online]. [cit. 2020-08-25]. Dostupné z: <http://ghmp.cz/online-sbirky/detail/CZK:US.K-2687/?rts=1>

### Obr. 13

Regulace Letné v Praze. *Reflex* [online]. [cit. 2020-08-25]. Dostupné z: [https://img.reflex.cz/static/old\\_reflex/2007/Sloupky3/letna-2.jpg](https://img.reflex.cz/static/old_reflex/2007/Sloupky3/letna-2.jpg)

### Obr. 14

Manifest nové české budovy. *Stavitel*. 1926, (2).

### Obr. 15

Funkční procesy v bytě. *Architektura 20.století*.

### Obr. 16

Veletržní palác. *Národní galerie Praha* [online]. [cit. 2020-08-25]. Dostupné z: <https://www.ngprague.cz/en/about/buildings/trade-fair-palace>

**Obr. 17**

Všeobecný penzijní ústav. *ASB-portal* [online]. [cit. 2020-08-25]. Dostupné z: <https://www.asb-portal.cz/architektura/historicke-stavby/vseobecny-penzijni-ustav>

**Obr. 18**

Obytná čtvrť Baba. *BABA* [online]. str. 1 [cit. 2020-08-25]. Dostupné z: <https://czumalo.files.wordpress.com/2013/04/baba.pdf>

**Obr. 19**

Skleněný palác. *Wikipedie* [online]. [cit. 2020-08-25]. Dostupné z: [https://cs.wikipedia.org/wiki/Sklen%C4%9Bn%C3%BD\\_pal%C3%A1c](https://cs.wikipedia.org/wiki/Sklen%C4%9Bn%C3%BD_pal%C3%A1c)

**Obr. 20**

Kolektivní obytný okrsek na Pankráci. *Czumalova nástěnka* [online]. [cit. 2020-08-25]. Dostupné z: <https://czumalo.wordpress.com/2011/11/30/k-nejblizsi-peripateticke-prednasce-pankrac/>

**Obr. 21**

Kolonie Nový Dům. *Brněnský architektonický manuál* [online]. [cit. 2020-08-25]. Dostupné z: <https://www.bam.brno.cz/objekt/c185-kolonie-novy-dum>

**Obr. 22**

Nájemní domy. *Brněnský architektonický manuál* [online]. [cit. 2020-08-25]. Dostupné z: <https://www.bam.brno.cz/architekt/22-jindrich-kumpost>

**Obr. 23**

Malobytová kolonie. *Brněnský architektonický manuál* [online]. [cit. 2020-08-25]. Dostupné z: <https://www.bam.brno.cz/objekt/c293-malobytova-kolonie>

**Obr. 24**

Projekt rozvoje Letné v Praze. *WB + W*. 1988, (2).

**Obr. 25**

Hotel Avion. *BMIAA* [online]. [cit. 2020-08-25]. Dostupné z: <https://www.bmiaa.com/events/exhibition-bohuslav-fuchs/>

**Obr. 26**

Krematorium. *Brněnský architektonický manuál* [online]. [cit. 2020-08-25]. Dostupné z: <https://www.bam.brno.cz/en/object/c372-crematorium>

**Obr. 27**

Obchodní dům firmy Baťa. *Brněnský architektonický manuál* [online]. [cit. 2020-08-25]. Dostupné z: <https://www.bam.brno.cz/objekt/c109-obchodni-dum-firmy-bata-od-centrum>

**Obr. 28**

Brněnské výstaviště. *Archiweb* [online]. [cit. 2020-08-25]. Dostupné z: <https://www.archiweb.cz/b/brnenske-vystaviste>

**Obr. 29**

Projekt Tangen. *Zurka.cz* [online]. [cit. 2020-08-25]. Dostupné z: <http://zurka.cz/zub/>

**Obr. 30**

Studie umístění nádraží. *Zurka.cz* [online]. [cit. 2020-08-25]. Dostupné z: <http://zurka.cz/zub/>

**Obr. 31**

Akademické náměstí. *VUT Brno* [online]. str. 9 [cit. 2020-08-25]. Dostupné z: [https://www.vutbr.cz/www\\_base/zav\\_prace\\_soubor\\_verejne.php?file\\_id=99463](https://www.vutbr.cz/www_base/zav_prace_soubor_verejne.php?file_id=99463)

**Obr. 32**

Regulační plán Velkého Zlína. *Zlín* [online]. [cit. 2020-08-25]. Dostupné z: [https://zlin.estranky.cz/fotoalbum/konfrontace/fotografie\\_-ktere-se-nevesly-do-textu/gahura---regulacni-plan-velkeho-zlina--1934-.html](https://zlin.estranky.cz/fotoalbum/konfrontace/fotografie_-ktere-se-nevesly-do-textu/gahura---regulacni-plan-velkeho-zlina--1934-.html)

**Obr. 33**

Společenský dům. *Informační centrum BAŤA* [online]. [cit. 2020-08-25]. Dostupné z: <http://tomasbata.org/vzdelavaci-moduly/architektonicke-stopy-firmy-bata-ve-zline/>

**Obr. 34, 35**

Znovuobjevte architekturu Zakarpatí: 10 otázek o Malém Galagově. *Varosh* [online]. [cit. 2020-09-07]. Dostupné z: <https://varosh.com.ua/projects/10-zapytan-pro-malyj-galagov/#>

**Obr. 36, 37, 38**

Labská dolina. *Královehradecký architektonický manuál* [online]. [cit. 2020-08-25]. Dostupné z: <https://kam.hradcekralove.cz/objekt/45-sidliste-labska-kotlina-i>

**Obr. 39**

Sídliště Solidarita. *Čtidoma.cz* [online]. [cit. 2020-08-25]. Dostupné z: <https://www.ctidoma.cz/fotogalerie/sidliste-solidarita-56299?page=2>

**Obr. 40**

Sídliště Tábor. *BDP – Dvouletkové domy na ulici Tábor v Brně* [online]. str. 8 [cit. 2020-08-25]. Dostupné z: [https://is.muni.cz/th/vmx77/Bakalarska\\_prace.pdf](https://is.muni.cz/th/vmx77/Bakalarska_prace.pdf)

**Obr. 41**

Sorela Poruba. *Stavby v MS kraji* [online]. [cit. 2020-08-25]. Dostupné z: <https://www.msstavby.cz/promeny-ostravy-106-28-09-2014/>

**Obr. 42**

Sorela Poruba. *ARCHITEKT*. 1994, (8).

**Obr. 43**

Sídliště Rozdělov. *Kladenské listy* [online]. [cit. 2020-08-25]. Dostupné z: <https://kladenskelisty.cz/178773/vychazi-publikace-o-historii-kladenskych-vezaku/>

**Obr. 44**

Model městského regionu se satelitními částmi. *WB + W*. 1993, (4).

**Obr. 45, 46, 47**

Sídliště v Polsku, Sovětském svazu a Maďarsku. *Nové obytné oblasti socialistických zemí*.

**Obr. 48**

Sídliště Lesná. *Archiweb* [online]. [cit. 2020-08-25]. Dostupné z: <https://www.archiweb.cz/b/sidliste-brno-lesna>

**Obr. 49**

Sídliště Wien-Liechtental. *WB + W*. 1993, (4).

**Obr. 50**

Liechtental. *Me online* [online]. [cit. 2020-08-25]. Dostupné z: <http://meonline.hu/en/magyar-epitomuveszet-hirek/kiallitasok/a-hideghaboru-epiteszete/>

**Obr. 51**

Hauptstandt. *Pinterest* [online]. [cit. 2020-08-25]. Dostupné z: <https://www.pinterest.com/pin/136726538672790833/>

**Obr. 52**

Hauptstandt. *Nathalie Stachnik* [online]. [cit. 2020-08-25]. Dostupné z: <https://nathaliestachnik.wordpress.com/2015/05/18/alison-peter-smithson-hauptstadt-berlin/>

**Obr. 53**

City in the Air. *Pinterest* [online]. [cit. 2020-08-25]. Dostupné z: <https://www.pinterest.com/pin/126663808239427251/>

**Obr. 54**

City in the Air. *Archdaily* [online]. [cit. 2020-08-25]. Dostupné z: <https://www.archdaily.com/912738/the-city-in-the-air-by-arata-isozaki>

**Obr. 55**

Walking City. *Archigram Walking City* [online]. [cit. 2020-08-25]. Dostupné z: <https://archigramwalkingcity.weebly.com/>

**Obr. 56**

Plug in City. *Moderne REGIONAL* [online]. [cit. 2020-08-25]. Dostupné z: [https://www.moderne-regional.de/fachbeitrag-archigram-und-co/archigram\\_peter-cook\\_plug-in-city\\_1963\\_copyright\\_deutsches\\_architekturmuseum/](https://www.moderne-regional.de/fachbeitrag-archigram-und-co/archigram_peter-cook_plug-in-city_1963_copyright_deutsches_architekturmuseum/)

**Obr. 57**

Instant City. *Pinterest* [online]. [cit. 2020-08-25]. Dostupné z: <https://www.pinterest.com/pin/572449802619582878/>

**Obr. 58**

Kolektivní plán. *Wikipedie* [online]. [cit. 2020-08-25]. Dostupné z: [https://commons.wikimedia.org/wiki/File:Hans\\_Scharoun\\_Kollektivplan.png](https://commons.wikimedia.org/wiki/File:Hans_Scharoun_Kollektivplan.png)

**Obr. 59**

Stalin Allee. *Culture trip* [online]. [cit. 2020-08-25]. Dostupné z: <https://theculturetrip.com/europe/germany/berlin/articles/the-history-of-karl-marx-allee-in-1-minute/>

**Obr. 60**

Centrum Hauptstadt. *ArchiEXPO* [online]. [cit. 2020-08-25]. Dostupné z: <https://projects.archiexpo.com/project-25817.html>

**Obr. 61**

Trum der Signale. *Pinterest* [online]. [cit. 2020-08-25]. Dostupné z: <https://www.pinterest.com/pin/18718154684599595/>

**Obr. 62**

Hauptstadttwettbewerb Berlin. *Digipeer* [online]. [cit. 2020-08-25]. Dostupné z: <http://www.digipeer.de/index.php?sf=0&bs=0&al=%22Hartmann%2C+Egon%22+%22104556234%22>

**Obr. 63**

Hansaviertel District. *Internationale bauausstellungen* [online]. [cit. 2020-08-25]. Dostupné z: <https://www.internationale-bauausstellungen.de/en/history/1957-interbau-berlin-competing-systems/>

**Obr. 64**

Rekonstrukce bloku 118. *Archithese*. 1992, (2).

**Obr. 65**

Masterplan Berlína. *Research gate* [online]. [cit. 2020-08-25]. Dostupné z: [https://www.researchgate.net/figure/BA---Berlin-1884---7-Masterplan-by-J---P-Kleihues\\_fig3\\_270450144](https://www.researchgate.net/figure/BA---Berlin-1884---7-Masterplan-by-J---P-Kleihues_fig3_270450144)

**Obr. 66**

Ritterstrasse IBA Block Plan. *Semantic scholar* [online]. [cit. 2020-08-25]. Dostupné z: <https://www.semanticscholar.org/paper/The-Typology-of-the-Berlin-Block%3A-History%2C-and-Borsi-Porter/1c675f7ac5c54ea0b48d745cb83bb82ade1ed6bb>

**Obr. 67**

Koch Friedrichstrasse. *F-IBA* [online]. [cit. 2020-08-25]. Dostupné z: <http://f-iba.de/wohn-und-geschaefthaus-mit-mauer-museum-haus-am-checkpoint-charlie/>

**Obr. 68**

Hotel pro mládež. *Archithese*. 1992, (2).

**Obr. 69**

Koch Fridrichstrasse Housing. *OMA* [online]. [cit. 2020-08-25]. Dostupné z: <https://oma.eu/projects/kochstrasse-friedrichstrasse-housing>

**Obr. 70**

The City in the City. *JROC design* [online]. [cit. 2020-08-25]. Dostupné z: <http://www.jrocdesign.com/photoblog#/zollverein-1/>

**Obr. 71**

Postupimské náměstí. *Pinterest* [online]. [cit. 2020-08-25]. Dostupné z: <https://www.pinterest.com/pin/493707177878194169/>

**Obr. 72**

Postupimské náměstí. *Pinterest* [online]. [cit. 2020-08-25]. Dostupné z: <https://www.pinterest.com/pin/493707177878194185/?d=t&mt=login>

**Obr. 73**

Postupimské náměstí. *Pinterest* [online]. [cit. 2020-08-25]. Dostupné z: <https://www.pinterest.com/pin/493707177878194148/?d=t&mt=signupOrPersonalizedLogin>

**Obr. 74**

Alexandrovo náměstí. *Berlin.de* [online]. [cit. 2020-08-25]. Dostupné z: [https://www.stadtentwicklung.berlin.de/planen/staedtebau-projekte/alexanderplatz/de/planungen/wettbewerb\\_93/erster\\_preis\\_kollhoff/index.shtml](https://www.stadtentwicklung.berlin.de/planen/staedtebau-projekte/alexanderplatz/de/planungen/wettbewerb_93/erster_preis_kollhoff/index.shtml)

**Obr. 75**

Rockefeller Center. *Khan Academy* [online]. [cit. 2020-08-25]. Dostupné z: <https://www.khanacademy.org/humanities/art-1010/architecture-design/ny-skyscrapers-landmarks/a/rockefeller-center>

**Obr. 76**

Alexandrovo náměstí. *Studio Libeskind* [online]. [cit. 2020-08-25]. Dostupné z: <https://libeskind.com/work/alexanderplatz/>

**Obr. 77**

Sprévský ostrov. *Berlin.de* [online]. [cit. 2020-08-25]. Dostupné z: <https://www.stadtentwicklung.berlin.de/planen/hauptstadt/dokumentation/de/wettbewerbe/spreeinsel.shtml>

**Obr. 78**

Čtvrť Kirchsteigfeld. *Archiweb* [online]. [cit. 2020-08-25]. Dostupné z: <https://www.archiweb.cz/en/b/ctvrt-kirchsteigfeld>

**Obr. 79, 80, 81**

Alexanderplatz. *ArqCatMón* [online]. [cit. 2020-08-25]. Dostupné z: [http://www.coac.net/arqcatmon2005/cat/mostrar\\_projecte.php?id\\_projecte=198&lan=en](http://www.coac.net/arqcatmon2005/cat/mostrar_projecte.php?id_projecte=198&lan=en)

**Obr. 82**

Město ve městě. *Research gate* [online]. [cit. 2020-08-25]. Dostupné z: [https://www.researchgate.net/figure/Peter-Riemann-with-Oswald-Mathias-Ungers-The-City-in-the-City-1977-from-Pictures-at\\_fig1\\_330354786](https://www.researchgate.net/figure/Peter-Riemann-with-Oswald-Mathias-Ungers-The-City-in-the-City-1977-from-Pictures-at_fig1_330354786)

**Obr. 83**

Karlsruhe. *Bürgerleben* [online]. [cit. 2020-08-25]. Dostupné z: <https://www.buergerleben.com/en/grand-duchy-baden-from-a-splinter-state-to-a-model-country/>

**Obr. 84**

Görlitzer Park. *Berlin.de* [online]. [cit. 2020-08-25]. Dostupné z: [https://www.berlin.de/senuvk/umwelt/stadtgruen/geschichte/en/stadtgruen/westberlin\\_1948\\_1990/1980\\_bis\\_1990/index.shtml](https://www.berlin.de/senuvk/umwelt/stadtgruen/geschichte/en/stadtgruen/westberlin_1948_1990/1980_bis_1990/index.shtml)

**Obr. 85**

Zeebrugge. *OMA* [online]. [cit. 2020-08-25]. Dostupné z: <https://oma.eu/projects/zeebrugge-sea-terminal>

**Obr. 86**

Radnice a městská knihovna Den Haag. *Archiweb* [online]. [cit. 2020-08-25]. Dostupné z: <https://www.archiweb.cz/en/b/radnice-a-mestska-knihovna-den-haag-stadhuis-en-bibliotheek-den-haag>

**Obr. 87**

Melun-Sénart. *Space Collector* [online]. [cit. 2020-08-25]. Dostupné z: <https://spacecollector.wordpress.com/category/melun-senart/>

**Obr. 88**

Pedestrian Pockets. *STEAM* [online]. [cit. 2020-08-25]. Dostupné z: <https://steamcommunity.com/sharedfiles/filedetails/?l=koreana&id=475455648>

**Obr. 89, 90, 91**

Principy Pedestrian Pockets. *Arch+*. 1991.

**Obr. 92**

Srovnání prostor klasického a moderního města. *Archdaily* [online]. [cit. 2020-08-25]. Dostupné z: <https://www.archdaily.com/896720/a-different-kind-of-architectural-drawing-leon-kriers-sketches>

**Obr. 93**

Kirchfeldprojekt. *WB +W*. 1993, (4).

**Obr. 94**

Plán Ljubljany. *Twitter* [online]. [cit. 2020-08-25]. Dostupné z: <https://twitter.com/jaroficinadearq/status/1066650393277542400>

**Obr. 95**

Plán Den Haag. *Wikipedie* [online]. [cit. 2020-08-25]. Dostupné z: [https://commons.wikimedia.org/wiki/File:H.P.\\_Berlage\\_1908\\_expansion\\_plan\\_for\\_The\\_Hague\\_detail.jpg](https://commons.wikimedia.org/wiki/File:H.P._Berlage_1908_expansion_plan_for_The_Hague_detail.jpg)

**Obr. 96**

Bloky ve Spangenu. *Top010.nl* [online]. [cit. 2020-08-25]. Dostupné z: <https://nieuws.top010.nl/spangen-architect-oud.htm>

**Obr. 97**

Projekt transformace v Palermu. *Research gate* [online]. [cit. 2020-08-25]. Dostupné z: [https://www.researchgate.net/figure/Una-calle-hecha-de-esquinas-Palermo-Roberto-Collova-1987-Source-Collova-UR-n-5\\_fig5\\_307765554](https://www.researchgate.net/figure/Una-calle-hecha-de-esquinas-Palermo-Roberto-Collova-1987-Source-Collova-UR-n-5_fig5_307765554)

**Obr. 98**

Monterusciello. *WB +W. 1993, (4)*.

**Obr. 99**

Porta Genova. *WB +W. 1993, (4)*.

**Obr. 100**

Průmyslový areál v Turíně. *WB +W. 1993, (4)*.

**Obr. 101, 102**

Killesberg. *World architects* [online]. [cit. 2020-08-25]. Dostupné z: <https://www.world-architects.com/en/oando-baukunst-berlin/project/forum-killesberg>

**Obr. 103, 104**

Obytný soubor Šantova. *RealViz* [online]. [cit. 2020-08-25]. Dostupné z: [https://www.realviz.cz/portfolio/os\\_santova/](https://www.realviz.cz/portfolio/os_santova/)