

(Ready-for-made v mé tvorbě 2007–2015)

Benedikt Tolar
Na plech

Benedikt Tolar

narozen 1975 v Plzni, žije a pracuje v Plzni a v Manětíně
1996—2002 / AVU Praha (Karel Nepraš, Vladimír Skrepl)
od roku 1998 svobodné povolání
2005—2010 / UUD ZČU, odborný asistent
2006—2007 / VOŠUP, Písek, pedagog
od roku 2010 asistent ateliéru Socha a prostor na FDULS

Samostatné výstavy (výběr):

2014 „Na plech“, Galerie města Plzně, Plzeň
2012 „Sources and Ties“, Blue cat Gallery, Cherson, Ukrajina
2011 „Odpouštění“, Galerie Pecka, Praha
2011 „Kráva zajíce nedohoní“, (s Denisou Krausovou), Galerie Chodovská tvrz
2010 „Trofeje“, Galerie U Dobrého pastýře, Brno
2005 „Divočina“, galerie AD-ASTRA, Kuřim
2005 „E, 2002“, Prostor pro jedno dílo, Pražákův palác, Moravská Galerie, Brno

Kolektivní výstavy (výběr):

2015 „Go-green-art“, Atelier Burgweg 14, Basilej, Švýcarsko
2015 „Od podlahy“, Galerie Emila Filly, Ústí nad Labem
2015 „Ze středu ven“, K 13 — Kunsthalle/Hala umenia, Košice, Slovensko
2014 „Who is the director?“, festival 4+4 dny v pohybu, Palác U Stýblů, Praha
2014 „Ze středu ven“, Západočeská Galerie — Masné krámy, Plzeň
2012 „La Zona“, Tour Seegmuller Presqu'île Malraux, Štrasburg, Francie
2012 „1. Skulpturen-sommer“, Botanischen Garten, Ulm, Německo
2012 „Věznice — místo pro umění“, Moravská galerie — UMP muzeum, Brno
2012 „Nezvaný host“, Galerie Chodovská tvrz, Praha
2011 „Věznice — místo pro umění“, Centrum současného umění DOX, Praha
2010 „02:15“, Topičův salon, Praha
2009 „Böhmen liegt am meer“, Botschaft der Tschechischen Republik, Berlin
2009 „X+X 09“, Oberpfälzer Künstlerhaus, Schwandorf, Německo
2008 „Cena Ng 333 a skupiny ČEZ — finalisté“, Veletržní palác, Národní galerie v Praze
2008 „Sochy v ulicích/Brno art open 08“, Brno
2006 „X+X 06“, Galerie U Bílého jednorožce, Klatovy
2006 „Kvalitní řešení“, Galerie moderního umění, Hradec Králové
2005 „Socha dnes – Výběr z českého sochařství 1995—2005“, Veletržní palác, Národní galerie v Praze
2002 „Diplomanti AVU 2002“, Veletržní Palác, Národní galerie v Praze

Realizace:

2015 „Chybička“, mobilní plastika, Plzeň — Lochotín
2015 „Soustředění“, oltářní objekt, kostel sv. Máří Magdaleny, hrad Švamberk
2015 „Beatle a Disco“, mobilní plastika, Plzeň 2015
2015 „Maminka“, Srbice
2013 „In memoriam“, Strýčkovice
2012 „Flatlet II“, Botanischen garten, Ulm, Německo

Zastoupení ve sbírkách:

Národní galerie v Praze
Galerie Klatovy/Klenová
Artotéka města Plzně
Sbírka bratří Markových
Soukromé sbírky v ČR, Německu, Francii, Turecku, USA



(Ready-for-made v mé tvorbě 2007–2015)

Benedikt Tolar
Na plech

Obsah

1	Úvod	5	
2	Kity	6	
3	Lednice	7	
4	Popelnice	11	
5	Na počátku bylo auto		14
6	In aqua veritas		14
7	Nálezovky	17	
8	Rezovky	17	
9	Tečky a pruhy		20
10	Rejnoci	21	
11	Lakovky	24	
12	In vino veritas		24
13	Kávovky	24	
14	Kladívka	27	
15	Probrusy	27	
16	Vany	30	
17	Masožravka		30
18	NA PLECH		33
19	Beatle a Disco		36
20	Závěr	40	

Obrazová část

Fotodokument

1 Úvod

V této práci předkládám výsledky svého úsilí z let 2007 až 2015, které víceméně rozvíjí můj pohled na svět, jenž výtvarně zúročuji a dal by se možná označit jako ready-made. Není to ovšem ready-made v původním slova smyslu. Já osobně bych toto zaškutkování „lehce“ pozměnil a to na: ready-for-made. Pod tímto souslovím chápu inspiraci nalezeným předmětem, která neúští v jeho adoraci, ale často v ironickou a tvůrčí transformaci.

Základem mého přístupu je ovšem hromadění věcí. Již kdysi dávno jsem si začal zakládat vlastní smetiště, coby inkubátor nápadů. Každé smetiště má však své limity, hlavně prostorové. Ať již to bylo smetiště na koleji, ve škole, nebo v mém atelieru Na slepičárně (Manětín), vždy po nějaké době byla jeho kapacita překročena. A poté nastal úklid. Úklid ale nespočíval ve vyhazování nebo zbavování se věcí. Snažil jsem se všechny shromážděné věci poskládat tak, aby do sebe zapadaly. Často bylo s podivem, jak nesourodé věci do sebe pasovaly. Technicky dokonale, ale účelně naprosto nesmyslně. Tyto hry mně nakonec umožnily upřít pozornost na tvarové — formální — kvality věcí samotných. Začal jsem uvažovat o tom, že věci tu nejsou jako hotové záležitosti, ale jsou hotové pro tvorbu — ready-for-made.

Jako příklad lze uvést moji práci s vnitřky lednic. Experimentoval jsem tehdy s dvířky od lednic a mrazáků. Vybíral jsem k vystavení struktury jak z vnitřní, tak z vnější strany. Bavily mě piktogramy a zároveň minimalistické, či op-artově pojednané plochy umělohmotných výlisků v kombinaci se zdobenými rámy, jimiž jsem výřezy opatřil. Můj zájem byl ovšem mnohem širší a netýkal se pouze chladniček. Od menších spotřebičů jsem postupně přešel k větším...

2 Kity

Pozůstatky zvířat, kůže a hlavně kosti, mě vždy fascinovaly. Bavila mě jejich tvarová rozmanitost a zároveň funkční čistota. Kosti zvířat ve mně evokovaly romantickou představu primitivních kultur, totemů a dávných mýtů, které ostře kontrastují se současným světem a jeho důrazem na techniku nebo virtuální realitu. Kost je hmotný pozůstatek, součást bývalého těla, odkaz na životní sílu. Zároveň je pradávným symbolem smrti. Lebka nepřítele, nebo magického zvířete, byla důkazem jeho pokoření. Přivlastnit si pozůstatek znamenalo, získat moc. Fungovalo to tak od nepaměti a třeba křesťanské relikvie jsou dokladem nikoliv zániku, ale transformace tohoto přesvědčení. Lovecké trofeje jsou pokračováním trendu v současnosti. Oblast, která podobnou mytickou symboliku využívá stále, je vojenství. Ať již se jedná o pojmenovávání vojenské techniky, na ní použité vizuální symboly, nebo přímé podobnosti v oblasti tvarů. Napadlo mě tehdy zkombinovat modely letadel a zvířecích pozůstatků. Části kítů jsem se snažil harmonicky doplnit fragmenty lebek a kostí. Výsledkem je nejen designový střet forem, ale také metaforické napětí. Vzniká létající posel smrti — Thanatos. Malé měřítko však závažnost takového sdělení ironizuje. Posouvá ho spíše do oblasti hračky. Nepřerůstá člověka, který s ním může manipulovat. Teprve v jeho ruce ožívá a slouží jeho úmyslům. Kostra a její jednotlivé prvky mají z mého pohledu také charakter dokonalé designové stavebnice. Příroda při jejím formování využila všechna pravidla (zlatý řez — Fibonacciho posloupnost, soběpodobnost), k nimž se lidé klopotně dopravovali. Pro moji další práci znamenaly kity ověření konstrukčního východiska. Uvědomil jsem si, že anatomii a architekturu formy, v tomto přírodě přírodní, je možné kombinací s dalšími prvky uvést do nových a nečekaných souvislostí. A také, že být prozatím v malém měřítku, je možné upravovat trofej hledáním a řezáním do čistých tvarů.



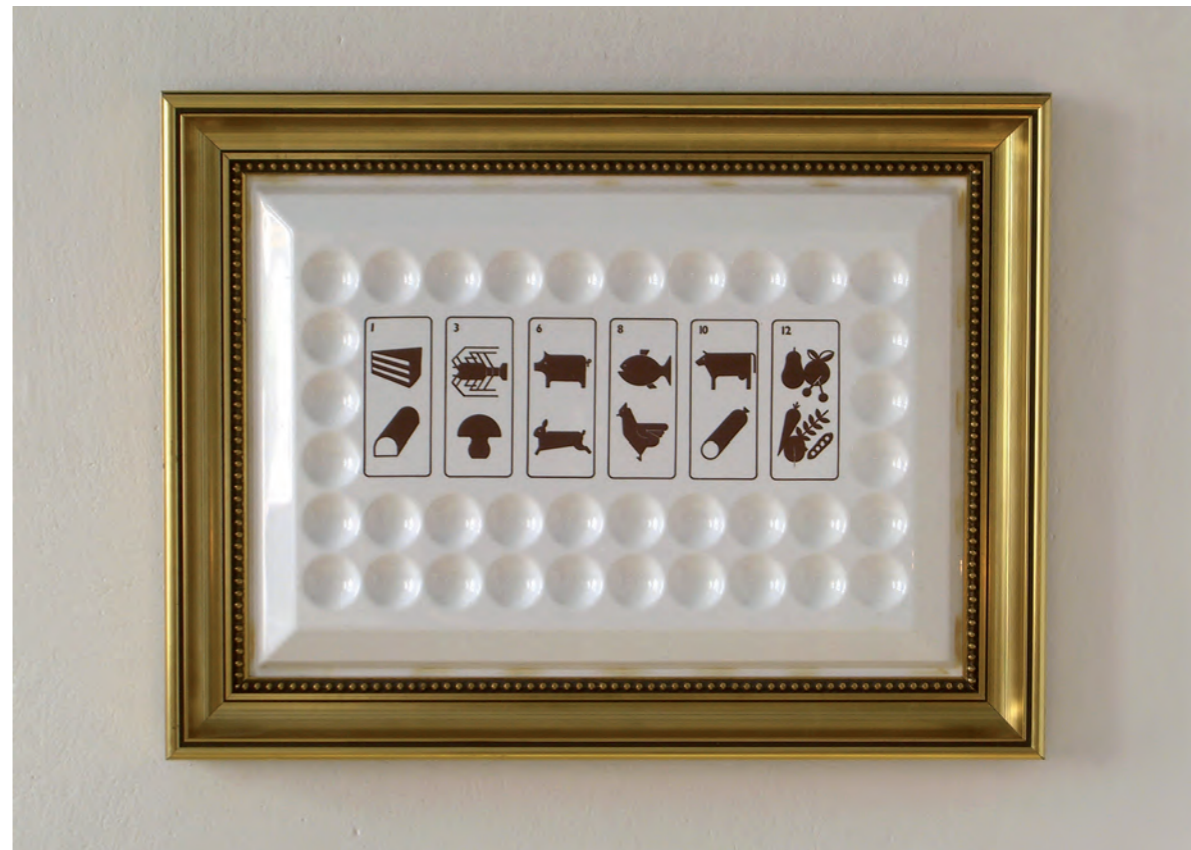
Model III; 2001;
17 × 14 × 7 cm;
kost — lebka kachny domácí,
plastový model —
Hurricane Mk.IIC

3 Lednice

Na mé tvorbě týkající se lednic se dá dobře ilustrovat, jakou roli hraje v mém životě náhoda. Na začátku jsem hodlal využít bílou plochu dvířek lednic jako podkladu pro malování obrazů. Nemaje automobilu potřebného pro jejich převoz ze sběrných dvorů a šrotovišť, vypomáhal jsem si při jejich přepravě lepicími páskami, kterými jsem vždy několik dvířek k sobě fixoval, abych je mohl odnést na zádech. Následně jsem pásky s velkými obtížemi odstraňoval, abych měl plochu pro malbu dokonale bílou. Několik takových lednicových obrazů skutečně vzniklo. Jednoho dne jsem byl při strhávání pásky fascinován strukturou, kterou zanechala na bílé ploše lednice. Otřepený trhanec mně připomněl díla Raymoda Hainse z konce padesátých let, nebo struktury v malbách Clyfforda Stilla. Objev pruhu na bílé ploše a možnosti jeho protrhávání jsem začal využívat systematicky. Bral jsem si s sebou více barevných pásek a začal si hrát s jejich kombinacemi při přelepování. Další objev vznikl při otočení dvířek. Na jejich rubu se většinou vyskytuje minimalistická tvarová kompozice. Jeden dominantní výstupek, různě



Lednice II-1; 2002;
120 × 63 × 4 cm;
ocelový plech, email, hliník, plast,
(dveře lednice LIEBHERR)



Lednice III-12; 2008;
66 × 50 × 4 cm;
plast (mrazák CALEX), dřevo,
polychromie

vroubkované struktury, nebo přímo op-artové dekorace. Objev těchto rubů mě přivedl k uvědomění si reverzibility artefaktů a nakonec jsem si strukturních věcí začal vážit více, než obrazů vytvořených páskou. Při průzkumu vnitřků dvířek jsem se nemohl vyhnout piktogramům určeným pro uživatele mrazáků. Kvalita vizuálů byla velice rozkolísaná. Některé značky byly elegantně jednoduché, některé byly burleskní. Jejich série zarámované do klasických rámců působila jako panoptikum z kabinetu přírodovědného muzea. Nakonec jsem do rámců nechal adjustovat také minimalistické struktury. Výsledek prezentoval vnitřky lednic, kterým zaujati především jejich obsahem sotva kdy věnujeme pozornost. Byla to taková hommage grafickým designérům lednic. Tato tvorba pro mne znamenala objev grafického východiště. Uvědomil jsem si, že nejen architektura tvaru, ale také kresebnost jeho povrchu se může stát důležitou. Později jsem se obě východiště snažil kombinovat. Věnovat se jak tvarové čistotě, tak také struktuře jeho povrchu.

Peříňák I; 2005,
95 × 50 × 55 cm;
plast, guma, kov; (detail)



4 Popelnice

Popelnice lze do jisté míry považovat za opak lednic. Lednice jsou praktickými zařízeními na konzervaci a uschovávání potravy ve stavu, v němž je požitelná. Popelnice jsou určeny pro odpad. Ten lze z čehokoliv vyrobit tím, že ho jednoduše do popelnice vyhodíme. Popelnice a kontejnery využívám ve své tvorbě s velkou chutí a proměňuji jejich účel, prostřednictvím změny formy. Unifikovaný plastový výlisek jsem ořezal dlátem, nebo jsem popelnici perforoval na všech jejích stranách. Ořez dlátem je uplatněním technického postupu, který byl dříve nezbytností a byl naopak maskován broušením, politurou nebo dalším pokrytím předmětu. V době průmyslově vyráběného designu se hodnotový žebříček obrátil. Je cennější rukodělná výroba a její nedostatky, nežli zopakovatelná a poměrně snadno zajistitelná dokonalá forma věci. Ořezaný plast přitom balancuje mezi kýčem a surovou opravdovostí. Ořezaná popelnice je kuriozita ze světa polyesterových kulatin, umělých křbových ohňů a umělohmotných smrčků. Oheň, respektive teplo, se může stát silou její metamorfické proměny, á la Anita Molinero. Perforovaná popelnice je formální nonsense — sítkem moře nepřeliješ. Popelnice pro mne znamenaly další posun v experimentech s ready-for-made. Jak v oblasti struktury, tak v oblasti tématu a jejich vztahu k vizuální metafoře.



Konečně; 2001;
58 × 40 × 4 cm;
ocelový plech, email, lihový fix;
(horní-mrazáková dvířka lednice CALEX)



Peříňák III; 2009,
87 × 53 × 49 cm;
plast, ocel, guma

Peříňák II; 2008,
94 × 53 × 49 cm;
plast, ocel, guma

(pohled do výstavy „Who is the director?“,
4+4 dny v pohybu; Stýblův palác,
Praha, 2014)

5 Na počátku bylo auto

Na počátku bylo auto... Tak by se dalo začít povídání o dopravním prostředku, který se stal hlavním hrdinou mé série Auto-moto, jíž jsem se věnoval zhruba deset let a stále tak činím. Ale vraťme se na začátek. Tím autem, které z několika důvodů „přistálo“ v roce 2005 na pozemku mého ateliéru v Manětíně (objektu bývalé slepičárny) a několik let si tam postálo, byla Lada — žigulík. A zřejmě bylo v mé blízkosti dostatečně dlouho na to, abych si všiml, že její střecha má tvar velmi podobný některým objektům Jindřicha ZEITHAMLA, které jsem znal již z minulosti. A protože mám velmi rád tvorbu J. Z., zachtělo se mi udělat si takového ZEITHAMLA doma.

6 In aqua veritas

Odříznout nahrubo střechu z žigulíku takový problém nebyl. Ten jsem začal řešit až tehdy, když jsem chtěl onen hrubý řez začistit a vepsat do něj geometrickou tvarovou čistotu... Poté, co jsem zkoušel tento úkol řešit různými způsoby, jež nepřinášely očekávaný výsledek, dostal jsem se k myšlence použít pro vytyčení linie roviny čistého řezu vodní hladinu. A ta splnila svůj účel naprosto elegantně... Neb otočením plechového dílu „břichem“ dolů vznikne rázem ze „střechy“ mísa a ta je schopna jak na vodě plavat, tak i tekutinu pojmout. Vyrovnání tlaků v prostředí vně i v míse nakonec vede k tomu, že se materiál deformuje jen minimálně. Na rozdíl od napouštění takové mísy na suchu, což jsem si před tím také vyzkoušel.



VAZ 2101;
pro východní blok nazývaný Žiguli,
pro západní trhy LADA
(ilustrační foto — autentické foto se nedochovalo)



Vodní hladina v praxi...;
atelier v Manětíně.



Dan a Daniela; 2009;
205 × 130 × 110 cm
a 151 × 115 × 25 cm;
plast, paroží, email, kov,
fotobuňka, elektromotor;
interaktivní plastika;
střechy z automobilů Trabant sedan
a Trabant combi;

(pohled do výstavy Trofeje;
BKC; Brno; 2010)

7 Nálezovky

První z těchto žigulíkových střech jsem v roce 2007 ponechal z vnitřní — konkávní strany v nálezovém stavu — fascinován ne asi úplně nahodilou kompozicí barvy, lepidla, či pěny, používanými čistě konstrukčně. A tehdy začalo také moje shánění automobilových vraků, respektive jejich součástí... Několik objektů jsem z vnitřní i z vnější strany také zkoušel brousit a leštit leckdy až na samotný plech a hrál si takto se strukturou ovlivněnou jak druhem používaného nářadí, tak i způsobem jeho použití... Zpětně si pamatuji, že již tenkrát jsem si často prohlížel probroušené vrstvy barev plechu s estetickým potěšením.

8 Rezovky

Jednou jsem musel ponořenou a napuštěnou střechu připravenou k řezání z časových důvodů opustit a po několik dní ji ponechat v takovémto stavu. Tato náhodná událost mne přivedla k ideji pracovat se sedimentem rzi, který tenkrát v onom déle napuštěném objektu vznikl. Při dalších pokusech s tímto objevem jsem začal přidávat do vody kuchyňskou sůl, především kvůli rychlejšímu a výraznějšímu rezavění plechu. Kromě mnou očekávaného „kroužkování“ ve vrstevnicích vodní hladiny mne však překvapilo ještě několik dalších chemických i fyzikálních jevů. Šlo především o zvláštní „pruhování“ a „tečkování“ sedimentu rzi vznikajícího převážně při odpouštění tekutiny z mísy.

pohled do výstavy Zvenku i zevnitř;
Univerzitní Galerie; Plzeň; 2010
Střechy 7 – III, I, II;
ocelový plech, sediment rzi, lak





experiment s nakloněnou rovinou
a slaným roztokem;
ocelový plech — střecha ŠKODA 1000 MB

9 Tečky a pruhy

Proč se při odpouštění tekutiny z mísy objevuje ono zvláštní „pruhování“ a „tečkování“ sedimentu rzi jsem se nedozvěděl ani od několika mých přátel chemiků. Výše uvedené efekty si zachovávají svou podobu i po vyschnutí sedimentu a dokonce i po mechanickém odstranění. Ať už se jedná o kartáčování silikonovými kartáči nebo přebroušení smirkovým papírem. Po takovémto odstranění vrstvy rzi překvapí ono již zmíněné proužkování i tím, že některé pruhy zůstanou chemickou reakcí na pohled netknuté. Střídají se zde tedy „stříbrné“ a zkorodované oblasti. To, v jakém tvaru či rytmu se střídají, ovlivňuje dle mého názoru hned několik faktorů. Kromě síly solného roztoku a času jeho působení na ocel, to bude zřejmě i tvar a sklon materiálu a tím pádem i rychlost, s jakou solný roztok mísu opouští.

10 Rejnoci

Při mé návštěvě šrotoviště v Městě Touškov, kam jsem si přijel pro střechu žigulíku, jsem si všiml vraku Škody 1000 MB. S tímto automobilem jsem zatím neměl žádnou zkušenost, ale na první pohled bylo vidět, že tvarově jsou díly (stejně jako u většiny starších aut) krásně vypouklé. Odřezal jsem tedy střechu i haubny z tohoto auta s tím, že teprve uvidím, co z toho bude... To, co by mohlo vzniknout ze střechy, mně bylo tenkrát již zcela zřejmé, ale to, co následně vzniklo nalitím vody do jednotlivých kapot, bylo pro mne překvapením. Vodní hladina nalitá do haubny vykreslila tvar, který mi evokoval rejnoka. Z kapot auta Škoda 1000 MB vzniknou dva tvary, připomínající různé rejnoky. Vznikly by i ze střechy, ale tak krásnou věc rozřezat by se mně protivilo. Pod vlivem tohoto objevu, jsem začal pátrat po podobných tvarových variantách předpřipravených designéry starých aut. A při tomto hledání nebylo možno minout vůz Škoda 1202 Stejšn. Tento automobil kromě haubny, která má podobně, jako Škoda MB 1000 jeden středový hřbet, překvapil střechou, která má hřbety dva. Tato eventualita přinesla mým rejnokům další variabilitu. Kromě experimentů se rzi, zmiňovaných výše, jsem v případě těchto objektů vyzkoušel i několik postupů průmyslového galvanizování. Jedním z posledních počinů na tomto poli byly pokusy s bodovým zahříváním kovu horkovzdušnou pistolí.



Haubna IX; 2010;
95 × 80 × 8 cm;
ocelový plech, hliník, sediment rzi



pohled do výstavy Trofeje;
BKC; Brno; 2010

11 Lakovky

Kromě experimentování s galvanizací, zahříváním a rzi probíhaly víceméně souběžně pokusy s vlastnostmi a chováním jiných tekutin. Několik z nich vzniklo spoluprací s Milanem Houserem a to hlavně díky množství auto laků, jimiž jeden čas disponoval. K tomu, abych mísu vzniklou odříznutím střechy Lady — Žiguli naplnil po okraj, je potřeba cca 80 litrů tekutiny. Při pokusech využívajících systém napouštění a vypouštění se to bez velkých objemů tekutiny neobejde, třebaže ve výsledku je potřeba jen zlomek použitého množství. A to byl hlavní důvod, proč zkoušet hledat další cesty.

12 In vino veritas

Určitě jsem nebyl první, kdo si všiml kroužkování zasychající kávy, čaje i dalších nápojů v šálcích či sklenicích. Zkoušel jsem pracovat například i s červeným vínem. Původní nadšení z grafického působení vína však vystřídalo rozčarování. Jeho příčinou byl problém s CUKREM. I v sebesušším červeném víně, ale týká se to také ibiškového čaje, atd., je po vyschnutí sedimentu dostatek cukru na to, aby na sebe vázal vzdušnou vlhkost a tím též nečistoty. Cestou, kterou jsem se vydal dále, byla proto práce se „sedimentem — pigmentem“ kávy...

13 Kávovky

Káva se mně osvědčila prozatím nejvíce. Kromě toho, že barvivo v ní je dostatečně vydatné a víceméně po zaschnutí stabilní, přináší tato metoda pro mne také zajímavý prvek náhody a překvapení. Počítám mezi ně například bubliny vznikající při nalévání kávy do mísy, ale také plíseň, která na hladině začne vznikat již tak druhý, třetí den odpouštění naplněné střechy, a která se projeví ve výsledku grafickou stopou. Takovéto typy náhod preferuji a s chutí se jimi nechávám unášet i ve svých jiných pracích.



Kafe a cigára; 2014;
55 × 39 × 3 cm;
ocelový plech, email, kávový sediment;
fragmenty zadních blatníků
automobilu ŠKODA 120Z



Dacia I; 2010;
142 × 119 × 6 cm;
ocelový plech, email;
(střecha automobilu Dacia 1300
alias Renault 12)

14 Kladívka

Další cestou byla možnost využít přirozeného stékání tekutiny (barvy) z okrajů mísovitého objektu do středu. První práce tímto stylem vznikly odrezovačem a jsou víceméně lineární. Už si nepamatuji, jaká náhoda stála u toho vyzkoušet email s jemnými kovovými částicemi tzv. kladívkovou barvu. Sama o sobě je schopna i na rovném povrchu vytvářet zajímavou strukturu. Na nakloněném povrchu se tato barva projevuje poněkud jinak — mizí efekt tepaného povrchu, určitě však ne nezajímavě.

15 Probrusy

Už na začátku textu jsem se zmínil o technologickém procesu broušení a probroušování původních vrstev emailu. Zpětně jsem se k této technice vrátil nedávno. Bylo to v době, kdy se můj zájem o různé autovraky rozšířil i o další konkávní či konvexní objekty, které jsem dlouho vídal na šrotištích či ve sběrnách a tak nějak zvláště jsem je „neviděl“.

Jednalo se tehdy o střechu staré Škody 1203, kterou jsem začal brousit se záměrem ji nějak celou nově barevně pojednat. Náhoda chtěla tomu, že zrovna tento bus byl za svůj život natírán snad šestkrát. Abych si byl jist tím, že mi pod budoucím novým lakem „nevykvetou“ rezavé květy, postupoval jsem při broušení tak, abych ložiska rzi našel a přebroušením a následným zakonzervováním je eliminoval. Při postupném broušení jsem se tak jako v minulosti již mnohokrát začal „rozplývat“ nad estetikou vzniklého povrchu a broušení jsem v určitém momentu zanechal. Povrch jsem poté chemicky zakonzervoval a zalakoval. Objektů vzniklých z toho konceptu, tedy postupným broušením a hledáním rzi již napadených ložisek a následným probroušením až na plech, vzniklo několik.



Krovky I.; 2011;
335 × 130 × 17 cm;
ocelový plech, email, lak;
(střecha automobilu
ŠKODA 1203)

16 Vany

Jedním z dalších mých objevů ze šrotiště a sběren se staly vany. Uvědomil jsem si, že vana je do jisté míry opakem střechy automobilu. Člověk vnímá pouze její konvexní stranu. Bílá barva tvaru navíc skrytá pod vodní hladinou znemožňuje zraku ohledat zakřivení vany a její prostor. Teprve tam, kde hladina „řeže“ stěnu, se mlhavě tušené proměňuje v reálnou linii. Čistota a krása tvarů van mě udivila. Začal jsem je skalpovat podobně, jako v předchozích případech automobily. Navíc funkčně zdrsňená dna van, která mně připomněla dávné struktury lednic a dvířek z mrazáků, byla již připravená na „zarámování“ a vystavení.

17 Masožravka

Objekt, nazval jsem jej „MASOŽRAVKA“, je příkladem postupu, při němž jsem nechal tekutinu přirozeně stékat po stěnách smaltované vany směrem k odtokovému otvoru. Takto vzniklé stékance jsem následně použil jako „vodítko“ pro řezání plechu úhlovou bruskou, čímž vznikly úzké pláty zubatých okrajů ne nepodobných okvětním lístkům. Do objektu se vloudil další prvek náhody, a to lehké chvění těchto různě širokých a různě zohýbaných plátů plechu citlivých i na velmi jemný impuls. Chtěl jsem tento náhodný prvek akcentovat při instalaci objektu za pomoci vibrační zvuku. Zvuk, který se nabízel hned první a díky kterému jsem si onoho vibrování všiml, byl produktem samotného broušení a řezání. Nechal jsem si tedy nahrát zvukovou stopu brusky. Výsledek jsem nechal zpomalit na 15 procent. Takovýto zvuk už jen stěží připomene ostrý a nepříjemný zvuk flexy. Spíše evokuje jemný a klidný tón jakéhosi smyčcového nástroje. Zamýšlený efekt rozvibrování objektu tímto způsobem bohužel neodpovídal mým představám a chvění skulptury jsem při jejím vystavení nakonec docílil falešným „nášlapným“ prahem a soustavou kladek a lanek.



Masožravka; 2014;
140 × 105 × 40 cm;
ocelový plech, smalt, pigment;
(detail)



18 NA PLECH

Na plech — přesně tak se jmenovala i moje samostatná výstava v Galerii města Plzně (GmP). Možnost vystavovat v těchto prostorech se mi naskytla v roce 2014 a využil jsem jí jako jakési ohlednutí za několikaletou práci s tímto materiálem. V předešlé stati jsem se zmínil o různých polotovarech a výtvarných přístupech, které ve své práci používám. Na výstavě v Plzni byly kromě nich k vidění i mé práce s prefabrikáty „novějšími“.

Jedna ze dvou site-specific instalací, kterou jsem v GmP vytvořil, vznikla z vnitřních hliníkových parabol starých pouličních lamp. Potkal jsem jich na toulkách po šrotištích vskutku dost... Sám pro sebe jim říkám — brouci. Dalším použitým a vystaveným polotovarem byly nerezové mísy z obchodu IKEA. Jednalo se opět o realizaci principu ready for made v praxi. Hrál jsem si s jejich efektem zrcadlení, uvnitř jich samotných až k nekonečnému regresu, a ven vůči svému okolí. Inspirací k těmto vizuálním experimentům mi byla nejenom již několikrát zmíněná náhoda, ale zcela určitě i pozoruhodné hry s optickou iluzí Huga Demartiniho. Na výstavě jsem do těchto mís vkládal sady barevných plastových kelímků z TESCO, ale dříve jsem je kombinoval například s nerezovými trubkami a barevnými izolepami, opět výrobky jiné nadnárodní společnosti.

Nejnovější věcí, která se také na zmíněné výstavě objevila, byla satelitní anténa. V sérii objektů, které jsem vytvářel z parabolických disků, jsem zkusil aplikovat podobné přístupy jako v souboru střech. Podobně jako v případě některých auto-scalpů jsem nechal kladívkovou barvu stékat do odvrtného středu těchto mísovitých objektů a těšil se z vizuálních efektů vznikajících na základě fyzikálních zákonitostí. Po zaschnutí kladívkové barvy jsem nechal v dalších vrstvách gravitačně stékat i bezbarvý lak. Tím jsem zdůraznil optickou hru světelného reflexu, který na plátně paraboly převrací, deformuje a transponuje okolní realitu.

Zkušenosti z využití satelitních parabol jsem zúročil v práci pro kostel sv. Máří Magdaleny na Krasíkově. Vytvořil jsem oltářní obraz-objekt, který je jakousi fúzí mé gravitační malby a Kapoorovské optické magie.



Pohled do výstavy Na plech;
Galerie Města Plzně;
2014

Pohled do výstavy Na plech;
Galerie Města Plzně;
2014



19 Beatle a Disco

Završením mého takřka desetiletého úsilí v Auto–moto byla realizace dvou automobilů — soch pro zahajovací show Plzeň EHMK 2015. Zadáni se postupně měnilo, ale já jsem zůstal věrný své prvotní koncepci. Dosud jsem auta skalpoval a vystavoval jejich relikty, nyní jsem měl tedy přistoupit k automobilu jako funkčnímu mechanismu a nějak jej sochařsky pojednat. Naskytla se mi příležitost ve své práci reagovat na automobilové skulptury mého oblíbeného autora Erwina Wurma. Vzhledem ke kontextu jsem zvolil dvě kontrastní formy. Jedna učinila kastli automobilu více kompaktní, druhá naopak jeho profil zpochybnila a rozostřila. Obě sochy — automobily jsem zrealizoval na modelu Ford Ka. První variantu jsem nazval Beatle. Zlatým chromátem galvanicky pozinkované pláty krunýře brouka jsou připevněny k volně vzepjatým konstrukcím na napevno svařeném rámu obepínajícím obvod automobilu. Celkový tvar připomíná spíše suchozemské korýše svinky, nebo stínky. Zlatavá barva tepaného plechu byla modifikovatelná prostřednictvím ovladatelných LED pásek připevněných pod jednotlivými pláty a synchronizovaně svítícími širokým světelným spektrem. Disco byl druhý prototyp auta–sochy založený na opačném principu. Do perforované a jednotně přestříkané karoserie jsem ukotvil několik stovek různě dlouhých a zohýbaných závitových tyčí. Na jejich konce jsem přidělal zrcátka nařezaná v pěti různých velikostech. Osvětlení chvějivé sasanky bylo zajištěno LED diodami upevněnými na několik trnů po celém obvodu automobilu. Při pohybu automobilu mihotavý shluk výrůstků navíc odrážel proměňující se okolí a působil tak dojmem nehmotné iluze. Samozřejmě se nabízí interpretace, které zdůrazňují manifestaci karnevalu marnosti, ztělesněného symbolikou mých aut–soch. Hlubší posouzení takové symboliky rád přenechám jiným. Pro mě znamenala výroba aut–soch dovršením cesty od strukturálně grafických experimentů s ready–for–made a torzy věcí, ke stvoření hybridně funkční sochy. Připodobnil bych svou činnost ke genetickému experimentu, kdy po proměně DNA vznikly z fordů nové svébytné bytosti. Svítily, pohybovaly se, rachotily... žily.



Beetle, Disco;
akce — Finále 2015;
Kopeckého sady, Plzeň



Disco, Beetle;
akce — Finále 2015;
(detail)

20 Závěr

Při ohlédnutí se za uplynulými roky práce je velmi obtížné jasně sumarizovat. Pokusím se na závěr představit několik principů, které jsou pro mne důležité a kterými se řídím:

1. Tvary není třeba pracně vytvářet, ale je nutné je umět objevit v již předem připravených artefaktech, které nás obklopují. Lhostejno, zda se jedná o přírodniny, nebo výsledky lidské práce, ať již ruční — řemeslné, nebo průmyslově výrobní. Motto ready-for-made pro mne znamená výzvu být na lovu, s očima otevřenýma dokořán.
2. Výsledkem lovu je trofej. Skalpy všech možných věcí — nové tvary se odříznutím a dalším nakládáním mění v trofeje, které se snažím významově posunout při jejich instalacích. Změna kontextu mně umožňuje uvést diváka v úžas a donutit ho pohlédnout na jinak v běžné každodennosti přehlížené kvality.
3. Při svých pracovních postupech se zprvu nevyhýbám náhodám a experimentování. Domnívám se, že při nakládání s věcí je třeba nechat ji uzrát a často vystavit samovolným procesům, které mně potom ukazují další cestu. Nejspíše se dá můj postup přirovnat k hledání alchymisty, který macerací, destilací, žeháním, broušením, drčením a dalšími postupy hledá cosi vzácného. V dalších fázích se snažím zprvu náhodné jevy a procesy dostat alespoň částečně pod kontrolu. Nejvíc racionální je mé plánování konstrukčních a ajustačních postupů při fixaci a prezentaci díla.
4. Nejsem ostře vyhraněný programově, nebo puristicky stylově. V případě prací probíraných výše mně nejde o hledání a vyjádření strukturních a minimalistických kvalit formy. Nechávám si vždy dveře otevřené pro znejistění diváka, který by si chtěl mé věci takto zjednodušeně interpretovat. Namísto strnulosti, byť možná vznešené, mám raději ironickou nadsázku. To ale neznamená, že neuznávám nutnost vynaložení opravdového úsilí při tvorbě.

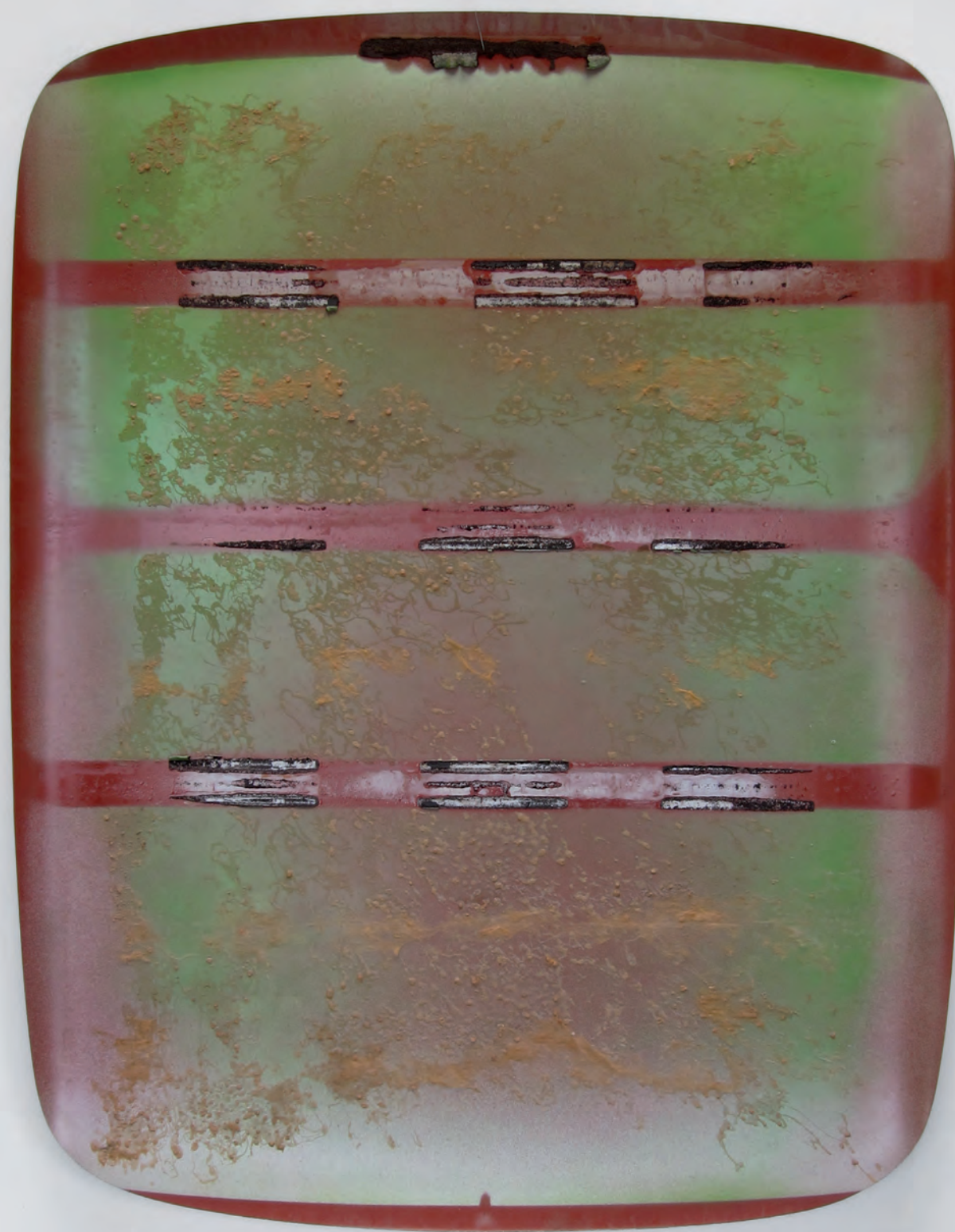
Doufám, že je uplatnění mého kréda dobře patrné, i z představovaného výseku mých prací.



Ø1

Střecha 1-I; 2007; 157 × 123 × 7 cm; ocelový plech, email, polyuretan, chemopren







Ø5

Střecha 2-III; 2008; 157 × 123 × 7 cm; ocelový plech, plast, včelí vosk



Ø6

Střecha 3-l; 2007; 152 × 118 × 6 cm; ocelový plech, lak

































































ochterna - kända för sin
kraft och styrka - och
som är goda för att
protect from UV light.

öben -
- nur hier öffnen.











