

Regina  
Loukotová

Architektura  
a urbanismus

# Habilitační práce









**Výuka architektury  
jako služba  
veřejnosti**



# Úvod

Od roku 2011 vedu v Praze mezinárodní školu architektury ARCHIP (Architectural Institute in Prague) se dvěma akreditovanými studijními programy Architektura – bakalářský program a Architektura a urbanismus – magisterský program, kterou jsem založila spolu se svými kolegy. Vyučuji zde a koncepčně vedu hlavní předmět – Architektonické navrhování. Mimo práci ve škole, která zahrnuje především koordinační a administrativní, ale i kreativní, vzdělávací a vědeckou činnost, se věnuji svému oboru tam, kde se protíná s veřejným zájmem, obecně se vzděláváním a s osvětou. Také se, ovšem v menší míře, věnuji navrhování ve vlastním malém studiu gem architects.

Koncept založit novou školu architektury v českém prostředí vzešel z touhy vyučovat architekturu na základě odlišně pojatého studijního programu s mezinárodním přesahem. Z potřeby vnést mezi jedenáct již fungujících veřejných škol malou platformu, která bude reagovat na současné trendy ve výuce a zároveň bude sama zdrojem inspirací pro ostatní. Zatím jsme v Praze nenalezli pevné místo pro naši činnost a od roku 2011 se pohybujeme po významných pražských lokalitách.

Velmi mě zajímá možnost aktivně se účastnit dění v oboru, kde se jedná o vzdělávání v architektuře, urbanismu, krajinné architektuře a plánování, a to na všech vzdělávacích stupních – od základních škol po vysoké. Především se věnuji poslední zmíněné oblasti, vysokému školství. Mé aktivity se z počátku tisíciletí (2000 až 2007), kdy jsem se účastnila především mezinárodních i tuzemských soutěží, přenesly po roce 2009 na pole architektonického vzdělávání, a to formou založení vysoké školy a účastí v Pracovní skupině Vzdělávání v České komoře architektů. V oblasti českých vysokých škol s výukou architektury jsem se vždy angažovala v podpoře studentů, a i nadále podporuji jejich hlasy. Jako externí účastník jsem byla členkou porot studentských soutěží o nejkvalitnější projekty (Olovený Dušan, Ježek f kleci, Cena Bohuslava Fuchse).

Účastním se činnosti státnicových komisí, oponentur, výběrových řízení, ale i habilitačních komisích i jako oponentka studentských závěrečných prací.

Sama jsem také neúspěšně kandidovala v roce 2005 na pozici děkana FA ČVUT. V roce 2011 jsem s kolegy Milotou Sidorovou a Martinem Barry založila mezinárodní konferenci a festival reSITE, jehož původní myšlenkou bylo propojit všechny subjekty, které se podílejí na tvorbě vystavěného prostředí, a zároveň inspirovat českou společnost úspěšnými mezinárodními projekty a jejich autory. Podařilo se nám uvést do života občanské sdružení, které každoročně od roku 2012 pořádalo mezinárodní konferenci s významnými hosty diskutujícími nad aktuálními profesními otázkami. Konání konference doplňoval festival aktivizující veřejný městský život.

Je pro mě ctí a velkou výzvou, že jsem se postupně poté, co byli zvoleni noví děkani fakult architektury v Brně, v Liberci a v Praze, stala členkou příslušných vědecko-uměleckých rad. Jsem potěšená, že se výuka na naší škole stává inspirací právě pro tyto velké veřejné školy.

Ve své odborné praktické činnosti se věnuji spíše menším projektům, jako jsou rodinné domy nebo zpracování řešení výstav. Za realizace stálé výstavy pro Východočeské muzeum v Pardubicích S.K.L.E.M. jsme v roce 2021 s kolegy obdrželi cenu Gloria Musealis za druhou nejlepší v tom roce otevřenou instalaci. Tato činnost prozatím doplňuje mé aktivity v oblasti vzdělávání, nechci však o ní přijít. I když v současné době projekty aktivně nevyhledávám a ony přicházejí spíše samy, chci v budoucnosti praxi této malé kanceláře rozšířit.

Od roku 2009 jsem pravidelně zvána do porot architektonických soutěží, což mi poskytuje vhled do aktuálního dění v mém oboru a stejně jako prostřednictvím výběru ocenění i možnost se na jeho kultivaci podílet. Dva roky jsem se také spolupracovala na koncepci a moderování programu Vize Prahy, který pro Centrum současného

umění DOX připravuje a organizuje paní Daniela Retková – Víze Prahy.

V mezinárodním akademickém prostředí se intenzivněji pohybují od založení školy, tj. od roku 2011. Nejprve s ohledem na studium programů zahraničních škol architektury, které sloužily jako inspirace pro nový studijní program ARCHIP. Dále úzce spolupracuji se školami v Evropě i ve Spojených státech amerických. ARCHIP je od roku 2014 součástí organizace EAAE, sdružující evropské vysoké školy architektury. V roce 2018 jsem také spolupracovala s organizací ASCA, která sdružuje severoamerické školy architektury na jejich každoroční konferenci v Madridu. Dále úzce kooperuji s americkou organizací CIEE, se kterou ARCHIP vedl společný program od roku 2015 do začátku pandemie v březnu 2020.

V akademickém roce 2017-18 jsem strávila jeden semestr na School of Architecture, College of Arts, Carnegie-Mellon University, kde jsem pracovala na projektu School of Architecture as a Project (Strategies in Architectural Education: On the Interface Between the Public and Private Realms). Zabývala jsem se především spoluprací vysoké školy a jejich mimoakademických partnerů. Můj projekt byl podpořen Fulbright-Masarykovým stipendiem udělovaným Fulbrightovou komisí. Po návratu jsem se také stala členkou Rady této organizace.

Svoji odborností pomáhám spolkům v místě svého bydliště, jako jsou např. Šárecké údolí a Pro Hanspaulku. V rodných Pardubicích podporuji tamní odborné poroty, festivaly a akce ve veřejném prostoru. Jsem také absolventka Výtvorného oboru Základní umělecké školy v Pardubicích–Polabinách.

Zajímá a baví mě role facilitátorky – zprostředkovatelky a poskytovatelky kontaktů, postojů a názorů, kurátorky, moderátorky, inspirátorky, propagátorky, podporovatelky, konspirátorky, konektorky, aktivátorky. Je vlastně zajímavé, jak je těžké nebo i občas i nemožné najít český ekvivalent některých těchto výrazů, a ještě těžší jejich ženskou formu.

Snažím se v našem oboru vytvořit prostředí, které je otevřené, připravené vnímat a zavádět změny, generačně a gendrově vyvážené, otevřené impul-

zům a inspiracím přicházejícím z vnějšku profese a z nečeského prostředí. Prostor, který je přátelské, spolupracující, zahrnující do sebe a spolupracující s ostatními obory, odborníky i laiky. Prostor, kde se diskutuje a nebojuje; kde se spolupracuje a neintričuje; kde se vítá a nikoliv odmítá.

Snažím se umožnit posun v profesi od pojetí architekta jako projektanta a architekta jako mistra v převážně mužském hierarchicky strukturovaném a uzavřeném prostředí směrem k současnému pojetí, obvyklému ve starých demokraciích. Snažím se spoluvytvářet prostředí otevřené profese, se širokým záběrem v uplatnění architektů, umožňující spolupráci, vzdělání, osvětu a rozvoj ve férovém prostředí a atmosféře.

Regina Loukotová

V Praze dne 25. září 2023







# Obsah

## **I. Úvod — Vzdělávání v architektuře: na rozhraní mezi veřejnou a soukromou sférou**

Úvod a teorie — komunita, architektura, souvislosti  
Zodpovědný přístup k výkonu architektonické profese

## **II. Akademická praxe**

Předmět Architektonické navrhování  
Projekty ve veřejném zájmu

## **III. Škola architektury: příklady spolupráce s mimoakademickými partnery**

Pomáhám tím, že...

## **IV. Projekty s tématem navrhování ve veřejném zájmu — inspirace a vlastní projekty**

Inspirace  
Projekty

## **V. Závěr — reflexe**







## Výuka architektury jako služba veřejnosti Architectural Education as Giving Back to Community

Základní téma určující povahu a obsah mé práce je otázka, zda existují cesty, jak vést a strukturovat výuku budoucích architektů tak, aby z ní měla prospěch společnost či komunita, pro kterou architekt navrhuje a tvoří.

Navrhování ve veřejném zájmu (Public Interest Design – PID)<sup>1</sup> rámuje architektonickou praxi jako reciproční činnost prováděnou v partnerství s komunitami, a nikoli jen jako profesionální službu pro ty, „kteří si mohou dovolit zaplatit profesionální honoráře a kteří za to dostanou odpovědi vysoce přizpůsobené svým specifickým potřebám.“<sup>2</sup> Ačkoli některé zde představené teorie a postupy nejsou v architektonickém diskurzu nové, projektování ve veřejném zájmu představuje v posledních dvaceti letech významné rozšíření území architektury nejen z hlediska typů projektů a klientů, ale také z pohledu struktury praxe, role architekta a důrazu na akci a proces spíše než na produkty jako nositele změny.<sup>3</sup>

### Vzdělávání v architektuře: na rozhraní mezi veřejnou a soukromou sférou

Pro architektky působící na vysokých školách se tak stává klíčovou otázkou, zda je možné vzdělávat studenty takovým způsobem, aby ve své budoucí praxi poskytovali své služby zpět společnosti i nezištně. Respektive jak inspirovat, vést a předávat své zkušenosti studentům tak, aby společnosti vrátili zpět alespoň z části to, co ona do jejich vzdělávání investovala?

---

1 Dobrým přehledem typů PID je Kim, Joongsu, „Understanding Public Interest Design“, in *The Routledge Companion to Architecture and Social Engagement* ed. Farhan Karim (Abingdon: Routledge 2018), 337–349.

2 Thomas Fisher, „Public-Interest Architecture: A Needed and Inevitable Change,“ in *Expanding Architecture: Design as Activism*, edited by Bryan Bell and Katie Wakeford (New York: Metropolis Books, 2008), 9.

3 Nadia M. Anderson (2014) Public Interest Design as Praxis, *Journal of Architectural Education*, 68:1,16, DOI: 10.1080/10464883.2014.864896.

Pro tento způsob předávání zkušeností se nabízí výuka klíčového předmětu Architektonické navrhování (Architectural Design – AD). Architektonické navrhování tvoří podstatnou část studijních programů architektonických škol. Z velké části je AD vedeno praktikujícími architekty a svým způsobem seznamuje studenty s procesem navrhování. Ve více než desetileté výuce tohoto předmětu na vysoké škole ARCHIP vždy spolupracujeme a do předmětu zapojujeme externí partnery. Ve své práci uvedu některé více i méně úspěšné příklady takové spolupráce s místními nebo s mezinárodními partnery. Ve smyslu partnerských struktur je vždy zdůrazněna autonomní organizační síla občanské angažovanosti, která se netvoří v rámci státních fór a formátů, ale mimo ně a vedle nich. V tomto lze spatřovat první společenský přínos výuky praxe projektování ve veřejném zájmu.

Dále na příkladech spolupráce školy architektury School of Architecture (SoA) na Carnegie Mellon University (CMU) s neakademickými partnery uvedu ty příklady ze širokého spektra projektů, které lze obecně pojmenovat jako společensky přínosné („Giving Back to Community“). Jsou to příklady z americké společnosti, kde se na architektonických školách začal tento pojem od 60. let uplatňovat. Některé z těchto příkladů je možné také chápat jako případy dobré praxe, kterou lze transformovat do podmínek české architektury a vysokého školství.

Téma vztahu mezi veřejností a architekturou se v mé práci objevuje již od konce 90. let, kdy jsem pracovala na doktorské práci „Dům, který nebyl už nikdy znovu postaven: architektura a veřejnost: role veřejnosti v osmi architektonických soutěžích na dostavbu Staroměstské radnice v Praze“.<sup>4</sup> Na příkladu osmi neúspěšných soutěží na dostavbu Staroměstské radnice (v průběhu více než jednoho století) jsem se pokusila rozkrýt, jakou roli hrála veřejnost v různých fázích

---

4 Obhájeno v červnu 2004 na Fakultě architektury ČVUT v Praze.



soutěžení a zda právě ona stála za neúspěchem pořádaných soutěží. Touto prací jsem navázala na svůj diplomní projekt s tématem „Dostavba Staroměstského náměstí“, který jsem zpracovala v ateliéru Aleny Šrámkové a Pavla Kolíbala.

Z mé zkušenosti z českých škol architektury vyplývá, že i když se ve větší či menší míře projekty připravované ve veřejném zájmu na školách uplatňují, nejsou zasazovány do širšího rámce PID nehledě na to, že v českém prostředí pro tento druh projektů nemáme zatím vlastní terminologii ani název.

Důležitost a relevanci představeného tématu potvrzuje i právě probíhající konference, květen 2022, na půdě Karlovy univerzity se záštitou Francouzské ambasády v Praze a konané v rámci francouzského předsednictví Evropské unie. Jejím tématem je: Evropské univerzitní aliance a budoucnost univerzit — Jak podpořit občasnou angažovanost? V programu jsou představeny výzvy pro vysoké školství a mezi nimi je zdůrazněno jejich aktivní propojení s místními komunitami a společností jako celkem. Tím se předpokládá příspěvek vysokých škol k řešení společenských

výzev, zejména v souvislosti s cíli udržitelného rozvoje.

Tématem mojí práce je tedy otázka, zda existují cesty, jak vést a strukturovat výuku budoucích architektů tak, aby z ní měla prospěch společnost či komunita, pro niž architekt navrhuje a tvoří: Jak postupovat při úsilí o změnu současné situace, kdy se o prospěchu společnosti či komunity příliš nemluví. Tato práce by také měla sloužit k rozvoji debaty na toto téma. Na příkladech mnoha ateliérových akademických prací z českého prostředí se pokusím tento proud v architektuře lépe definovat a vymezit.

## Úvod a teorie — komunita, architektura, souvislosti

V sociálních a humanitních vědách, které se zabývají vybranými aspekty architektury či urbanismu, se již několik let, možná desetiletí, formuje silný proud, který zastává stanovisko tzv. ko-produkce (spolupráce), otevřenosti a inkluzivity. Tento proud razí tezi, že materiální a nemateriální tech-

nologie, systémy různého charakteru, ale i postupy, techniky, formy praxe, regulativní opatření, rozhodovací, pedagogická a výuková praxe mají vznikat tak, že se na jejich formaci a konfiguraci podílí co nejvíce aktérů, kterých se daná entita, opatření, ale i například studijní program týká. Jak píše Nadia Anderson, „ačkoli jsou budovy tradičně považovány za primární produkty architektury, všechny existují v širším sociálním a prostorovém kontextu a pomáhají jej utvářet. To znamená, že budovy nejsou pasivními funkčními prostory, v nichž fungují sociální systémy, ale že samy tyto systémy také utvářejí.“<sup>5</sup> Tato skutečnost není dána pouze prostřednictvím fyzického uspořádání budov, ale také, a možná ještě více, prostřednictvím vztahů, které jsou základem jejich návrhu. Navrhování ve veřejném zájmu rozšiřuje okruh partnerů zapojených do architektonického procesu, což představuje nejen rozšířený prostor pro architektonickou praxi, ale také jiné chápání vztahu architektury ke společnosti.

Tento nový princip sociálních věd souvisí také s prosazováním, implementací, případně i rekonfigurací dané materiální nebo nemateriální entity, a to v různých fázích její existence a působení. Nejvíce impulsů, úvah i praktických nástrojů se v tomto ohledu objevuje především v sociálních studiích vědy a technologií (Science and Technology Studies), avšak čerpá i z partikulárních intelektuálních tradic v sociální teorii obecně. Tento proud se nevyhnul ani designu a architektuře a představuje velmi progresivní zárodek změny paradigmatu teorie a praxe v těchto oborech. Právě v tom smyslu, že „vtahuje“ do architektonické praxe nové aktéry, a to jak do rozhodovacích procesů, tak i do samotného života projektů. Využití postupů navrhování ve veřejném zájmu uplatňovaných v architektonickém vzdělávání navíc rozšiřuje jeho zaměření na reciproční, inkluzivní procesy, které zapojují do navrhování fyzických projektů i „neprojektanty“. To pomáhá studentům naučit se propojovat dovednosti, které rozvíjejí v oblasti reprezentace, řešení prostorových problémů a systémové integrace, s důležitými znalostmi pro budoucí praxi jako jsou

pozorování, komunikace a koordinace.<sup>6</sup>

Koncept tzv. komunitní architektury obsahuje tři podstatné prvky: nese v sobě veřejný nekomerční zájem, otevírá proces architektonické praxe i architektonického návrhu ne-architektonickým aktérům i publiku a je součástí výuky nejenom v terciálním vzdělávání. Dnes hojně používané pojmy jako inkluzivita, sociální spravedlnost, zelená ekonomika, udržitelnost a v oblasti plánování a architektury termíny „city commons“, „community-oriented/interest design“, „urban acupuncture“, „participatory design“ vedou samozřejmě ke změně pohledu na výuku nejenom v kreativně zaměřených oblastech.

Všechny tyto koncepty představují různé polohy inkluzivního designu, veřejných projektů různorodého charakteru a zapojení řady aktérů do procesu návrhu od samotného počátku. Jedná se o formu spolupráce v praxi a ve výuce s designéry, architektky a urbanisty na straně jedné, a různými partnery na straně druhé (veřejnost, samospráva, státní správa, nevládní organizace, školy, místní i nadnárodní podnikatelé), kteří tak či onak figurují nebo by měli figurovat v rozhodování o tom, jak se tvoří a přetváří veřejně užívaný prostor.

## Zodpovědný přístup k výkonu architektonické profese

Zájem o společensky zodpovědný přístup k projektování a promítnutí tohoto přístupu do výuky se začal intenzivněji rozvíjet v západním světě přibližně od 90. let 20. století. Jeho základem je v širším slova smyslu propojení výuky s veřejností, s veřejným zájmem. V případě navrhování se jedná především o rozličné zástupce veřejného zájmu, jako jsou občanská sdružení, nadace, spolky a dále i obecní a městské samosprávy a jiné veřejné instituce.

V posledních desetiletích mělo mnoho významných sociálních, ekonomických a environmentálních problémů významný dopad na vystavěné prostředí a stavebnictví. V důsledku toho

5 Nadia M. Anderson (2014) Public Interest Design as Praxis, Journal of Architectural Education, 68:1,18.

6 Nadia M. Anderson (2014) Public Interest Design as Praxis, Journal of Architectural Education, 68:1,20.



vstoupila architektura do věku nejistoty.<sup>7</sup> Mezi těmito výzvami výrazně vyčnívá ekonomická recese po roce 2008 a rostoucí kritika směřující k irelevanci architektonické profese. Tyto výzvy byly hlouběji pocíťovány v postindustriálních regionech a zmenšujících se městech. Ta nyní vyžadují nové urbanistické modely a potřeba přizpůsobivých architektonických postupů se stala výzvou, na kterou architekti reagují flexibilními, dostupnými a odpovědnými návrhovými postupy. Projektování ve veřejném zájmu (PID - Public Interest Design) je jedním z takových nových trendů. Ačkoli PID a další podobné postupy existovaly již před nedávnou recesí, tato krize jejich rozvoj urychlila. Jeho obliba mezi veřejností, akademickou obcí a profesní komunitou je navíc částečně dána i rostoucím zájmem pedagogů a odborníků z architektonické praxe o přehodnocení významu etiky v architektonické praxi, o sladění morálních závazků vůči veřejnosti a o pojetí toho, co znamená sloužit veřejnému zájmu.<sup>8</sup> V posledních letech se k němu obrací stále více architektů, kteří zkoumají alternativní architektonické přístupy. Není to však jen „alternativní“ architektonická praxe, ale i kolektivní touha po jejím zdravém růstu a vývoji, která může také rozšířit vliv architektury.<sup>9</sup>

Projektování ve veřejném zájmu zahrnuje spolupráci s rozličnými subjekty a rozšíření projektových fází o podíl veřejnosti na plánování nejenom prostřednictvím volených zástupců a státní správy (zapojení povinnosti tzv. „participace“ do procesu stanovování požadavků na schválení územní a stavební dokumentace). Lze říci, že tímto se opět mění vztah mezi architekty a veřejností a veřejnost je tak přímo spojena s vytvářením vystavěného prostředí.

Po více než sto let byl dominantním modelem propojení vnitřních procesů architektury s jejími vnějšími závazky profesionalismus. Ačkoli jsou de-

finice profese sporné, zahrnují: schopnost a autonomii skupiny nárokovat si a obhajovat výlučné vlastnictví souboru odborných znalostí; získání těchto znalostí prostřednictvím dlouhého a přísně předepsaného školení, zkoušek a licenci; rozvoj technických dovedností nezbytných k využití těchto znalostí ve prospěch klientů i široké veřejnosti (Etický kodex AIA 2007). Poslední zmíněný postulát — odpovědnost vůči veřejnosti — požaduje, aby všechny profese jednaly tak, aby chránily a podporovaly zdraví, bezpečnost a blaho komunity, které slouží. Jinými slovy, od profesionálů se vyžaduje, aby upřednostňovali veřejný zájem před svým osobním prospěchem a individuálním prospěchem těch, kteří si je najímají.

Thomas Fisher, který vyučuje v oblasti architektury, uznává, že ačkoli se tyto požadavky vztahují na všechny profese, závazek architektury k „veřejnému blahu“ přesahuje čistě technické otázky a zasahuje do estetické a symbolické sféry.<sup>10</sup> Socioložka Magali Larsonová tento závěr podporuje tvrzením, že odbornost a pravomoc architektů se rozšiřuje i na otázky uměleckých dovedností a úsudku (tj. vkusu). Larsonová tvrdí, že tato skutečnost a vztah architektů k mecenášům (kteří se spíše zajímají o estetické a symbolické aspekty architektury, na rozdíl od klientů, kteří se zajímají spíše o nákup služby) nejen komplikuje jejich schopnost jednat v zájmu veřejnosti, ale rozděluje obor na dvě části.<sup>11</sup>

Architekt již neposkytuje své znalosti, autorství a službu směrem k pasivní veřejnosti, ale otevírá oboustrannou spolupráci založenou na zkušenostech a znalostech inspirující k úspěšnému výsledku. Dá se říct, že architekt se namísto „od stolu navrhujícího profesionála“ a „geniálního tvůrce“ může stát zaujatým naslouchajícím partnerem a posouvat hranici a vztah od strohé hierarchie k flexibilní spolupráci. Nová role koordinátora a moderátora od architekta vyžaduje také velkou dávku improvizace a zapojení aktuálních poznatků do jeho praxe. Dochází zde též ke změně v pojetí práce architekta, v její struktuře a v jeho

7 Následující shrnutí je založeno na Kim, Joongsub, „Understanding Public Interest Design“, in *The Routledge Companion to Architecture and Social Engagement* ed. Farhan Karim (Abingdon: Routledge 2018), 338.

8 Velmi zajímavě o tom píše Forlano, Laura (2014) From Design Fiction to Design Friction: Speculative and Participatory Design of Values-embedded Urban Technologies, *Journal of Urban Technology*, 21:4, 7–24.

9 Viz zejména Nadia M. Anderson (2014) Public Interest Design as Praxis, *Journal of Architectural Education*, 68:1.

10 Fisher, Thomas (1993) 'Systems of (Professional) Survival', *Progressive Architecture* (Dec): 7.

11 Larson, Magali Sarfatti (1993) *Behind the Postmodern Facade: Architectural Change in Late Twentieth-Century*. Berkeley: University of California Press.

roli při projektování. Ta klade větší důraz spíše na proces vzniku návrhu než na jeho výsledek. Takovýto přístup může vést k rovnoprávnosti a sociální rovnosti ve vystavěném prostředí — a také může přispět ke změně ve vztahu architektury a veřejnosti — od hierarchického uspořádání k oboustranně obohacujícímu partnerství.

Tato změna je i podstatou a základem současně pojímané výuky navrhování ve veřejném zájmu. Namísto tradičního přístupu k práci architekta jako zpracovatele již vytvořeného zadání (zákazník a zpracovatel díla) nastupuje nový model architekta jako facilitátora, moderátora, ale i iniciátora celého procesu navrhování a realizace projektu. Je známým faktem, že architekti se na tvorbě vystavěného prostředí podílejí méně než 5%. Data většinou vycházejí z analýzy počtu podaných žádostí o územní rozhodnutí a stavební povolení za určité období vzhledem k autorství projektu. PID je jednou z možných cest, jak ovlivnit výstavbu směrem k její vyšší kvalitě. Ke kvalitě nejenom ve smyslu formy, ale i rovného přístupu, sociální spravedlnosti, ohledu k životnímu prostředí apod.

Pro účely této práce je potřeba se vymezit vůči chápání PID v severoamerickém prostředí, kde je kladen důraz především na sociální spravedlnost, na pomoc těm sociálním skupinám, které jinak nemají ve společnosti pevné zastoupení (často je zmiňováno bezdomovectví, problémy kulturních i národnostních menšin apod.).<sup>12</sup> V českém prostředí není tento aspekt až tak aktuální. Ve svých projektech nejčastěji volíme spolupráci nejen s místními samosprávami a aktivními občanskými sdruženími a nadacemi, ale i se soukromými subjekty, které jsou v daném místě aktivní, žádají změnu a snaží se o zlepšení prostředí pro své občany.

Také je potřeba se vymezit vůči kritice PID vyjadřované praktikujícími architekty, kteří v něm vidí nebezpečí ze strany vzdělávacích institucí ve smyslu poskytování „práce zdarma“ na zadaných projektech a tím pádem menšího množství

zakázek pro autorizované osoby. Ani PID se bez architektů neobejde a jejich role je klíčová. Jak však bylo ukázáno výše, jejich role se mění. Součástí PID je zahrnutí recipročního vztahu mezi architekty a dalšími složkami relevantní komunity (místní obyvatelé, zástupci institucí, platící klienti). V českém prostředí rozhodně není potřeba spojovat projektování ve veřejném zájmu s charitativní, nevýdělečnou činností. Jde o změnu vztahů v procesu projektování, což není nutně vázáno na cenu poskytovaných služeb.

Přístup propagující PID ve výuce napomáhá studentům, aby si zlepšili schopnosti prezentovat své návrhy (v dnešní době se k prezentaci projektů využívají i moderní technologie jako například prostředky virtuální a upravené reality), řešit prostorové vazby a aby byli připraveni dobře odpozorovávat, komunikovat a koordinovat činnosti ve všech fázích projektování. Tím se učí, že tato složka práce architekta je stejně důležitá jako samotné navrhování. V dlouhodobých projektech se pak studentské práce stávají i významným komponentem s dopadem v praxi. Do výuky jsou zahrnuty a posíleny části jako úvodní analýzy, zapojení občanů/obyvatel a zpracování jejich zpětné vazby i do dalších projektových fází.

Skrze praxi PID může dojít i ke změně v rozhodovacích procesech spojených s plánováním a výstavbou. Ve výsledku to znamená právě zahrnutí co největšího množství zainteresovaných účastníků, kterých se plánování či výstavba týká. Také délka trvání projektu ani životnost stavby zde není určující kritérium, objevují se zde nejenom dlouhodobé projekty, ale i ty krátkodobé. Spíše se jedná o teoretické zázemí a praktický přístup k navrhování jak při akademické přípravě, tak i v architektonické praxi. Vlastním tématem této práce je pedagogická část spojená s navrhováním ve veřejném zájmu, která se v našem případě týká konkrétně předmětu Architektonické navrhování.

12 Srov. Kim, Joongsub, „Understanding Public Interest Design“, in *The Routledge Companion to Architecture and Social Engagement* ed. Farhan Karim (Abingdon: Routledge 2018), 340 a násl.





## Akademická praxe

### Předmět Architektonické navrhování

Jak bylo uvedeno v úvodu, ideálním prostorem pro výuku praxe navrhování ve veřejném zájmu je předmět Architektonické navrhování. Tématem této části práce je popis jeho obsahu, způsob jeho výuky a také zachycení jeho role ve studijních programech.

Tento předmět tvoří třetinu až tři čtvrtiny z celkové výuky na umělecky zaměřených školách<sup>13</sup>, mezi které se školy s výukou architektury, krajinné architektury, urbanismu a plánování řadí. Tyto studijní programy jsou na výuce ateliérové tvorby, jak bývá tento předmět obecně nazýván, založeny a zároveň je považován za páteř kreativně orientovaných programů. Vyučován je rozdílně na různých typech škol a také je různorodě strukturován: vertikální/horizontální zapojení studentů, vedení jedním učitelem s několika asistenty, s větším počtem studentů anebo jeden učitel vede nižší počet svých studentů. Zadání lze formulovat pro více semestrů nebo pouze pro jeden a může mít rozdílnou formu i obsah (abstraktní, konkrétní, tradiční, současná, futuristická; umělecky orientovaná; sociálně angažovaná; s využitím posledních technologií apod.)

Na některých školách se k jeho výuce přistupuje v posledních několika desetiletích víceméně stále stejně, kdy se studenti učí „navrhovat“, tj. nalézt na základě předem připraveného zadání odpovídající architektonickou či uměleckou formu. Tento předmět a jeho výuka má ale větší ambice. V roce 2018 se například zástupci evropských škol architektury sdružených pod organizací EAAE (European Association for Architectural Education) sešli na své každoroční konferenci a uspořádali ji „jako ateliér sám o sobě. Jako ateliér, který zahrnuje praxi, vzdělávání i výzkum“. Účastníci byli vyzváni, aby se ptali, zkoumali a diskutovali mj. o vztahu mezi architektonickým vzdě-

láváním a společností. Téma konference bylo: *Design Studio jako laboratoř pro interakci mezi architektonickým vzděláváním a společností*.<sup>14</sup> Setkání zdůraznilo potřebu a prohlubování právě těch přístupů, které jsem výše uvedla v popisu navrhování ve veřejném zájmu.

Výstižně popsal podstatu výuky v ateliéru architekt Eugeniy Asse: „Proces vzdělávání architekta probíhá především ve školící dílně, v ateliéru. Po všech četných akademických kurzech se student „vzdělává“, ale teprve v ateliéru se „formuje“. Je to tajemný a fascinující proces výměny, přijetí a odmítnutí, střetávání ambicí, nenávisti a lásky.“<sup>15</sup>

Náplň výuky, tj. zadání, forma a metoda zpracování projektů a vedení výuky i průběh konzultací, veřejné prezentace a požadavky na odevzdání v tomto předmětu přispívají k výuce zodpovědného přístupu k výkonu architektonické profese. Celkové pojetí a zaměření vzdělávání v oblasti Architektura a urbanismus, může napomoci a podpořit povědomí s důrazem na akademické projekty zpracovávané přímo či zprostředkovaně ve prospěch společnosti a zároveň být inspirací pro budoucí výkon profese. Spolupráce na zpracování reálných zadání ukáží klientům řadu variant a přístupů, jak je možné postupovat při jejich následném reálném a komerčním řešení. Nastíní, co lze od samotného kreativního procesu navrhování očekávat.

### Projekty ve veřejném zájmu

Hlavním důvodem pro práci na projektech zahrnující spolupráci se subjekty mimo akademické prostředí je snaha o propojení výuky a praxe. Dále vychází nejenom z povahy oboru „Architektura a urbanismus“, ale především z charakteru práce architekta. Ta v současné době zahrnuje aktivity,

<sup>13</sup> Viz analýzy uvedené ve sborníku *Architectural Education Towards 2030, An Inquiry among European Architecture Schools*, Maggiolo Editore, 2015.

<sup>14</sup> <https://www.eaae.be/event/eaae-annual-conference-general-assembly-2018/>

<sup>15</sup> Eugeniy Asse, „How to teach architecture?“, reSITE, 21. 6. 2014.

kteřé dřívě, nejenom v českém kontextu, do jeho každodenní praxe nepatřily. Dnes se k práci architekta řadí, vedle klasických rolí jako je projektant, pedagog a teoretik, i výzvy jako potřeba být iniciátor, inspirátor, moderátor, koordinátor, aktivista, kurátor, zakladatel, propagátor, vyjednač, zprostředkovatel, facilitátor a mnoho dalších. Zároveň architekt tyto činnosti vykonává napříč oblastmi uměleckými, technickými a humanitními.

Na všech ateliérových zadáních spolupracujeme s externími partnery. Tímto studium překračuje zdi školy a učí studenty pracovat v prostředí, které co nejvíce odpovídá jejich budoucí profesní praxi. Záměrně se je snažíme seznámit s projekty, na kterých spolupracují různí externí partneři. S projekty, které zprostředkují studentům zkušenost, jak pestrá a široká může být jejich budoucí architektonická praxe. Obecně lze takovéto projekty při výuce realizovat s různými partnery, jako jsou například:

- samosprávné i státními subjekty v oblasti plánování a výstavby (vedení obcí, místní samosprávy, složky státní správy – např. památkové a stavební odbory);
- státní příspěvkové organizace (nemocnice, knihovny, muzea, galerie apod.);
- veřejně prospěšné organizace a neziskový sektor;
- nadace a ostatní nevládní a soukromé subjekty poskytujícími podporu v oblasti architektury;
- soukromý sektor (různě velké společnosti pohybující se v oboru architektury: architektonická studia, dodavatelské a stavební firmy, developerské a realitní firmy apod.);
- profesní a odborné subjekty v oboru architektura (komory, obec, asociace a jiné formy sdružující architektky);

A dále je možná spolupráce zaměřující se na:

- osvětovou činnost pro širokou veřejnost ve spolupráci s muzei, galeriemi a neziskovými organizacemi (přednášky, vycházky, diskuse);
- realizaci malých projektů při zapojení ostatních subjektů jako jsou např. základní a střední školy i další organizace;
- vzdělávání dětí na základních a středních školách, ale i v mimoškolních aktivitách (výuka, zájmové kroužky, letní školy);
- práci pro lokální iniciativy v oblasti plánování a navrhování.



## Škola architektury: příklady spolupráce s mimoakademickými partnery

Nyní na příkladech spolupráce školy architektury School of Architecture na Carnegie Mellon University s neakademickými partnery uvedu ty příklady ze širokého spektra projektů, které lze obecně pojmenovat jako společensky přínosné „Giving Back to Community“. Jsou to příklady z mé vlastní americké zkušenosti, se kterými jsme se měla možnost seznámit přímo na místě, během svého studijního pobytu umožněného Fulbright-Masarykovým stipendiem ve školním roce 2017/2018. Některé z těchto příkladů je možné také chápat jako případy dobré praxe, kterou lze transformovat do podmínek české architektury a vysokého školství.

Škola architektury (SoA – School of Architecture) je součástí významné pittsburské soukromé vysoké školy Carnegie-Mellon University (CMU). Sama spolupracuje s desítkami univerzitních i mimouniverzitních partnerů, mezi nimiž jsou jak ostatní součásti univerzity, například samostatné školy, fakulty a laboratoře, tak i soukromé a veřejné subjekty, profesní komory, základní a střední školy, zájmové spolky, neziskové organizace, nadace apod. V této kapitole se zaměřuji především na ty aktivity, na kterých škola spolupracuje s externími partnery v oblasti architektury, urbanismu a územního plánování.

I když mezi převládající současné trendy na škole patří především využití digitálních technologií a jejich uplatnění v praxi (v České republice těmto tendencím nejvíce odpovídá studio Flow na FA ČVUT, Ateliér IV pod vedením Imra Vaška na UMPRUM a studio Martina Kaftana na brněnské FA VUT), škola také spolupracuje s mnoha externími partnery na městském plánování v oblasti drobných urbánních zásahů, do kterých je zapojena i veřejnost.

Samotná SoA je rozdělena na programy bakalářského, magisterského a doktorského studia. Je zaměřena především na oblasti, jako jsou mimo již zmíněné digitální technologie (Computational Design), udržitelné navrhování (Sustainable Design) a urbanistické navrhování (Urban Design). Struktura školy je poměrně odlišná od evrop-

ských resp. českých standardů. Tvoří ji vedení školy, její administrativní část, pedagogické zázemí a dále čtyři výzkumná centra (AARC – The Applied Architectural Robotics Collective; CBPD – The Center for Building Performance and Diagnostics; CODE LAB – The Computational Design Lab a RCI – The Remaking Cities Institute).

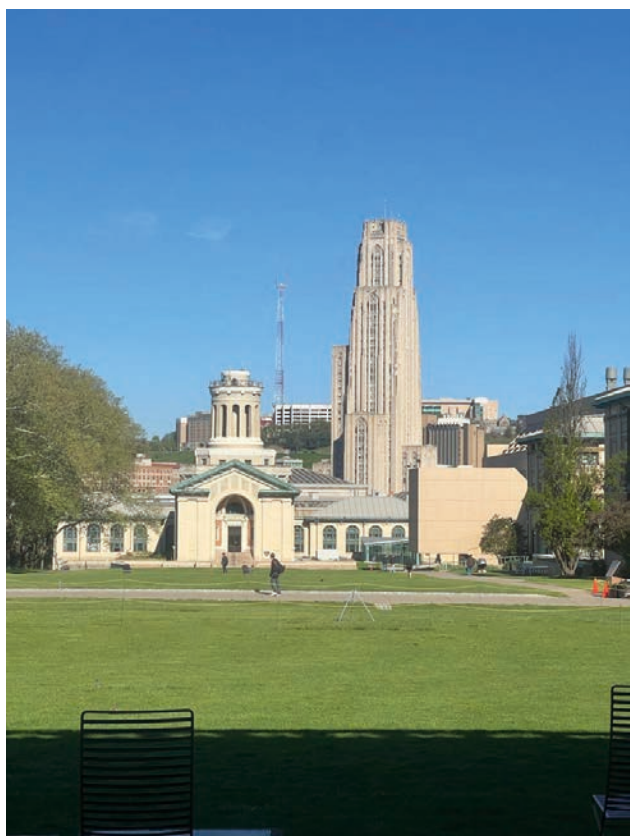
Výuka je založena na práci studentů v přibližně 15 ateliérech, které jsou ale vedeny horizontálně. Škola má přibližně 250 studentů ve dvou bakalářských programech a 100 studentů v několika programech magisterských. Zaměstnává kolem 100 profesionálů, výzkumníků a administrativních pracovníků.

Spolupráce školy s externími subjekty, kterých jsou desítky, je možné rozdělit do několika skupin. V principu se jedná o kontakty dlouhodobé, na které je navázána výuka a jednotliví učitelé, anebo jsou to kratší projekty, vždy v závislosti na zájmech a odbornostech jednotlivých vyučujících. Část vyučujících je zaměstnána ve škole na plné úvazky, ale většina je se školou svázána pouze úvazky částečnými. Dlouhodobé kontakty jsou rozvíjeny především v rámci čtyř výše zmíněných výzkumných center, a poté také v rámci jednotlivých ateliérů a předmětů.

Pro mne jsou nejzajímavější partnerství, která byla ve své době součástí ateliérových zadání v oblasti architektury, příklady od architektů Johna Folana – Urban Design Build Studio a Dany Čupkové – Digital Technologies Research; v oblasti urbanismu a městského plánování Remaking City Institute a dále nesčetná partnerství v odvětví vzdělávání (spolupráce s ostatními školami, muzei a malými vzdělávacími organizacemi), profesní spolupráce a nadace (komory, profesní spolky a organizace apod.) a aktivity studentů na poli teorie, PR a mimoškolních aktivit.

Níže jsou popsány projekty, které škola v posledních letech rozvinula a prostřednictvím kterých působí i mimo akademickou půdu. Tento aspekt spolupráce byl pro mě při vyhledávání kontaktů podstatný, jelikož odpovídá principu práce v zá-

jmu společnosti i komunit a ráda bych ho vsunula do zdejšího povědomí. Skutečnost, že vzdělání, které student obdrží, není v žádném případě zadarmo a že je nutné, aby vynaložené prostředky společnosti alespoň částečně navrátil. Každý z těchto projektů či procesů je chápán jako pomoc „helping“, čímž architektura přispívá k budování soudržné a zdravé společnosti. Tyto projekty se tak dotýkají otázek vztahů mezi různými úrovněmi soudržnosti, od lokální po národní.





## Pomáhám tím, že tvořím Helping by Making

John Folan byl zakladatelem a vedoucím ateliéru zaměřeného na design-build projekty, nazvaného Urban Design Build Studio – UDBS. Práci ve studiu a zadání semestrálních či více-semestrálních projektů vždy vedl tak, aby zahrnovala společensky, a především sociálně podstatná témata, jako je například dostupné bydlení, integrace a výuka znevýhodněných skupin obyvatel, propojení studentů s učni ve stavebních oborech, recyklace materiálů a principy udržitelné architektury. Pro své projekty vždy hledal podporu města Pittsburghu a univerzity a tyto projekty by nemohly být realizovány bez finančního příspěvku několika pittsburských nadací.

Mezi nejznámější projekt UDBS studia patří projekt RE\_. Vznikl jako spolupráce studia UDBS, Trade Institute v Pittsburghu, který se zabývá vzděláváním dospělých ve stavebních profesích, a Construction Junction, dílny, zaměřující se na práci a využití recyklovaných materiálů. Vysokoškolská studenti architektury spolu s učni pracují na projektech, při kterých zpracovávají nevyužité nebo

již použité stavební materiály a vytvářejí z nich např. modely domů nebo nábytek. Práce na projektech svádí dohromady studenty s učni, mezi kterými jsou například lidé nedávno propuštění z vězení. Práce na společných projektech poskytuje oběma stranám vzhled do jejich profese a větší sociální porozumění. Výrobky, které z dílny vycházejí, jsou poskytovány lidem v okolí například ke zlepšení veřejných prostranství nebo k vybavení komunitních prostor.

## Pomáhám tím, že se učím a hraji si Helping by Learning and Playing

Neziskovou organizaci ASSAMBLE, založila v roce 2011 architektka Nina Barbuto s vizí umožnit lepší sousedské vztahy a život ve svém okolí, konkrétně ve čtvrti Garfield v Pittsburghu a to prostřednictvím vzdělávání dětí i dospělých. Volnočasové kroužky, programy na základních i středních školách a letní workshopy jsou založené na principu tzv. S.T.E.A.M. Science, Technology, Engineering, Art, Mathematics, který doplňuje starší systém výuky S.T.E.M. V projektově zaměřené





výuce jsou představovány nové technologie kreativně kombinované s uměleckou tvorbou. Činnost organizace je podporován granty a příspěvky místních nadací a podílejí se na ní odborníci z rozdílných technicky zaměřených odvětví, umělci a děti všech věkových kategorií.

Nina Barbuto vyučuje také na School of Architecture kde vede předměty pro studenty, kteří nestudují architekturu jako svůj hlavní obor. Na projektech v ASSAMBLE spolupracuje s ostatními pedagogy, studenty i absolventy.

### **Pomáhám tím, že navrhují pro město Helping by Urban Design**

Výzkumné centrum Remaking Cities Institute bylo založeno na School of Architecture v roce 2006 a navázalo na činnost Urban Laboratory, studia pro 5. ročník školy věnující se výzkumu a projektům v městském měřítku především v pittsburské oblasti. U vzniku tohoto studia byl v roce 1984 světově uznávaný architekt a urbanista, profesor David Lewis, který na škole působil od roku

1963. Zde mimo jiné zahájil jeden z prvních postgraduálních programů urbanismu Communities by Design, v němž studenty učil spolupracovat a komunikovat s volenými úředníky, se zástupci v plánování zainteresovaných skupin a s občany na projektech komunitního designu a rozvoje.

Jeden z mnoha projektů, na kterém centrum pracovalo a využívalo pro svůj akademický výzkum a jako zadání pro mnoho ateliérových prací, je i pittsburská oblast Hazelwood. Tato městská část zrcadlí vývoj města a jeho okolí na pozadí vývoje posledních přibližně 270-ti let. Pozemky, odkoupené v roce 1758 od původních obyvatel, byly po zavedení železničního spojení průmyslově využívány zejména pro výrobu oceli. V rozkvětu těžkého průmyslu v 60. letech 20. století měla oblast až 13 tisíc obyvatel a po uzavření výroby v roce 1997 jich zde zůstala ani ne polovina. V roce 2002 pozemky zakoupila společnost Almondo LP sdružující čtyři pittsburské nadace, s cílem v místě zajistit kvalitní plán rozvoje a vybudovat dobře fungující část města. Tento pozemek, atraktivní svojí polohou přímo u řeky, se stal laboratoří pro desítky projektů. Dnes je schválen předběžný územní plán z roku 2013, následován územními



plány schválenými v roce 2019. V roce 2020 tu byl otevřen první veřejný prostor.

V místě našla své působiště například Manufacturing Futures Initiative, univerzitní výzkumné a výrobní centrum a Advanced Robotics for Manufacturing Institute, nezávislé výzkumné pittsburské centrum. Jedná se zde o propojení výroby a výzkumu založené na několikamilionových grantech Ministerstva obrany USA. V neposlední řadě se oblast stala i domovem firmy Uber, resp. jejího Advanced Technologies Center, zabývající se testováním samo-řídících automobilů.



### Pomáhám tím, že propojuji Helping by Inter-connecting

Jako příklad úspěšného propojení výuky, výzkumu a vlastní praxe jsem si vybrala práci architektky Dany Čupkové, vedoucí výuky předmětu Architektonické navrhování pro 3. ročník bakalářského programu a zároveň vedoucí magisterského programu Udržitelné navrhování.

Ve výuce využívá reálná zadání z různých projektů zahrnujících pozemky v městském prostředí Pittsbuighu a jejich širší kontext. Ta jsou sjednocená pod názvem Prostředí, forma, zpětná vazba: adaptivní eko-morfologie. Na semestrálních projektech spolupracuje s externími architekty a urbanisty a zároveň s odborníky z neziskových organizací. Mezi zpracovávanými projekty jsou například pozemky přímo v městském centru, úzce související s řekou, na kterých spolupracovala pittsburská nadace Riverlife. Ta působí ve městě od roku 1999 jako nezisková organizace

a podněcuje spolupráci všech partnerů a subjektů zapojených do plánování.

Dana Čupková zároveň vede výzkum v oblasti udržitelných materiálů i urbanismu, jejichž poznatky přímo uplatňuje ve své soukromé praxi, a o ve spolupráci se svými kolegy i studenty.



### Pomáhám tím, že propaguji a vzdělávám Helping by Promoting and Educating

Jednou z dalších aktivit School of Architecture je spolupráce se základními a středními školami. Podstatou je snaha rozšířit povědomí o profesi, představit práci architekta a zároveň bořit mýty a představy, které děti a mladí lidé mohou o této profesi mít. Pro zájemce o studium architektury škola organizuje v průběhu školního roku pravidelné několikahodinové nebo víkendové kurzy ve svých prostorech, v létě připravuje několika-týdenní workshopy. Nabízí také v rámci kreativních soutěží studentům středních škol možnost navštěvovat vyučování. Na rozdíl od české praxe SoA úzce spolupracuje se základními a středními školami na přípravě výuky a naopak učitelé na těchto školách jsou pravidelně zváni na kurzy pořádané prestižními americkými univerzitami. Tato školení je mají seznamovat s posledním vývojem v oboru a zároveň je seznamují s novými trendy v pedagogické praxi.

## Pomáhám tím, že vystavuji a sbírám Helping by Exhibiting and Collecting

Vyučující některých předmětů, například teoretička Francesca Torello i vedoucí ateliérů, například architekt Joshua Bard spolupracují ve svých kurzech s významnými městskými institucemi jako je Muzeum umění (CMOA), The Mattrace Factory a Andy Warhol Museum. Výuku obohacují exkurzemi do muzeí, spolupracují na přípravě i realizaci některých výstav a pořádají přednášky s muzejními kurátory.

The Heinz Architecture Centre je výzkumná laboratoř a součást muzea umění CMOA – Carnegie Mellon Museum of Art, která s kurátorem Raymondem Ryanem se mimo výzkum a udržování sbírek věnuje propagaci architektury směrem k veřejnosti a mimo jiné pořádá bohatý program výletů, exkurzí a dílen pro školní děti a mládež.

Přímo v prostorech CMU je také otevřena veřejná galerie Miller Gallery, založená v roce 1990 Reginou Gouger Miller, která pravidelně vystavuje a propaguje příklady studentských prací z různých oblastí studia.

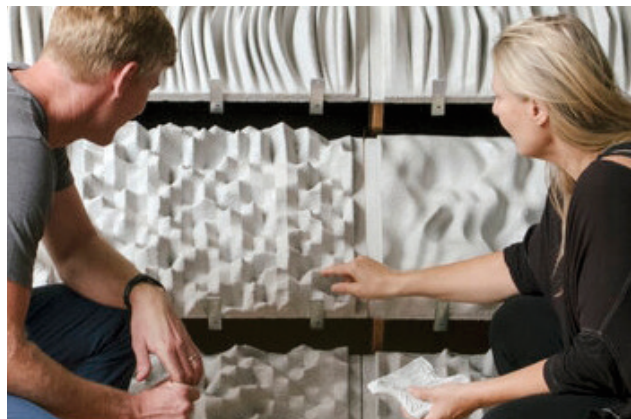


## Pomáhám tím, že propaguji a publikuji Helping by Promoting and Publishing

V Pittsburghu svoji činnost rozvíjí poměrně velké množství soukromých nadací, které působí v kulturní, výzkumné a vzdělávací oblasti. Škola již s mnoha z nich spolupracuje a jejich podpory také plánuje využít pro svůj nový záměr vytvořit nové centrum architektury v centru města. Takto by se s aktivitami školních projektů, zaměřených na spolupráci a pomoc městu a jejich částem, mělo možnost seznámit větší množství obyvatel z řad veřejnosti. Bohužel ve školním roce 2017–18 nebyla nabídka celonárodní podpory pro vzdělávací a komunitní projekty veliká. Škola má ale možnost čerpat i z řady menších grantových výzev.

Další směřování školních aktivit mimo vlastní půdu je organizování veřejných přednášek a diskusí. SoA pravidelně jednou týdně zve významné odborníky z praxe na večerní hodinové přednášky následované diskusí. Jako akademickou přípravu na ně také organizuje pod vedením pedagožky Mary Lou Arscott užší akademická diskusní setkání nazvaná „Back to Front Session“.

Za příklad formy přesahu akademického prostředí mohou být považovány i menší tištěné materiály, které pravidelně připravují a za asistence školy vydávají studenti pod názvem Interpunct. Od roku 2018 novinářka a teoretička architektury Sarah Rafson nově připravuje časopis SPAN. Odborná i laická veřejnost se tak prostřednictvím této publikační činnosti může více dozvědět o projektech, na kterých studenti pracují a o oblastech, které stojí v zájmu školy.





## Projekty s tématem navrhování ve veřejném zájmu — inspirace a projekty

Téma spolupráce vysoké školy s neakademickými partnery je zajímavé mimo jiné i z toho důvodu, že před rokem 1989 ve východoevropském prostoru až na malé výjimky prakticky neexistovalo. Tehdy studenti pracovali téměř výhradně v rámci svého ročníku na připravených zadáních, která sice vycházela z reálných projektů, ale kontakt s externími neakademickými partnery byl až na malé výjimky nulový.

Po roce 1990 se začaly československé školy otevírat českým architektům úspěšně působícím v zahraničí, kteří tento aspekt do výuky zařazovali. Například s architektem Stanislavem Makarovem, který v té době působil zároveň v Praze na Fakultě architektury ČVUT a v dánském Aarhusu, studenti navrhovali nové prostory pro neziskovou organizaci Naděje pečující o lidi bez domova.

### Přístav 18600 a jeho inspirace

Jedním z prvních neakademických partnerů ARCHIP byla nezisková organizace Přístav 18600, působící na karlínském nábřeží, vedená Michalem Tošovským. Již na dřívějších projektech zástupci Přístavu 18600 s architekty spolupracovali a měli za sebou i několik architektonických soutěží na venkovní vybavení místa mobiliářem. Vítězné návrhy, které byly následně v místě zrealizovány, byly vybírány s maximálním respektem k dané lokalitě a s důrazem na udržitelná řešení.

Semestrální zadání zahrnovalo návrh pro využití celého nábřežního areálu na Rohanském ostravě, který si Přístav 18600 od města pronajímá. Partnerem projektu se tak stala nejenom nezisková organizace, ale i Magistrát hlavního města.





V jednom semestru bylo téma také zúženo na vypracování návrhů objektu pro rodinné přespání, s možností dopracovat realizační projekty a případně i objekty v letním semestru postavit. Tento projekt školu nasměřoval na cestu úzké dlouhodobé spolupráce se subjekty mimo akademickou sféru. Níže bude tento projekt detailně rozebrán v samostatné kapitole.

## Tubakuba

Inspiraci pro návrh jednoduché stavby pro přespání na karlínském nábřeží pro nás představovala úspěšná realizace malého objektu nazvaného Tubakuba na kopci Floeyn nad norským městem Bergen.

Stavba byla dokončena a zpřístupněna pro veřejnost na jaře 2014 jako výsledek dvousemestrálního projektu ateliéru na bergenské škole architektury BAS vedeného architektem Espenem Folgeroe. Jeho návrh i realizaci provedla polovina studentů druhého ročníku. Druhá část skupiny zrealizovala nové vybavení interiéru oddělení pro mládež v bergenské veřejné knihovně.

Projekt Tubakuba se stal velmi úspěšným nejenom ve skandinávském architektonickém prostředí. Dodnes jsou všechny možnosti k přespání v objektu obsazené a projekt byl také v roce 2015 za Norsko nominován na Cenu Miese van der Rohe. Studenti navrhli a sami realizovali drobnou, ale architektonicky velice kvalitní, stavbu nedařleko slavné lanovky. Původně měla být chata určena jako místo pro přespání dětí, dnes ale může sloužit i jiným uživatelům. Stavba se stala majetkem města, které také organizuje a zajišťuje provoz a údržbu.

Partnery projektu byly mimo školu architektury, magistrát města Bergen – jeho oddělení pro životní prostředí Bymiljoetaten – Groenn Etat a Floeybanen, lanová dráha vedoucí na návrší Floeyen. Finančně projekt podpořila firma CG Gruppen a její fondy Rieberfondene.







## Útulny

Projekt, respektive šest projektů, umístěných v horách a v rozsahu a koncepci design-build, byl realizován také na Fakultě architektury ČVUT v Praze. Pod vedením Dalibora Hlaváčka a Martina Čeňka studenti během jednoho semestru dostali za úkol navrhnout, naplánovat realizaci, obstarat si materiál a postavit před budovou fakulty útulny určené pro šest různých míst na území národního parku Krkonoše. Poté měly být objekty převezeny do míst, pro které byly navrženy.

Spolupráce tohoto ateliéru se zástupci KRNP je dlouhodobá a tento projekt měl možnost navázat například na předešlé zadání nové horské lávky.

Jak uvádějí vedoucí projektu, práce na společných zadáních je oboustranně výhodná. Zadávatel získá inovativní mladistvé nápady za menší náklady a studenti si vyzkouší realizaci menší stavby. Zde se jednalo o drobné stavby sloužící krkonošským turistům pro odpočinek, konzumaci vlastního občerstvení nebo jako nouzový přístřešek i s možností přespání. Zadání se lišila pouze v umístění útulen.

Spolupráce probíhala v úzkém kontaktu se zástupci Správy národního parku, kteří se na procesu podíleli od počátku až po realizaci a převezení objektů do dané lokality. Do projektu byla také zapojena střední technická škola, která práci na něm zapojila do své výuky, což je v českém

kontextu výjimečné a velmi inspirativní. Dnes jsou čtyři útulny umístěné a otevřené na území parku, dvě jsou bohužel dočasně uzavřené.

Mezi partnery projektu patří Správa KRNAP, Akademie řemesel Praha – střední škola technická, sponzoři – Prefa, Stora Enso, Eramont, Reglass, Hpmtec, ALBL stavební klempíři, JAF, Dřevobarvy, Beneš a SFS intec.

## Projekty ARCHIP

Koncept zadání pro výuku předmětu Architektonické navrhování, ale i pro některé ostatní předměty zahrnující především oblast plánování, se v ARCHIP i nadále formuje na trojúhelníkovém půdorysu – vedení školy, vedoucí ateliérů a externí partneři školy.

Mezi externí partnery školy patří například pražské městské samosprávy – úřady městských částí Prahy 6, 7, 8 a 14; samosprávy menších obcí – Jenišov, Líbeznice, Lísky, Jáchymov, Ostrov nad Ohří, Slavonice; veřejné instituce – Všeobecná fakultní nemocnice v Praze, Institut plánování a rozvoje hl.m. Prahy, Národní galerie v Praze; české a zahraniční vysoké školy - FA ČVUT, FA VUT, BAS, TU Anhalt, University of Edinburgh, University of Arizona, Carnegie-Mellon University, Iowa State University; neziskové organizace – Přístav 18600, Architektky, reSITE, Tejido Group; nadace – Proměny, ABF, CCEA; soukromé organizace podnikající v oblasti kultury – pražské centrum DOX, menší i větší developerské a stavební firmy – Skanska Properties, Atkins – Langford Development, Karlin Group; asociace a profesní organizace – ČKA, Asociace Developerů a mnozí jiní.

## City Commons Glaserei

Na projektu většího měřítka, ve spolupráci se zahraniční vysokou školou a jejími partnery v centru města Lipska, jsme pracovali v průběhu zimního semestru školního roku 2015–16. Řešené území nedaleko hlavní železniční stanice, navázané na ulici Eisenbahn Strasse ve východní části městského centra, bylo v 90. letech téměř vyliďněno. Po několika letech začaly vznikat iniciativy, jako například partner projektu Architecture Apotheke, které se snažily obnovit život v této části

města. Některým nově vzniklým uskupením se podařilo najít cestu k výhodným půjčkám určeným ke koupi domu.

Studenti se nejprve zabývali návrhem na využití a nalezení nové koncepce centrální ulice Eisenbahn Strasse a jejího okolí. Následně pracovali na návrhu využití vybraného obytného domu v majetku neziskové organizace a zabývali se také i omezeními vycházejícími z neuspokojivého stavebního stavu objektu. Přistupovali k návrhům také z pohledu tzv. komunitního bydlení, kde mimo návrhu samostatných bytových jednotek pracovali na ideálním řešení společných prostor a jejich udržitelném fungování. Součástí projektů byly také obchodní jednotky, nejčastěji umístěné v přízemí domu, a pronajímatelný prostor pro práci navržený tak, aby příjem z těchto prostor pokryl alespoň část nákladů na údržbu domu. Součástí projektu byla také podpora sociálních i kulturních aktivit se zapojením sousedských komunit.

Mezi partnery projektu patřila Škola architektury v Dessau (DIA – Dessau School of Architecture, TU Anhalt) a nezisková organizace Architecture Apotheke.

## IG Fortuna — Youth Cinema

V následujícím zimním semestru školního roku 2016–17 byl hlavním projektem návrh rekonstrukce a oživení bývalého kina a přilehlého areálu v centrální části Lipska – Neustandt Neuschonefeld. V centru pozornosti práce studentů stálo nové využití objektů a jejich transformace na prostor, který by se mohl stát společensko-kulturním centrem této oblasti, ideálně prostor pro vzdělávání, spolupráci, kulturní aktivity a i bydlení. Tentokrát studenti pracovali na svých návrzích v úzké spolupráci s kolegy ze školy architektury v Dessau a zároveň podporovali jejich projekty pro znovuvyužití objektu bývalých karlínských kasáren v Praze.

Mezi partnery projektu patřila opět škola architektury v Dessau (DIA – Dessau School of Architecture, TU Anhalt), nezisková organizace Architecture Apotheke a dále čeští partneři a organizace: CCEA, Přístav 18600 a Konsorcium Karlín.









## Projekty pro dvě obce

Příkladem další spolupráce školy s partnery na území České republiky mohou být projekty pro obce Jenišov v Karlovarském a Líbeznice ve Středočeském kraji. V obou případech byla tato spolupráce založena na úzkém kontaktu se starosty obou obcí Jiřím Stehlíkem a Martinem Kupkou, kteří jsou hlavními iniciátory rozvoje obcí, které vedou, ale zároveň i naší spolupráce.

### Jenišov

Jenišov je obec v těsné blízkosti města Karlovy Vary, žije v ní přibližně tisíc obyvatel a je místem, kde se na mnoha místech z urbanistického, ale i z architektonického pohledu, zdánlivě zastavil čas. Působí neuspořádaně, veřejné prostory jsou málo udržované a občané by tuto situaci velmi rádi změnili. Zadání, na kterém spolupracovali pedagogové školy spolu se zástupci obce, vycházelo z přání Jenišov změnit k lepšímu a přijít s inspirativními podněty na podporu jejího rozvoje.

Projekt se stal ukázkou toho, jak může praktické zadání v akademickém prostředí změnit územní rozvoj malého západočeského městečka. Jeho stávající územní plán byl již nevyhovující a bylo nutné vytvořit nový. Přání a požadavků místních obyvatel si bylo vedení Jenišova vědomo a bylo připraveno změny provést. Studenti v první fázi projektu doplnili seznam požadavků obce i jejich návštěvníků, vypracovali několik analýz a prováděli pozorování přímo v terénu. Poté, stále v úzké komunikaci se starostou a s pedagogy, vypracovali návrhy a náměty řešení v různých částech obce. Ty byly připomínkovány, a nakonec byly veřejnosti na dvou setkáních představeny výsledné projekty. Pro obec znamenaly především zdroj inspirací a námětů. Uvědomili si, co vlastně lze od nového územního plánu požadovat a jak s ním pracovat. Zástupci Jenišova a aktivní občané se seznámili s novými trendy a postupy v oblasti územního a městského plánování. Na základě studentských projektů potom obec zpracovala své nové požadavky a pokračovala ve spolupráci s jejich zpracovatelem.



Pro studenty byla práce na takovémto zadání přínosná z několika pohledů. Komunikace s klientem, a tedy i s občany, je podstatnou složkou architektonické práce. Ta zahrnuje také schopnost vysvětlit svůj projekt občanovi, obhájit důvody, které k návrhu vedou, postupy použité při navrhování a nakonec i výsledný projekt. Pohybovat se v malé obci není jednoduché a jako zahraniční student navázat komunikaci s místními bylo pro mnohé z nich náročné. Tato sociální stránka hrála pro obě zainteresované strany také důležitou roli. V samotných návrzích studenti naráželi na reálné prostředí a jeho aspekty jako jsou majetkoprávní vztahy, platný územní plán, přítomnost sítí a omezení, která generují a mnohá další.







## Líbeznice

V případě projektů pro středočeskou obec Líbeznice byl zájem o zpracování studentských projektů společný ze strany školy i ze strany města. Obec se třemi tisíci obyvateli je v českém mediálním prostoru poměrně známá nejenom díky svému starostovi panu Martinu Kupkovi, pohybuji- mu se ve vysoké politice, ale i proto, že pravidelně vypisuje architektonické soutěže na různé části obce. Zároveň má i kvalitně zpracovaný územní plán z roku 2015, založený na uplatnění současných trendů v územním plánování.

Studenti zpracovávali návrhy pro tři vybrané lokality na pozemcích obce. Jedna skupina pracovala v jejím centru a využívala nezastavěných ploch pro návrh bydlení a pro městské smíšené funkce důležité pro každodenní provoz obce. Druhá pracovala v severní části, kde studenti ve skupinách navrhli urbanistické využití zadaného území, na kterém pak založili své individuální projekty určené především pro bydlení, opět s několika doplňkovými funkcemi. Mimo centrum pracovala třetí skupina studentů, kdy na okraji obce

zpracovávali návrh nového vývojového centra. Spolupráce probíhala ve všech fázích zpracování projektu studie, od počátečních analýz místa a shromažďování podkladů, přes rozhovory vedenými s občany a zastupiteli a práci na návrzích, až ke společné debatě nad projekty a závěrečných prezentacích.

V Líbeznicích byl přínos pro obec mírně odlišný od předcházejícího příkladu obce Jenišov. Starosta, městské zastupitelstvo i líbezníčtí občané jsou s moderní architekturou a urbanismem obeznámeni. Komunikace mezi studenty a občany byla bohužel vzhledem k pandemii minimální. Práce na reálném projektu, se všemi výhodami i mínusy a s potřebou vypořádat se se všemi omezeními, byla náročná. Pro obec, která obdržela 50 různých pohledů na tři vybraná místa, tyto projekty znamenaly opět inspiraci a náměty, jak při dalším rozvoji tato místa využít. Jednak z pohledu funkčního – jaké provozy by byly v místě ideální a jaký mají dopad na své okolí. Dále z pohledu propojení nově navrhovaných staveb a jejich bezprostředního okolí a dále v návaznosti na krajinu obce.

## Libeznice Office Center



Simon Sjurson AD6

Wertig/Kopeccky

Archip SS 2019/2020

The main goal of my project was to create a multi purpose commercial program that will add both economical and social value to a small town with a lot of potential. The challenge and goal of the project was to create a working and realistic solution to a business complex in the scale of a small town.

With other students creating a lot of new residential solutions and programs it creates the potential to have a working and thriving economic activity in the town.



# OPERATION QUARANTINE of Libeznice



### ABOUT LIBEZNICE

Libeznice is a small satellite town located northwest of Písek in the Czech Republic. It has a population of approximately 2,000 people. It has a high level of economic activity, with many of its residents working in the local forest. The proposed changes to the site that preserve the small town atmosphere, while providing most of its energy needs, and producing its food.

### CONCEPTS

Our proposed plan for the site is a local food production that can sustain the entire population of Libeznice during times of quarantine.

Requires existing pathways emphasize the need for the ability to provide and produce food locally. Local 20 is a relatively high level of consumption to provide a healthy diet. Local 20 is a high level of consumption to provide a healthy diet. Local 20 is a high level of consumption to provide a healthy diet.

While the focus is on attention-grabbing crises, another threat that is often ignored and without media coverage is Climate Change. This is an existential threat that already impacts our ability to grow food in the conventional sense.

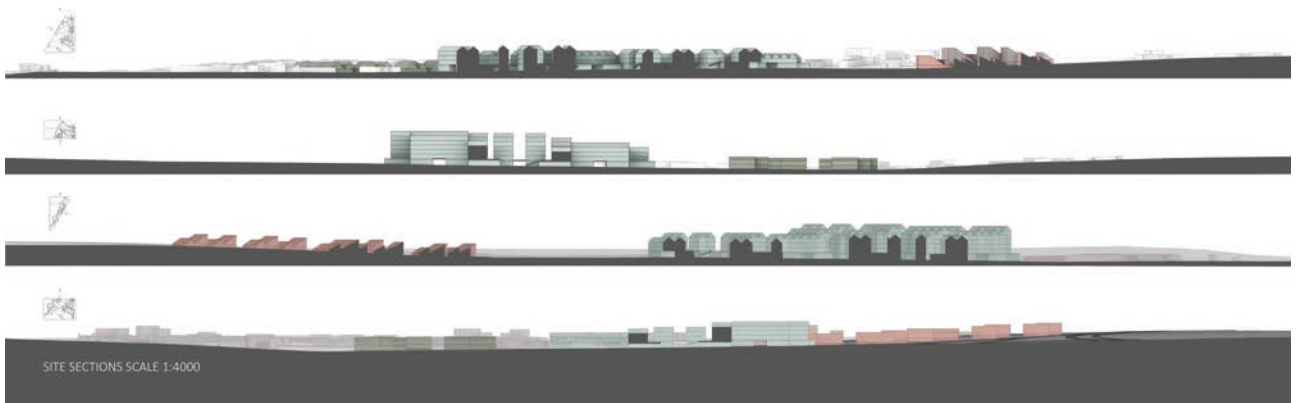
The conventional food production system is highly dependent on health and contributes to soil loss. Food produced in the nutrient dense, contributing to self-sufficiency. Perishable and fertilizers decrease water quality from soil runoff, negatively impact 2.6 billion in average, which means some have to travel further. This is a high sustainable model and ultimately doesn't even make much sense. What happens when transportation has to stop?

Libeznice has an opportunity to be ahead of the inevitable changes necessary for future food security that can change and ultimately survive each as a pathogen.

While implementing the food production system, more water and green spaces for the town will be created. Local streets will be generated on site to sustain the needs of the site while the solution can be used in the town. Water recycling from rooftops and the garden-based collection points can help the water available for site use. Storm water will be used for site maintenance and irrigation.

The site can also be used as an educational tool. Research all aspects of food and learn how to grow food in various methods. The methods and system can be an example and inspiration for other towns and cities.

The need to produce food locally is not a Libeznice problem. It is a world problem.



SITE SECTIONS SCALE 1:4000



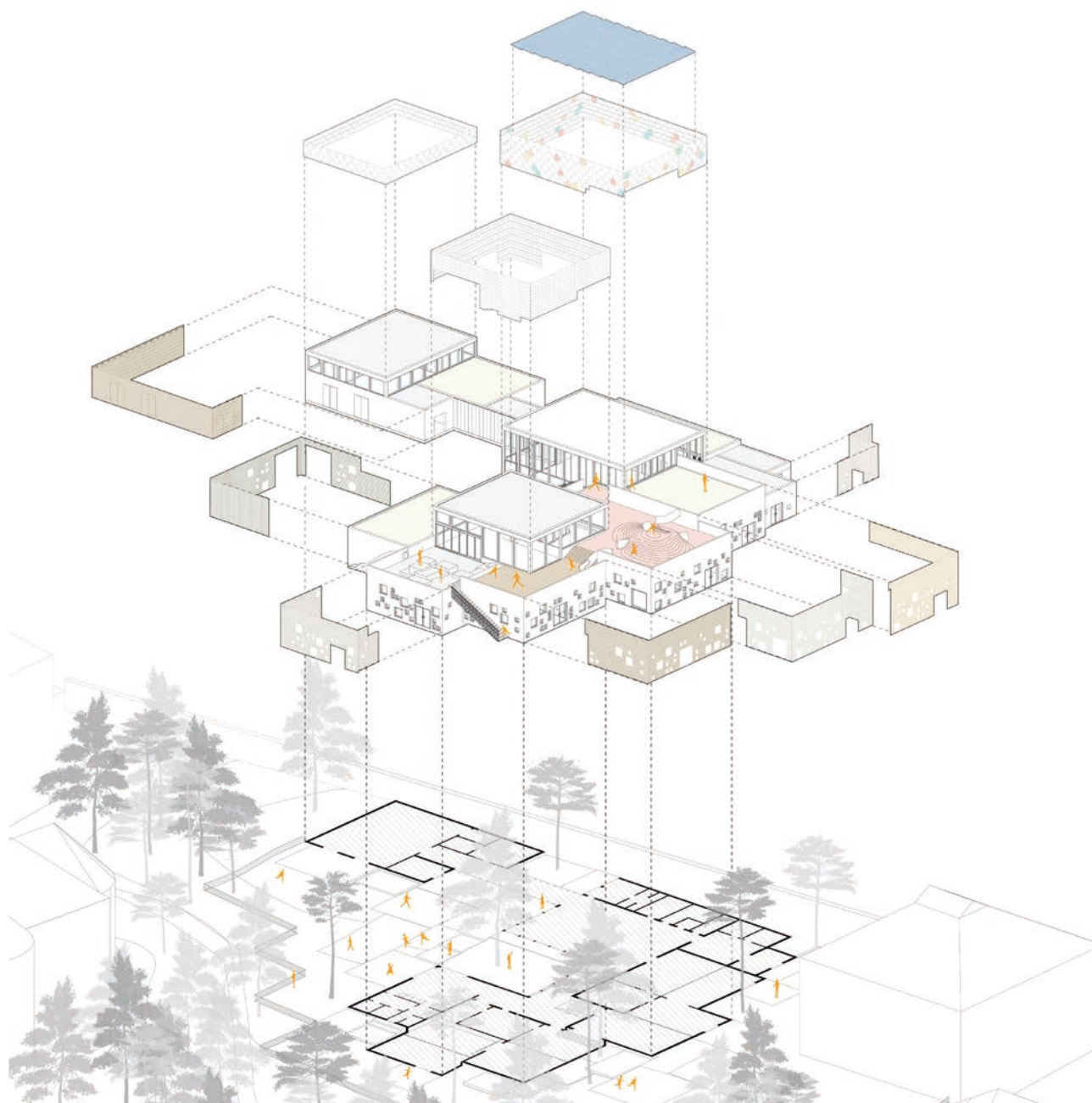


## Všeobecná fakultní nemocnice na Karlově náměstí v Praze

Zastřešující téma Architektura a zdraví jsme pro výuku zvolili na podzim roku 2019, aniž bychom si byli vědomi, jaké pozornosti se právě tomuto tématu s vypuknutím pandemie dostane. Opět v úzké spolupráci s ředitelem nemocnice Davidem Feltlem, jsme dva roky pracovali na zadáních pro areál jedné z nejstarších a největších nemocnic v České republice.

Studenti s podporou externích odborníků na oblast zdravotních staveb a pod vedením svých učitelů zpracovávali projekty pro areál Psychiatrické kliniky v Kateřinkách, navrhovali nový pavilon A7 v místě plánované demolice této budovy, anebo se zabývali stavebně složitou a po provozní stránce velmi komplikovanou rekonstrukcí pavilonu A4.

Zároveň se v předmětu Urban Design studenti věnovali analýzám a vypracování návrhů pro řešení lepšího fungování veřejných prostranství v areálu, která jsou v současnosti v poměrně neutěšeném stavu. Výsledkem byl inspirativní přístup k novému dopravnímu řešení včetně parkování, nápadité



bylo zpracování konceptu zeleně a hodnotný byl přístup k poměrně rozsáhlým veřejným prostranstvím v areálu nemocnice. Dále v předmětu zaměřeném na fotografování studenti stihli na začátku semestru identifikovat a zdokumentovat ty části, které jsou před rekonstrukcí a kterým je potřeba věnovat urgentní pozornost. K plánované veřejné výstavě projektů ani k následným fázím projektu, na kterých se měli podílet zástupci nemocnice, bohužel nemohlo dojít vzhledem k tomu, že celý areál VFN byl po vypuknutí pandemie uzavřen.

Pro letní školu architektury, kterou pravidelně již více než deset let ve škole pořádáme, jsme připravili zadání pro rekonstrukci interiéru čekáren pro dárce krve v nemocničním areálu. Bohužel ani tato akce se nemohla uskutečnit.





## Zpět k Přístavu 18600

Jak bylo uvedeno na začátku kapitoly, jedním z prvních neakademických partnerů školy byla nezisková organizace Přístav 18600. Jedná se společenský projekt, který vznikl jako reakce nespokojených obyvatel se stavem karlínského břehu Vltavy. Obyvatelé, uživatelé a příznivci této lokality se situaci rozhodli aktivně změnit, založili neziskovou organizaci a pozemek, který byl dříve využíván jako seřadiště při vlakové stanici Karlín-Přístav a později sloužil jako černá skládka, si od pražského magistrátu pronajali.

Postupně zde vybudovali takzvaný Živý park s nově přístupnými zelenými plochami pro obyvatele a návštěvníky Karlína, který v letní sezóně ožívá kulturním či vzdělávacím programem a nabízí možnost sportovního vyžití. Mezi podporovatele projektu lze zahrnout Městskou část Praha 8, TBG Metrostav Rohanský ostrov, Nadaci VIA, Lokál Hamburk a Jatka 78.

Na začátku zimního semestru školního roku 2014–15 jsme představili zadání projektu studentům a uspořádali na pozemku celodenní brigádu

zaměřenou především na jeho úklid. Mimo fyzickou práci studenti prozkoumávali, popisovali a mapovali poměrně rozsáhlý pozemek.

Zadání znělo využít pozemek, který má organizace v pronájmu, pro místní občany, navrhnout různé aktivity pro jeho využití a ty vhodně zasadit do víceméně úzkého, ale členitého pruhu pozemku přímo přiléhajícího k Vltavě. Výuka během semestru byla doplněna přednáškami zahraničních i místních architektů, urbanistů a krajinářů. Zástupci organizace Přístav 18600 se zúčastnili všech fází výuky od samého počátku až do odevzdání projektů a jejich veřejné prezentace v přilehlých výstavních prostorech na karlínském nábřeží.

Součástí zúženého zadání byl také návrh menšího objektu pro přespání maximálně jedné rodiny na jednu noc, například při jejím cyklistickém nebo pěším výletě. Každý ze tří ateliérů, po zpracování návrhů pro celkové řešení pozemku, určil místo pro umístění drobné stavby. Studenti pak individuálně navrhli svoji variantu objektu a po společné dohodě byl v každém studiu vybrán jeden projekt pro dopracování. Záměrem





projektů v letním semestru bylo dopracovat realizační dokumentaci pro každý ze tří návrhů. Následně se měl vybrat jeden vítězný projekt, pro který se mělo zkusit získat dostatečné množství financí a následně stavbu zrealizovat. Nepodařilo se.

Důvodů bylo několik. Projekty zpracovávané v koncepci design-build jsou časově náročné a vyžadují nejenom delší přípravu, ale i dostatečné finanční a materiálové zázemí. Spoléhali jsme se, že budeme schopni v průběhu semestru toto zabezpečit, bohužel se to již nepodařilo. I když tato položka byla součástí zadání, nebylo v možnostech vedoucích ateliérů a studentů toto zabezpečit.

Projekt byl rozvržen jako jednosemestrální s dopracováním v týdnech následujících po ukončení semestru. To se nakonec ukázalo jako časově nedostatečné. Ideální nastavení by bylo zpracování projektu v průběhu celého akademického roku.

Dalším z důvodů nezrealizování vítězného návrhu může být i jazyková bariéra, i když někdy slouží spíše jako výmluva. Jsme mezinárodní škola a více než 80% posluchačů jsou česky nemluvící studenti. Místních a slovenských studentů máme vždy dostatek pro pomoc s komunikací s úřady i s partnery.

Překážkou k úspěšnému provedení záměru mohla být i absence odborného konzultanta, například zkušeného truhláře, vzhledem k tomu, že projekty byly zpracovávány převážně ze dřeva. Ten by byl schopen se studenty konzultovat a vést je při přípravě realizační dokumentace.

I když se záměr projektu nepodařilo úplně zrealizovat a objekt na karlínském nábřeží dnes nestojí, nelze projekt považovat za neúspěšný. V místě vystavené studentské projekty se setkaly s příznivým ohlasem veřejnosti a zkušenost z celého procesu návrhu byla ze strany všech zúčastněných hodnocena jako pozitivní.



## Závěr — reflexe

Tématem mojí práce byla strategie ve vzdělávání v architektuře, konkrétně projektování ve veřejném zájmu na rozhraní mezi veřejnou a soukromou sférou.

Projektování založené na soustavné komunikaci a zájmu o veřejnost a veřejné cíle je metoda vyvinutá v mnoha společenskovedních disciplínách, která využívá schopnosti, dovednosti a aktivity lidí a jejich komunit. Tato metoda buduje komunity zevnitř, rozvíjí schopnosti účastníků tím, že je zapojuje do procesu přetváření obce jako partnera, nikoli v roli pasivních příjemců. Naopak konvenční profesionální interakce s externími partnery často spočívá pouze v jednosměrné komunikaci, kdy architekti poskytují informace, často za použití nástrojů, které jsou pro laiky a komerční partnery obtížně srozumitelné.

Členové obce coby partneři v procesu vývoje a realizace projektu získávají pocit vlastnictví, protože vidí svá rozhodnutí ve fyzické podobě. Projektanti zároveň těží ze znalostí a poznatků, které mohou poskytnout pouze místní obyvatelé. Tento druh vzájemného partnerství je rozhodující složkou úspěšného projektování ve veřejném zájmu. Pokud architekt vystupuje pouze jako obhájce svého návrhu, partnerství neprofituje z jeho schopnosti nacházet souvislosti mezi jejími různorodými myšlenkami a syntetizovat různé typy znalostí. Být schopen propojovat a syntetizovat jsou důležité dovednosti, které architekti do těchto partnerství vnášejí. A zatímco některé starší postupy ve veřejném zájmu prosazují čistě frontální roli projektantů s obcemi jako jedinými rozhodujícími subjekty, novější metody ukazují, že reciproční partnerství je ve skutečnosti nejproduktivnější strukturou vztahu mezi projektantem a komunitou, protože využívá jak odborné, tak místní znalosti.





Výzkum strategií, náplň, forma a způsob výuky na vysokých školách se zaměřením na architekturu, krajinou architekturu, urbanismus a plánování mohou přispět k dalšímu rozvoji architektury a jejímu společenskému uznání. V první řadě pak navrhování ve veřejném zájmu vede ke zvýšení úrovně života v urbanisticky a architektonicky zvládnutých prostředích. Velmi důležitý je i výše popsaný způsob, jakým se škola vztahuje k externím aktérům: k veřejnému sektoru, místní samosprávě, neziskovým organizacím, profesním sdružením, soukromému sektoru a místní komunitě. Pro pochopení celé problematiky a uvedení tohoto přístupu do praxe jsou klíčové dříve popsané metody výuky, které reflektují a ovlivňují veřejnou diskuzi o výše uvedených subjektech. Klíčovou se ukázala struktura hlavního předmětu Architektonické navrhování, který je třeba reformovat ve světle rychle se měnící role architektů v architektonické praxi a ve společnosti obecně.

I z pozice zakladatelky nové školy architektury a urbanismu v Praze, která nese název ARCHIP – Architectural Institute in Prague mě zajímá zejména role vysokoškolské instituce ve veřejné sféře. Jakou roli, mimo svůj hlavní účel vzdělávací

instituce, hrají školy architektury v rozvinuté demokratické společnosti? Podobným problémem jsem se zabývala i v rámci své činnosti v neziskové organizaci reSITE, která se snaží překlenout propast mezi politiky, investory, projektanty a veřejností. I nadále každoročně pořádá diskuse, konference a festivaly o architektuře a urbanismu se zaměřením na udržitelné plánování a veřejný prostor.

Moje práce poukázala na důležitost architektonického navrhování vyučovaného formou reálných projektových úkolů, protože umožňuje nejpřesnější vhled do strategie, metody a formy zapojení externích subjektů do procesu navrhování. Klíčové otázky, které si práce kladla, byly následující: Jaká je strategie školy při výuce architektonického navrhování? Jak se na výuce podílejí (zejména) veřejné subjekty, jako jsou obce, nevládní organizace, profesní sdružení, jiné školy a soukromé subjekty? Jaké další činnosti, které jsou relevantní pro veřejný sektor, se také vyučují? Jsou práce studentů veřejně prezentovány, a pokud ano, jak? Jak efektivní jsou aktivity školy a práce jejich studentů při utváření vystavěného prostředí?



Text zmapoval a zdokumentoval roli školy architektury ve veřejném a odborném diskurzu a v architektonických a urbanistických projektech na místní i celostátní úrovni a to, jak efektivně tuto roli škola plní. Úloha a profese architekta se neustále mění; nyní rychleji než kdy jindy. Architekti, projektanti a inženýři se stali aktivními veřejnými činiteli, profesionály s hlubokým vlivem na vystavěné prostředí a celou společnost. Tyto změny by se přirozeně měly odrazit i ve vzdělávání v oblasti architektury. Aplikováno do českého prostředí, výše uvedené zkušenosti, mimo jiné i způsob, jakým se například škola architektury na univerzitě Carnegie-Mellon vztahuje ke svému vnějšímu prostředí a komunitě v Pittsburghu, by mohly obohatit místní debatu na téma jak učit architekturu. Tuto debatu nelze považovat za uzavřenou; stejně jako projekty v kontextu navrhování ve veřejném zájmu, tak i tato debata je soustavnou interakcí mezi různými aktéry a členy odborné i laické společnosti.



## Bibliografie

Anderson, Nadia M. *Public Interest Design as Praxis*. *Journal of Architectural Education*, 68:1,16, 2014. DOI: 10.1080/10464883.2014.864896.

Barnett, Ronald. *Realizing the University in an Age of Supercomplexity*. Society for Research into Higher Education & Open University Press, 2000.

Barton, Gem. *Don't Get a Job... Make a Job: How to Make It As a Creative Graduate*. Laurence King Pub., 2016.

Bates, Donald, Vivian Mitsogianni, and Diego Ramirez-Lovering. *Studio Futures: Changing Trajectories in Architectural Education*. Uro Publications, 2015.

Bovati, Marco, Michele Caja, Bo A. Del, and Martina Landsberger. *Architectural Education Towards 2030: An Inquiry Among European Architecture Schools*. Maggioli editore, 2015.

Chappell, David, and Michael Dunn. *The Architect in Practice*. John Wiley & Sons Ltd., 2016.

Dobson, Adrian. *21 Things You Won't Learn in Architecture School*. RIBA Publishing, 2014.

Fisher, Thomas. *Public-Interest Architecture: A Needed and Inevitable Change. Expanding Architecture: Design as Activism*, edited by Bryan Bell and Katie Wakeford. New York: Metropolis Books, 2008.

Forlano, Laura. *From design fiction to design friction: Speculative and participatory design of values-embedded urban technologies*. *Journal of Urban Technology*, 21:4, 7–24. 2014

Friedman, Daniel S., and Phillip G. Bernstein, Carol Burns, Joseph G. Burns, Renee Cheng, Carrie Sturts Dossick, Billie Faircloth, Kiel Moe, Michael J. Monti. *Goat Rodeo: Practicing Built Environments*, CreateSpace Independent Publishing Platform, 2016.

Froud, Daisy, and Harriet Harriss. *Radical Pedagogies: Architectural Education and the British Tradition*. RIBA Publishing, 2015.

Hlaváček, Dalibor a Čeněk, Martin. *Učit (udržitel-nou) architekturu*. Zlatý řez, Praha, 2020.

Hensel, Michael, and Fredrik Nilsson. *The Changing Shape of Practice: Integrating Research and Design in Architecture*. Routledge, 2016.

Joongsub, Kim. *Understanding Public Interest Design*, in *The Routledge Companion to Architecture and Social Engagement* ed. Farhan Karim. Abingdon: Routledge, 2018.

Malošíková Šárka. *Navrhni a postav. Výuka design-build projektů na školách architektury*. FA ČVUT v Praze, 2018.

Larson, Magali Sarfatti. *Behind the Postmodern Facade: Architectural Change in Late Twentieth-Century*. Berkeley: University of California Press, 1993.

Laurel, Brenda. *Design Research: Methods and Perspectives*. MIT Press, 2003.

Loukotová, Regina. *Dům, který nebyl už nikdy znovu postaven: architektura a veřejnost: role veřejnosti v osmi architektonických soutěžích na dostavu Staroměstské radnice v Praze*. 2004.

Ockman, Joan, and Rebecca Williamson. *Architecture School: Three Centuries of Educating Architects in North America*. MIT Press, 2012.

Ratti, Carlo, and Matthew Claudel. *Open Source Architecture*. Thames & Hudson, 2015.

Wang, David, Groat, and Linda N. Groat. *Architectural Research Methods*. John Wiley & Sons, 2013.

Zogolovitch, Roger. *The Case for the Independent Developer*. Artifice Books on Architecture, 2015.

**Grafická úprava** Adam David

**Autoři použitých fotografií** Dominik Kučera, Marek Příhoda, Andrea Lhotáková, Dana Čupková, soa.cmu.edu, fa.cvut.cz a archiv ARCHIP

**Jazyková korektura** Lucie Mertlíková





