

Michaela Šimanská

AT1 - MALÝ VELKÝ DŮM

Ing. arch. Marie Joja

Ing. arch Jan Foretník, PHD.

Dům, který není

ANOTACE

Předmětem projektu je volná parcela v bývalé nouzové kolonii Písečník v Brně, při jehož řešení jsme vycházeli z textu Na materiálech záležití, kde jsme se zaměřili na Nouvelovo a Zumthorovo pojetí principů skla a hlíny. Podrobněji jsem se věnovala principu skla, který jsem si stručně definovala jako transparentnost, dematerializaci a snahu o neexistenci. Do úzké parcely zasazují soukromý, ale veřejnosti otevřený objekt, který nenarušuje průhled mezi dvěma cestami, které parcela spojuje, zatímco veškerá hmota je soustředěna v druhém směru, kde splývá s okolní zástavbou. Je rozdělen na dvě části, obytnou část a ateliér, při čemž mezi nimi vede veřejně přístupný chodník. Každý z objektů má hlavní vstup (umístěné proti sobě) a další dva možné vstupy směrem do ulic vedoucí na zelení mírně odstíněné terasy, díky čemuž je stavba ne jen zcela prohlédnutelná z jednoho konce na druhý, ale také zcela průchozí. Celý dům je systémem stěn naskládaných ve skoro rovnoběžném směru, které mezi sebou vytváří konkrétní prostory, na základě tloušťky stěn více či méně soukromé, a prosklení ve směru druhém. Mírné vzájemné naklonění stěn dále definuje interiér.

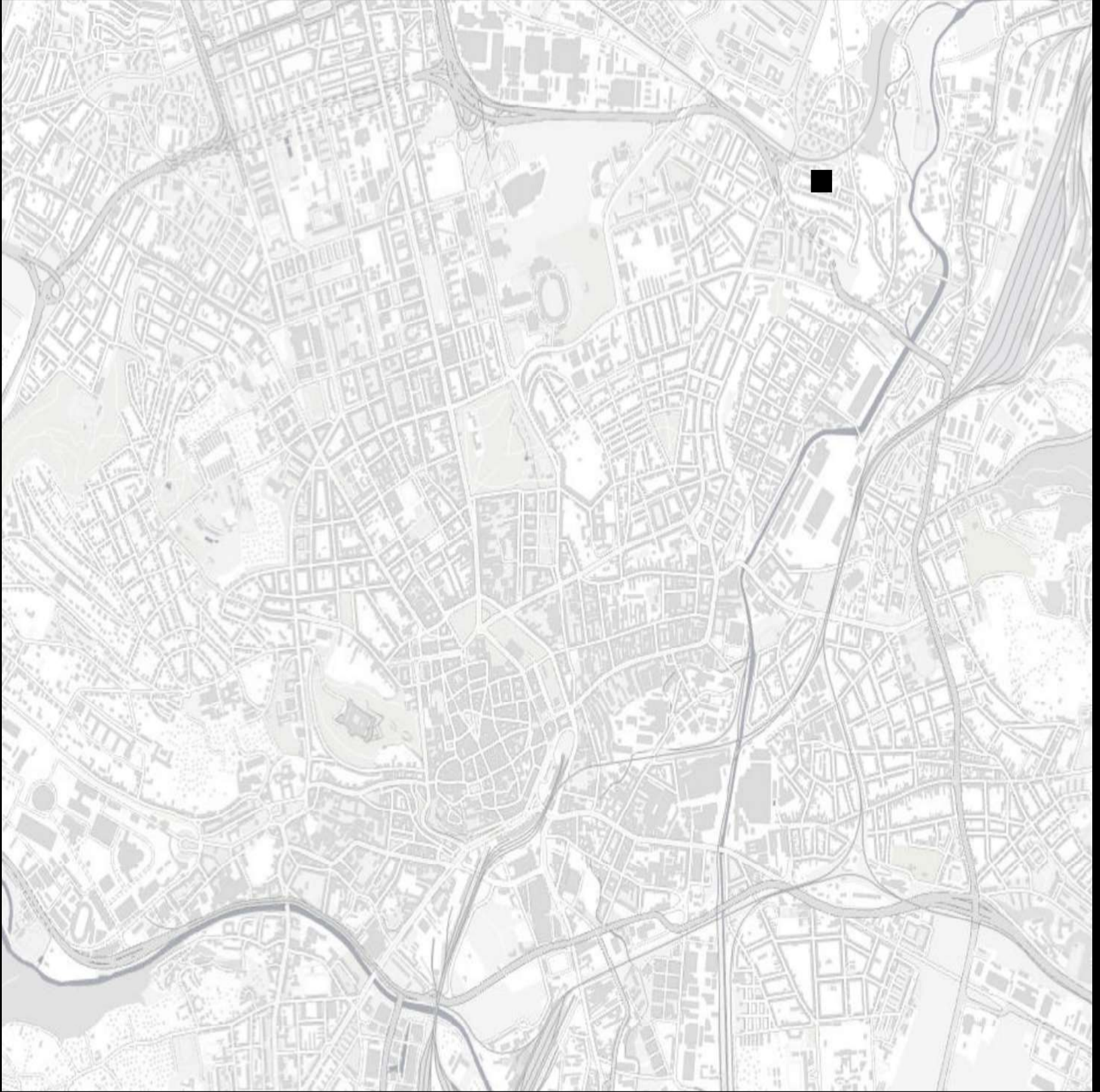
PRINCIP SKLA - KONCEPT

transparentnost - dematerializace - snaha o neexistenci

Hmota, přes kterou nejde vidět, se mění na průhlednou v závislosti na tom, jak se kolem ní pohybujeme. Maximální možná dematerializace, při které lze zajistit soukromí. Propojení interiéru s exteriérem, soukromého prostoru s veřejným.

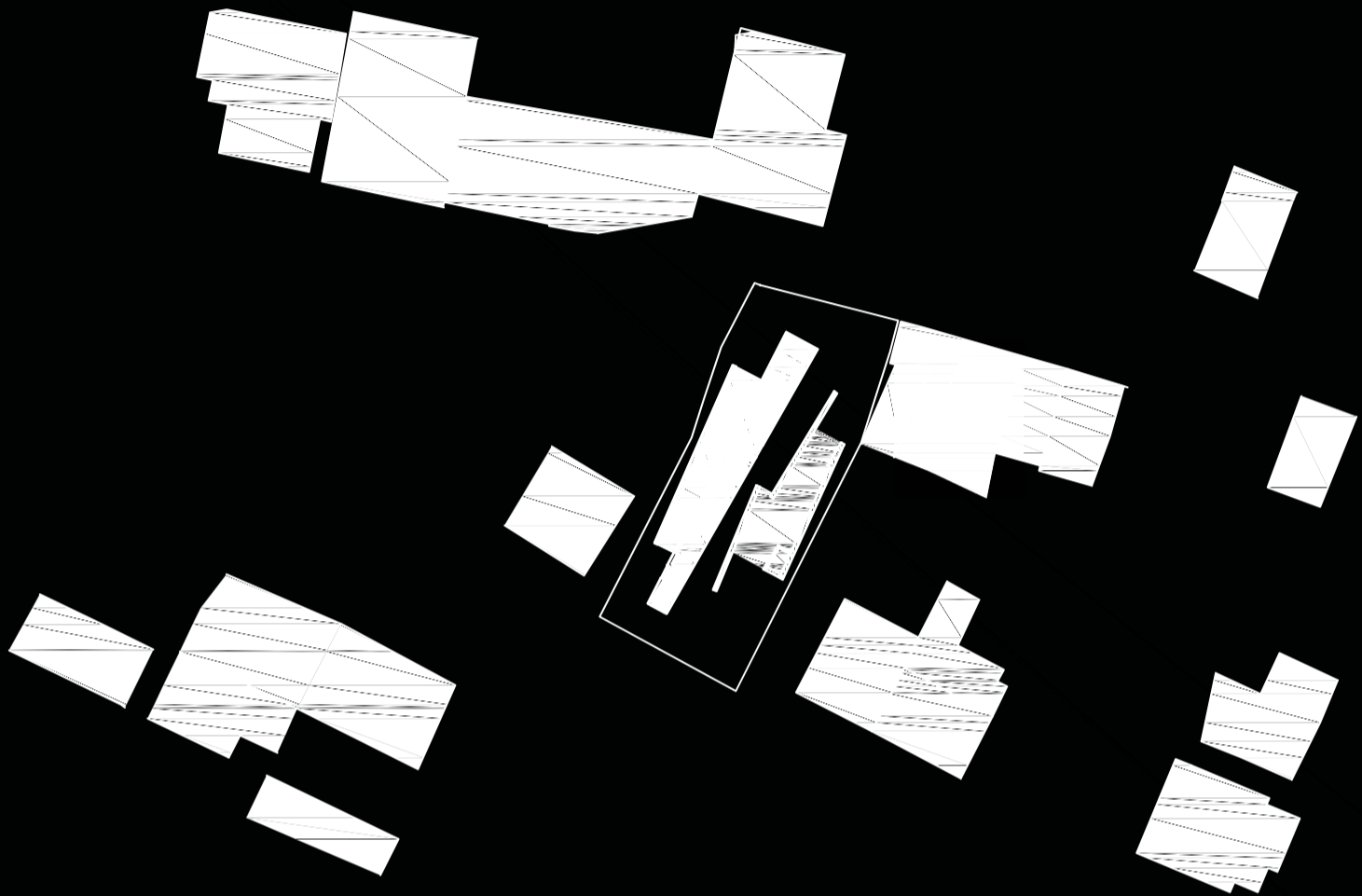
LOKALITA PÍSEČNÍK

Písečník, dříve též Písečňák, je ulice v brněnské městské části Brno-sever, v katastrálním území Husovice. Jedná se o bývalou nouzovou, respektive dělnickou kolonii. Název kolonie souvisí s provozem pískovny, jejíž vytěženou část postupně nahrazovaly drobné domky, obývané povětšinou rodinami dělníků blízké Královopolské strojírny. Prostor kolonie byl kromě samotného území pískovny vymezen na severu tělesem železniční tratě zvané Tišnovka, na jihu pak příkrým svahem. Celý prostor má kapkovitý tvar, který obcházela ulice.



WEIßPLAN

Dům je podélně orientován z jihu na sever. Jeho stěny tak respektují tvar parcely a fakt, že je spojnicí smyčky obíhající tuto oblast.



1:500

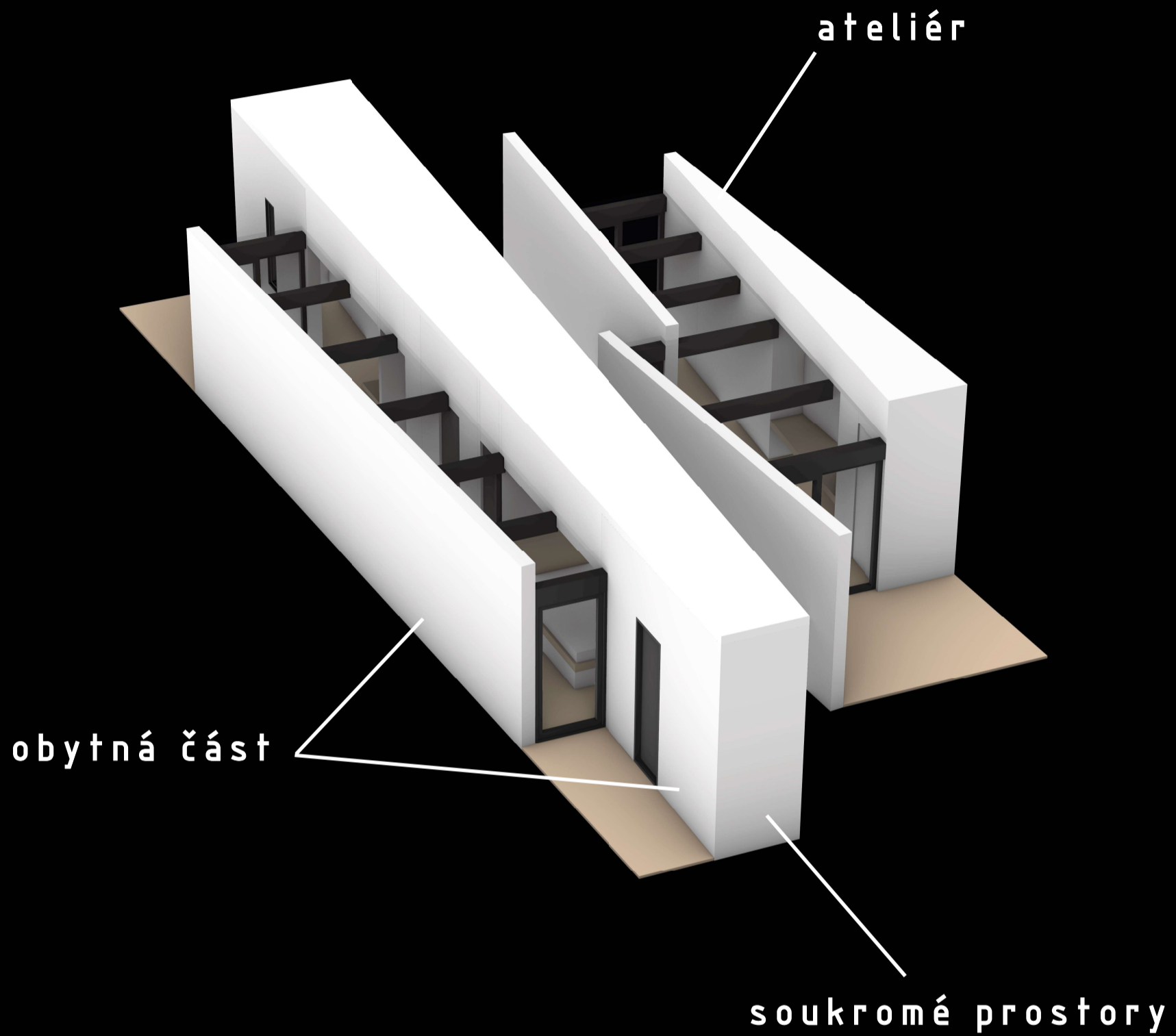


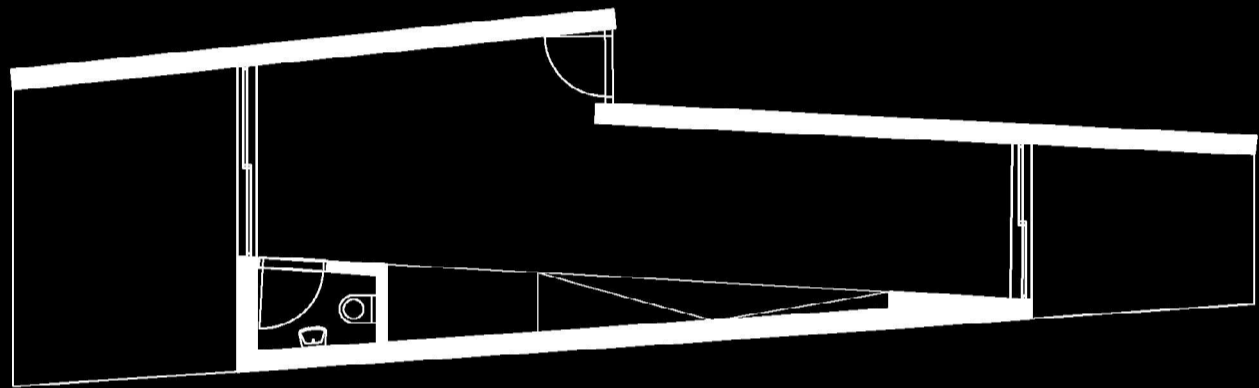
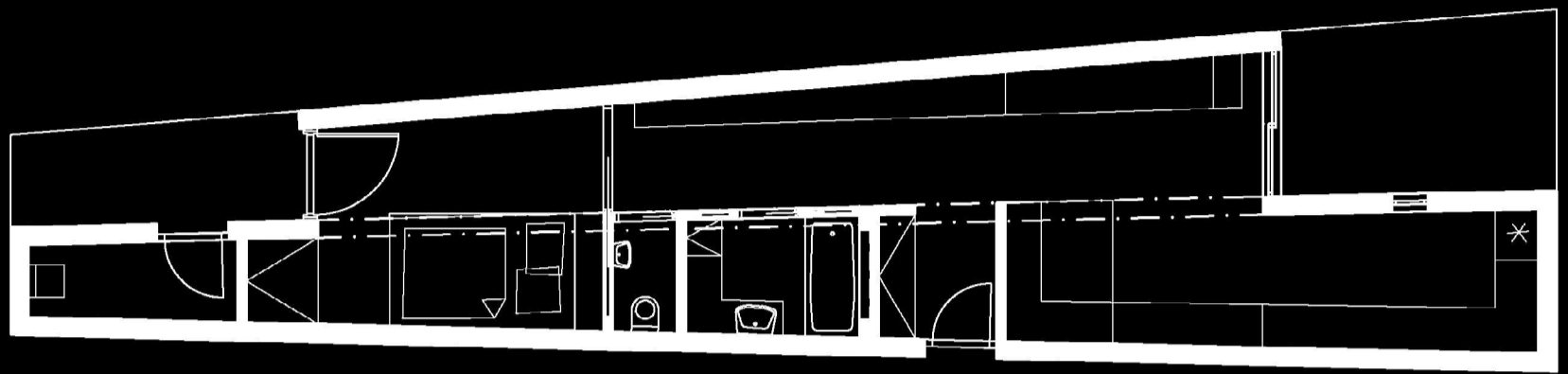
SITUACE POZEMKU

Situace pozemku spočívá v liniích, od hlavních stěn celého objektu přes chodník mezi nimi až po terasy stínící zeleň, která kopíruje stěny na vnějších hranách parcely a doplňuje tak celý koncept i v exteriéru. Celý dům včetně vnějších teras je tak otevřený veřejnosti pouze v jednom směru.



1:250 

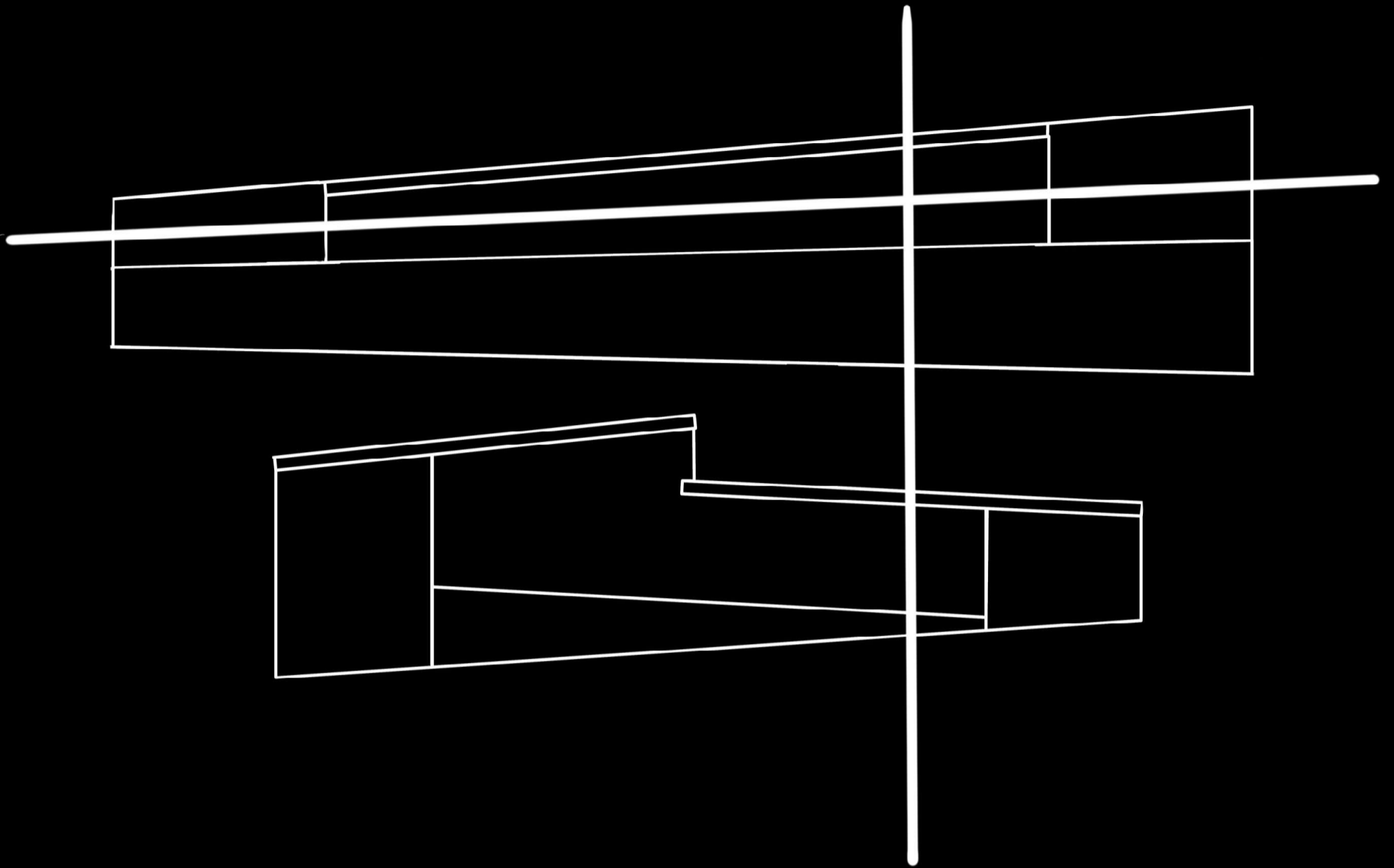


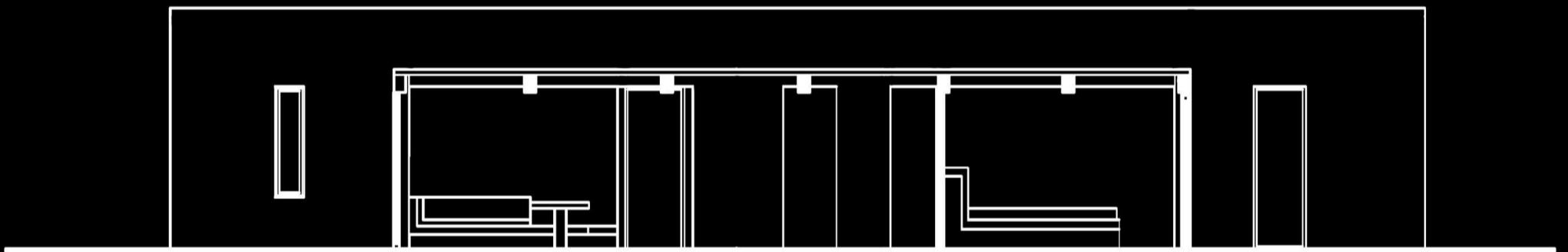
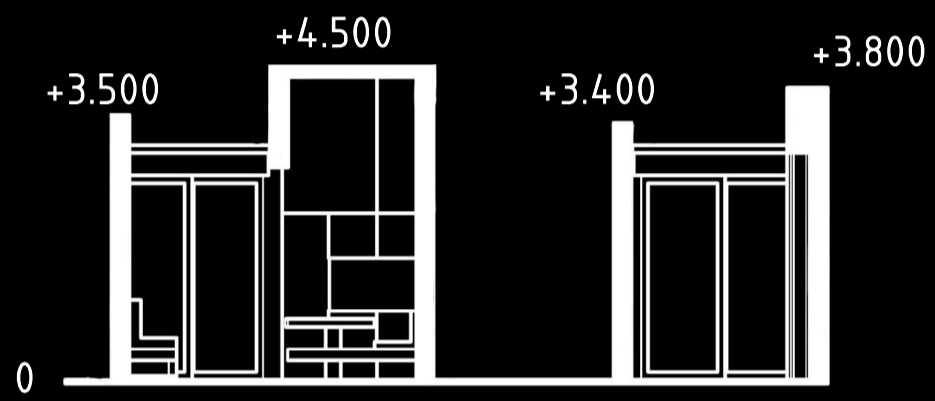
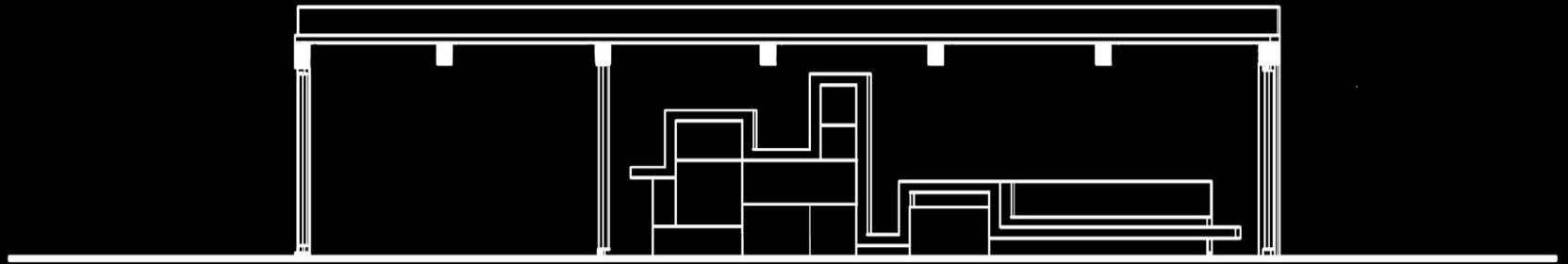


1:100

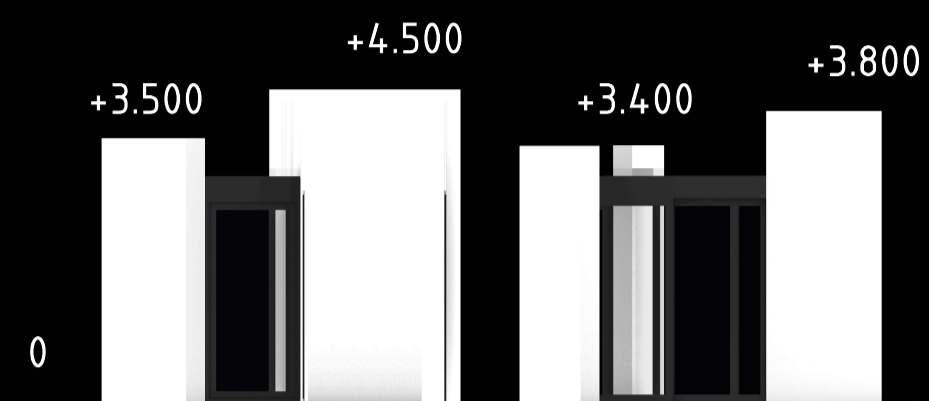


ŘEZY

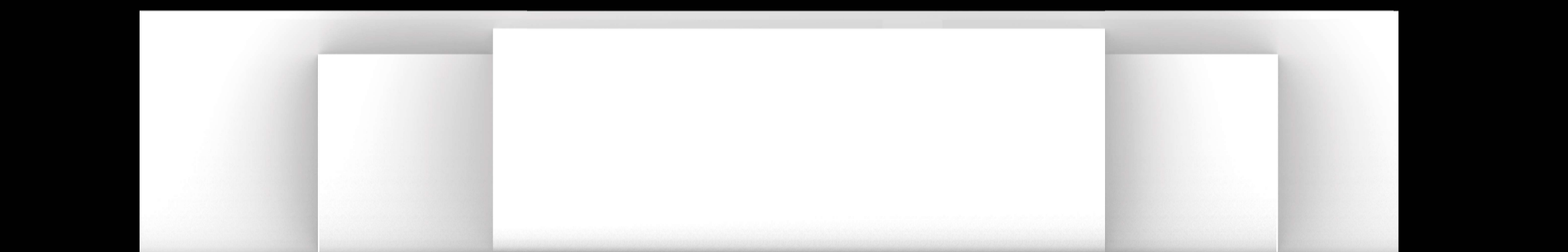




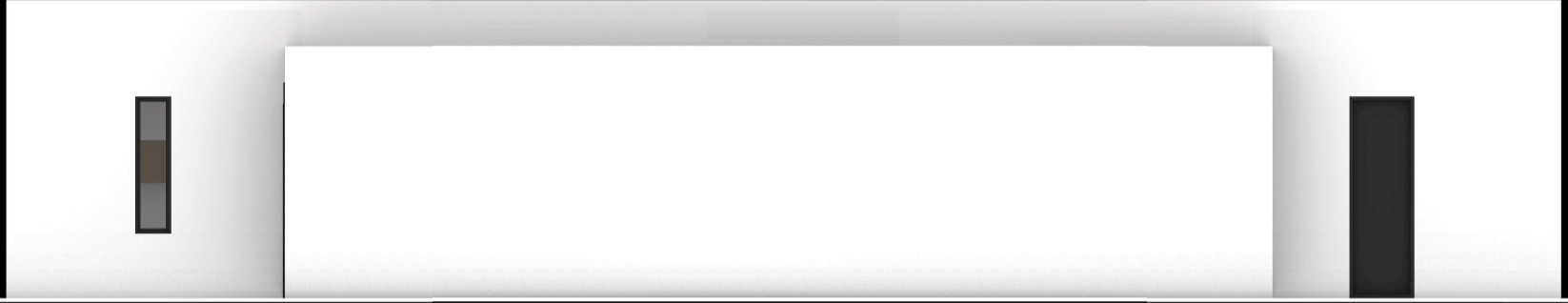
POHLEDY



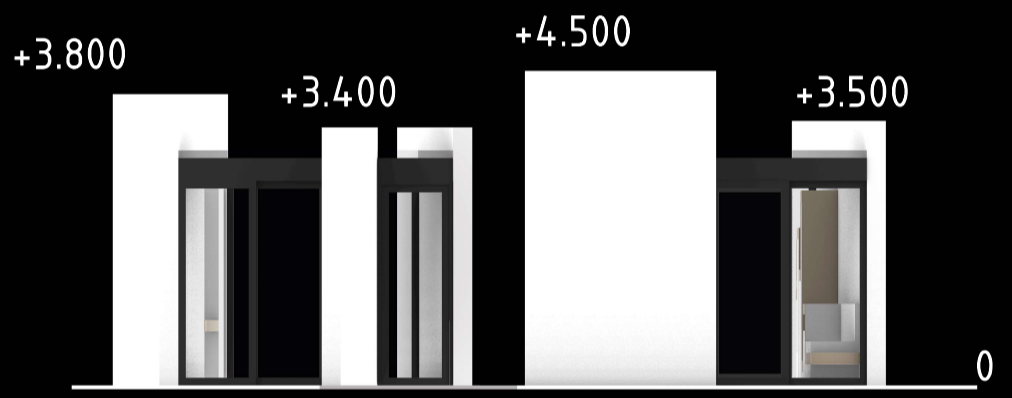
J I H



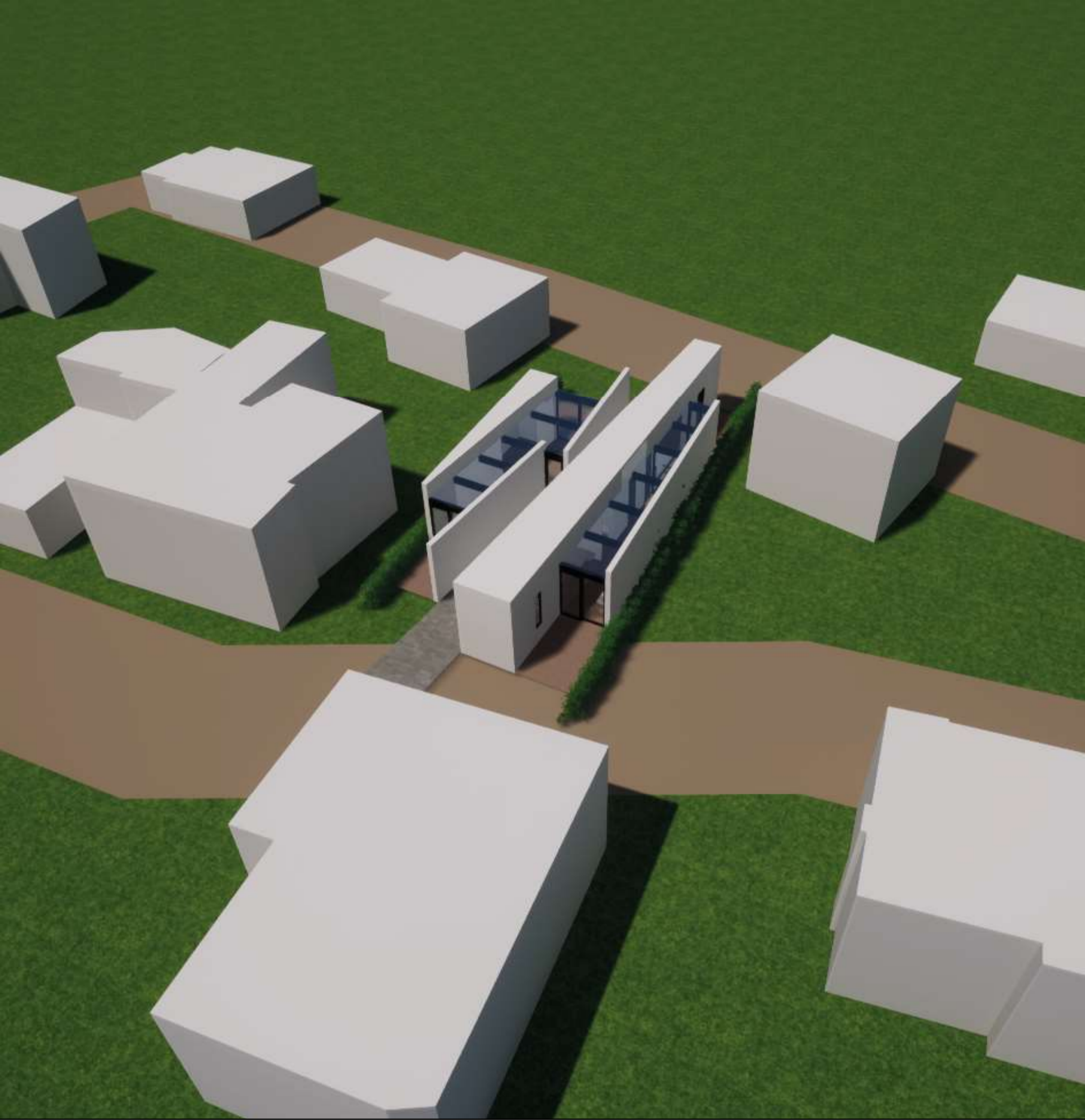
V Ý C H O D



Z Á P A D



S E V E R



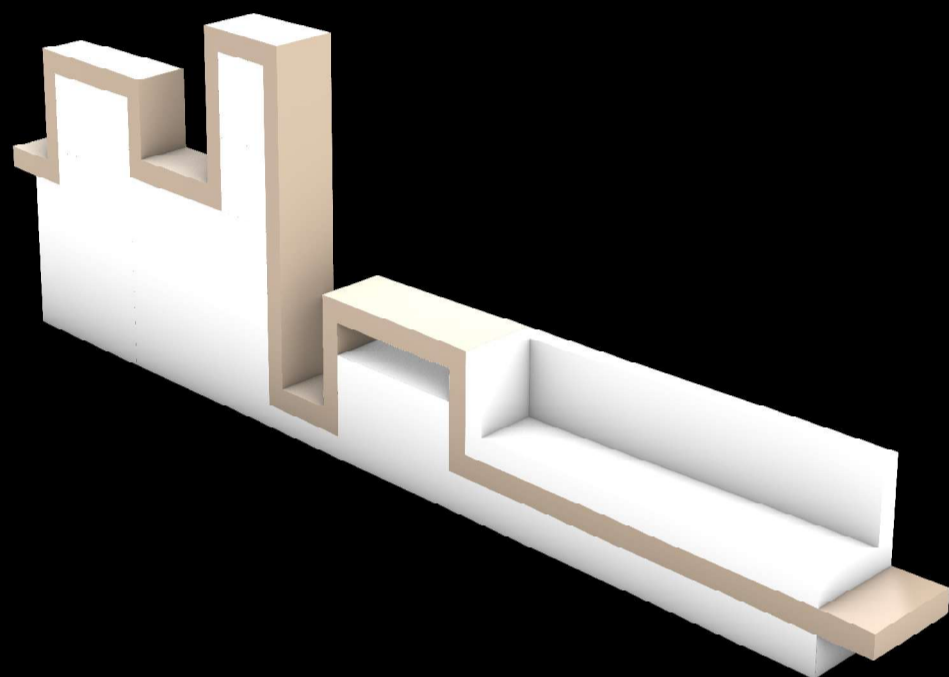
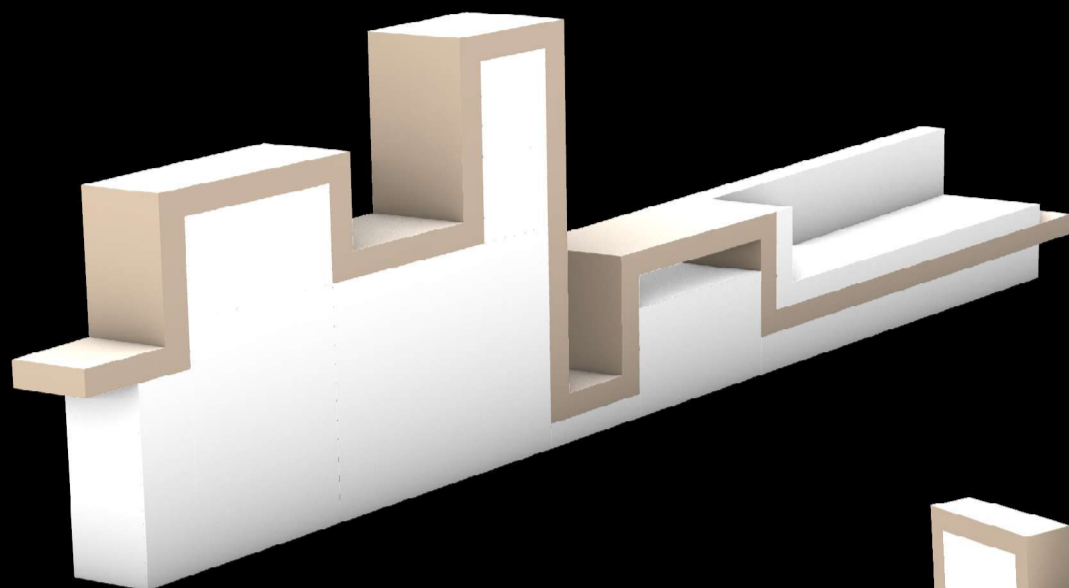




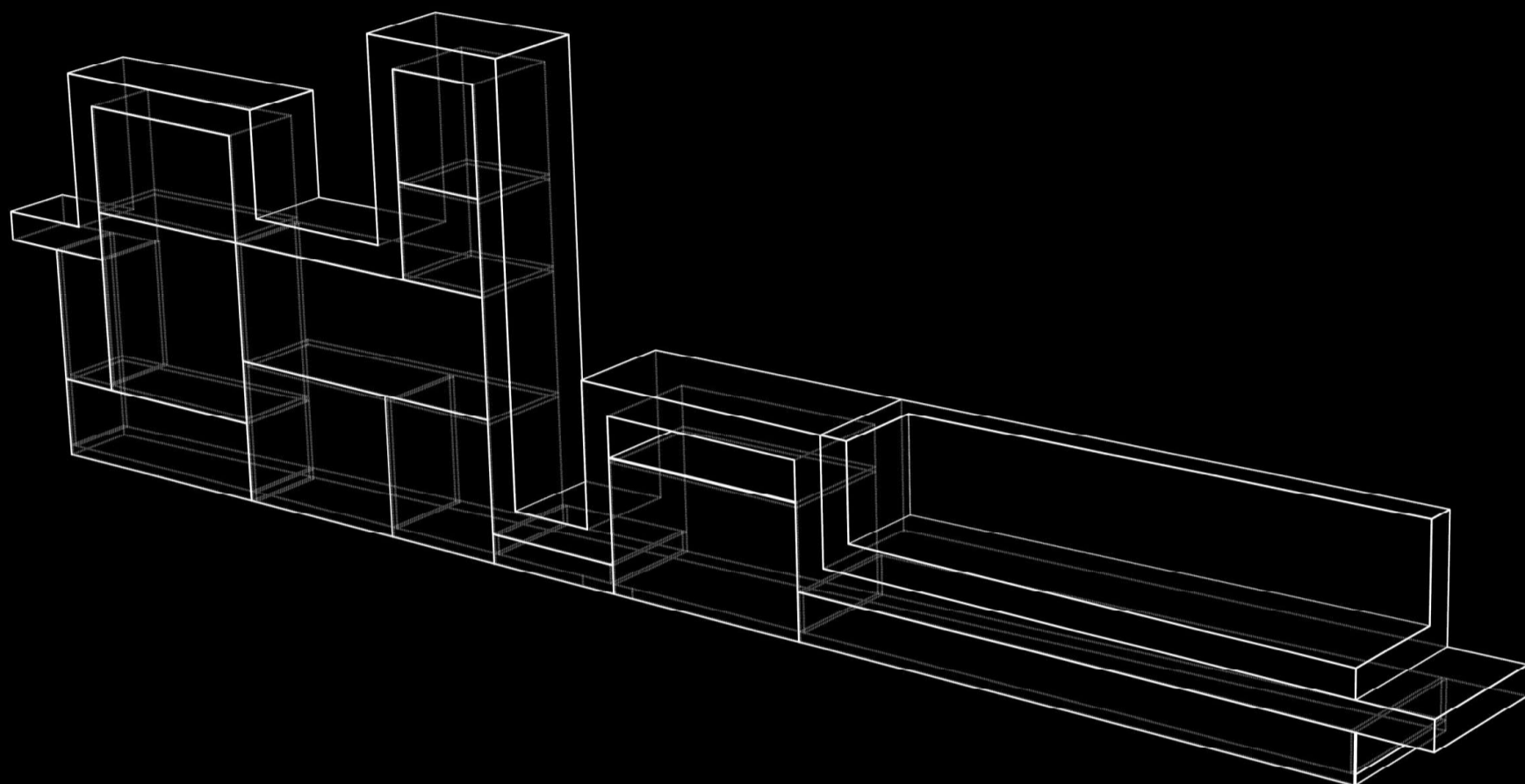




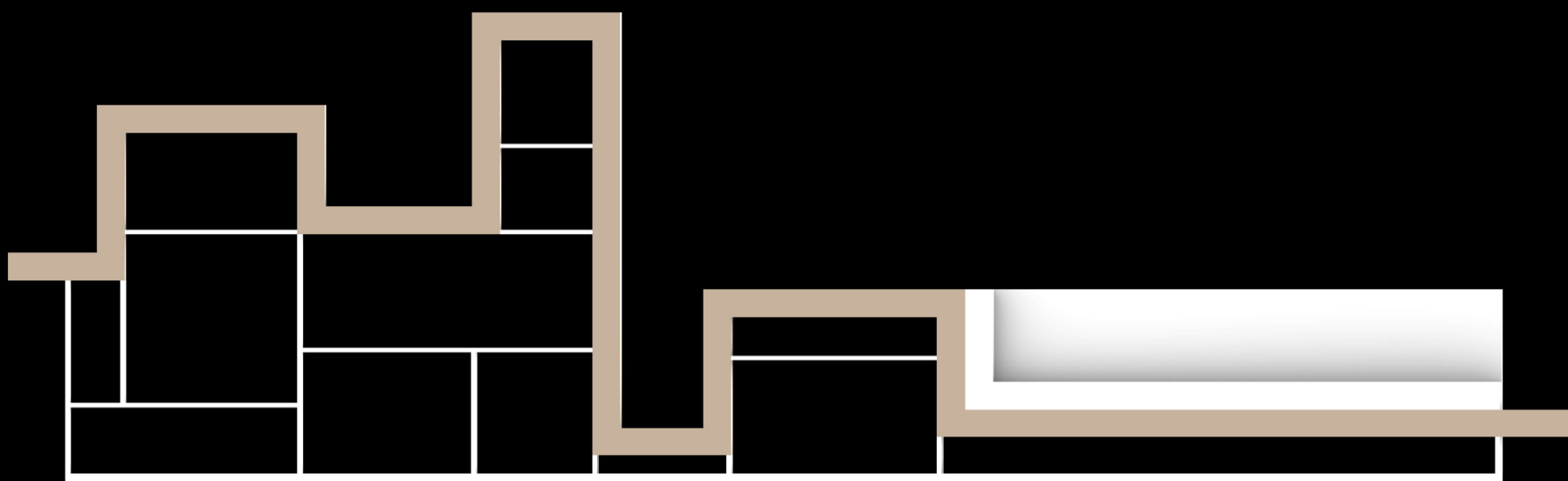
DETAIL INTERIÉROVÉHO PRVKU



DETAIL INTERIÉROVÉHO PRVKU



DETAIL INTERIÉROVÉHO PRVKU





VYSOKÉ UČENÍ FAKULTA
TECHNICKÉ ARCHITEKTURY
V BRNĚ