



VÝROČNÍ ZPRÁVA
O ČINNOSTI 2011



FAKULTA PODNIKATELSKÁ

Posláním Fakulty podnikatelské
je vychovávat ekonomy a manažery
v akreditovaných studijních programech
a programech CŽV.

FAKULTA PODNIKATELSKÁ VYSOKÉHO UČENÍ TECHNICKÉHO V BRNĚ

Svým výzkumným zaměřením chce přispívat
k rozšíření poznání a kultivaci podnikatelské sféry
a naplňovat tak krédo Fakulty podnikatelské -
Prosperita a lidskost.

OBSAH	3
FAKULTA PODNIKATELSKÁ VYSOKÉHO UČENÍ TECHNICKÉHO V BRNĚ	
Úvod	5
Organizační členění	6
Vedení fakulty	6
Seznam pracovišť	6
Akademický senát	6
Vědecká rada FP VUT v Brně	7
Rada pro strategii	8
Rada projektů	8
Disciplinární komise	8
Děkanát	9
Studijní oddělení	9
Technicko-provozní útvar - Integrovaný objekt	9
Fakultní knihovna	9
Útvar informačních systémů	9
AKADEMIČTÍ A OSTATNÍ PRACOVNÍCI FAKULTY	10
Profesorská a habilitační řízení	10
ÚSTAV FINANČÍ	11
Zaměstnanci ústavu	11
Členství v profesních organizacích a vědeckých radách	12
Zahraniční studijní a výzkumné stáže pracovníků a doktorandů	13
ÚSTAV INFORMATIKY	14
Zaměstnanci ústavu	15
Členství v profesních organizacích a vědeckých radách	16
ÚSTAV EKONOMIKY	17
Zaměstnanci ústavu	17
Členství v profesních organizacích a vědeckých radách	19
Zahraniční studijní a výzkumné stáže pracovníků a doktorandů	20
ÚSTAV MANAGEMENTU	21
Zaměstnanci ústavu	22
Členství v profesních organizacích a vědeckých radách	23
Zahraniční studijní a výzkumné stáže pracovníků a doktorandů	24
PŘEHLED AKREDITOVANÝCH STUDIJNÍCH PROGRAMŮ A OBORU NA FP VUT V BRNĚ	26
Doktorský studijní program	27
Bakalářské a magisterské studium	29
Celoživotní vzdělávání	33
Studium MBA na Fakultě podnikatelské	33
MSC in Business and Infomatics	33
Mezinárodní manažerská studia	33
Celoživotní vzdělávání v rámci akreditovaných studijních programů	34

PŘEHLED ŘEŠENÝCH VÝZKUMNÝCH PROJEKTŮ	35
PŘEHLED PUBLIKAČNÍ ČINNOSTI	36
Nejvýznamnější publikace	36
Odborné knihy	36
Články v časopisech s IF	36
Články v časopisech v databázi SCOPUS	37
Články v časopisech v databázi RVVal	38
Vydavatelská činnost	40
Knižní fond fakulty	41
KONFERENCE ORGANIZOVANÉ FAKULTOU	41
OTEVŘENÉ SEMINÁŘE	43
ZAHRANIČNÍ SPOLUPRÁCE	43
Přehled zahraničních aktivit	43
Studijní pobyty zahraničních pracovníků	45
SPOLUPRÁCE S PRAXÍ	46
Dlouhodobá spolupráce s praxí	46
Tradiční Tříkrálové setkání se zástupci firem	46
Další spolupracující subjekty	46
Realizované hospodářské smlouvy	48
Projekty ESF	48
ZE ŽIVOTA FAKULTY	49
Business Point	49
Reprezentační ples Fakulty podnikatelské	49
Veletřh pracovních příležitostí	49
Setkání absolventů na zelené louce	50
Volby do Akademického senátu	50
Vánoční strom a punč – sbírka pro děti z pěstounských rodin	50

FAKULTA PODNIKATELSKÁ VYSOKÉHO UČENÍ TECHNICKÉHO V BRNĚ

Úvod

Rok 2011 - rok rekordů

Rok 2011 se zapíše do paměti jako rok, ve kterém naše fakulta dosahovala v řadě ukazatelů výjimečných výsledků.

Projevilo se to např. nejvyšším počtem přihlášek ke studiu, které dosáhly téměř 6000. Fakultu, především doktorandy, jistě potěšilo získání akreditace čtyřletého doktorského studijního programu Ekonomika a management. Rovněž jsme akreditovali nový bakalářský studijní program Kvantitativní metody v ekonomice.

Už tradičně se nám dařilo v mezinárodních vztazích. Fakulta podnikatelská byla pořadatelem či spolupořadatelem sedmi mezinárodních konferencí. Naši studenti opět bodovali na studentských soutěžích např. ETAP a Euroweek.

Dalším rekordním výsledkem je počet studentů, kteří strávili jeden či dva semestry na zahraničních univerzitách. 172 studentů je nejvyšší počet v historii fakulty. Těší nás, že největší nárůst vyjíždějících studentů byl mezi doktorandy. Naším studentům jsme začali zprostředkovávat videokonference se zahraničními univerzitami, které se po několika zkušebních testech staly součástí pravidelné nabídky.

Publikační výkonnost fakulty, měřena bodovým hodnocením dle metodiky Rady pro výzkum, vývoj a inovace, se zvýšila o 82 %. Důležité pro fakultu však bude tento trend udržet i nadále. Proto také fakulta chce vytvářet dobré podmínky pro získávání dat a vstup do databází. V roce 2011 jsme zakoupili databázi Amadeus, která patří mezi nejvíce rozšířené databáze firemních dat v Evropě. Slibujeme si od této investice další zvýšení publikačních výstupů, zkvalitnění závěrečných kvalifikačních prací a úrovně pedagogického procesu.

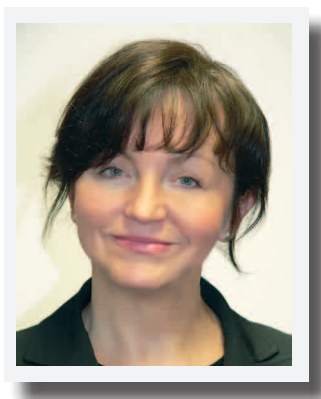
Za uplynulý rok si zaslouží pochvalu také fakultní knihovna, která v počtu výpůjček i v počtu registrovaných čtenářů patří na první místa v rámci fakult VUT.

Nezapomněli jsme ani na naše absolventy. Již podruhé jsme je v září přivítali na fakultě na neformálním „setkání na zelené louce“. V zájmu o absolventy budeme i nadále pokračovat.

Řada věcí se podařila, ale stále je třeba se zlepšovat. Příští rok zaměříme svoji pozornost ještě více na pedagogickou činnost fakulty.

Výsledky roku 2011 nás opravňují k tomu, abychom s optimismem vstoupili do roku, kdy si připomeneme 20 let založení fakulty. Budeme i nadále posilovat pozici fakulty a úroveň studia. Jsme hrdí na to, že naše fakulta je nejsilnější ve své dvacetileté historii. Je to výzva i závazek pro celou akademickou obec Fakulty podnikatelské VUT v Brně.

Anna Putnová
děkanka



Organizační členění Vedení fakulty

Děkanka

doc. RNDr. Anna Putnová, Ph.D., MBA

Proděkanka pro vědu, výzkum a doktorské studium

doc. Ing. Mária Režňáková, CSc.

Proděkanka pro vnější vztahy

Ing. Zdeňka Videcká, Ph.D.

Proděkan pro studijní záležitosti

Ing. Vojtěch Bartoš, Ph.D.

Proděkan pro rozvoj a inovace

Ing. Daniel Kába, Ph.D.

Tajemník

Ing. Jiří Zámečník

Seznam pracovišť

Děkanát

Ústav informatiky

Ředitel: Ing. Jiří Kříž, Ph.D.

Ústav financí

Ředitel: Ing. Pavel Svirák, Dr.

Ústav ekonomiky

Ředitel: doc. Ing. Tomáš Meluzín, Ph.D.

Ústav managementu

Ředitelka: PhDr. Martina Rašticová, Ph.D.

Akademický senát

Rok 2011 byl volebním rokem do Akademického senátu. Složení AS do října 2011:

Zaměstnanecká komora

Ing. Vladimír Bartošek

Ing. Radek Doskočil, Ph.D.

Ing. Petr Dydowicz, Ph.D.

Ing. Helena Hanušová, CSc.

Ing. Jiří Koleňák, Ph.D.

Ing. Vladimíra Kučerová, Ph.D.

Ing. Tomáš Heralecký, Ph.D.

Ing. Martin Mucha

Mgr. Helena Musilová -

předsedkyně akademického senátu

Ing. Lenka Niebauerová, Ph.D.

Doc. Ing. Stanislav Škapa, Ph.D. -

předseda zaměstnanecké komory

Studentská komora

Bc. Marie Dočekalová

Ing. Kristína Estélyiová

Ing. Libor Chládek

Michal Kamenský

Bc. Tomáš Král

Bc. Tomáš Krejbich -

předseda studentské komory

Martin Maťašovský

Bc. Naďa Palacká

Bc. Martin Pavlíček

Anna Růžičková

Bc. Kateřina Svobodová

Bc. Petra Svozilová

Složení Akademického senátu od října 2011.

Zaměstnanecká komora

Ing. Viktor Ondrák, Ph.D. – předseda Akademického senátu
doc. Ing. Stanislav Škapa, Ph.D. – místopředseda Akademického senátu
Ing. Michaela Beranová, Ph.D.
Ing. Radek Doskočil, Ph.D.
Ing. Helena Hanušová, Ph.D.
Ing. Tomáš Heralecký, Ph.D.
Ing. Jiří Kolečák, Ph.D.
Ing. Vladimíra Kučerová, Ph.D.
Ing. Pavel Mráček
Ing. Martin Mucha
Ing. Lenka Smolíková, Ph.D.
doc. Ing. Marek Zinecker, Ph.D.

Studentská komora

Bc. Tomáš Král – předseda studentské komory
Bc. Martina Janková
Bc. Michal Kamenský
Martin Konečný
Roman Kornelly
Tomáš Krejčí
Bc. Eva Mollíková
Bc. Naďa Palacká
Aneta Žiaková

Vědecká rada FP VUT v Brně

předsedkyně

doc. RNDr. Anna Putnová, Ph.D., MBA
Fakulta podnikatelská VUT v Brně

interní členové

prof. Ing. Jan M. Honzík, CSc.
Fakulta informačních technologií VUT v Brně

doc. Ing. Vladimír Chalupský, CSc., MBA
Fakulta podnikatelská VUT v Brně

prof. Ing. Marie Jurová, CSc.
Fakulta podnikatelská VUT v Brně

doc. Ing. Miloš Koch, CSc.
Fakulta podnikatelská VUT v Brně

prof. Ing. Vojtěch Koráb, Dr., MBA
Fakulta podnikatelská VUT v Brně

doc. Ing. Pavel Legát, CSc.
Fakulta elektrotechniky
a komunikačních technologií VUT v Brně

prof. RNDr. Ivan Mezník, CSc.
Fakulta podnikatelská VUT v Brně

prof. Ing. Karel Rais, CSc., MBA
Fakulta podnikatelská VUT v Brně

prof. Ing. Oldřich Rejnuš, CSc.
Fakulta podnikatelská VUT v Brně

doc. Ing. Mária Režňáková, CSc.
Fakulta podnikatelská VUT v Brně

prof. Ing. Vladimír Smejkal, CSc.
Fakulta podnikatelská VUT v Brně

doc. Ing. Jan Solař, CSc.
Fakulta podnikatelská VUT v Brně

doc. Ing. et Ing. Stanislav Škapa, Ph.D.
Fakulta podnikatelská VUT v Brně

prof. RNDr. Josef Šlapal, CSc.
Fakulta strojního inženýrství VUT v Brně

doc. PhDr. Ing. Jan URBAN, CSc.
Právnická fakulta Univerzity Karlovy
v Praze
Členem VR FP VUT v Brně do 31. 3. 2011

prof. Ing. Petr Vavříň, DrSc.
Fakulta elektrotechniky a komunikačních
technologií VUT v Brně

externí členové

prof. PhDr. Jana Geršlová, CSc.
Ekonomická fakulta VŠB- TU Ostrava

prof. RNDr. Jiří Hřebíček, CSc.
Přírodovědecká fakulta
Masarykovy univerzity

Ing. Jiří Kovář
UNIS, spol. s r.o.

prof. Ing. Václav Liška, CSc.
Fakulta stavební ČVUT v Praze

doc. Ing. et. Ing. Renáta Myšková, Ph.D.
Fakulta ekonomicko-správní Univerzity
Pardubice

prof. Ing. Drahomíra Pavelková, Ph.D.
Fakulta managementu a ekonomiky
Univerzity Tomáše Bati ve Zlíně

Ing. Jiří Polák, CSc.
Association for Information Society (SPIS)

JUDr. Alena Schillerová, Ph.D.
Finanční úřad Brno - venkov

prof. Ing. Jana Stávková, CSc.
Fakulta provozně ekonomická
MENDELU v Brně

prof. Ing. Luboslav Szabo, CSc.
Fakulta podnikového managementu
Ekonomickej univerzity v Bratislave



Rada pro strategii

předsedkyně

doc. RNDr. Anna Putnová, Ph.D.,
MBA FP VUT v Brně

členové

prof. Ing. Ladislav Blažek, CSc. ESF MU v Brně
prof. Ing. Vojtěch Koráb, Dr., MBA FP VUT
v Brně

Ing. Vítězslav Musil, CSc.

prof. Ing. Emanuel Ondráček, CSc. rektorát
VUT v Brně

doc. Ing. et Ing. Stanislav Škapa, Ph.D. FP VUT
v Brně

Rada projektů

předsedkyně

doc. RNDr. Anna Putnová, Ph.D., MBA

členové

Ing. Daniel Kába, Ph.D.

prof. Ing. Vojtěch Koráb, Dr., MBA

Ing. Jiří Kříž, Ph.D.

doc. Ing. Tomáš Meluzín, Ph.D.

Ing. Pavel Svirák, Dr.

PhDr. Martina Rašticová, Ph.D.

Disciplinární komise

předseda

prof. RNDr. Ivan Mezník, CSc. – předseda

členové

Mgr. Helena Musilová – tajemnice

Ing. Petr Dydowicz, Ph.D. – člen

Ing. Marie Dočekalová –

členka za studenty DSP

Bc. Tomáš Král – člen za studenty

magisterského studia

Martin Maťašovský – člen za studenty

bakalářského studia

Děkanát

Tajemník fakulty

Ing. Jiří Zámečník

Sekretariát děkanky

Eva Kohoutová

Personální oddělení

Marie Boháčová

Ekonomické oddělení

Pavla Nešporová

Ing. Nina Bouzková

Zdeňka Kaloudová

Oddělení pro tvůrčí činnost a doktorské studium

Ing. Simona Reková

Oddělení pro zahraniční styky a externí aktivity

Ing. Gabriela Kopřivová

Mgr. Marta Hallová od. 1. 6.

Oddělení podpory projektů

Mgr. Libor Ždánský

Studijní oddělení

Ing. Marta Mizerová

Ing. Radomila Brandejsová

Božena Kopřivová

Iva Křížová

Jana Paulíková

Ing. Dana Straková

Technicko- provozní útvar – Integrovaný objekt

Jaroslav Halouzka

Jaroslav Čížek

Pavel Šich

Richard Grossmann

Naděžda Jochmanová

Fakultní knihovna

Mgr. Petra Pohanová

Hana Kuglíková

Mgr. Kamila Třísková

Útvar informačních systémů

Ing. Pavel Weirich

Ing. Aleš Klusák, Ph.D

Ing. Viktor Ondrák, Ph.D.

Ing. Patrik Panáček

Ing. Petr Dydowicz, Ph. D.

Ba. Michaela Kochová

Zdeněk Cibulka

Marie Švejdová

Akademičtí a ostatní pracovníci fakulty

Počet akademických a ostatních pracovníků fakulty k 31. 12. 2011

	Počet	Přepočtený stav
profesor	10	9,15
docent	18	15,25
odborný asistent	50	39,59
asistent	24	16,63
akademičtí pracovníci celkem	102	80,62
THP	51	36,39
dělnická kategorie	3	2,56
Celkem	156	119,57

Věková struktura zaměstnanců fakulty



Profesorská a habilitační řízení

doc. Ing. Tomáš Meluzín, Ph.D.

Obor habilitačního řízení: Ekonomika a management

Téma habilitační práce: „Teorie a praxe financování podniku formou IPO v podmínkách regionu CEE“

Jmenován: 1. 7. 2011

Ústav financí

Ústav financí zabezpečuje výuku předmětů finanční analýzy a plánování, financí podniku, veřejných financí, manažerského poradenství a ucelené okruhy daňové, účetní a právní legislativy.

Ve studijním programu Ekonomika a management garantuje studijní obor **Daňové poradenství**. Od tohoto roku i nově akreditované obory **Účetnictví a daně** v bakalářském studiu a **Účetnictví a finanční řízení podniku** v navazujícím magisterském studiu. Profilovými oblastmi ústavu jsou především finanční řízení podniků, dále účetnictví, daně a právo zaměřené na jejich aplikaci v praxi včetně jejich využití při řízení firem.

Zaměstnanci ústavu

ŘEDITEL ÚSTAVU

Ing. Pavel Svirák, Dr.

ZÁSTUPCE ŘEDITELE

Ing. Helena Hanušová, CSc.

TAJEMNÍK PRO TVŮRČÍ A VZDĚLÁVACÍ ČINNOST

Ing. Jaroslava Rajchlová

SEKRETÁŘKA

Vlasta Josefíková

PROFESOŘI

prof. Ing. Miloš Konečný, DrSc.

DOCENTI

doc. Ing. Anna Fedorová, CSc.
doc. Ing. Romana Čížínská, Ph.D.
doc. Ing. Eva Lajtkepová, Ph.D.
doc. Ing. Mária Režňáková, CSc.
doc. Ing. Jan Solař, CSc.
doc. Ing. Marek Zinecker, Ph.D.

ODBORNÍ ASISTENTI

Ing. Vojtěch Bartoš, Ph.D.
Ing. Michaela Beranová, Ph.D.
Ing. Karel Brychta, Ph.D.
Ing. Martin Pernica, Ph.D.
Ing. Michal Polák, Dr.
Ing. František Řezáč, Ph.D.
Ing. Marie Jakubcová, Ph.D.
Ing. Ondřej Žížlavský, Ph.D.

ASISTENTI

JUDr. Lenka Hrstková Dubšeková
JUDr. Ing. Jan Kopřiva
Mgr. Helena Musilová
Ing. Josef Polák

DOKTORANDI
PREZENČNÍ STUDIUM

Ing. Michaela Baranyková
Ing. Monika Grebíková
Ing. Michal Karas
Ing. Zdeněk Konečný
Natalia Mokhová
Ing. Jaroslava Rajchlová
Ing. Petra Štěpánková
Ing. Eliška Zemanová

DOKTORANDI
KOMBINOVANÉ STUDIUM

Ing. Martina Fabisová
Ing. David Ficbauer
Ing. Josef Polák
Ing. František Sejkora

Členství v profesních organizacích a vědeckých radách

prof. Ing. Miloš Konečný, DrSc.

- člen Oborové rady doktorského studijního programu Ekonomika a management na Univerzitě obrany
- člen Oborové rady doktorského studijního programu Vojenský management na Univerzitě obrany

JUDr. Ing. Jan Kopřiva

- člen České advokátní komory

Mgr. Helena Musilová

- členka České advokátní komory

doc. Ing. Mária Režňáková, CSc.

- členka Vědecké rady University sv. Cyrila a Metoda v Trnave,
- členka Vědecké rady Fakulty ekonomiky a managementu University obrany v Brně
- členka Vědecké rady Fakulty podnikového managementu Ekonomické univerzity v Bratislavě
- členka redakční rady časopisu Fórum manažera vydávaného Materialovotechnologickou fakultou STU v Bratislavě se sídlem v Trnavě.
- členka Vědecké rady vydavatelství Computer Press
- členka Oborové rady doktorského studijního programu Management stavebnictví na FAST VUT v Brně

Ing. Pavel Svirák, Dr.

- člen Komory daňových poradců ČR a člen představenstva Sdružení účetních a daňových poradců

Ing. Ondřej Žížlavský, Ph.D.

- člen redakční rady časopisu International Journal of Applied Research in Business Administration and Economics



Zahraniční studijní a výzkumné stáže pracovníků a doktorandů

Ing. Michaela Beranová, Ph.D.

- Pravidelně se v rámci programu ERASMUS zúčastňuje International StaffWeek, který pořádá univerzita KATHO Kortrijk (Belgie), kde přednáší různé tematické okruhy IFRS, problematiku IFRS přednášela také na univerzitě IUT-A Lille (Francie), rovněž v rámci programu ERASMUS.
- Od roku 2006 se pravidelně účastní projektu Euroweek sítě evropských univerzit Prime Newtorking - 2011 - Portugalsko

doc. Ing. Marek Zinecker, Ph.D.

- leden 2011 - Universidad de Alfonso X el Sabio, Španělsko
- březen 2011, Katho Kortrijk, Hantal, Belgie
- květen 2011, Technologie Institut Agios Mikolaos, Řecko

Ústav informatiky

Ústav informatiky svým působením přispívá k plnění poslání Fakulty podnikatelské, a to zejména v oblasti vzdělávací, tvůrčí, poradenské a konzultační.

Ústav informatiky je garantem studijního programu Systémové inženýrství a informatika s bakalářským studijním oborem **Manažerská informatika** a magisterským studijním oborem **Informační management**.

Studijní obor Manažerská informatika vychází z kooperace Fakulty podnikatelské, Fakulty informačních technologií a Fakulty elektrotechniky a komunikačních technologií VUT v Brně. Absolvent je schopen tvůrčím způsobem řídit rozvoj aplikačního programového vybavení, vytvářet softwarové aplikace včetně portálových řešení a webových stránek, ovládá technologii zpracování dat v databázových systémech, projektování a řízení informačních a komunikačních technologií, principy bezpečnosti informací a konzultační činnosti s uživateli.

Magisterský studijní obor Informační management je zaměřen na výchovu inženýra se znalostmi systémového přístupu, vytváření a aplikačního využití informačních a komunikačních technologií se zaměřením na jejich uplatnění v ekonomice a managementu podniku. Absolvent magisterského oboru se uplatní při výzkumu, vývoji, implementaci a provozu moderních informačních a komunikačních technologií v ekonomických a řídicích procesech podniku. Může zastávat klíčové řídicí a manažerské funkce, ve kterých uplatní své znalosti systémového přístupu a aplikaci informačních a komunikačních technologií v rozhodovacích procesech podniku.



Zaměstnanci ústavu

ŘEDITEL ÚSTAVU

Ing. Jiří Kříž, Ph.D.

ZÁSTUPCE ŘEDITELE

Ing. Viktor Ondrák, Ph.D.

TAJEMNÍK PRO TVŮRČÍ A VZDĚLÁVACÍ ČINNOST

Ing. Lenka Smolíková, Ph.D.

SEKRETÁŘKA

Jana Hudlíková

PROFESOŘI

prof. Ing. Petr Dostál, CSc.
prof. Ing. Jiří Dvořák, DrSc.
prof. RNDr. Ivan Mezník, CSc.
prof. Ing. Karel Rais, CSc., MBA, dr. h. c.
prof. Ing. Vladimír Smejkal, CSc.

DOCENTI

doc. Ing. Miloš Koch, CSc.
doc. RNDr. Jiří Kropáč, CSc.
doc. RNDr. Bedřich Půža, CSc.
doc. Ing. Petr Sodomka, Ph.D., MBA

ODBORNÍ ASISTENTI

Mgr. Martina Bobalová, Ph.D.
Ing. Radek Doskočil, Ph.D.
Ing. Karel Doubravský, Ph.D.
Ing. Petr Dydowicz, Ph.D.
RNDr. Zuzana Chvátalová, Ph.D.
Ing. Aleš Klusák, Ph.D.
Ing. Bernard Neuwirth, Ph.D.
Ing. Zuzana Němcová, Ph.D.
Mgr. Veronika Novotná, Ph.D.
Ing. Pavel Svirák Jr., Ph.D.

ASISTENTI

Ing. Zdeněk Brož
Mgr. Jitka Jandová
Ing. Jan Luhan
Mgr. Eva Michalíková
Mgr. Petr Moll
Ing. Dagmar Řešetková

DOKTORANDI PREZENČNÍ STUDIUM

Ing. Jan Budík
Ing. Mgr. Livia Krejčířová
Ing. Jiří Kutal
Ing. Jaroslav Novák
Mgr. Vladěna Obrová
Ing. Zuzana Ondřejíková
Ing. Tereza Varyšová

DOKTORANDI KOMBINOVANÉ STUDIUM

Ing. Vladimír Dóša, MSc.
Ing. Eva Kotková
Ing. Hana Neníčková, MBA
Ing. Lukáš Petrucha
Ing. Dagmar Řešetková

Členství v profesních organizacích a vědeckých radách

prof. Ing. Petr Dostál, CSc.

- člen International Institute of Forecasters, USA
- člen Berkeley Initiative in Soft Computing, USA
- člen Society of Computational Economic, USA

prof. RNDr. Ivan Mezník, CSc.

- European Association for Computer Science (EATCS)
- American Mathematical Society (AMS)
- Gesellschaft für Angewandte Mathematik und Mechanik (GAMM)
- European Association for Engineering Education (SEFI)
- člen Akademické rady Bankovního institutu vysoké školy Praha
- člen redakční rady časopisu Caucasus International University Herald (Caucasus International University Tbilisi, Gruzie)
- člen redakční rady časopisu Finance and Management Review

doc. Ing. Petr Sodomka, CSc.

- předseda Centra pro výzkum informačních systémů, odborné sekce ČSSI
- člen Rady České společnosti pro systémovou integraci (ČSSI)
- člen ediční rady vydavatelství Grada, Management v informační společnosti
- člen redakční rady vědeckého časopisu Systémová integrace
- člen redakční rady mezinárodního vědeckého časopisu Journal of Enterprise Resource Planning Studies (vydává IBIMA Publishing, USA)
- člen redakční rady odborného časopisu IT Systems

Ústav ekonomiky

Ústav ekonomiky svým působením přispívá k plnění poslání Fakulty podnikatelské, a to zejména v oblasti vzdělávací, tvůrčí, poradenské a konzultační.

Ústav ekonomiky je garantem nově akreditovaného bakalářského studijního oboru **Ekonomika podniku** ve studijním programu Ekonomika a management. Cílem tohoto oboru je poskytnout uchazečům s ukončeným středoškolským vzděláním možnost bakalářského studia, v jehož průběhu student získá teoretické i praktické znalosti z oblasti ekonomiky podniku. Ústav ekonomiky je dále garantem dvou navazujících magisterských studijních oborů Podnikové finance a obchod a European Business and Finance ve studijním programu Ekonomika a management. Studium oboru **Podnikové finance a obchod** je akreditováno jak v prezenční, tak v kombinované formě. Magisterský studijní obor **European Business and Finance** je společným oborem tří univerzit: Nottingham Trent University (GB), Ekonomická universita Karola Adameického v Katovicích (PL) a Vysoké učení technické v Brně (ČR). Tento obor byl akreditován ve všech třech zemích a je podporován i ze strany Evropské unie, neboť je vystavěn na myšlence Joint Master Degree studií, která je jedním z výsledků boloňského procesu. Jde o první studijní obor svého druhu v ČR.

Tvůrčí činnost ústavu je orientována na získání nových poznatků v následujících oblastech:

- Finanční a komoditní deriváty;
- Financování podniků prostřednictvím „Initial Public Offering“;
- Hodnotový management;
- Jakost a inovace v podniku;
- Konkurenční strategie firmy;
- Competitive Intelligence;

V rámci poradenské a konzultační činnosti poskytuje ústav následující služby:

- Konzultace ke zpravodajství (monitoring konkurence, zpravodajská analýza);
- Poradenství při zakládání útvarů Competitive Intelligence;
- Konzultace k návrhu konkurenční strategie podniku dle požadavků zadavatele;
- Poradenství při realizaci prvotní veřejné nabídky akcií (IPO);
- Poradenství při využití nových druhů finančních investičních instrumentů;

Zaměstnanci ústavu

ŘEDITEL ÚSTAVU

doc. Ing. Tomáš Meluzín, Ph.D.

ZÁSTUPCE ŘEDITELE

Ing. Jiří Luňáček, Ph.D., MBA

TAJEMNÍK PRO TVŮRČÍ
A VZDĚLÁVACÍ ČINNOST

Ing. Tomáš Heralecký, Ph.D.

SEKRETÁŘKA

Marie Hrachovinová

PROFESOŘI

prof. Ing. Mirko Dohnal, DrSc.
prof. Ing. Oldřich Rejnuš, CSc.

Zaměstnanci ústavu

DOCENTI

doc. Ing. František Bartes, CSc.
doc. Ing. Tomáš Meluzín, Ph.D.
doc. Ing. Luděk Mikulec, CSc.
doc. Ing. Alena Kocmanová, Ph.D.
doc. Ing. Zdeněk Sojka, CSc.
doc. Ing. Stanislav Škapa, Ph.D.

ODBORNÍ ASISTENTI

Ing. Pavel Breinek, Ph.D.
Ing. Tomáš Heralecký, Ph.D.
Ing. Daniel Kába, Ph.D.
Ing. Lucie Kolečková, Ph.D.
Ing. Vladimíra Kučerová, Ph.D.
Ing. Jiří Luňáček, Ph.D., MBA
Ing. Jaroslav Rompotl
Ing. Václav Zeman

ASISTENTI

Ing. Mgr. Štěpánka Boušková
Ing. Libor Chládek, BA
Ing. Markéta Kruntorádová
Ing. Jaroslav Krejčíř
Ing. Jitka Studeníková
Ing. Lenka Zemánková

DOKTORANDI PREZENČNÍ STUDIUM

Ing. Nina Bočková
Ing. Marie Dočekalová
Ing. Kateřina Fojtů
Ing. Jana Hornungová
Ing. Markéta Klímková
Ing. Tomáš Krejbich
Ing. Alžběta Kubičková
Ing. Jiří Matějčík
Ing. Kamil Smolík
Ing. Martin Srna
Ing. Juliana Straková
Ing. Štěpán Veselý

DOKTORANDI EXTERNÍ KOMBINOVANÉ STUDIUM

Ing. Jan Bittner
Ing. Mgr. Štěpánka Boušková
Ing. Zdeněk Brož
Ing. Radek Hub

Ing. David Kučera
Ing. Jaroslav Krejčíř
Ing. Markéta Kruntorádová
Ing. Michal Pavlíček
Ing. Ladislav Pálka
Ing. Antonín Prokop
Ing. Monika Šimánková
Ing. Hana Wouters

Členství v profesních organizacích a vědeckých radách

doc. Ing. Tomáš Meluzín, Ph.D.

- člen vědecké rady časopisu Equilibrium
- člen vědecké rady časopisu Oeconomica Copernicana
- člen vědecké rady vydavatelství Polské ekonomické společnosti v Toruni
- člen redakční rady časopisu Trendy ekonomiky a managementu

prof. Ing. Oldřich Rejnuš, CSc.:

- člen „Moravské záchranné ekonomické komise“ (MOZEK) jihomoravského hejtmana,
- člen vědecké rady FP VUT v Brně,
- člen vědecké rady ESF MU Brno,
- člen vědecké rady nakladatelství Key Publishing.

doc. Ing. Alena Kocmanová, Ph.D.:

- šéfredaktorka vědeckého časopisu „Trendy ekonomiky a managementu“,
- členka redakční rady vědeckého časopisu „Vadyba“ (Management), Vilnius University, Lithuania,
- členka redakční rady vědeckého časopisu MANEKO (Manažment a ekonomika podniku), STU Bratislava,
- členka programového výboru mezinárodní konference Economics and Management, Riga a Knowledge Society, Varna.

doc. Ing. František Bartes, CSc.:

- člen vědecké rady nakladatelství Key Publishing.

doc. Ing. et Ing. Stanislav Škapa, Ph.D.:

- místopředseda Akademického senátu FP VUT v Brně,
- předseda Komory akademických pracovníků AS FP VUT v Brně,
- člen Akademického senátu VUT v Brně,
- člen redakční rady časopisu Aula.



Zahraniční studijní a výzkumné stáže pracovníků a doktorandů

doc. Ing. Alena Kocmanová, Ph.D.

- Riga Technical University

Ing. Vladimíra Kučerová, Ph.D.

- Technological Education Institute of Crete, Řecko
- Universidad Alfonso X el Sabio, Španělsko

Ing. Markéta Klímková

- Leeds Metropolitan University, Leeds

Ing. Jana Hornungová

- Universidad de Barcelona

Ing. Marie Dočekalová

- Leeds Metropolitan University, Leeds

Ing. Júlíana Straková

- Fachhochschule Kaiserslautern

Ústav managementu

Hlavním posláním Ústavu managementu FP je zajistit vzdělání v oblasti managementu; marketingu; společenskovedních disciplín; řízení výroby a logistiky.

Ústav managementu garantuje akreditovaný bakalářský studijní obor Ekonomika a procesní management a Management v tělesné kultuře a dále navazující magisterský studijní obor Řízení a ekonomika podniku. Dále Ústav managementu dlouhodobě úzce spolupracuje s významnými odborníky z praxe, zajišťuje studentům stáže ve firmách a spolupráci na praktických výzkumných a vývojových projektech.

Ústav managementu úzce spolupracuje s prestižními zahraničními univerzitami (např. Nottingham Trent University; University of Sevilla; Riga Techniska Universitate; Michigan University, USA; University of British Columbia, Vancouver, Canada, University of Iceland, Iceland) a podporuje výměnné pobyty akademických pracovníků i studentů.

Cílem dílčích výzkumných záměrů řešených dlouhodobě na Ústavu managementu je podrobně zmapovat následující přístupy v managementu a marketingu v současném globálním evropském prostředí:

- Strategický rozvoj konkurenceschopnosti v globálním prostředí.
- Determinanty růstu a poklesu u MSP se zaměřením na rodinné firmy, které byly založeny přistěhovalci.
- Analýza nástrojů marketingové komunikace z pohledu vybraných zájmových skupin pro vytvoření integrovaného komunikačního mixu.
- Holistický přístup při vytváření marketingové strategie.
- Efektivní vedení a řízení multikulturních týmů.
- Logistické koncepce a metodologie aplikace softwarových produktů při průběhu zakázky firmou.



Zaměstnanci ústavu

ŘEDITELKA ÚSTAVU

PhDr. Martina Rašticová, Ph.D.

ZÁSTUPCE ŘEDITELE

Ing. Vladimír Bartošek, Ph.D.

TAJEMNÍK PRO TVŮRČÍ
A VZDĚLÁVACÍ ČINNOST

Ing. et. Ing. Pavel Juřica

SEKRETÁŘKA

Bohdanka Braunerová

PROFESOŘI

prof. Ing. Marie Jurová, CSc.
prof. Ing. Vojtěch Koráb, Dr., MBA

DOCENTI

doc. Ing. Vladimír Chalupský, CSc., MBA
doc. RNDr. Anna Putnová, Ph.D., MBA
doc. PhDr. Iveta Šimberová, Ph.D.

ODBORNÍ ASISTENTI

PhDr. Emilie Franková, Ph.D.
Ing. Vít Chlebovský, Ph.D.
Ing. Lucie Kaňovská, Ph.D.
Ing. Jiří Koleňák, Ph.D.
Ing. Zdeňka Konečná, Ph.D.
PhDr. Ing. Jiří Pokorný, CSc.
Ing. Josef Šunka, Ph.D.
Ing. Josef Veselý, CSc.
Ing. Zdeňka Videcká, Ph.D.
Ing. Robert Zich, Ph.D.
doc. Ing. et Ing. Fabian Khateb, Ph.D. et Ph.D.
Ing. Lenka Černohorská, Ph.D.

ASISTENTI

Ing. Pavel Mráček
Ing. Martin Mucha
Ing. Petr Novák
Ing. Jana Vaškovičová

DOKTORANDI
PREZENČNÍ STUDIUM

Anna Afonina
Ing. Martin Bárta
Ing. Veronika Bumberová
Ing. Romana Hajkrová
Ekaterina Chytilová
Ing. et Mgr. Patrik Jangl
Ing. Marta Jindrová
Ing. Ahmed Khaddour
Ing. Petra Koudelková
Ing. Jana Meluzínová
Ing. František Milichovský
Ing. Ludmila Navrátilová
Ing. Jan Rosenberg
Ing. Valery Senichev
Ing. David Schüller
Ing. Marek Solčanský

DOKTORANDI
PREZENČNÍ STUDIUM

Ing. Andrea Svobodová
Ing. Lucie Sychrová
Ing. Petra Šmakalová
Ing. Martin Štěrba
Ing. Tomáš Šupina
Ing. Ondřej Tichý
Ing. Jitka Veselá
Ing. Michal Vyplašil
Ing. Michaela Zvejšková

DOKTORANDI
KOMBINOVANÉ STUDIUM

Ing. Kristína Estélyiová
Ing. Daniela Frejková
Ing. Jana Holánková
Ing. Pavel Juřica
Ing. Juraj Kopčáni
Ing. Vít Kratina
Ing. Pavel Mráček
Ing. Martin Mucha
Ing. Petr Novák
Ing. Viktor Prokeš
Ing. Pavel Šimonek
Ing. Jana Vaškovičová

Členství v profesních organizacích a vědeckých radách

prof. Ing. Vojtěch Koráb, CSc., MBA

- člen Vědecké rady Provozně-ekonomická fakulta Mendelovy univerzity Brno)
- člen pracovní skupiny pro ekonomii Akreditační komisi MŠMT ČR
- člen Oborové komise G účast doktorandů na inovaci studijních předmětů FRVŠ
- člen redakční rady časopisu TIBE (Transformation in Business and Economics)

prof. Ing. Marie Jurová, CSc.

- členka Vědecké rady Trenčianské univerzity Alexandra Dubčeka v Trenčíne, Fakulty sociálno-ekonomických vztahov
- členka redakční rady odborného časopisu Logistika,

doc. RNDr. Anna Putnová, Ph.D., MBA

- členka hodnotící komise manažerů roku ČMA
- členka výboru Společnosti pro etiku v ekonomii
- čestná předsedkyně Moravské asociace podnikatelek a manažerek
- členka redakční rady Journal of Global Business and Technology, NY, USA
- členka týmu Regionální inovační strategie Brno
- členka pracovní skupiny pro přípravu ISO 26 000

doc. Ing. Vladimír Chalupský, CSc., MBA

- člen České marketingové společnosti
- člen European Institute for Advanced Studies in Management

PhDr. Martina Rašticová, Ph.D.

- členka mezinárodních asociací (APA, division 35 Society for the Psychology of Women, The Society for the Psychological Study of Social Issues, International Association for Cross-Cultural Psychology, Systems in Transition, British Sociological Association)

doc. PhDr. Iveta Šimberová, Ph.D.

- členka Oborové rady doktorského studijního programu P2807-Chemické a procesní inženýrství, studijní obor 2807V009-Řízení a ekonomiky podniku
- členka redakční rady časopisů „Maneko“, vědecký časopis Fakulty chemické a potravinářské technologie STU v Bratislavě - Katedra manažmentu, vědeckého časopisu „Trendy ekonomiky a managementu“ a vědeckého časopisu Fakulty ekonomie a podnikania PEVŠ, Bratislava, SK
- „Ekonomika a podnikanie/Economics and Business“,
- členka Academy of International Business,
- členka České marketingové asociace

PhDr. Emilie Franková, Ph.D.

- Členství v odborných společenstvích
Asociace vysokoškolských poradců, Česká společnost pro jakost a zakladatelka a předsedkyně nové odborné skupiny „Tvořivost a inovace“ při České společnosti pro jakost, Českomoravská psychologická společnost)

Ing. Zdeňka Konečná, Ph.D.

- členka mezinárodní vědecké sítě EIASM, IDA, EPWS

Zahraniční studijní a výzkumné stáže pracovníků a doktorandů

prof. Ing. Vojtěch Koráb, CSc., MBA

- University of Sevilla, Španělsko
- University of Alicante, Španělsko

doc. PhDr. Iveta Šimberová, Ph.D.

- Riga Technical University, Lotyšsko

PhDr. Martina Rašticová, Ph.D.

- University of Iceland, Island

Ing. Zdeňka Videcká, Ph.D.

- University of Alicante, Španělsko
- University of Iceland, Island

Ing. Robert Zich, Ph.D., Ing. Pavel Mráček

- TAMK University of Applied Sciences, Finsko

Ing. Zdeňka Konečná, Ph.D.

- KATHO HANTAL Kortrijk, Belgie
- University Bamberg, Německo

Ing. Jan Rosenberg

- Nottingham Trent University, Velká Británie

Ing. Jitka Veselá, Ing. Petra Koudelková

- Sofia University „St. Kliment Ohriški“, Bulharsko

Ing. Ludmila Navrátilová

- Université de Rennes, Francie

Ing. František Milichovský, Ing. Lucie Sychrová, Ing. Petra Šmakalová

- Kaunas University of Technology, Kaunas, Litva

Ekaterina Chytilová

- Iževsk State Technical University, Rusko

Ing. Michal Vyplášil

- The University of Vienna, Rakousko

Mgr. Valery Senichev

- KATHO, Kortrijk, Belgie



Přehled akreditovaných studijních programů a oborů na FP VUT v Brně

Studijní program			Studijní obor		Forma studia	Doba studia	Jazyk výuky	Garant oboru
typ	kód	název	kód	název				
bakalářský	B6207	Kvantitativní metody v ekonomice	6207R005	Matematické metody v ekonomice	P	3	Č	prof. Ing. Petr Dostál, CSc.
	B6208	Ekonomika a management	6202R006	Daňové poradenství	P, K	3	Č	Ing. Pavel Svirák, Dr.
			6202R049	Účetnictví a daně	P	3	Č	doc. Ing. Mária Režňáková, CSc.
			6208R020	Ekonomika podniku	P	3	Č	prof. Ing. Oldřich Rejnuš, CSc.
			6202R161	Ekonomika a procesní management	P	3	Č	prof. Ing. Marie Jurová, CSc.
			6208R168	Management v tělesné kultuře	P	3	Č	doc. Ing. Vladimír Chalupský, CSc., MBA
	B6209	Systémové inženýrství a informatika	6209R021	Manažerská informatika	P, K	3	Č	doc. Ing. Miloš Koch, CSc.
navazující magisterský	N6208	Ekonomika a management	6208T090	Podnikové finance a obchod	P, K	2	Č	prof. Ing. Oldřich Rejnuš, CSc.
			6208T097	Řízení a ekonomika podniku	P, K	2	Č, A	doc. RNDr. Anna Putnová, Ph.D., MBA
			6208T117	Účetnictví a finanční řízení podniku	P	2	Č	doc. Ing. Mária Režňáková, CSc.
	N6209	Systémové inženýrství a informatika	6209T015	Informační management	P	2	Č	doc. Ing. Miloš Koch, CSc.
	N6208	Economics and Management	6208T150	European Business and Finance	P	2	A	doc. Ing. Stanislav Škapa, Ph.D.
doktorský	P6208	Ekonomika a management	6208V097	Řízení a ekonomika podniku	P, K	3	Č, A	prof. Ing. Vojtěch Koráb, Dr., MBA
			6208V089	Podnikové finance	P, K	3	Č, A	prof. Ing. Oldřich Rejnuš, CSc.
			6208V097	Řízení a ekonomika podniku	P, K	4	Č, A	prof. Ing. Vojtěch Koráb, Dr., MBA
			6208V089	Podnikové finance	P, K	4	Č, A	prof. Ing. Oldřich Rejnuš, CSc.

Doktorský studijní program

Oborová rada DSP FP VUT v Brně

Předsedkyně

doc. Ing. Mária Režňáková, CSc.
Fakulta podnikatelská VUT v Brně

Členové

prof. Ing. Ladislav Blažek, CSc.
Ekonomicko-správní fakulta Masarykovy univerzity

prof. Ing. Jan Čapek, CSc.
Fakulta ekonomicko – správní Univerzity Pardubice

prof. Ing. Marie Jurová, CSc.
Fakulta podnikatelská VUT v Brně

doc. Ing. Miloš Koch, CSc.
Fakulta podnikatelská VUT v Brně

prof. Ing. Vojtěch Koráb, Dr., MBA
Fakulta podnikatelská VUT v Brně

doc. RNDr. Anna Putnová, Ph.D., MBA
Fakulta podnikatelská VUT v Brně

prof. Ing. Oldřich Rejnuš, CSc.
Fakulta podnikatelská VUT v Brně

doc. Ing. Pavel Žufan, Ph.D.
Fakulta provozně ekonomická MENDELU v Brně

Stav doktorandů k 1. 9. 2011

	Forma studia	Obor		Celkem
		Podnikové finance	Řízení a ekonomika podniku	
Počet doktorandů	prezenční	17	33	50
	kombinovaná	4	30	34
Nově přijatí	prezenční	4	8	12
	kombinovaná	1	3	4
Studium ukončili		9	35	44
- na vlastní žádost		1	10	11
- neplnění studijních povinností		3	9	12
- obhajobou práce			5	5

Seznam absolventů DSP 2011

Jméno: Ing. Zuzana Němcová

Název práce: Strategické řízení elektronického obchodu firmy

Školitel: prof. Ing. Jiří Dvořák, DrSc.

obhájeno: 29. června 2011

Jméno: Ing. Lenka Černožorská

Název práce: Metodika měření společenské odpovědnosti firem

Školitel: doc. RNDr. Anna Putnová, Ph.D., MBA

obhájeno: 29. června 2011

Jméno: Ing. Vladimír Bartošek

Název práce: Společné plánování výrobního procesu v logistické síti

Školitel: prof. Ing. Marie Jurová, CSc.

obhájeno: 31. května 2011

Jméno: Ing. Kristína Estélyiová

Název práce: Tvorba strategických partnerstiev vo vybranom regióne

Školitel: prof. Ing. Vojtěch Koráb, Dr., MBA

obhájeno: 6. října 2011

Jméno: Ing. Klára Placier

Název práce: Vliv recese na uplatňování Corporate Social Responsibility

Školitel: doc. RNDr. Anna Putnová, Ph.D., MBA

obhájeno: 6. října 2011



Bakalářské a magisterské studium

Zájem uchazečů o studium bakalářských a navazujících magisterských studijních programů pro akademický rok 2011/2012

	počet podaných příhlášek	dostavili se*)	počet přijatých	počet zapsaných
Prezenční forma studia				
B6208 Ekonomika a management				
Ekonomika podniku	1 152	953	275	185
Ekonomika a procesní management	769	628	233	134
Management v tělesné kultuře	204	162	77	51
Účetnictví a daně	801	667	241	154
B6209 Systémové inženýrství a informatika				
Manažerská informatika	492	401	351	228
N6208 Ekonomika a management				
Podnikové finance a obchod	463	334	242	115
Řízení a ekonomika podniku	561	481	304	153
Účetnictví a finanční řízení podniku	166	128	96	53
N6209 Systémové inženýrství a informatika				
Informační management	226	171	158	127
N6208 Economics ang Management				
European Business and Finance	64	39	34	15
Celkový počet v prezenční formě studia	4 998	3 964	2 011	1 215
Kombinovaná forma studia				
B6208 Ekonomika a management				
Daňové poradenství – 3.ročník	44	36	33	32
B6209 Systémové inženýrství a informatika				
Manažerská informatika – 3.ročník	24	16	14	11
N6208 Ekonomika a management				
Podnikové finance a obchod	239	163	92	61
Řízení a ekonomika podniku	411	298	170	131
Celkový počet v kombinované formě studia	718	513	309	235
Celkový počet	5 716	4 477	2 320	1450

*) Údaj obsahuje počet uchazečů, kteří se dostavili k přijímací zkoušce (u oboru Management v tělesné kultuře i uchazeči, kteří se dostavili k talentové zkoušce, ale neprospěli) včetně počtu uchazečů, kteří byli přijati promínutím přijímací zkoušky

Fakulta zaznamenává rostoucí zájem uchazečů o studium. V akademickém roce 2011/2012 byl otevřen nově akreditované bakalářské studijní obory Ekonomika podniku, Účetnictví a daně a navazující magisterský studijní obor Účetnictví a finanční řízení podniku. Účetnictví a daně nahradí původní obor Daňové poradenství.

Do bakalářských studijních oborů byli uchazeči přijímáni na základě výsledků dosažených u přijímací zkoušky (u oboru Management v tělesné kultuře navíc dle talentové zkoušky), pouze u oboru Manažerská informatika byla stanovena kritéria pro přijetí prominutím přijímací zkoušky – prospěch ve vybraných předmětech na střední škole. Do navazujících magisterských studijních programů byli uchazeči také přijímáni dle výsledků přijímací zkoušky, prominutím přijímací zkoušky byli přijati pouze absolventi bakalářských studijních programů z Fakulty podnikatelské, kteří studium úspěšně ukončili v roce 2011 a dosáhli váženého studijního průměru za bakalářské studium do 1,80 včetně.

Přehled počtu studentů v akreditovaných bakalářských a navazujících magisterských studijních programech a oborech k 31.10.2011

	prezenční forma	kombinovaná forma	celkem
B6208 Ekonomika a management	1259	51	1310
Daňové poradenství	418	51	469
Ekonomika a procesní management	367	0	367
Ekonomika podniku	185	0	185
Management v tělesné kultuře	135	0	98
Účetnictví a daně	154	0	154
B6209 Systémové inženýrství a informatika	499	12	511
Manažerská informatika	499	12	511
N6208 Ekonomika a management	637	369	1 006
Podnikové finance a obchod	228	117	345
Řízení a ekonomika podniku	356	252	661
Účetnictví a finanční řízení podniku	53	0	53
N6209 Systémové inženýrství a informatika	225	0	225
Informační management	225	0	225
N6208 Economics and Management	37	0	37
European Business and Finance	37	0	37
Celkový počet studentů	2 657	432	3 089

V porovnání s počtem studentů v akreditovaných bakalářských a navazujících magisterských studijních programech k 31. 10. 2010 došlo k nárůstu o 289 studentů. K tomuto nárůstu došlo díky otevření nových studijních oborů a také naplněním 3. ročníku oboru Ekonomika a procesní management, Management v tělesné kultuře a 2. ročníku navazujícího magisterského studijního oboru Informační management.

Prospěchová stipendia

V souladu se Stipendijním řádem VUT a platnou směrnicí děkanky studentům s vynikajícím studijními výsledky fakulta poskytuje prospěchové stipendium.

	2010/2011	2011/2012		
Studijní průměr	výše stipendia	počet studentů	výše stipendia	počet studentů
pásmo 1 1,00 - 1,10	2.000,-	3	2.000,-	3
pásmo 2 1,11 - 1,20	1.500,-	17	1.500,-	7
pásmo 3 1,21 - 1,30	1.000,-	33	1.000,-	15
Počet studentů celkem		53		25

Stanovený studijní průměr pro přiznání prospěchového stipendia se nemění. V průběhu posledních let dochází k poklesu počtu studentů, kteří splňují kritéria – v akademickém roce 2009/2010 pobíralo prospěchové stipendium 63 studentů, v roce 2010/2011 53 studentů, v roce 2011/2012 jen 25 studentů

Přehled absolventů

Přehled absolventů v akreditovaných bakalářských a navazujících magisterských studijních programech a oborech od 1.1.2011 do 31.12.2011

	prezenční forma	kombinovaná forma	celkem
B6208 Ekonomika a management			
Daňové poradenství	148	21	169
Ekonomika a procesní management	30	0	30
B6209 Systémové inženýrství a informatika			
Manažerská informatika	107	11	118
N6208 Ekonomika a management			
Podnikové finance a obchod	84	34	118
Řízení a ekonomika podniku	168	101	269
N6208 Economics and Management			
European Business and Finance	24	0	24
Celkový počet absolventů	570	167	737

Za vynikající studijní výsledky během studia a u státní závěrečné zkoušky a za výbornou úroveň zpracování závěrečné práce (bakalářské nebo diplomové) byla udělena ocenění těmto absolventům:

OCENĚNÍ – STUDENT / STUDENTKA

CENA DĚKANKY

Sedláček David, Bc.
Melicheríková Pavla, Bc.
Malošková Martina, Ing.
Folprechtová Lucie, Ing.
Hlaváčková Lucie, Ing.
Šolc Jakub, Ing.

ČESTNÉ UZNÁNÍ

Heroudek Jiří, Ing.
Holeksa Rostislav, Ing.
Richtř Jiří, Ing.
Juráková Petra, Ing.
Málková Andrea, Ing.

STUDIJNÍ OBOR

Daňové poradenství
Ekonomika a procesní management
Podnikové finance a obchod – prezenční studium
Řízení a ekonomika podniku – prezenční studium
Řízení a ekonomika podniku – prezenční studium
Řízení a ekonomika podniku – prezenční studium

Podnikové finance a obchod – kombinované studium
Řízení a ekonomika podniku – prezenční studium
Řízení a ekonomika podniku – prezenční studium
Řízení a ekonomika podniku – kombinované studium
Řízení a ekonomika podniku – kombinované studium

Významné sportovní akce na sportovištích VUT v Brně

Účast děkanky fakulty doc. RNDr. Anny Putnové, Ph.D., MBA. na slavnostním zahájení atletických soutěží v rámci handicapované mládeže ve sportovním areálu PPV.

Nejlepší sportovci VUT v Brně z Fakulty podnikatelské:

Bartel Adam – judo
Bolf David – softbal
Fabián Ondřej – florbal
Franěk Petr – házená
Klusáček Jiří – softbal, baseball
Kotula Pavel – florbal
Koutníková Markéta – silový trojboj
Kroulík Jakub – karate
Kroupa Tomáš – běh na lyžích, triatlón
Řezníček Tomáš – biatlón, běh na lyžích
Novák Jan – Vassův běh

Celoživotní vzdělávání

Celoživotní vzdělávání je jednou z oblastí, které fakulta věnuje velkou pozornost již od dob svého vzniku. Svědčí o tom nejenom kurzy celoživotního vzdělávání v rámci akreditovaných studijních oborů, ale také společné programy se zahraničními univerzitami – MBA, MSc.

Studium MBA na Fakultě podnikatelské

Fakulta podnikatelská patří mezi přední poskytovatele špičkového manažerského vzdělávání, vedoucího k titulu MBA (Master of Business Administration) v České republice. Patří mezi první instituce, které tento typ vzdělávání v našich podmínkách rozvíjejí. V rámci Brno Business School je toto studium pořádané od roku 1993 ve spolupráci s Nottingham Business School při Nottingham Trent University z Velké Británie, od roku 2001 pořádáme také MBA ve spolupráci s Dominican University z Chicaga, USA. Brno Business School je zároveň zakládajícím členem České asociace MBA škol (CAMBAS, 1998).

V roce 2011 studovalo v „britském“ modelu programu MBA 83 účastníků ve čtyřech studijních skupinách a 44 účastníků úspěšně ukončilo studium. V US MBA ve dvou studijních skupinách studovalo 30 posluchačů.

Studium MBA na Fakultě podnikatelské je vnímáno odbornou veřejností jako vysoce kvalitní a náročné. Při přípravě obsahové náplně tohoto studia vycházíme z nejnovějších poznatků v oblasti manažerské teorie, ze zkušeností našich úspěšných firem. Mimořádnou pozornost věnujeme provázání teorie s praxí – lektoři jsou zkušení pedagogové z VUT a dalších našich i zahraničních univerzit, a špičkoví odborníci z praxe, nejčastěji z řad našich absolventů.

MSC in Business and Informatics

Fakulta podnikatelská realizuje na základě udělené akreditace britskou The Nottingham Trent University studijní program MSC in Business and Informatics. Jedná se o jedinečný program v České republice, který je zaměřen na přípravu odborníků v oblasti informatiky jako podpůrné oblasti systému řízení a organizace podniku. Klade důraz na poznání ucelených teoretických základů, zvládnutí praktických dovedností a pochopení vzájemných souvislostí teoretických i praktických poznatků. Posluchači získají znalosti a dovednosti ve zpracování odborných informací se zaměřením na ekonomické aspekty řízení podniku. Absolventi najdou uplatnění v oblasti analýzy, projektování a řízení IS a dále v oblasti analýz a modelování složitých podnikových procesů s využitím prostředků umělé inteligence.

V roce 2011 fakulta otevřela již třetí běh tohoto studia. V tomto roce studium úspěšně ukončilo 16 studentů, 45 studentů aktuálně studuje v prvním a druhém ročníku.

Mezinárodní manažerská studia

Fakulta podnikatelská dále organizuje dvouletá Mezinárodní manažersko-marketingová studia organizovaná společně s univerzitami v Polsku, a to nejdříve s Univerzitou M. Kopernika v Toruni a od roku 2006 pak s Ekonomickou univerzitou v Katowicích. Tato studia jsou nejdelšími studii se zahraniční univerzitou v historii VUT v Brně. V tomto roce slaví již 31 výročí. V těchto studiích studují společně vrcholoví řídicí pracovníci z ČR, Slovenska a Polska. V roce 2011 se tohoto studia účastnilo 88 posluchačů.

Celoživotní vzdělávání v rámci akreditovaných studijních programů

V roce 2011 byly otevřeny čtyři kurzy celoživotního vzdělávání v rámci akreditovaných studijních programů – Daňové poradenství, Manažerská informatika, Podnikové finance a obchod, Řízení a ekonomika podniku.

Přehled počtu účastníků kurzů celoživotního vzdělávání

	počet účastníků kurzů k 31.10.2011	počet absolventů kurzů v roce 2011
Daňové poradenství	62	31
Manažerská informatika	49	11
Podnikové finance a obchod	11	7
Řízení a ekonomika podniku	19	16
Celkový počet účastníků	141	65

Úspěšní absolventi kurzů celoživotního vzdělávání mohou při splnění stanovených podmínek pokračovat ve studiu v akreditovaných studijních oborech. V akademickém roce 2011/2012 pokračují ve studiu ve 3. ročníku oborů Daňové poradenství a Manažerská informatika v kombinované formě všichni absolventi příslušných kurzů celoživotního vzdělávání.

Ve 2. ročníku oboru Podnikové finance a obchod v kombinované formě studia pokračují všichni absolventi kurzu, ve 2. ročníku oboru Řízení a ekonomika podniku v kombinované formě studia pokračuje 15 absolventů.



Přehled řešených výzkumných projektů

Řešitel/spoluřešitel	Číslo	Název
Kocmanová Alena, doc. Ing., Ph.D.	GAČR P403/11/2085	Konstrukce metod pro vícefaktorové měření komplexní podnikové výkonnosti ve vybraném odvětví.
Koráb Vojtěch, prof. Ing., Dr., MBA	WD-39-07-1	Rozvojový interaktivní audit - Metodika RIA pro hledání, nastavení a aplikaci vhodných nástrojů regionální politiky, které přispějí ke zmírnění a odstranění regionálních disparit a napomohou dynamizaci ekonomického a sociálního rozvoje v regionech.
Režňáková Mária, doc., CSc.	KONTAKT MEB 0810138	Vliv finančních trhů na finanční řízení podniků v ČR a SR v podmínkách globalizace.

Od roku 2010 je dle směrnice rektora tvůrčí činnost studentů doktorských i magisterských studijních pracovníků jako i akademických pracovníků fakulty podporována v rámci tzv. specifického vysokoškolského výzkumu. V roce 2011 byly na fakultě řešeny 2 standardní projekty:

Druh	Řešitel	Název
standardní	Putnová Anna, doc. RNDr., Ph.D., MBA	Inovativní přístupy v managementu a v marketingu v globálním evropském prostředí
standardní	Zinecker Marek, doc. Ing., Ph.D.	Rozvoj poznatků ke zdokonalování informační podpory ekonomického řízení podniku

Projekty FRVŠ

Řešitel	Projekt
Konečná Zdeňka, Ing., Ph.D.	3144/2011/F5a Obsahová a metodická inovace předmětu „Cross Cultural Issues in the European Human Resource Management“
Škapa Stanislav, doc. Ing et Ing., Ph.D.	782/2011/F5a Obsahová a metodická inovace předmětu European Business Environment

Přehled publikační činnosti

Počet výstupů	2010			2011		
	celkem	bodované		celkem	bodované	
Časopis	64	41	66%	96	61	63%
Odborná kniha	7	7	100%	8	8	100%
Sborník	82	5	6%	151	0	0%
Kapitola v knize	4	0	0%	3	3	100%
Ostatní	28	0	0%	26	0	0%
CELKEM	189	53	28%	284	72	25%

Nejvýznamnější publikace Odborné knihy

BARTES, F. Strategie konkurenčních střetů. Monografie. Ostrava, KEY Publishing. 2011. 171 p. ISBN 978-80-7418-100-9.

BARTES, F. The Competition Fight in the Entrepreneurial Activity. Management. London, Great Britain, STS Science centre Ltd., 2011. 124 p. ISBN 978-1-908235-00-8.

BARTES, F.; DOSTÁL, V.; LOUBAL, J. Hodnotové inženýrství. Monografie. Ostrava, KEY Publishing. 2011. 379 p. ISBN 978-80-7418-106-1.

DOSTÁL, P. Advanced Decision Making in Business and Public Services. 1. Brno, CERM. 2011. 168 p. ISBN 978-80-7204-747-5.

MEZNÍK, I. Úvod do matematické ekonomie pro ekonomy. 1. Brno, CERM, s.r.o. 2011. 189 p. ISBN 978-80-214-4239-9.

POLEDNÁKOVÁ, A.; ČIŽINSKÁ, R.; HRVOLOVÁ, B.; REŽŇÁKOVÁ, M.; SZARKOVÁ, M. Vplyv finančných trhov na finančné riadenie podnikov posobiacich v SR a ČR v kontexte súčasných globálnych procesov. vedecké monografie. Bratislava, Ekonóm. 2011. 175 p. ISBN 978-80-225-3252-5.

REJNUŠ, O. Finanční trhy - 3. rozšíření vydání. Ekonomie. Ostrava, Key Publishing. 2011. 690 p. ISBN 978-80-7418-128-3.

ŽIŽLAVSKÝ, O. Měření výkonnosti inovačního procesu. Monografie. Brno, Akademické nakladatelství CERM, s.r.o. 2011. 154 p. ISBN 978-80-7204-760-4.

Články v časopisech s IF

KOCMANOVÁ, A.; DOHNAL, M.; MELUZÍN, T. QUALITATIVE EQUATIONLESS MODELS AS SIMPLE INTEGRATORS OF VAGUE SUSTAINABILITY KNOWLEDGE ITEMS. Transformations in Business&Economics. 2011. 11(3). p. 187 - 196. ISSN 1648-4460.

ČERNÍK, J.; ŠTERCOVÁ, E.; ŠTERC, J.; FICTUM, P.; LUŇÁČEK, J.; HALOUZKA, R. The effect of intensive fattening of bulls with a high-concentrate diet on ruminal mucosa - a morphometric study. ACTA VETERINARIA BRNO. 2011. 80(3). p. 275 - 279. ISSN 0001-7213.

Články v časopisech v databázi SCOPUS

BARTES, F. Comparing the Potential use of Oriental War Philosophy and Western Combat Strategies in the Competition of Companies. *Acta Universitatis Agriculturae et Silviculturae Mendelianae Brunensis*. 2011. 2011(2). p. 21 - 24. ISSN 1211-8516.

BARTES, F. INTELLIGENCE ANALYSIS - THE ROYAL DISCIPLINE OF COMPETITIVE INTELLIGENCE. *Acta Universitatis Agriculturae et Silviculturae Mendelianae Brunensis*. 2011. LIX(7). p. 39 - 56. ISSN 1211-8516.

BRYCHTA, K.; SVIRÁK, P. INTANGIBLE ASSET TAX DEPRECIATION IN THE CZECH REPUBLIC. *Acta Universitatis Agriculturae et Silviculturae Mendelianae Brunensis*. 2011. LIX(7). p. 527 - 540. ISSN 1211-8516.

ESTÉLYIOVÁ, K.; KORÁB, V. Conditions for making strategic alliances: The case of two enterprises from the South Moravian Region. *Acta Universitatis Agriculturae et Silviculturae Mendelianae Brunensis*. 2011. LIX(4). p. 71 - 78. ISSN 1211-8516.

CHVÁTALOVÁ, Z.; KOČMANOVÁ, A.; DOČEKALOVÁ, M. Corporate Sustainability Reporting and Measuring Corporate Performance. *Environmental Software Systems. Frameworks of eEnvironment - 9th IFIP WG 5.11 International Symposium, ISESS 2011, Brno, Czech Republic, June 27-29, 2011. Proceedings*. 2011. 9(1). p. 245 - 253. ISSN 1868-4238.

CHVÁTALOVÁ, Z.; HŘEBÍČEK, J.; ŽIGÁRDY, M. Computer Simulation of Stock Exchange Behavior in Maple. *INTERNATIONAL JOURNAL of MATHEMATICAL MODELS AND METHODS IN APPLIED SCIENCES*. 2011. 5(1). p. 59 - 65. ISSN 1998-0140.

KOČMANOVÁ, A.; DOČEKALOVÁ, M. CORPORATE SUSTAINABILITY: ENVIRONMENTAL, SOCIAL, ECONOMIC AND CORPORATE PERFORMANCE. *Acta Universitatis Agriculturae et Silviculturae Mendelianae Brunensis*. 2011. 2011(7). p. 203 - 209. ISSN 1211-8516.

RAJCHLOVÁ, J.; BARANYKOVÁ, M.; POLÁK, M.; BROŽ, Z. Proposing Changes in Legislative and Institutional Conditions for Private Equity and Venture Capital Financing in the Czech Republic - A Comparative Study with Poland. *Acta Universitatis Agriculturae et Silviculturae Mendelianae Brunensis*. 2011. LIX(7). p. 317 - 323. ISSN 1211-8516.

RAJCHLOVÁ, J.; BROŽ, Z.; BARANYKOVÁ, M.; POLÁK, M. Private Equity and Venture Capital Financing in the Czech Republic and Other European Countries - Development, Opportunities and Limitations. *Acta Universitatis Agriculturae et Silviculturae Mendelianae Brunensis*. 2011. LIX(7). p. 307 - 315. ISSN 1211-8516.

RAŠTICOVÁ, M.; VIDECKÁ, Z.; REŽŇÁKOVÁ, M.; MUSILOVÁ, H. Process Analysis of Educational Programs and Their Optimization According to the Educational Policy of European Union. In *New Horizont in Industry, Business and Education*. Corfu, TEI of Crete. 2011. p. 55 - 60. ISBN 978-960-99889-1-9.

RAŠTICOVÁ, M.; SENICHEV, V. Multiculturalism at Czech universities as a predictor of diversity work place. The case of students from former Soviet Union. *Acta Universitatis Agriculturae et Silviculturae Mendelianae Brunensis*. 2011. LIX(7). p. 325 - 336. ISSN 1211-8516.

ZINECKER, M. Private Equity and Venture Capital: Investment Fund Structures in the Czech Republic. *Acta Universitatis Agriculturae et Silviculturae Mendelianae Brunensis*. 2011. 59(7). p. 541 - 551. ISSN 1211-8516.

ŽIŽLAVSKÝ, O.; ŠMAKALOVÁ, P. Research Results in the Field of Information Support for Innovation Activities. *Acta Universitatis Agriculturae et Silviculturae Mendelianae Brunensis*. 2011. 19(4). p. 387 - 806. ISSN 1211-8516.

Články v časopisech v databázi RVVal

BRYCHTA, K. Evidence on Flat-rate Expenses under the Czech Act on Income Taxes. *International and Comparative Law Review*. 2011. 10(24-25). p. 5 - 30. ISSN 1213-8770.

BRYCHTA, K. Assessment of Consistency of the Czech Tax Law with European Union Law with a View to Non-Residents Taxation. *ACTA VŠFS*. 2011. 5(1). p. 74 - 92. ISSN 1802-792X.

BRYCHTA, K.; SVIRÁK, P. History of taxation of capital income in the Czech Republic. *Scientia&Societas*. 2011. VII(3). p. 124 - 138. ISSN 1801-7118.

BUDÍK, J.; DOSKOČIL, R. Využití programu Adaptrade při tvorbě investičního portfolia. *TRENDY EKONOMIKY A MANAGEMENTU*. 2011. 5(8). p. 11 - 193. ISSN 1802-8527.

BUDÍK, J.; DOSKOČIL, R. Využití programu Adaptrade při tvorbě investičního portfolia. *TRENDY EKONOMIKY A MANAGEMENTU*. 2011. 5(8). p. 11 - 193. ISSN 1802-8527.

DOSTÁL, P.; KŘÍŽ, J. Simulation Model for Decision Making: Build up a New Warehouse. *Systémová integrace*. 2011. 18(1). p. 64 - 69. ISSN 1210-9479.

HORNUNGOVÁ, J.; KLÍMKOVÁ, M. Dopad environmentální politiky na činnost malých a středních podniků. *Sborník vědeckých prací University Pardubice*. 2011. 2(20). p. 16 - 27. ISSN 1211-555X.

CHVÁTALOVÁ Z., GAJĐOKOVÁ L. Matematické modelování vybraného parametru logistického řetězce v systému Maple. *Informační Bulletin České Statistické společnosti*. 2011. 22(2). p. 52 - 62. ISSN 1210-8022.

KARAS, M.; REŽŇÁKOVÁ, M. Rizika prognózy tržeb na základě historických dat a jejich důsledky pro vypočtenou hodnotu podniku. *TRENDY EKONOMIKY A MANAGEMENTU*. 2011. 5(9). p. 9 - 23. ISSN 1802-8527.

KONEČNÝ, Z. Economic Value Added as a Dependence on the Corporate- and Market-life cycle. *Journal of Competitiveness*. 2011. 2/2011(2/2011). p. 71 - 82. ISSN 1804-171x.

KONEČNÝ, Z. Životní cyklus podniku a vliv na volbu finanční struktury. *TRENDY EKONOMIKY A MANAGEMENTU*. 2011. V(08). p. 27 - 38. ISSN 1802-8527.

KOUDELKOVÁ, P.; SVOBODOVÁ, A. Přístupy k řízení inovací ve středních a velkých podnicích. *TRENDY EKONOMIKY A MANAGEMENTU*. 2011. v(09). p. 84 - 89. ISSN 1802-8527.

KOUDELKOVÁ, P. Chování zaměstnanců ve firmách jako spojitost na nezaměstnanost. *Acta academica karviniensia*. 2011. 2011(2). p. 90 - 97. ISSN 1212-415X.

KREJČÍŘ, J.; WOUTERS, H.; DOHNAL, M. Possibilities of Qualitative Modeling in Bankruptcy Predictions. *Sborník vědeckých prací University Pardubice*. 2011. 2011(1). p. 89 - 100. ISSN 1211-555X.

LUŇÁČEK, J.; HERALECKÝ, T. Model podnikové produkce při nedostatku těžiskové práce. *Scientia&Societas*. 2011. 7(1). p. 160 - 172. ISSN 1801-7118.

LUŇÁČEK, J.; HERALECKÝ, T. Mechanismus eliminace důsledků nízké nabídky práce formou zvyšování mezd. *Scientia&Societas*. 2011. 2011(2). p. 151 - 166. ISSN 1801-7118.

MELUZÍN, T. Practical approaches of issuers to IPO-implementation on the Czech capital market. *Sborník vědeckých prací University Pardubice*. 2011. 16(21). p. 139 - 150. ISSN 1211-555X.

MELUZÍN, T.; ZINECKER, M. Initial Public Offerings: The Relevance of the Market Timing Hypothesis Under Conditions of the Czech Capital Market. *Journal of Competitiveness*. 2011. 3(4). p. 121 - 137. ISSN 1804-171x.

MILICHOVSKÝ, F.; SOLČANSKÝ, M.; SYCHROVÁ, L. Přístupy k měření efektivnosti

marketingových činnost. TRENDY EKONOMIKY A MANAGEMENTU. 2011. V(8). p. 131 - 138. ISSN 1802-8527.

MRÁČEK, P.; MUCHA, M. Advergaming: Application of Knowledge in the Competitive Advantage Improvement. TRENDY EKONOMIKY A MANAGEMENTU. 2011. V(08). p. 139 - 321. ISSN 1802-8527.

MRÁČEK, P.; MUCHA, M. Application of Knowledge in Advergaming as Source of Possible Competitive Advantage. Journal of Competitiveness. 2011. (3/2011). p. 108 - 118. ISSN 1804-171x.

NĚMCOVÁ, Z.; DVOŘÁK, J.; BUDÍK, J. Cybernetic model of e-commerce focused on customer. Sborník vědeckých prací University Pardubice. 2011. 2011(1). p. 1 - 100. ISSN 1211-555X.

NENIČKOVÁ, H. Metodika tvorby obchodních požadavků na informační systém. TRENDY EKONOMIKY A MANAGEMENTU. 2011. 5(8). p. 39 - 46. ISSN 1802-8527.

NOVOTNÁ, V.; LUHAN, J.; BUDÍK, J. Use of Genetic Algorithms in Economic Decision Making Processes. Systémová integrace. 2011. 2011(1). p. 57 - 63. ISSN 1210-9479.

PAVLÍČEK, M.; MELUZÍNOVÁ, J. Overview of the Situation on Photovoltaic Market in Selected Eastern European States. TRENDY EKONOMIKY A MANAGEMENTU. 2011. 2011(1). p. 48 - 57. ISSN 1802-8527.

PLACIER, K. The Impact of Recession on the Implementation of Corporate Social Responsibility in Companies. Journal of Competitiveness. 2011. 2011(2). p. 83 - 98. ISSN 1804-171x.

ŠIMBEROVÁ, I.; CHVÁTALOVÁ, Z. INNOVATIVE EDUCATIONAL TECHNOLOGIES IN HIGHER EDUCATION - MARKETING ACTIVITY EFFECTIVENESS MEASUREMENT IN SYSTEM MAPLE. Sborník vědeckých prací University Pardubice. 2011. XVI(21(3/2011)). p. 172 - 181. ISSN 1211-555X.

RAJCHLOVÁ, J.; BARANYKOVÁ, M.; POLÁK, M.; BROŽ, Z. Podmínky pro využití financování podniků formou private equity

a venture kapitálu v České republice a vybraných evropských zemích - identifikace bariér, možnosti řešení. TRENDY EKONOMIKY A MANAGEMENTU. 2011. V(9). p. 25 - 36. ISSN 1802-8527.

RAUDENSKÁ, L.; PAVLÍČEK, M.; RAŠKOVÁ, H. QUALITATIVE MODELS AS A SEGMENT OF NATIVE ENGINEERING DESIGN. Engineering Mechanics. 2011. 2011(1). p. 43 - 50. ISSN 1802-1484.

ŘEŠETKOVÁ, D.; BUDÍK, J. Analýza reakcí měnových párů na změny makroekonomických ukazatelů. TRENDY EKONOMIKY A MANAGEMENTU. 2011. V(9). p. 76 - 83. ISSN 1802-8527.

SCHÜLLER, D.; RAŠTICOVÁ, M. Marketing Communications Mix of Universities - Communication With Students in an Increasing Competitive University Environment. Journal of Competitiveness. 2011. 2011(3). p. 58 - 71. ISSN 1804-171x.

SMEJKAL, V.; VALÁŠEK, M. TEOTWAWKI elektronicky podepsaných dokumentů. Jak dlouhodobě zajistit důvěryhodnost elektronických dokumentů? Archivní časopis. 2011. 2011(4). p. 405 - 420. ISSN 0004-0398.

SMEJKAL, V.; VALÁŠEK, M. Certifikáty nejen pro podpis. DSM Data Security Management. 2011. 2011(4). p. 24 - 28. ISSN 1211-8737.

SMEJKAL, V.; KODL, J.; VALÁŠEK, M. Lesk a bída elektronických voleb. Část I. DSM Data Security Management. 2011. 2011(1). p. 38 - 41. ISSN 1211-8737.

SMEJKAL, V.; KODL, J.; VALÁŠEK, M. Lesk a bída elektronických voleb. Část II. DSM Data Security Management. 2011. 2011(2). p. 32 - 34. ISSN 1211-8737.

SMEJKAL, V.; KODL, J.; VALÁŠEK, M. Lesk a bída elektronických voleb. Část III. DSM Data Security Management. 2011. 2011(3). p. 30 - 33. ISSN 1211-8737.

SMEJKAL, V. Současné možnosti boje proti počítačové kriminalitě. DSM Data Security Management. 2011. 2011(4). p. 18 - 22. ISSN 1211-8737.

SODOMKA, P.; KLČOVÁ, H.; KŘÍŽ, J. The Czech ERP market has distinctly slowed down; is stagnancy on the way? Systémová integrace. 2011. 18(3). p. 7 - 16. ISSN 1210-9479.

SODOMKA, P.; KLČOVÁ, H.; KŘÍŽ, J. Realizace ERP projektů: Výsledky výzkumu a příklady štíhlé implementace. Systémová integrace. 2011. 18(4). p. 37 - 46. ISSN 1210-9479.

SODOMKA, P.; KLČOVÁ, H.; KŘÍŽ, J. Řízení majetku a správa kritických aktiv: Teoretická východiska, přehled českého trhu a praktické použití. TRENDY EKONOMIKY A MANAGEMENTU. 2011. 5(9). p. 90 - 98. ISSN 1802-8527.

SODOMKA, P.; KLČOVÁ, H.; KŘÍŽ, J. Řešení Business Intelligence pro výrobní podniky a jejich praktická aplikace. Systémová integrace. 2011. 18(2). p. 7 - 16. ISSN 1210-9479.

SODOMKA, P.; KLČOVÁ, H.; PETRUCHA, L. Případová studie: Řízení toku materiálu prostřednictvím RFID. Systémová integrace. 2011. 18(3). p. 17 - 25. ISSN 1210-9479.

SODOMKA, P.; KLČOVÁ, H.; ŠMARDA, J. Personální informační systém budoucnosti. Systémová integrace. 2011. 18(1). p. 7 - 14. ISSN 1210-9479.

STUDENÍKOVÁ, J. Konkurenční strategie zaměřené na spolupráci firem, proces klastrování v ČR. TRENDY EKONOMIKY A MANAGEMENTU. 2011. 5(8). p. 58 - 72. ISSN 1802-8527.

ŠIMÁNKOVÁ, M. Predikční model - nástroj volby a tvorby odměňovacího systému. TRENDY EKONOMIKY A MANAGEMENTU. 2011. V(08). p. 148 - 155. ISSN 1802-8527.

ŠKAPA, S. Risk Measurement of Equity Markets and Private Investor Behaviour. TRENDY EKONOMIKY A MANAGEMENTU. 2011. V(08). p. 85 - 101. ISSN 1802-8527.

ŠKAPA, S.; MELUZÍN, T. Zhodnocení rizikovitosti IPO indexů. Sborník vědeckých prací University Pardubice. 2011. 16(22). p. 1 - 11. ISSN 1211-555X.

ŽIŽLAVSKÝ, O. Zapojení zákazníků do inovačního procesu jako prostředek vedoucí ke zvyšování výkonnosti podniku. Journal of Competitiveness. 2011. 3(1). p. 15 - 158. ISSN 1804-171x.

Vydavatelská činnost

Fakulta podnikatelská je **vydavatelem recenzovaného odborného časopisu *Trendy ekonomika a managementu***. Vědecký časopis Trendy ekonomiky a managementu je zaměřen na publikování původních recenzovaných vědeckých prací z oblasti podnikového managementu, ekonomiky podnikání, finančního managementu, účetnictví, managementu kvality, personálního managementu, marketingu, controllingu, logistiky a informatiky. Od roku 2010 je časopis **zařazen do Seznamu recenzovaných neimpaktovaných periodik vydávaných v České republice**.



Fakulta je dále spoluvydavatelem časopisu **Transformations in Business & Economics** (ISSN 1648-4460) vydávaného od roku 1999 Vilnius University, Kaunas Fakulty of Humanities, Lithuania. Abstrakty tohoto časopisu jsou zařazené do různých mezinárodních vědeckých databází jako je Social SciSearch, SCOPUS, IBSS a jiné.

Knižní fond fakulty

Fakulta investuje do nákupu studijní literatury i elektronických databází. V průběhu roku 2011 se zvýšil počet knihovních jednotek o 2717 a ke konci roku knihovna evidovala 28 683 jednotek. Mezi nejvyužívanější elektronické databáze patří Science Direct, ProQuest, Emerald, EBSCO, Wiley InterScience.

Fakultní knihovna spolupracovala při zakoupení a zprovoznění databáze firemních dat Amadeus, která obsahuje finanční data a další informace o 18 mil. evropských firem. Databáze patří mezi nejméně rozšířené databáze firemních dat v Evropě a vedení fakulty od této investice očekává zvýšení publikačních výstupů, zkvalitnění závěrečných kvalifikačních prací a úroveň pedagogického procesu.

Konference organizované fakultou

- **International Conference „Economics and Management“**, 27. - 29. 4. 2011

Záměrem 16. ročníku mezinárodní konference bylo vytvořit společnou platformu pro odborné diskuse týkající se aktuálních trendů a změn v ekonomické a manažerské oblasti v prostředí globalizace, dále vytvořit prostor pro společenská setkání a navazování spolupráce v mezinárodním kontextu. V recenzním procesu bylo přijatých 150 příspěvků, které byly publikovány ve vědeckém časopise „Economics and Management.“



- **Days of European Universities and Research Centres**, 3. - 4. 11. 2011

Cooperation between Universities and Practise the Effective Way to Creative Innovations

(FH Wien University of Applied Sciences, Vienna University of Economics and Business, Univerzita Matyáše Kopernika, University of Iceland, University of Tampere, Tomsk Polytechnickij Universitet)

- **Diversity as a Challenge**, 3. 6. 2011

“Diversity is no longer a conversation from a position of weakness, it’s a conversation from a position of numbers, of strength, of demand, or talent innovation. Diversity isn’t something on the edges; it’s not some kind of side issue. It is the mainstream.” Sylvia Ann Hewlett.

- **„Contemporary Issues in Economy: After the crisis?“** 13. – 14. 5. 2011

Mezinárodní vědecká konference byla pořádána Fakultou ekonomických věd a řízení Univerzitou Mikuláše Koperníka v Toruni (PL), Fakultou podnikatelskou Vysokého učení technického v Brně (CZ) a Universidad Pablo de Olavide (ES). Tato konference je jedním z výstupů dlouhodobé a systematické spolupráce mezi Fakultou podnikatelskou VUT v Brně a Fakultou ekonomických věd a řízení Univerzity Mikuláše Koperníka v Toruni.

- **Videokonferenční přednáška pro studenty z RTU, Riga, Lotyšsko**, 30. 11. 2011

- **Videokonference**

V letním i v zimním semestru 2011 proběhla série videokonferencí s University of Michigan, Ann Arbor, USA a s University of British Columbia, Vancouver, Canada. Skupina českých a zahraničních studentů Fakulty podnikatelské VUT v Brně na šestnácti setkáních diskutovala na vybraná témata se studenty University of Michigan a University of British Columbia. Spolupráce bude nadále pokračovat i v roce 2012.

Přednášející Ing. Robert Zich, Ph.D.

- **International Scientific Ph.D. and Post Docs Conference**, 27. 5. 2011

- **Witness 2011**, 2. – 3. 6. 2011

- **International workshop for Ph.D. students**, 25. 11. 2011

- **On -line konference se STU Izhevsk**, 18. 3. 2011



Otevřené semináře

- Miloš Škrdlík, MBA: Konkurenceschopnost tradičního maloobchodního trhu v době ekonomické recese, 24. 2. 2011
- RNDr. Eva Kramářová, Ph.D.: Výkonnost a stres, 31. 3. 2011
- prof. Ing. Milan Zelený, Ph.D.: Trendy v globálním podnikání a jejich dynamika. Krize nebo transformace? Globalizace nebo relokalizace? 10. 5. 2011
- Michael Rostock: Alchymie podnikatelského úspěchu aneb buďte podnikateli, ne živnostníky. 20. 10. 2011



Zahraniční spolupráce

Přehled zahraničních aktivit

Fakulta podnikatelská má uzavřeno 58 bilaterálních smluv v rámci programu LLP/Erasmus. Mimo rámec programu LLP/Erasmus dále dlouhodobě spolupracuje se třemi univerzitami v Rusku, jednou univerzitou v Kolumbii a dvěma univerzitami na Taiwanu.

Sjednané počty míst v bilaterálních smlouvách a dohodách o přímé spolupráci

LLP/Erasmus	
• vyjíždějící studenti	156
• přijíždějící studenti	156
• vyjíždějící pedagogičtí pracovníci (zapojení do výuky)	79
• přijíždějící pedagogičtí pracovníci (zapojení do výuky)	73
• vyjíždějící zaměstnanci	33
• přijíždějící zaměstnanci	31
• dohody o přímé spolupráci	dle domluvy

Mobilita studentů v akademickém roce 2010-11

111 vyjíždějících studentů, z toho:

- 83 LLP/Erasmus (zahrnuje studijní pobyty a pracovní stáže)

V rámci Rozvojového programu MŠMT (RP) a mobilitního stipendijního fondu VUT v Brně (MSF) vyjelo v kalendářním roce 2011 28 studentů FP VUT v Brně (zahrnuje výjezdy mimo program LLP/Erasmus).

69 přijíždějících studentů, z toho:

- 62 LLP/Erasmus
- 7 Rusko

Mezinárodní studentské soutěže

- **Euoweek 2011**
 - Portugalsko, Coimbra, 1. – 9. 5. 2011
 - téma: „Water 4 all“
 - 1. místo za projekt „A Sustainable Approach in the Bottled Water Industry“ pro studentku Barboru Čáčovou a Martinu Danihelkovou
- **ETAP** (European Taxation and Accounting in Practise)
 - Česká republika, Brno
 - studenti FP VUT v Brně byli členy pěti týmu; Vlastimil Vodička a Kristýna Jančová byli v týmech, které obsadily první místa

• ISO

- (International Students´ Olympiad)
- Rusko, Petrohrad
- 10. místo v sekci: Katarína Košteková

Mobilita pedagogických pracovníků v akademickém roce 2010-11 (zapojených do výuky)

15 vyjíždějících pedagogických pracovníků, z toho:

- LLP/Erasmus (Belgie, Finsko, Litva, Lotyšsko, Portugalsko, Rakousko, Turecko)
- ostatní programy

13 přijíždějících pedagogických pracovníků, z toho:

- LLP/Erasmus (Lotyšsko)
- ostatní formy financování (USA, Rakousko, Lotyšsko, Španělsko)

Mobilita zaměstnanců v akademickém roce 2010-11

9 vyjíždějící zaměstnanci, z toho:

- 6 LLP/Erasmus (Portugalsko, Španělsko, Finsko, Řecko)
- 3 ostatní formy financování



Studijní pobyty zahraničních pracovníků



- **Island**

Prof. Guobjörg Linda Rafnsdóttir, University of Iceland, Dean of Faculty of Social and Human Science, listopad 2011

- **Ruská federace, Izhevsk**

Delegace ze STU Izhevsk, duben 2011



Spolupráce s praxí

Dlouhodobá spolupráce s praxí

- AŽD Praha s. r. o.; Frentech Aerospace s. r. o.; IG Wateeuu ČR s. r. o.; Kuličkové šrouby Kuřim, a. s.; Siemens Industrial Turbomachinery s. r. o.

Exkurze studentů mag. a bak. stud. oborů.

- Maloobchodní síť Brněnka, spol. s. r. o.
Exkurze studentů mag. a bak. stud. obor a praxe studentů.

- C System CZ, a. s.
Partner projektu OP VK, exkurze studentů mag. a bak. stud. oborů, možnost zadání a řešení závěrečných prací studentů a praxe studentů

- Bosch Diesel s. r. o.
Training program určený studentům bak. stud. oborů a možnost zadávání a řešení závěrečných prací studentů.

- IFE-CR a. s.; FEI Czech Republic s. r. o.
Exkurze studentů mag. a bak. stud. oborů a možnost zadání a řešení závěrečných prací studentů

- Škoda-Auto a. s.
Trvalé zapojení odborníků z praxe do pedagogického procesu a exkurze studentů magisterských studijních oborů.

Tradiční Tříkrálové setkání se zástupci firem



Další spolupracující subjekty

ABB s.r.o. Brno

- Možnost zadávání a řešení závěrečných prací studentů; projekt optimalizace výrobního procesu. Realizace praxe studentů.

ALEMA s.r.o. Lanškroun

- Možnost zadávání a řešení závěrečných prací studentů; projekt optimalizace výrobního procesu. Realizace praxe studentů.

ALPS ELECTRIC CZECH, s. r. o.

- Možnost zadávání a řešení závěrečných prací studentů; projekt simulace a optimalizace výrobního procesu.

Autocont, a.s.

- Spolupráce na nových směrech v oblasti cloud computingového řešení videokonferencí a komunikací.

- Zapojení fakulty do Trainee programu – možnost placených dlouhodobějších stáží a brigád pro studenty Systémového inženýrství a informatiky.

- Spolupráce na průběžné inovaci vybraných ICT předmětů v programu Systémové inženýrství a informatika.

- Přednášky odborníků z praxe.

AutomotiveLighting s.r.o. Jihlava

- Možnost zadávání a řešení závěrečných prací studentů; projekt optimalizace výrobního procesu. Realizace praxe studentů.

AŽD Praha s. r. o.

- Implementace datové základny systému TPV 2000 do výuky pro technickou část přípravy výroby (Product Life Cycle Management) systémů.

BB konsult engineering s. r. o.

- Dodavatel systému technické přípravy výroby a participace odborníků z praxe na výuce odborných předmětů v oblasti organizace a přípravy výroby.

BOSCH DIESEL s.r.o. Jihlava

- Spolupráce v oblasti logistiky, odborné přednášky odborníků zaměřené na oblast logistiky, odborné exkurze pro studenty, bakalářské a diplomové práce

Maloobchodní síť Brněnka, spol. s r. o.

- Exkurze studentů mag. a bak. stud. oborů.

Česká národní banka, pobočka Brno

- Aktuální poznatky jsou z této spolupráce využity v přednáškách zaměřených na bankovní soustavu v ČR, strukturu a postavení ČNB v ČR a při výuce předmětu Centrální bankovníctví a monetární politika a předmětu Bankovníctví.

FEI COMPANY, Czech Republic s.r.o. Brno

- Možnost zadávání a řešení závěrečných prací studentů; projekt optimalizace výrobního procesu. Realizace praxe studentů.

Hella Corporate Center, Central & Eastern Europe, s.r.o.

- Možnost zadávání a řešení závěrečných prací studentů.

Holek Production s.r.o.

- Možnost zadávání a řešení závěrečných prací studentů; projekt optimalizace výrobního procesu. Realizace praxe studentů.

HUMUSOFT

- Spolupráce při realizaci mezinárodní konference Witness 2009/2010.

IDS Scheer ČR, s. r. o.

- Ověření možnosti implementace softwarového nástroje BPM do pedagogického procesu.

Kassex, s.r.o.

- Certifikovaná školení v oblasti strukturované kabeláže a návrhu počítačových sítí, přednášky odborníků z praxe.

Komora daňových poradců ČR

- Odborný seminář „Postavení a úloha KDP v ČR, organizační struktura, podmínky pro vykonání zkoušky daňového poradce“.

Kuličkové šrouby Kuřim a.s.

- Možnost zadávání a řešení závěrečných prací studentů; projekt optimalizace výrobního procesu. Realizace praxe studentů.

Microsoft ČR

- Zapojení do programu MSDN AA, přednášky odborníků z praxe, exkurze pro studenty se zaměřením na nové technologie v oblasti ICT.

NEPA, spol s r.o. Brno

- Realizace praxe studentů.

OR-CZ spol. s r.o.

- Spolupráce v oblasti používání SW pro potřeby zajištění výuky na FP, spolupráce při inovaci výuky Řízení výroby a Logistiky, odborné přednášky odborníků zaměřené na IS/IT v podnicích, bakalářské a diplomové práce.

PriceWaterhouse Coopers

- Spolupráce v rámci vzdělávacích aktivit .

REDA, a. s.

- Exkurze studentů mag. a bak. stud. oborů.

R.S.C., spol. s r.o.

- Spolupráce na nových směrech v oblasti managementu bezpečnosti IST a managementu počítačových sítí.
- Spolupráce na průběžné inovaci vybraných ICT předmětů v programu Systémové inženýrství a informatika.
- Přednášky odborníků z praxe v oborech Manažerská informatika a Informační management.

STORMWARE s.r.o.

- Spolupráce v oblasti používání SW pro potřeby zajištění výuky na FP, možnosti rozšíření využití SW, možnosti podílet se na certifikátech vydávaných společností Stormware včetně dosažitelnosti studenty FP.

Strojírna Oslavany, spol. s r. o.

- realizace praxe studentů a možnost zadávání a řešení závěrečných prací studentů.

Svaz účetních ČR

- Odborné konzultace zaměřené na problematiku předmětů z účetnictví.

Svaz účetních a daňových poradců ČR

- Možnosti publikování v odborném časopise SÚDP, možnosti účasti na odborných seminářích sdružení.

ŠKODA AUTO a.s.

- Spolupráce v oblasti diskretní simulace výrobních systémů, odborné přednášky odborníků zaměřené na využití simulace diskretních událostí v praxi a digitální továrnu, odborné exkurze pro studenty, diplomové práce.

TEST-LINE, Clinical Diagnostics, spol. s r.o.

• *Oblast farmaceutického průmyslu představuje nestandardní prostředí, které vyžaduje pro aplikaci postupů diferencované metody. Odborníci doplňují výuku předmětů podnikové ekonomiky, aktivně se účastní i státních závěrečných zkoušek a oponování prací.*

Toray Textiles Central Europe s.r.o.

• *Odborníci z této firmy doplňují praktickou část výuky v předmětech Nákladový management a Ekonomika podniku. Těto spolupráce je využíváno i pro zadávání a oponování závěrečných prací.*

Ústav informačních studií a knihovnictví, Univerzita Karlova

• *Seminář kategorizace věcného a formálního zpracování literárních zdrojů při vědecké a tvůrčí činnosti ak. pracovníků FP VUT v Brně.*

Realizované hospodářské smlouvy

Inovační voucher

• FOSFA, a.s. Břeclav - **Studie tržních příležitostí pro fosfáty pro potravinářství na trzích v Evropě, severní Africe a na Blízkém východě.**

Odp. řešitel Ing. V. Chlebovský, Ph.D.

Garep, s.r.o.

• RIA - **Rozvojový interaktivní audit, Výzkumný projekt MMR, WD-39-07-1**

Odp. řešitel Prof. Ing. Vojtěch Koráb, CSc., MBA

Spoluřešitelé: Ing. Jan Rosenberg, Ing. Veronika Bumberová

Z nejvýznamnějších projektů realizovaných pro potřeby praxe uvádíme spolupráci na tvorbě metodiky v rámci „Program rozvoje Jihomoravského kraje na období 2010-2013.“ *Strategie rozvoje: Jihomoravský kraj. Prioritní osa I: Hospodářství. Prioritní okruh A: Věda, výzkum a inovace. Prioritní okruh B: Průmysl a služby.*

Řešiteli za FP jsou prof. Rais, prof. Koráb, doc. Škapa a Ing. Doskočil.

Projekty ESF

Řešitel/spoluřešitel	Projekt
Bartoš Vojtěch, Ing., Ph.D.	Vzdělávání v nových směrech IT pro podporu ekonomických a řídicích procesů
Kába Daniel, Ing., Ph.D.	Příprava inovační infrastruktury VUT v Brně (INOINFRA)
Kocmanová Alena, doc. Ing., Ph.D, ,Koleňák Jiří, Ing., Ph.d.	Inovace vybraných předmětů v oblasti přípravy, řízení a realizace rozvojových, vzdělávacích a výzkumných projektů
UTB ve Zlíně/Němeček Petr, prof. Ing., DrSc.	Inovace předmětů zaměřených na finanční řízení podniku s důrazem na aplikaci praktických postupů, poznatků a nástrojů
VUT v Brně/Bartoš Vojtěch, Ing., Ph.D.	Síť na podporu spolupráce technicky a podnikatelsky zaměřených univerzit s podniky v Jihomoravském kraji

ZE ŽIVOTA FAKULTY



Rektor VUT v Brně prof. Ing. Karla Raise, CSc., MBA, převzal čestný doktorát Iževské státní technické univerzity, únor 2011



Rektor VUT v Brně prof. Ing. Karla Raise, CSc., MBA, převzal čestný doktorát Iževské státní technické univerzity, únor 2011



Business Point



Reprezentativní ples Fakulty podnikatelské / 18. února 2011



Veletrh pracovních příležitostí 13. dubna 2011



ZE ŽIVOTA FAKULTY



Setkání absolventů na zelené louce / 23. září 2011



Promoce 2011



Volby do Akademického senátu / říjen 2011



Vánoční strom a punč – sbírka pro děti z pěstounských rodin / prosinec 2011