

VÝROČNÍ ZPRÁVA

O činnosti

Fakulty podnikatelské
Vysokého učení technického v Brně



Rok 2016

Obsah

Úvod.....	3
Orgány Fakulty 2016	4
Děkan.....	4
Akademický senát Fakulty podnikatelské VUT v Brně	4
Vědecká rada Fakulty podnikatelské VUT v Brně	4
Disciplinární komise	5
Proděkani.....	5
Tajemník Fakulty	5
Studijní programy	6
Přehled akreditovaných studijních programů a oborů na FP VUT v Brně	6
Zájem uchazečů o studium bakalářských a navazujících magisterských studijních programů.....	7
Přehled počtu studentů v akreditovaných bakalářských a navazujících magisterských studijních programech a oborech k 31.10.2016	8
Prospěchová stipendia	8
Počty absolventů od 1. 1.2016 do 31.12.2016	9
Nejlepší absolventi	10
Doktorský studijní program.....	11
Stav doktorandů 2016	11
Absolventi DSP 2016	11
Celoživotní vzdělávání.....	13
Mezinárodní manažerská studia	13
Studium MBA na Fakultě podnikatelské.....	13
Kurz CŽV Informační bezpečnost a kritická infrastruktura.....	14
Zaměstnanci Fakulty podnikatelské VUT v Brně.....	15
Počet zaměstnanců k 31.12.2016	15
Věková struktura zaměstnanců Fakulty k 31.12.2016 v přepočtených stavech	15
Pracoviště Fakulty	16
Ústav informatiky.....	17
Zaměření ústavu	17
Zaměstnanci ústavu	17
Členství v profesních organizacích a vědeckých radách.....	19
Zahraniční studijní a výzkumné stáže pracovníků a doktorandů	20
Ústav financí	21
Zaměření ústavu	21
Zaměstnanci ústavu	22
Členství v profesních organizacích a Vědeckých radách	24
Ústav managementu	26
Zaměření ústavu	26
Zaměstnanci ústavu	26
Členství v profesních organizacích a vědeckých radách.....	28
Ostatní.....	30
Ústav ekonomiky	32
Zaměření ústavu	32
Zaměstnanci ústavu	33
Členství v profesních organizacích a vědeckých radách.....	34

Zahraníční studijní a výzkumné stáže pracovníků a doktorandů	35
Děkanátní pracoviště	37
Děkanát	37
Ostatní pracoviště	37
Knižní fond Fakulty	39
Přírůstek knihovního fondu za rok 2016	39
Počet aktivních čtenářů za rok 2016	39
Celkový počet výpůjček za rok 2016	39
Přehled projektů řešených na FP VUT v Brně v roce 2016	40
Grantová agentura ČR	40
Technologická agentura ČR	40
Specifický vysokoškolský výzkum	41
Interní soutěž FP VUT v Brně	42
Mezinárodní projekty	44
Přehled publikační činnosti 2016	45
Článek v časopise	45
Články ve sborníku	50
Knihy	54
Kapitoly v knize	55
Vydavatelská činnost	56
Trendy ekonomiky a managementu	56
Spoluvydavatelství časopisu Transformations in Business & Economics	56
Konference	57
Konference ICEM 18. – 20. května	57
Mezinárodní konference zaměřená k informační bezpečnosti	57
Brno International Week	57
Přednášky zahraničních profesorů	57
Přehled zahraničních aktivit	58
Erasmus+	58
Mobilita studentů v akademickém roce 2016	58
Mezinárodní studentské soutěže	58
Mobilita pedagogických pracovníků v akademickém roce 2016	59
Spolupráce s praxí	60
Spolupracující subjekty	60
Ze života Fakulty	67

Úvod

Na Fakultě podnikatelské VUT v Brně poskytujeme manažerské vzdělávání v ekonomických a infromatických oborech a provádíme vědecký výzkum, který sleduje nejnovější teoretická a praktická řešení s ohledem na potřeby podnikatelského prostředí, regionálních a globálních ekonomik. Za základ dlouhodobě udržitelného fungování fakulty považujeme realizaci kvalitních studijních programů. Dbáme na to, aby výuka byla zabezpečována kvalifikovanými a entuziastickými akademickými pracovníky.

Rok 2016 se zapíše do paměti, jako rok, kdy vstoupila v platnost novela vysokoškolského zákona. Pro fakultu to znamená úpravu vnitřních předpisů a z nich vyplývajících změn, jak v organizační struktuře, tak zejména v oblasti výstavby, akreditace studijních programů a jejich poskytování, jakož i změn jednacích řádů a stanov grémií či poradních orgánů na fakultě. Od 1.9.2016 je v účinnosti Správní řád, jehož dopady jsme začali pociťovat i na Fakultě podnikatelské, a to zejména zvýšeným tlakem na administraci podpůrných procesů.

Činnosti na fakultě probíhaly v roce 2016 v souladu s naplňováním Dlouhodobého záměru FP na léta 2016–2020. Pokračovala optimalizace studijních oborů v souladu s uplatnitelností absolventů, rozvíjela se vědecká a výzkumná činnost, a to v podobě podávání grantových projektů (zejména GAČR, TAČR), smluvního výzkumu a v podobě publikačních aktivit. Publikační výkonost fakulty, měřena bodovým hodnocením dle metodiky Rady pro výzkum, vývoj a inovace se zvýšila o 15%. Velmi důležité bude i nadále udržet tento trend, a i proto byly navýšeny prostředky na podporu publikační činnosti.

Naším společným úsilím se podařilo reakreditovat tři bakalářské, a dva magisterské studijní obory na fakultě a akreditovat nový studijní obor Entrepreneurship and Small Business Development. Jedná se o jedinečný obor v rámci České republiky zaměřen na podnikatelství, s důrazem na projektovou výuku a mezinárodní aspekt prostřednictvím anglického jazyka.

Už tradičně nám dařilo v mezinárodních vztazích. Pořádali jsme mezinárodní konferenci "Economics and Management, ICEM", která je ojedinelá zejména svým charakterem a zapojení partnerů z Pobaltských zemí. Počty výjezdů pracovníků fakulty na ERASMUS mobility, či jazykové pobyty mají stále rostoucí tendenci, a to i díky tomu, že oblast internacionalizace je významným konkurenčním faktorem fakulty.

Již po několik let na fakultě se systematicky zabýváme a rozvíjíme kvalitu poskytovaných služeb pro studenty, akademické a ostatní pracovníky i pro odbornou veřejnost. V minulém roce jsme úspěšně prošly nezávislým posouzením systému managementu kvality podle normy ČSN EN ISO 9001.

Dovolte mi touto cestou poděkovat všem akademickým pracovníkům, zaměstnancům a doktorandům, kteří svojí činností přispěli k dobrému jménu Fakulty podnikatelské. Jsem přesvědčen, že v tvůrčím přátelském ovzduší se nám nadále bude úspěšně dařit pokračovat v práci všech našich předchůdců a budovat vyspělou a konkurenceschopnou fakultu, která bude zároveň silnou a spolehlivou součástí VUT.

v Brně, dne 6. 3. 2017



doc. Ing. et Ing. Stanislav Škapa, Ph.D.

děkan

Orgány Fakulty 2016

Děkan

doc. Ing. et Ing. Stanislav Škapa, Ph.D.

Akademický senát Fakulty podnikatelské VUT v Brně

Předsedkyně Akademického senátu	Ing. Lenka Smolíková, Ph.D.
Místopředsedkyně Akademického senátu	Mgr. Helena Musilová
Předseda Studentské komory	Ing. Tomáš Krejčí
Zaměstnanecská komora	doc. Ing. Mgr. Karel Brychta, Ph.D. Ing. Radek Doskočil, Ph.D., MSc doc. Ing. Zdeňka Konečná, Ph.D. – do 30. 6. 2016 Ing. et Ing. Pavel Juřica, Ph.D. – od 1. 9. 2016 Ing. Vladimíra Kučerová, Ph.D. Ing. Jiří Luňáček, Ph.D., MBA Ing. Pavel Mráček, Ph.D. Ing. Petr Novák, Ph.D. Mgr. Vladěna Štěpánková Ing. Pavel Svirák, Dr. doc. Ing. Marek Zinecker, Ph.D.
Studentská komora	Petra Holendová od 29. 9. 2016 Ing. Jan Kříž Bc. Anna Kruljacová Bc. Petra Mičíková Bc. Dominika Třasoňová Tomáš Warzecha od 29. 9. 2016 Aleš Zabloudil Vojtěch Zapletal

Vědecká rada Fakulty podnikatelské VUT v Brně

Předseda	doc. Ing. et Ing. Stanislav Škapa, Ph.D.	Fakulta podnikatelská VUT v Brně
Interní členové	prof. Ing. Miroslav Doupovec, CSc., dr. h. c. prof. Ing. Pavel Jura, CSc. doc. Ing. Alena Kocmanová, Ph.D. doc. Ing. Miloš Koch, CSc. prof. Ing. Vojtěch Koráb, Dr., MBA doc. Ing. Jana Korytářová, Ph.D. prof. Ing. Karel Rais, CSc., MBA, dr. h. c. prof. Ing. Oldřich Rejnuš, CSc.	Fakulta strojního inženýrství VUT v Brně Fakulta elektrotechniky a komunikačních technologií VUT v Brně Fakulta podnikatelská VUT v Brně Fakulta podnikatelská VUT v Brně Fakulta podnikatelská VUT v Brně Fakulta stavební VUT v Brně Fakulta podnikatelská VUT v Brně Fakulta podnikatelská VUT v Brně

	prof. Ing. Mária Režňáková, CSc.	Fakulta podnikatelská VUT v Brně
	prof. Ing. Vladimír Smejkal, CSc., LL. M.	Fakulta podnikatelská VUT v Brně
	doc. Ing. Petr Sodomka, Ph.D., MBA	Fakulta podnikatelská VUT v Brně
	doc. PhDr. Iveta Šimberová, Ph.D.	Fakulta podnikatelská VUT v Brně
Externí členové	Ing. Jaroslav Biolek	AutoCont CZ
	prof. Ing. Ladislav Buřita, CSc.	Fakulta vojenských technologií Univerzity obrany
	doc. Ing. Zuzana Dohnalová, Ph.D.	Fakulta managementu a ekonomiky UTB ve Zlíně
	doc. RNDr. Jozef Fecenko, Ph.D.	Fakulta hospodárskej informatiky EU v Bratislave
	prof. Ing. František Freiberg, CSc.	Fakulta strojní ČVUT v Praze
	prof. RNDr. Josef Hynek, Ph.D., MBA	Fakulta informatiky a managementu Univerzity Hradec Králové
	prof. Ing. Jaroslav Kita, Ph.D.	Obchodná fakulta EU v Bratislave
	prof. Ing. Jiří Kraft, CSc.	Ekonomická fakulta, Technická univerzita Liberec
	doc. Ing. Jan Pour, CSc.	Fakulta informatiky a statistiky VŠE v Praze
	JUDr. Alena Schillerová, Ph.D.	Finanční úřad Brno-venkov
	prof. Ing. Jana Stávková, CSc.	Provozně ekonomická fakulta MENDELU
	doc. Ing. Petr Suchánek, Ph.D.	Ekonomicko-správní fakulta Masarykovy univerzity Brno
	Ing. František Šebek, Ph.D.	MESIT holding a.s.
	doc. Ing. Pavel Tuleja, Ph.D.	Obchodně podnikatelská fakulta v Karviné, Slezská univerzita v Opavě
	prof. Ing. Iva Živělová, CSc.	Fakulta regionálního rozvoje a mezinárodních studií, Mendelova univerzita v Brně

Disciplinární komise

Předseda	prof. RNDr. Ivan Mezník, CSc.
Tajemník	Ing. Pavel Mráček, Ph.D.
Členové	Ing. Lenka Smolíková, Ph.D. Ing. Tomáš Krejčí Aleš Zabloudil

Proděkani

Proděkan pro studijní záležitosti	Ing. Jiří Kříž, Ph.D.
Proděkanka pro vědu a výzkum	doc. Ing. Alena Kocmanová, Ph.D.
Proděkanka pro zahraniční vztahy	doc. PhDr. Iveta Šimberová, Ph.D.
Proděkanka pro vnější vztahy a zahraniční studia	doc. Ing. Zdeňka Konečná, Ph.D.

Tajemník Fakulty

Ing. Jiří Zámečník

Studijní programy

Přehled akreditovaných studijních programů a oborů na FP VUT v Brně

Bakalářské studium

Program	Forma	Délka	Titul
Ekonomika a management	prezenční	3 roky	Bc.
Obor: Ekonomika a procesní management			
Obor: Management v tělesné kultuře			
Obor: Ekonomika podniku*			
Obor: Účetnictví a daně			
Kvantitativní metody v ekonomice	prezenční	3 roky	Bc.
Obor: Matematické metody v ekonomice			
Systémové inženýrství a informatika	prezenční	3 roky	Bc.
Obor: Manažerská informatika			

Magisterské navazující studium

Program	Forma	Délka	Titul
Economics and Management	prezenční	2 roky	Ing.
Obor: European Business and Finance			
Ekonomika a management	prezenční	2 roky	Ing.
Obor: Řízení a ekonomika podniku			
Obor: Podnikové finance a obchod			
Obor: Účetnictví a finanční řízení podniku			
Systémové inženýrství a informatika	prezenční	2 roky	Ing.
Obor: Informační management			
Ekonomika a management	kombinovaná	2 roky	Ing.
Obor: Podnikové finance a obchod			
Obor: Řízení a ekonomika podniku			

Doktorské studium

Program	Forma	Délka	Titul
Ekonomika a management	prezenční	4 roky	Ph.D.
Obor: Podnikové finance			
Obor: Řízení a ekonomika podniku			
Ekonomika a management	kombinovaná	4 roky	Ph.D.
Obor: Podnikové finance			
Obor: Řízení a ekonomika podniku			

Zájem uchazečů o studium bakalářských a navazujících magisterských studijních programů

Akademický rok 2016/2017				
	počet podaných přihlášek	dostavili se*)	počet přijatých	počet zapsaných
Prezenční forma studia				
B6208 Ekonomika a management				
Obor: Ekonomika podniku	1 080	848	506	298
Obor: Ekonomika a procesní management	539	397	234	107
Obor: Účetnictví a daně	476	376	227	126
B6209 Systémové inženýrství a informatika				
Obor: Manažerská informatika	350	295	255	157
N6208 Ekonomika a management				
Obor: Podnikové finance a obchod	235	166	138	44
Obor: Řízení a ekonomika podniku	421	312	223	147
Obor: Účetnictví a finanční řízení podniku	185	132	100	62
N6209 Systémové inženýrství a informatika				
Obor: Informační management	157	127	96	82
N6208 Economics ang Management				
Obor: European Business and Finance	54	35	33	16
Celkový počet v prezenční formě studia	3 497	2 688	1 812	1 039
Kombinovaná forma studia				
B6208 Ekonomika a management				
Obor: Ekonomika podniku - 3. ročník	15	10	10	5
N6208 Ekonomika a management				
Obor: Podnikové finance a obchod	205	160	115	74
Obor: Řízení a ekonomika podniku	364	270	176	120
Celkový počet v kombinované formě studia	584	440	301	199
Celkový počet	4 081	3 128	2 113	1 238

*) Údaj obsahuje počet uchazečů, kteří se dostavili k přijímací zkoušce včetně počtu uchazečů, kteří byli přijati prominutím přijímací zkoušky

Do bakalářských studijních oborů byli uchazeči přijímáni na základě výsledků dosažených u přijímací zkoušky a na základě splnění kritérií pro prominutí přijímací zkoušky. U oboru Manažerská informatika byla stanovena kritéria pro přijetí prominutím přijímací zkoušky – prospěch ve vybraných předmětech na střední škole. Pro přijímací řízení do všech bakalářských studijních oborů byla ve směrnici děkana stanovena podmínka pro možnost přijetí prominutím přijímací zkoušky – absolvování testu obecných studijních předpokladů v rámci Národních srovnávacích zkoušek s percentilem 75 a vyšším. Tyto podmínky splnilo 192 uchazečů. Do navazujících magisterských studijních programů byli uchazeči také přijímáni dle výsledků přijímací zkoušky, prominutím přijímací zkoušky byli přijati pouze absolventi bakalářských studijních programů z Fakulty podnikatelské, kteří studium úspěšně ukončili v roce 2016 a dosáhli váženého studijního průměru za bakalářské studium do 1,95 včetně.

Přehled počtu studentů v akreditovaných bakalářských a navazujících magisterských studijních programech a oborech k 31.10.2016

	prezenční forma	kombinovaná forma	celkem
B6208 Ekonomika a management	1 335	7	1 342
Obor: Ekonomika a procesní management	260	0	260
Obor: Ekonomika podniku	700	7	707
Obor: Účetnictví a daně	375	0	375
B6209 Systémové inženýrství a informatika	335	0	335
Obor: Manažerská informatika	335	0	335
B6207 Kvantitativní metody v ekonomice	12	0	12
Obor: Matematické metody v ekonomice	12	0	12
N6208 Ekonomika a management	501	386	887
Obor: Podnikové finance a obchod	97	129	226
Obor: Řízení a ekonomika podniku	258	257	515
Obor: Účetnictví a finanční řízení podniku	146	0	146
N6209 Systémové inženýrství a informatika	217	0	217
Obor: Informační management	217	0	217
N6208 Economics ang Management	39	0	39
Obor: European Business and Finance	39	0	39
Celkový počet studentů	2 439	393	2 832

Prospěchová stipendia

V souladu se Stipendijním řádem VUT a platnou Směrnicí děkana č. 1/2015 pro přiznání a stanovení prospěchového stipendia studentům s vynikajícím studijními výsledky Fakulta poskytuje prospěchové stipendium.

Studijní průměr	2015/2016		2016/2017	
	výše stipendia	počet studentů	výše stipendia	počet studentů
pásmo 1 1,00 - 1,10	4.500,-	5	4.500,-	10
pásmo 2 1,11 - 1,20	3.500,-	11	3.500,-	11
pásmo 3 1,21 - 1,30	2.100,-	12	2.100,-	13
Počet studentů celkem		28		34

Počty absolventů od 1. 1.2016 do 31.12.2016

Počty absolventů v akreditovaných bakalářských a navazujících magisterských studijních programech a oborech od 1. 1.2016 do 31.12.2016			
	prezenční forma	kombinovaná forma	celkem
B6208 Ekonomika a management			
Obor: Daňové poradenství	0	2	2
Obor: Ekonomika a procesní management	67	0	67
Obor: Management v tělesné kultuře	11	0	11
Obor: Ekonomika podniku	116	9	125
Obor: Účetnictví a daně	81	1	82
B6209 Systémové inženýrství a informatika			
Obor: Manažerská informatika	94	1	95
B6207 Kvantitativní metody v ekonomice			
Obor: Matematické metody v ekonomice	5	0	5
N6208 Ekonomika a management			
Obor: Podnikové finance a obchod	50	46	96
Obor: Řízení a ekonomika podniku	87	137	224
Obor: Účetnictví a finanční řízení podniku	45	0	45
N6209 Systémové inženýrství a informatika			
Obor: Informační management	118	0	118
N6208 Economics ang Management			
Obor: European Business and Finance	19	0	19
Celkový počet absolventů	693	196	889

Nejlepší absolventi

Za vynikající studijní výsledky během studia a u státní závěrečné zkoušky a za výbornou úroveň zpracování závěrečné práce (bakalářské nebo diplomové) byla udělena ocenění těmto absolventům:

Ocenění – student / studentka	Studijní obor
Cena děkana	
Brodová Zuzana, Ing.	Podnikové finance a obchod – prezenční studium
Sauerová Denisa, Ing.	Řízení a ekonomika podniku – prezenční studium
Lorková Kristína, Bc..	Ekonomika podniku
Geletová Miroslava, Bc.	Účetnictví a daně
Klečka Filip, Bc.	Manažerská informatika
Čestné uznání	
Mužilová Gabriela, Ing.	Informační management
Knapová Barbora, Ing.	Podnikové finance a obchod – prezenční studium
Šeda Marek, Ing.	Řízení a ekonomika podniku – prezenční studium
Tylich Zbyněk, Ing.	Řízení a ekonomika podniku – prezenční studium
Černý Jiří, Ing.	Řízení a ekonomika podniku – kombinované studium
Medůsek Milan, Ing.	Řízení a ekonomika podniku – kombinované studium
Trögnerová Martina, Ing.	Účetnictví a finanční řízení podniku
Koubek Ondřej, Bc.	Ekonomika podniku
Antalík Dominik, Bc.	Manažerská informatika
Slaninková Michaela, Bc.	Manažerská informatika

Doktorský studijní program

(dále také „DSP“)

Oborová rada DSP FP VUT v Brně

Předseda	prof. Ing. Vojtěch Koráb, Dr., MBA	Fakulta podnikatelská VUT v Brně
Členové	prof. Ing. Ladislav Buřita, CSc.	Fakulta vojenských technologií Univerzity obrany
	prof. Ing. Jan Čapek, CSc.	Fakulta ekonomicko–správní Univerzity Pardubice
	prof. Ing. Marie Jurová, CSc.	Fakulta podnikatelská VUT v Brně
	doc. Ing. Alena Kocmanová, Ph.D.	Fakulta podnikatelská VUT v Brně
	prof. Ing. Mária Režňáková, CSc.	Fakulta podnikatelská VUT v Brně
	doc. Ing. Petr Sodomka, Ph.D.	Fakulta podnikatelská VUT v Brně
	doc. PhDr. Iveta Šimberová, Ph.D.	Fakulta podnikatelská VUT v Brně
	doc. Ing. et Ing. Stanislav Škapa, Ph.D.	Fakulta podnikatelská VUT v Brně
	doc. Ing. Pavel Žufan, Ph.D.	Provozně ekonomická fakulta MENDELU v Brně

Stav doktorandů 2016

Počet doktorandů 68

Nově přijatí 26

Forma studia	Podnikové finance	Řízení a ekonomika podniku	Celkem
prezenční	1	36	37
kombinovaná	7	24	31
celkem	8	60	68

Absolventi DSP 2016

Řízení a ekonomika podniku:

Ing. Michal Pavlíček

Název práce: Fuzzy model rozhodování investora do fotovoltaických technologií v předprojektční fázi

Školitel: prof. Ing. Mirko Dohnal, DrSc.

Obhájeno: 8. dubna 2016

Ing. Michala Strnadová

Název práce: Identifikace faktorů ovlivňujících hodnotu strojírenských podniků v ČR

Školitel: prof. Ing. Mária Režňáková, CSc.

Obhájeno: 22. června 2016

Ing. Tereza Šustrová

Název práce: Využití Soft Computingu v rámci řízení objednávkového cyklu
Školitel: prof. Ing. Petr Dostál, CSc.
Obhájeno: 23. června 2016

Ing. Ludmila Navrátilová

Název práce: Budování konkurenční výhody českých podniků prostřednictvím kreativní internetové reklamy v rámci jednotného evropského trhu
Školitel: prof. Ing. Jaroslav Světlík, Ph.D.
Obhájeno: 24. listopadu 2016

Ing. Jitka Veselá

Název práce: Národní image jako faktor konkurenceschopnosti českých podniků
Školitel: prof. Ing. Jaroslav Světlík, Ph.D.
Obhájeno: 24. listopadu 2016

Podnikové finance:

Ing. Kamil Smolík

Název práce: Organizované trhy s průmyslovými kovy v době financionalizace komoditních trhů
Školitel: prof. Ing. Oldřich Rejnuš, CSc.
Obhájeno: 25. listopadu 2016

Ing. Jana Meluzínová

Název práce: Problematika hodnocení lidského kapitálu v českých podnicích trhů
Školitel: doc. RNDr. Anna Putnová, Ph.D., MBA
Obhájeno: 25. listopadu 2016

Natalia Mokhova

Název práce: Internal and external factors influencing the cost of equity capital
Školitel: doc. Ing. Marek Zinecker, Ph.D.
Obhájeno: 25. listopadu 2016

Celoživotní vzdělávání

V roce 2016 byly otevřeny tři kurzy celoživotního vzdělávání v rámci akreditovaných studijních programů – Ekonomika podniku, Podnikové finance a obchod, Řízení a ekonomika podniku. Od zimního semestru akademického roku 2016/2017 byly otevřeny pouze na dostudování předmětů.

Přehled počtu účastníků kurzů celoživotního vzdělávání v rámci akr. stud. programů		
	počet účastníků kurzů k 31.10.2016	počet absolventů kurzů v roce 2015
obor Daňové poradenství	0	1
obor Ekonomika podniku	23	11
obor Podnikové finance a obchod	18	9
obor Řízení a ekonomika podniku	41	34
Celkový počet účastníků	82	55

Úspěšní absolventi kurzů celoživotního vzdělávání mohou při splnění stanovených podmínek pokračovat ve studiu v akreditovaných studijních oborech.

Mezinárodní manažerská studia

Fakulta podnikatelská dále organizuje jednoletá Mezinárodní manažersko-marketingová studia organizovaná společně s univerzitou v Polsku, a to od roku 2006 s Ekonomickou univerzitou v Katovicích. Tato studia, organizována s řadou i dalších univerzit v Polsku, jsou nejdelšími studii se zahraničními univerzitami v historii VUT v Brně. V těchto studiích studují společně vrcholoví řídicí pracovníci z ČR, Slovenska a Polska. V roce 2016 se tohoto studia účastnilo 24 posluchačů.

Studium MBA na Fakultě podnikatelské

Fakulta podnikatelská patří mezi přední poskytovatele špičkového manažerského vzdělávání, vedoucího k titulu MBA (Master of Business Administration) v České republice. Patří mezi první instituce, které tento typ vzdělávání v našich podmínkách rozvíjejí. V rámci Brno Business School bylo toto studium pořádáno od roku 1993 ve spolupráci s Nottingham Business School při Nottingham Trent University z Velké Británie, od roku 2001 bylo pořádáno také MBA ve spolupráci s Dominican University z Chicaga, USA a od roku 2014 s UNIVERSITY OF ST. FRANCIS – School of Business, USA.

Brno Business School je zároveň zakládajícím členem České asociace MBA škol (CAMBAS, 1998).

V roce 2016 dokončilo tento „britský“ model programu MBA 22 posluchačů a v dalším období již nebude zahajován.

V US - MBA studiích studovalo v roce 2016 ve třech studijních skupinách 34 posluchačů.

Studium MBA na Fakultě podnikatelské je vnímáno odbornou veřejností jako vysoce kvalitní a náročné. Při přípravě obsahové náplně tohoto studia vycházíme z nejnovějších poznatků v oblasti manažerské teorie, ze zkušeností našich úspěšných firem. Mimořádnou pozornost věnujeme provázání teorie s praxí – lektoři jsou zkušení pedagogové z USA, z VUT a dalších našich i zahraničních univerzit, a špičkoví odborníci z praxe, nejčastěji z řad našich absolventů

Kurz CŽV Informační bezpečnost a kritická infrastruktura

Fakulta podnikatelská otevřela v říjnu 2016 nový kurz CŽV Informační bezpečnost a kritická infrastruktura. Kurz je koncipován jako tří semestrální, v průběhu jeho studia absolvuje posluchač celkem 14 modulů

se zaměřením do manažerské informační bezpečnosti, kybernetické bezpečnosti a kritické infrastruktury. Tyto nosná témata jsou dále doplněna o právní prostředí, projektové řízení a teorii managementu.

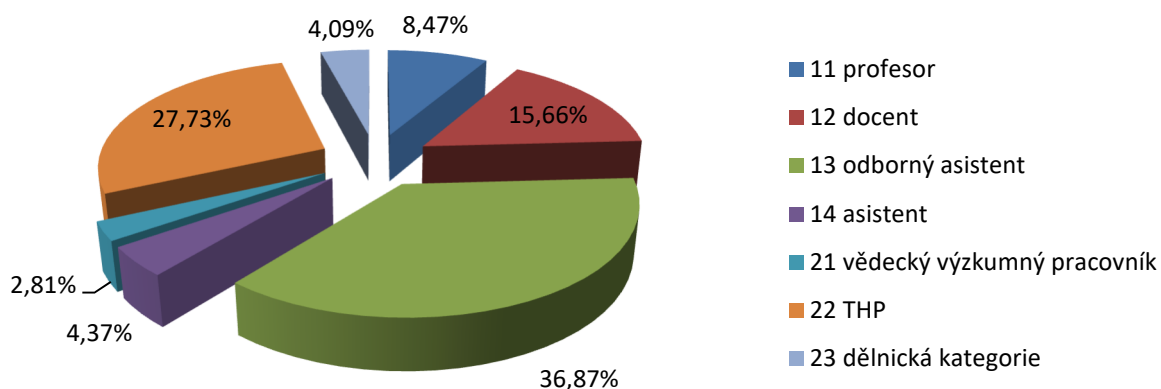
Kurz je zakončen obhajobou závěrečné práce a získáním osvědčení o absolvování kurzu.

Zaměstnanci Fakulty podnikatelské VUT v Brně

Počet zaměstnanců k 31.12.2016

	Fyzický počet k 31.12.2016	Přepočtený stav
11 profesor	10	9,20
12 docent	18	17
13 odborný asistent	43	40,03
14 asistent	6	4,75
21 vědecký výzkumný pracovník	1	3,05
akademičtí pracovníci celkem	77	71,92
22 THP	32	30,11
23 dělnická kategorie	5	4,44
Celkem	115	108,58

Struktura profesí zaměstnanců fakulty k 31.12.2016



Věková struktura zaměstnanců Fakulty k 31.12.2016 v přepočtených stavech

	do 30	31-40	41-50	51-60	61-70	71-80	Celkem
11 profesor				1,00	5,50	2,70	9,20
12 docent		2,00	6,75	3,75	3,00	1,5	17,00
13 odborný asistent		25,27	4,75	5,52	4,00	0,50	40,04
14 asistent		3,75	1				4,75
21 vědecký a výzkumný pracovník		0,76	1,13	0,59	0,57		3,05
22 THP	2,33	9,47	3,00	11,31	4,00		30,11
23 dělnická kategorie			0,87	1,00	2,56		4,43
Celkem	2,33	41,25	17,50	23,15	19,63	4,70	108,58

Pracoviště Fakulty

číslo pracoviště	název pracoviště
Pedagogické ústavy	
17110	Ústav informatiky
17120	Ústav financí
17130	Ústav managementu
17140	Ústav ekonomiky
17150	Ústav nástavbových studií a CŽV
Děkanátní pracoviště	
17500	Útvar informačních systémů
17600	Knihovna
17700	Studijní oddělení
17840	Správa budov
17900	Děkanát

Ústav informatiky

Zaměření ústavu

Ústav informatiky svým působením přispívá k plnění poslání Fakulty podnikatelské a to zejména v oblasti vzdělávací, tvůrčí, poradenské a konzultační. Je garantem studijního programu Systémové inženýrství a informatika s bakalářským studijním oborem Manažerská informatika a magisterským studijním oborem Informační management.

Studijní obor Manažerská informatika vychází z kooperace Fakulty podnikatelské, Fakulty informačních technologií a Fakulty elektrotechniky a komunikačních technologií VUT v Brně. Absolvent je schopen tvůrčím způsobem řídit rozvoj aplikačního programového vybavení, vytvářet softwarové aplikace včetně portálových řešení a webových stránek, ovládá technologii zpracování dat v databázových systémech, projektování a řízení informačních a komunikačních technologií, principy bezpečnosti informací a konzultační činnosti s uživateli.

Magisterský studijní obor Informační management je zaměřen na výchovu inženýra se znalostmi systémového přístupu, vytváření a aplikačního využití informačních a komunikačních technologií se zaměřením na jejich uplatnění v ekonomice a managementu podniku. Absolvent magisterského oboru se uplatní při výzkumu, vývoji, implementaci a provozu moderních informačních a komunikačních technologií v ekonomických a řídicích procesech podniku. Může zastávat klíčové řídicí a manažerské funkce, ve kterých uplatní své znalosti systémového přístupu a aplikaci informačních a komunikačních technologií v rozhodovacích procesech podniku.

Zaměstnanci ústavu

Ředitel ústavu

doc. RNDr. Bedřich Půža, CSc.

Zástupce ředitele a tajemník pro pedagogické záležitosti

Ing. Radek Doskočil, Ph.D., MSc

Tajemník pro vědu a výzkum

Mgr. Veronika Novotná, Ph.D.

Tajemník pro ekonomické záležitosti

Ing. Viktor Ondrák, Ph.D.

Sekretářka

Irena Jelínková, DiS.

Profesoři

prof. Ing. Petr Dostál, CSc.

prof. RNDr. Ivan Mezník, CSc.

prof. Ing. Karel Rais, CSc., MBA, dr. h. c.

prof. Ing. Vladimír Smejkal, CSc., LL.M.

Docenti

doc. Ing. Miloš Koch, CSc.
doc. Sulkhani Mukhigulashvili, CSc.
doc. RNDr. Bedřich Půža, CSc.
doc. Ing. Petr Sodomka, Ph.D., MBA

Odborní asistenti

Mgr. Martina Bobalová, Ph.D. – od 9. 5.2016 na mateřské dovolené
Ing. Jan Budík, Ph.D. – do 30. 6.2016
Ing. Radek Doskočil, Ph.D., MSc
Ing. Karel Doubravský, Ph.D., MSc
Ing. Petr Dydowicz, Ph.D.
RNDr. Zuzana Chvátalová, Ph.D.
Ing. Vilém Jordán – od 15. 9.2016
Ing. Hana Klčová, Ph.D.
Ing. Aleš Klusák, Ph.D.
Ing. Jiří Kříž, Ph.D.
Ing. Jan Luhan, Ph.D., MSc
Mgr. Eva Michalíková, Ph.D.
Ing. Bernard Neuwirth, Ph.D., MSc
Mgr. Veronika Novotná, Ph.D.
Ing. Viktor Ondrák, Ph.D.
Ing. Petr Sedlák – od 15. 9.2016
Ing. Lenka Smolíková, Ph.D.

Asistenti

Mgr. Vladěna Štěpánková – do 30. 6.2016

Doktorandi - prezenční studium

Ing. Dita Blažková
Ing. Mgr. Ondřej Dlouhý – od 1. 9.2016
Ing. et Ing. František Hortai
Ing. Martina Janková – od 1. 9.2016 kombinované studium
Ing. Pavel Králík, Ph.D. – do 31. 8.2016
Ing. Tomáš Krejčí – od 1. 9.2016
Ing. Anikó Molnárová
Ing. Lukáš Novák – od 1. 9.2016 kombinované studium
Mgr. Václav Olešovský

Ing. Jan Pekárek

Ing. Petr Pozník – do 31. 8.2016

Ing. Monika Šebestová

Ing. Matej Zápotočný

Doktorandi-kombinované studium

Ing. Romana Hajkrová

Ing. Martin Julínek – do 31. 8.2016

Ing. Mgr. Lívía Krejčířová – do 31. 8.2016

Ing. Tereza Šustrová (Varyšová) – do 30. 6.2016

Ing. Martin Fridrich – od 1. 9.2016

Ing. Jaroslav Šmarda – od 1. 9.2016

Členství v profesních organizacích a vědeckých radách

Ing. Viktor Ondrák, Ph.D.

- člen Rady pro vědu, výzkum a vzdělávání KYBEZ

prof. Ing. Petr Dostál, CSc.

- člen International Institute of Forecasters, USA
- člen Berkeley Initiative in Soft Computing, USA
- člen Society of Computational Economic, USA
- editor Global Journal of Technology and Optimization
- editor Egyptian Computer Science Journal
- editor vědeckého časopisu Soft Computing Journal - Springer
- člen vědecké rady Akademického nakladatelství CERM

prof. RNDr. Ivan Mezník, CSc.

- American Mathematical Society (AMS, USA)
- Gesellschaft für Angewandte Mathematik und Mechanik (GAMM, Německo)
- European Association for Theoretical Computer Science (EATCS, Belgie)
- European Society for Engineering Education (SEFI, Švédsko) a korespondent SEFI Mathematics Working Group
- Matematická vědecká sekce JČMF
- člen redakční rady Caucasus International University Herald (Caucasus International University, Tbilisi, Gruzie)
- člen redakční rady Finance and Management Review (BIVŠ Praha)

doc. Ing. Petr Sodomka, Ph.D., MBA

- předseda Centra pro výzkum informačních systémů, odborné sekce ČSSI
- člen Rady České společnosti pro systémovou integraci (ČSSI)
- člen vědecké rady Fakulty podnikatelské VUT v Brně
- člen ediční rady vydavatelství Grada, Management v informační společnosti
- člen vědecké redakce vydavatelství Albatros Media
- člen redakční rady vědeckého časopisu Systémová integrace

- člen redakční rady mezinárodního vědeckého časopisu Journal of Enterprise Resource Planning Studies, IBIMA Publishing, USA
- člen redakční rady odborného časopisu IT Systems

prof. Ing. Vladimír Smejkal, CSc., LL.M.

- rektor a člen akademické rady Moravské vysoké školy Olomouc
- člen IEEE (The Institute of Electrical and Electronics Engineers)
- soudní znalec v oborech ekonomika, kybernetika, kriminalistika – ochrana dat a autorské právo
- člen Vědecké rady Fakulty podnikatelské VUT v Brně
- člen redakční rady vědeckého časopisu Masaryk University Journal of Law and Technology
- člen redakční rady vědeckého časopisu EMI (Ekonomika Management Inovace)
- člen redakční rady odborného časopisu Právní rádce
- člen legislativně-redakční rady právního informačního systému CODEXIS
- externí spolupracovník odborného časopisu Data Security Management

Zahraniční studijní a výzkumné stáže pracovníků a doktorandů

Studijní pobyty doktorandů

Ing. Blažková – Slovensko

Ing. et Ing. František Hortai - Maďarsko

Účast na konferencích

Účast a případně podíl na organizaci konferencí IBIMA, ICEM (FP VUT), 2. Seminář k zákonu o kybernetické bezpečnosti (FP VUT), 2. Mezinárodní studentské konferenci Critical Communication Infrastructure 2016 (FP VUT), Kybernetická bezpečnost – řízení procesů a aplikace moderních technologií (UTB ve Zlíně), Národní strategie cloud computingu České republiky (Česká společnost pro systémovou integraci + VŠE Praha), TECHFÓRUM a technických seminářích firem: C System CZ, HP, Fujitsu, Lenovo, atd.

Další události 2016

Uvedena do provozu 2. laboratoř komunikační infrastruktury určená ke vzdělávání, školení a profesnímu rozvoji v oblasti informační bezpečnosti a kritické infrastruktury.

Exkurze vybraných studentů IM ve výrobním závodě firmy Hirschman vyrábějící prvky pro řízení kritické infrastruktury.

Organizace a realizace kurzů „Informační bezpečnost a kritická infrastruktura.“

Hlubší spolupráce s firmami IBM, Gordic a dalšími, v oblasti vzdělávání a osvěty zejména kybernetické bezpečnosti - server www.kybez.cz

Užší spolupráce s International Black Sea University, Ilija State University a Sukhumi State University ve Tbilisi, Academy of Public Administration v Kišiněvě, Faculty of Cybernetics Kiev National University v Kyjevě, School of Science Káthmándů University v Nepálu, Faculty of Mechanical Engineering and Informatics University of Miskolc.

Ústav financí

Zaměření ústavu

Akademičtí pracovníci ústavu zajišťují výuku především v rámci bakalářského studijního oboru **Účetnictví a daně** a navazujícího magisterského studijního oboru **Účetnictví a finanční řízení podniku**, oba akreditované ve studijním programu Ekonomika a management. V prvně uvedeném oboru zajišťují výuku předmětů Veřejné finance, Finance podniku, Finanční analýza a plánování, Podnikání fyzických a právnických osob, Účetnictví, Finanční účetnictví, Účetnictví subjektů veřejného sektoru, Rozpočetnictví a kalkulace, Aplikace daňové soustavy, Daň z přidané hodnoty, Zdanění fyzických osob, Zdanění právnických osob, Mezinárodní zdanění příjmů, Daňové řízení a soudní ochrana, Základy práva, Civilní procesní právo, Obchodní právo. V uvedeném navazujícím magisterském oboru se pak jedná o zabezpečení profilových předmětů oboru, kterými jsou Mezinárodní účetní standardy, Konsolidace účetní závěrky, DPH v zemích EU, Mezinárodní daňové systémy, Finanční management, Mezinárodní finance, Rating a oceňování podniku, Manažerské účetnictví, Rozbor výkonnosti podniku, Controlling, Veřejné právo, Základy práva EU. Výuka některých předmětů, zejména daní, účetnictví a práva je zajišťována ve spolupráci s odborníky z praxe a jiných vysokých škol, zejména z řad členů Komory daňových poradců ČR, finanční správy, dále auditorů a akademických pracovníků Právnické fakulty MU v Brně a Provozně ekonomické fakulty Mendlovy univerzity v Brně.

Studenti oboru Účetnictví a finanční řízení podniku se každoročně zúčastňují mezinárodní účetní olympiády v St. Petersburg a soutěže European Accountancy Week (EAW), pořádané sítí univerzit ETAP (European Taxation and Accountancy in Practice).

Pracovníci ústavu zabezpečují výuku i v dalších studijních programech a oborech akreditovaných na Fakultě podnikatelské, Ústavu soudního inženýrství, Fakultě informačních technologií a Fakultě stavební VUT v Brně.

V rámci zabezpečování kvalifikačního růstu pracovníků ústavu bylo na podzim 2016 zahájené habilitační řízení Ing. Ondřeje Žižlavského, Ph.D.

V rámci vědeckovýzkumné činnosti se ústav zaměřuje zejména na následující oblasti:

- finanční management,
- daně a daňové plánování,
- účetnictví.

V oblasti finančního managementu je výzkum zaměřen na hodnocení výkonnosti projektů a podniků, určování hodnoty podniků, tvorbu modelů predikce bankrotu včetně výzkumu faktorů insolvence a dále na zkoumání specifických finančních vztahů ve veřejném sektoru.

V oblasti daní je činnost ústavu cílena na mezinárodní zdaňování příjmů s akcentem kladeným na pasivní příjmy a dále pak na vybrané oblasti české hmotněprávní i procesněprávní úpravy.

V oblasti účetnictví je výzkum cílen na věrné a poctivé zobrazení hospodaření podnikatelského subjektu (Fair Value Accounting), tj. modely oceňování aktiv a pasiv, přístupy k přeceňování aktiv a pasiv, uznávání výnosů, vykazování goodwillu a oceňovacích rozdílů a dále pak na přesun důrazu na narativní složky účetnictví, jako jsou přílohy, komentáře apod.

Zaměstnanci ústavu

Ředitel ústavu

prof. Ing. Mária Režňáková, CSc.

Zástupce ředitele

doc. Mgr. Ing. Karel Brychta, Ph.D.

Tajemník ústavu

Ing. Ondřej Žižlavský, Ph.D.

Sekretářka

Vlasta Josefíková

Profesoři

prof. Ing. Mária Režňáková, CSc.

Docenti

doc. Ing. Vojtěch Bartoš, Ph.D.

doc. Mgr. Ing. Karel Brychta, Ph.D.

doc. Ing. Anna Fedorová, CSc.

doc. Ing. Eva Lajtkepová, Ph.D.

Odborní asistenti

Ing. Helena Hanušová, CSc.

Ing. Veronika Hedija, Ph.D.

Ing. Michal Karas, Ph.D.

JUDr. Ing. Jan Kopřiva, Ph.D.

Ing. Zuzana Křížová, Ph.D.

Ing. Martin Pernica, Ph.D.

Ing. Pavel Svirák, Dr.

Ing. Lenka Zemánková, Ph.D.

Ing. Ondřej Žižlavský, Ph.D.

Asistenti

Ing. Dagmar Halabrinová (od 1.3.2016)

Mgr. Helena Musilová

Doktorandi-prezenční studium

Ing. Kristýna Bělušová (od 1. 9. 2016)

Ing. Filip Fabian

Ing. Denisa Jelčová

Ing. Jan Pěta (do 31. 8. 2016)

Ing. Stanislava Vyletelová

Doktorandi - kombinované studium

Ing. Dagmar Halabrinová

Ing. Pavel Kardoš

Ing. Jan Kolář

Ing. Ladislav Pálka (do 31. 8. 2016)

Ing. Jan Pěta (od 1. 9. 2016)

Ing. Michala Strnadová (do 30. 6. 2016)

Mgr. Vladěna Štěpánková

Ing. Jiří Zámečník (od 1. 9. 2016)

Ing. Klára Zapletalová

Externí spolupracovníci

Ing. Michaela Baranyková

Ing. Michaela Beranová, Ph.D.

Ing. Libor Benátský

doc. Ing. Romana Čižinská, Ph.D.

Ing. Jiří Ficbauer, CSc., MBA

Ing. Lucie Folprechtová

Ing. Miloš Grásgruber, Ph.D.

Ing. Monika Hodinková, Ph.D.

Ing. Miroslav Hořický

doc. Ing. Vít Hromádka, Ph.D.

JUDr. Lenka Hrstková Dubšeková

Ing. Jiří Klíma

Ing. Veronika Koláčná

doc. Ing. Jana Korytářová, Ph.D.

doc. JUDr. Filip Křepelka, Ph.D.

Ing. Oto Lipovský

Mgr. Ing. Taťána Malá

Mgr. Jana Nováková

Doc. Ing. Danuše Nerudová, Ph.D.

Ing. Lucie Palíková

Ing. Martina Pivodová

Prof. Dr. Ing. Anna Polednáková

Mgr. Jiří Pospíšil

Ing. Lenka Prášková

Ing. Jaroslava Rajchlová, Ph.D.

doc. Ing. Jaroslav Sedláček, CSc.

Ing. Martina Sochorcová, Ph.D.

Ing. Michala Strnadová, Ph.D.

Ing. Veronika Svatošová, Ph.D.

Ing. Martina Trögnerová

Doc. Ing. Jana Vodáková, Ph.D.

Ing. Lenka Zábojová

Ing. Jiří Zámečník

Prof. Ing. Iva Živělová, CSc.

doc. Ing. Dana Martinovičová, Ph.D.

Ing. Petr Mikulica

doc. Ing. et Ing. Renata Myšková, Ph.D.

Členství v profesních organizacích a Vědeckých radách

doc. Ing. Vojtěch Bartoš, Ph.D.

- člen Vědecké rady Vysokého učení technického v Brně
- člen Vědecké rady Fakulty ekonomicko-správní Univerzity v Pardubicích
- člen představenstva MESIT holding a.s.
- člen dozorčí rady FlowMon Networks, a.s.
- člen dozorčí rady Netcope Technologies, a.s.
- člen Rady fondu rozvoje CESNET, z. s. p. o.

doc. Mgr. Ing. Karel Brychta, Ph.D.

- Člen redakční rady zahraničního recenzovaného periodika Journal of Finance and Economics
- Člen EBES (*Eurasia Business and Economics Society*).
- Člen EATLP (*European Association of Tax Law Professors*)

doc. Ing. Anna Fedorová, CSc.

- členka představenstva Sdružení účetních a daňových poradců
- členka Rady navazujícího magisterského studijního programu N3917 soudní inženýrství

Ing. Dagmar Halabrinová

- členka komory daňových poradců
- společník a jednatelka v poradenské společnosti Aprofitail Czech Republic s.r.o.
- společník a jednatelka vzdělávací společnosti Aprofit Academy s.r.o.

Ing. Helena Hanušová, CSC.

- členka Rady vysokých škol

Ing. Michal Karas, Ph.D.

- vedení týmu studentů FP na soutěži v rámci ETAP
- vedení týmu studentů FP na soutěži International Student Olympiad "Business & Management" v Petrohradu

JUDr. Ing. Jan Kopřiva, Ph.D.

- člen České advokátní komory
- zapsán v seznamu insolvenčních správců vedeném Ministerstvem spravedlnosti ČR
- člen zkušební komise pro státní rigorózní zkoušky MU Právnická fakulta
- společník advokátní kanceláře Kopřiva & Penka, advokátní kancelář

Ing. Zuzana Křížová, Ph.D.

- členka Komory certifikovaných účetních

Mgr. Helena Musilová

- členka České advokátní komory
- předsedkyně Legislativní komise AS VUT

prof. Ing. Mária Režňáková, CSc.

- členka Vědecké rady Fakulty podnikového managementu Ekonomické univerzity v Bratislavě
- členka Vědecké rady University sv. Cyrila a Metoda v Trnave,
- členka Vědecké rady Fakulty vojenského leadershipu Univerzity obrany v Brně
- členka Vědecké rady Fakulty managementu a ekonomiky Univerzity Tomáše Bati ve Zlíně
- členka Vědecké rady Fakulty podnikatelské VUT v Brně
- členka redakční rady časopisu Fórum manažera vydávaného Materialovotechnologickou Fakultou STU v Bratislavě se sídlem v Trnavě.
- Členka ediční rady časopisu Trendy ekonomiky a managementu, vydávaného Fakultou podnikatelskou VUT v Brně
- členka Oborové rady doktorského studijního programu Management stavebnictví na FAST VUT v Brně
- členka Oborové rady doktorského studijního programu Řízení a ekonomika podniku Mendelovy univerzity v Brně
- členka Oborové rady doktorského studijního programu Řízení a ekonomika podniku Fakulty podnikatelské VUT v Brně
- členka Kontrolní rady GA ČR, od října 2016 místopředsedkyně

Ing. Pavel Svirák, Dr.

- člen Komory daňových poradců
- člen představenstva redakční rady Sdružení účetních a daňových poradců

Ing. Ondřej Žižlavský, Ph.D.

Členství ve světových vědeckých společnostech:

- Academic Association of Management and Administration (Vilnius, Litva)
- Centre of Sociological Research (Ternopil, Ukrajina)
- Strategic Research Society (Delaware, USA)
- American Academic & Scholarly Research Center člen redakční rady časopisů:
- Journal of Economic & Financial Studies, Beaverton, USA, ISSN 2379-9463
- American Journal of Business, Economics and Management, New York, USA, ISSN 2381-4462
- International Journal of Service Science, Management and Engineering, New York, USA, ISSN 2381-6031
- International Journal of Liberal Arts and Social Science, South Shields Tyne & Wear, Velká Británie, ISSSN 2307-924X
- Journal of Innovation and Business Best Practices, IBIMA, ISSN 2166-0743

Ústav managementu

Zaměření ústavu

Hlavním posláním Ústavu managementu Fakulty podnikatelské je rozvíjet vzdělávání a vědeckou činnost v oblasti logistiky, marketingu, obchodu, personálního managementu, podnikatelství, podnikového managementu, projektového řízení, řízení výroby, procesního řízení, soft skills a strategického managementu.

Ústav managementu realizuje a rozvíjí dva bakalářské obory a jeden magisterský studijní obor. Na bakalářské úrovni jde o obor Ekonomika a procesní management a bakalářský studijní obor vyučovaný v anglickém jazyce Entrepreneurship and Small Business Development. Na úrovni magisterského studia je to obor Řízení a ekonomika podniku. V rámci své pedagogické a výzkumné činnosti Ústav managementu dlouhodobě úzce spolupracuje s řadou firem a s významnými odborníky z praxe. Ústav managementu rozvíjí konzultační program INPROFO, zaměřený na oblast strategického managementu a marketingu. Díky propojení své výzkumné a výukové činnosti, a díky dlouhodobé vazbě na podnikovou sféru, ústav zajišťuje studentům stáže ve firmách a spolupráci na praktických konzultačních, výzkumných a vývojových projektech.

Ústav managementu intenzivně rozvíjí mezinárodní spolupráci. Úzce spolupracuje s prestižními zahraničními univerzitami jako například s Nottingham Trent University (Velká Británie), University of Sevilla (Španělsko), Riga Techniska Universitate (Lotyšsko), Tampere University of Applied Sciences (Finsko), Michigan University (USA), University of British Columbia, (Kanada), University of Iceland (Island). V mezinárodní spolupráci rozvíjí jak výměnné pobyty akademických pracovníků a studentů, tak dlouhodobé výukové projekty a výzkumnou spolupráci.

Cílem dílčích výzkumných záměrů řešených v roce 2016 na Ústavu managementu bylo podrobně zmapovat přístupy v managementu a marketingu v současném globálním evropském prostředí s důrazem na:

- strategický rozvoj konkurenceschopnosti v globálním prostředí,
- determinanty růstu a poklesu u MSP se zaměřením na rodinné firmy, které byly založeny přistěhovalci,
- analýzu nástrojů marketingové komunikace z pohledu vybraných zájmových skupin pro vytvoření integrovaného komunikačního mixu,
- holistický přístup při vytváření marketingové strategie,
- efektivní vedení a řízení multikulturních týmů,
- logistické koncepce a metodologie aplikace softwarových produktů při průběhu zakázky firmou.

Zaměstnanci ústavu

Ředitel ústavu

prof. Ing. Vojtěch Koráb, Dr., MBA

Zástupce ředitele

Ing. Vladimír Bartošek, Ph.D.

Tajemník pro tvůrčí a vzdělávací činnost

Ing. et. Ing. Pavel Juřica, Ph.D.

Sekretářka

Eva Kohoutová

Profesoři

prof. Ing. Marie Jurová, CSc.

prof. Ing. Vojtěch Koráb, Dr., MBA

Docenti

doc. Ing. Vladimír Chalupský, CSc., MBA

doc. Ing. Zdeňka Konečná, Ph.D.

doc. RNDr. Anna Putnová, Ph.D., MBA

doc. PhDr. Iveta Šimberová, Ph.D.

doc. Ing. Robert Zich, Ph.D.

Odborní asistenti

Ing. Vladimír Bartošek, Ph.D.

Ing. Vít Chlebovský, Ph.D.

Ing. et. Ing. Pavel Juřica, Ph.D.

Ing. Lucie Kaňovská, Ph.D.

Mgr. Štěpán Konečný, Ph.D.

Ing. František Milichovský, Ph.D.

Ing. Pavel Mráček, Ph.D.

Ing. Petr Novák, Ph.D.

Ing. David Schüller, Ph.D.

Ing. Josef Veselý, CSc.

Ing. Zdeňka Videcká, Ph.D.

Asistenti

Ing. Veronika Bumberová

Doktorandi-prezenční studium

Ing. Mgr. Andrea Cebáková

Ing. David Havíř

Ing. Peter Kita

Ing. Lukáš Mazánek

Ing. Simona Megová

Ing. Anastasia Petlina
Ing. Eliška Reková
Ing. Tomáš Rygl
Ing. Jan Slavík
Ing. Michaela Vitulová
Ing. Lukáš Vraniak
Ing. Martina Žákovská

Doktorandi-kombinované studium

Ing. Veronika Bumberová
Ing. Michael Hanzelka
Ing. Eva Hlaváčková
Ing. Vojtěch Hrubý
Ing. Juraj Kopčáni
Ing. Jana Meluzínová
Mgr. Helena Musilová
Ing. Ludmila Navrátilová
Ing. Valery Senichev
Ing. Jana Stará
Ing. Karolína Svobodová
Ing. Tomáš Šupina
Ing. Dagmar Vávrová, MBA
Ing. Jitka Veselá

Členství v profesních organizacích a vědeckých radách

doc. Ing. Vladimír Chalupský, CSc., MBA

- člen České marketingové společnosti
- člen European Institute for Advanced Studies in Management

prof. Ing. Marie Jurová, CSc.

- členka Vědecké rady Trenčianské univerzity Alexandra Dubčeka v Trenčíne, Fakulty sociálno - ekonomických vzťahov
- členka redakční rady odborného časopisu Logistika

Ing. et Ing. Pavel Juřica, Ph.D.

- člen České společnosti pro jakost

Ing. Lucie Kaňovská, Ph.D.

- členka Klubu učitelů marketingu (KUM) pod Českou marketingovou společností

doc. Ing. Zdeňka Konečná, Ph.D.

- členka mezinárodních vědeckých sítí EIASM, IMDA, EPWS
- od roku 2005 členkou European Institute for Advanced Studies in Management
- od roku 2008 členkou European Platform of Women Scientists
- od roku 2008 členkou International Management Development Association

prof. Ing. Vojtěch Koráb, CSc., MBA

- člen Vědecké rady Provozně-ekonomické Fakulty Mendelovy univerzity v Brně
- člen pracovní skupiny pro ekonomii Akreditační komise MŠMT ČR – do 30. 8. 2016
- člen redakční rady časopisu TIBE (Transformation in Business and Economics)
- člen Oborové rady DSP Ekonomicko-správní fakulty Univerzity Pardubice
- člen Vědecké rady Obchodně podnikatelské fakulty Slezské univerzity v Opavě

doc. RNDr. Anna Putnová, Ph.D., MBA

- poslankyně Poslanecké sněmovny Parlamentu České republiky
- členka výboru Společnosti pro etiku v ekonomii
- čestná předsedkyně Moravské asociace podnikatelek a manažerek
- členka redakční rady Journal of Global Business and Technology

doc. PhDr. Iveta Šimberová, Ph.D.

- Vědecká rada Fakulty podnikatelské VUT v Brně-člen
- Oborová rada doktorského studijního oboru Řízení a ekonomika podniku-člen
- Oborová rada doktorského studijního oboru P 2807 Chemické a procesní inženýrství/ Ekonomika a management chemických a potravinářských podniků (Univerzita Pardubice, fakulta chemicko-technologická)-člen
- Council of the Higher Educational Institutions in Latvia- Expert validační komise

Členství v redakční radě časopisů:

- Trendy Ekonomiky a Managementu, FP, ČR
- MANEKO" (BUSINESS MANAGEMENT AND ECONOMICS)- STU, Slovensko,
- Creative and Knowledge Society- Slovensko, Paneuropska Univerzita Bratislava
- Business, Management and Education- VGTU. Litva
- Engineering Economics- KTU, Litva

Členství ve výborech konferencí:

- International Conference Economics and Management ICEM (KTU, RTU, TTU, VUT)- rotující konference Litva, Lotyšsko, Estonsko, Česká republika
- International Scientific Conference „Science- Education, Entrepreneurship, Economics (Minsk, Bělorusko)
- Perspectives of Business and Entrepreneurship Development (Brno, Česká republika)

Členství v odborných asociacích a sítích:

- Academy of International Business
- Česká marketingová asociace
- EFER (European Forum Entrepreneurship Research)

Ing. Josef Veselý, CSc.

- člen České společnosti pro jakost

- členka CSWUG (Czech and Slovak Witness Users Group)

Ostatní

V roce 2016 byla zásadním způsobem posílena myšlenka zapojení studentů magisterských studií do výzkumné činnosti ústavu. V rámci předmětu Výzkumné metody v řízení studenti zpracovávali individuální výzkumné projekty určené jako pilotní studie v rámci zpracování svých diplomových prací nebo oblastí vlastního zájmu z oblasti businessu a managementu v organizačním, regionálním nebo globálním kontextu, s následnou obhajobou svých výsledků. Tyto projekty byly postoupeny dvoufázovému hodnocení ze strany vybraných členů Ústavu managementu a následné recenzi vybraných projektů nezávislému externímu hodnotiteli z praxe. Z těchto výzkumných projektů bylo následně opublikováno 8 nejlepších ve vydaném sborníku (Research Papers), kteří se tak historicky stali prvními průkopníky na poli tvůrčí činnosti, která je nejenom žádána u podnikatelské praxe z hlediska požadavků na inovativní řešení, ale i přípravy pro následné pokračování absolventů v doktorském studiu.

V rámci letního semestru 2016 a zimního semestru 2016 studenti z předmětu Marketing zpracovávali konkrétní zadání týmového projektu, které bylo zaměřeno na marketingovou komunikace pro tři organizace, a to: TyfloCentrum Brno, o.p.s. pro zrakově postižené, Persefona o. s. pro oběti domácího násilí, sexuálního zneužívání a znásilnění a Hospic sv. Alžběty v Brně. Studenti měli možnost organizace navštívit a řešit zadání i přímo s jejich zástupci. Poté se zástupci těchto třech organizací účastnili prezentací studentů, které byly velmi přínosné jak pro studenty, tak i pro organizace.

V rámci letního semestru 2016 studenti z předmětu Mezinárodní obchod zpracovávali konkrétní zadání týmového projektu pro společnost Y SOFT. Zástupci těchto firem si připravili odborné přednášky pro studenty a dále studenti měli možnost využít exkurze u těchto firem. Při zpracování projektů mohli studenti konzultovat problematiku se zástupci firem a poté se zástupci těchto organizací účastnili prezentací studentů, které byly velmi přínosné jak pro studenty, tak i pro tyto společnosti působící na zahraničních trzích. V rámci tohoto předmětu byla organizována ještě exkurze s přednáškou v Jihomoravském inovačním centru (JIC Brno).

Specifickým přínosem ústavu pro rozvoj moderních výukových forem na Fakultě podnikatelské je široké využívání simulačních metod: touto formou probíhá výuka v předmětech Strategický marketing, Podnikové IS a Informační podpora procesů, které pokládají základ pro navazující rozvoj schopností studentů pro řízení průběhu realizace zakázky.

Strategický marketing využívá špičkovou manažerskou simulaci „Marketplace“ od americké společnosti Innovative Learning Solutions. (<http://www.marketplace-simulation.com>) – ta je zaměřená na trénink manažerských dovedností v oblasti tvorby a realizace marketingové strategie v globalizovaném konkurenčním prostředí a na prohloubení pochopení vazeb mezi různými oblastmi manažerského rozhodování (marketing, řízení výroby, řízení kvality, řízení obchodních činností, motivace, finance).

V předmětu Podnikové IS se využívá BPM systém, který integruje MS Visio se simulací podnikových procesů Witness. Jako základ pro simulaci výrobních a logistických procesů se v rámci digitální továrny v předmětu Informační podpora procesů využívá simulační program Witness. Oba od společnosti Lanner Group (www.lanner.com). Jejich přínos je zejména v možnosti modelovat a vizualizovat podnikové procesy v celé řadě průmyslových odvětví a pochopení vazeb řízení podnikových procesů na výkonové ukazatele podniku.

Kromě simulačních metod mají studenti možnost pracovat s reálnými systémy v rámci předmětů zabývajících se řízením průběhu realizace produktu, a to s ERP systémem OR SYSTEM společnosti OR-CZ spol. s r.o. (www.orcz.cz).

Studenti oboru Řízení a ekonomika podniku se zúčastnili exkurzí do podniků, kde měli možnost se prakticky seznámit s pokročilými technologiemi a systémy řízení, a to ve společnostech Sapeli, a.s. Jihlava a MCAE Systems, s.r.o.

Přednášky odborníků z praxe:

Ing. Rostislav Novotný (OR-CZ, spol. s r.o.) – Řízení podnikových procesů v ERP systému

Mgr. Stanislav Nisler (OR-CZ, spol. s r.o.) – Konfigurátor v OR SYSTEMu

Ing. Vladimír Karpeta (Škoda auto, a.s.) - Využití diskrétní simulace v praxi

Ing. Antonín Vymětal ((OR-CZ, spol. s r.o.) – Řízení výroby v integrovaných systémech MES a ERP v Sapeli, a.s. Jihlava

Přednášky v zahraničí:

Ing. Zdeňka Videcká, PhD. – Lean Manufacturing, Using Discrete Event Simulation for Management of Manufacturing Processes – University Carlo Cattaneo, Milano, Itálie

Ústav ekonomiky

Zaměření ústavu

Ústav ekonomiky svým působením přispívá k plnění poslání Fakulty podnikatelské, a to zejména v oblasti vzdělávací, tvůrčí, poradenské a konzultační.

Ústav ekonomiky je garantem akreditovaného bakalářského studijního oboru **Ekonomika podniku** ve studijním programu Ekonomika a management. Studium je zaměřeno na ekonomiku a management dle jednotlivých funkcí podniku a poskytuje vedle základních teoretických znalostí z ekonomie, podnikové ekonomiky, managementu, podnikových financí, účetnictví, řízení nákladů, projektového řízení, řízení jakosti, řízení marketingových a obchodních činností a dalších odborných předmětů jako je právo, daně a systémy odměňování, také osvojení si praktických dovedností prostřednictvím seminářů v odborných předmětech. Absolvent je schopen na základě získaných odborných dovedností samostatně se orientovat v oblastech ekonomického řízení podnikatelských subjektů i organizací státní správy, využívá dovednosti z informatiky, ze systémů na podporu rozhodování, ale i znalostí získaných v rámci volitelných předmětů zaměřených na praktické ekonomické i matematicko-statistické aplikace.

Ústav ekonomiky je dále garantem dvouletého navazujícího magisterského studijního oboru **Podnikové finance a obchod** ve studijním programu Ekonomika a management. Základ studia tvoří ucelená struktura předmětů z oblasti podnikového finančního řízení, obchodu, účetnictví, cenných papírů a bankovníctví. Volitelné předměty umožňují studentům dále rozvíjet zvolenou studijní specializaci a získat hlubší znalosti zvolené oblasti. Cílem oboru je výchova vysoce kvalifikovaných odborníků se širokým rozhledem v oblasti financí a obchodu podnikové i bankovní sféry.

Ústav ekonomiky je rovněž garantem dvouletého navazujícího magisterského studijního oboru **European Business and Finance** ve studijním programu Ekonomika a management. Tento studijní obor je společným oborem tří univerzit: Nottingham Trent University (GB), Ekonomická universita Karola Adamiického v Katovicích (PL), Vysoké učení technické v Brně (ČR). Studijní obor je zaměřen zejména na výchovu odborníků v oblasti podnikání, obchodu a financí s důrazem na znalost prostředí EU. Teoretické poznatky a praktické dovednosti jsou u studentů rozvíjeny v mezinárodním kontextu tak, aby absolventi uspěli v manažerských pozicích firem působících nejen v ČR, ale kdekoli v EU. Studium probíhá v anglickém jazyce.

Vědecko-výzkumné zaměření Ústavu ekonomiky pokrývá následující oblasti:

- světový finanční systém a finanční trhy a jejich vliv na světovou ekonomiku,
- primární trhy cenných papírů,
- Competitive Intelligence,
- determinanty nabídky a poptávky na trzích výrobních faktorů,
- soft modely v oblasti investičního rozhodování v podmínkách High Tech podniků.

V rámci poradenské a konzultační činnosti poskytuje ústav následující služby:

- konzultace ke zpravodajství (monitoring konkurence, zpravodajská analýza),
- poradenství při zakládání útvarů Competitive Intelligence,
- konzultace k návrhu konkurenční strategie podniku dle požadavků zadavatele,
- poradenství při realizaci prvotní veřejné nabídky akcií (IPO);
- poradenství při využití nových druhů finančních investičních instrumentů.

Zaměstnanci ústavu

Ředitel ústavu

doc. Ing. Tomáš Meluzín, Ph.D.

Zástupce ředitele

Ing. Jiří Luňáček, Ph.D., MBA

Tajemník pro tvůrčí činnost

Ing. Jana Hornungová, Ph.D.

Sekretářka

Iva Křížová

Profesoři

prof. Ing. Mirko Dohnal, DrSc.

prof. Ing. Alena Kocmanová, Ph.D.

prof. Ing. Oldřich Rejnuš, CSc.

Docenti

doc. Ing. František Bartes, CSc.

doc. Ing. Luděk Mikulec, CSc.

doc. Ing. et Ing. Stanislav Škapa, Ph.D.

doc. Ing. Marek Zinecker, Ph.D.

Odborní asistenti

Ing. Tomáš Heralecký, Ph.D.

Ing. Markéta Kruntorádová, Ph.D.

Ing. Vladimíra Kučerová, Ph.D.

Ing. Marie Pavláková Dočekalová, Ph.D.

Ing. Roman Ptáček, Ph.D.

Asistenti

Ing. Kateřina Fojtů

Ing. Libor Chládek, BA

Ing. Jaroslav Rompotl

Mgr. Vladěna Štěpánková

Vědecko-výzkumný pracovník

Ing. Nina Bočková, Ph.D.

Doktorandi prezenční studium

Ing. Roman Brauner
Ing. Zuzana Brodová
Ing. Monika Dušková
Ing. Kateřina Jančíková
Ing. Marie Jedličková
Ing. Klára Kovandová
Ing. Andrea Krýslová
Ing. Stanislav Kudelás
Ing. Petr Kutnar
Ing. Amir Hossein Esmaildokht Mamaghani
Ing. Tomáš Poláček
Mgr. Ing. Martina Skalická - Dušátková
Ing. Markéta Součková

Doktorandi externí kombinované studium

Ing. Hana Bortlová
Ing. Sylvia Plottová
Ing. Kateřina Fojtů

Členství v profesních organizacích a vědeckých radách

doc. Ing. Tomáš Meluzín, Ph.D.

- člen vědecké rady časopisu *Oeconomica Copernicana*
- člen vědecké rady časopisu *Equilibrium - Quarterly Journal of Economics and Economic Policy*
- člen vědecké rady Institutu pro ekonomický výzkum v Toruni (Institute of Economic Research Toruń, Poland)
- člen vědecké rady časopisu *Acta Universitatis Nicolai Copernici – Zarządzanie*
- člen redakční rady časopisu *Trendy ekonomiky a managementu*
- člen Oborové rady doktorského studijního programu *Hospodářská politika a správa – obor Finance PEF MENDELU v Brně*

prof. Ing. Oldřich Rejnuš, CSc.

- člen vědecké rady nakladatelství *Key Publishing*
- člen vědecké rady vydavatelství *Polské ekonomické společnosti v Toruni*
- člen vědecké rady *VŠFS*

prof. Ing. Alena Kocmanová, Ph.D.

- šéfredaktorka časopisu - Trendy ekonomiky a managementu Fakulta podnikatelská
- členka redakční rady - MANEKO (Manažment a ekonomika podniku), Slovenská republika
- členka redakční rady - Creative and Knowledge Society, Slovenská republika. ISSN
- členka vědecké rady nakladatelství Littera
- členka vědecké rady - Oeconomia Copernicana, Polská republika. ISSN 2083-1277
- členka ediční rady - Nakladatelství VUTIUM
- členka vědecké rady FP VUT v Brně
- členka Oborové rady doktorského studijního programu Hospodářská politika a správa obor Finance, Univerzity Tomáše Bati ve Zlíně, Fakulty managementu a ekonomiky
- členka pedagogické oborové rady, obor Management stavebnictví Fakulty stavební, VUT v Brně

doc. Ing. František Bartes, CSc.

- člen vědecké rady nakladatelství Key Publishing

doc. Ing. Marek Zinecker, Ph.D.

- člen vědecké rady Institutu pro ekonomický výzkum v Toruni (Institute of Economic Research Toruń, Poland)
- člen vědecké rady časopisu Oeconomia Copernicana
- člen vědecké rady časopisu Acta Universitatis Nicolai Copernici – Zarządzanie
- oborový editor časopisu Equilibrium
- člen redakční rady časopisu Trendy ekonomiky a managementu

doc. Ing. et Ing. Stanislav Škapa, Ph.D.

Členství v redakčních radách vědeckých časopisů:

- Vědecké rady časopisu Wydawnictwo Naukowe Polskiego Towarzystwa Ekonomicznego Oddziału w Toruniu
- Vědecké rady časopisu Oeconomia Copernicanac
- Vědecké rady časopisu Acta Universitatis Nicolai Copernici – Zarządzanie
- Wydawnictwo Naukowe Polskiego Towarzystwa Ekonomicznego Oddziału w Toruniu (člen Vědecké rady)

Členství ve vědeckých radách:

- Člen vědecké rady Fakulty podnikatelské, VUT v Brně
- Člen vědecké rady Ústavu soudního inženýrství, VUT v Brně
- Člen vědecké rady Fakulty sociálně ekonomické, UJEP

Zahraniční studijní a výzkumné stáže pracovníků a doktorandů

doc. Ing. Tomáš Meluzín, Ph.D.

- Universidad de Málaga, Spain,

prof. Ing. Alena Kocmanová, Ph.D.

- Riga Technical University, Latvia,

doc. Ing. Marek Zinecker, Ph.D.

- University of Crete, GreeceIng. Vladimíra Kučerová, Ph.D.
- University of Crete, Greece

Ing. Marie Pavláková – Dočekalová, Ph.D.

- University of Cambridge, United Kingdom of Great Britain and Northern Ireland

Děkanátní pracoviště

Děkanát

Tajemník Fakulty

Ing. Jiří Zámečník

Sekretariát děkana

Marie Ráčková – sekretářka děkana

Naděžda Jochmanová - podatelna

Richard Grossmann – řidič

Personální oddělení

Ing. Kateřina Štěpánková

Ekonomické oddělení

Pavla Nešporová - vedoucí

Ing. Veronika Koláčná

Zdeňka Kaloudová

Oddělení pro tvůrčí činnost a doktorské studium

Ing. Simona Reková

Oddělení pro zahraniční styky a externí aktivity

Mgr. Zuzana Šimberová – do 31. 5. 2016

Mgr. Eliška Horová – od 1. 5. 2016

Oddělení podpory projektů

Ing. Klára Kamlerová, Ph.D.

Studijní oddělení

Ing. Marta Mizerová - vedoucí

Božena Kopřivová

Ing. Eva Kytlicová

Ing. Dana Straková

Mgr. Kateřina Štěpánková

Ostatní pracoviště

Knihovna

Mgr. Kamila Třísková - vedoucí

Mgr. Lenka Fatková

Hana Kuglíková

Útvar informačních systémů

Ing. Pavel Weirich - vedoucí

Ing. Aleš Klusák, Ph.D.

Ing. Viktor Ondrák, Ph.D.

Ing. Patrik Panáček

Ing. Petr Dydowicz, Ph.D.

Ing. Ján Kubek

Michaela Kochová, BA.

Marie Švejdová

Správa budovy

Ing. František Navrátil - vedoucí

Jaroslav Čížek - do 22. 5. 2016

Radek Skoupý – od 1. 5. 2016

Pavel Šich

Knižní fond Fakulty

Knižní fond se neustále rozrůstá o nové knihy, časopisy a elektronické informační zdroje z tematických oblastí dle vyučovaných předmětů. Knihovna má nejvíce aktivních čtenářů s největším množstvím výpůjček ze všech fakultních knihoven na VUT v Brně. Fakulta předplácí celosvětové elektronické databáze Emerald a Amadeus. Díky spolupráci s Ústřední knihovnou mají studenti přístup i k dalším významným databázím, z těch nejprestižnějších je to Web of Science a Scopus. Plynule přecházíme na jednotné vyhledávací rozhraní Primo - vyhledávač, univerzální nástroj, který umožňuje prohledávat většinu informačních zdrojů, které má student či zaměstnanec VUT v Brně k dispozici. Tento nástroj umožňuje správu čtenářského konta, zadávání požadavku na Meziknihovní výpůjční službu u nedostupných dokumentů a propojení s citačním manažerem Citace Pro. Ve spolupráci s knihovnou se uskutečnila různá školení týkající se publikování, využívání elektronických informačních zdrojů a citací. Zaměstnanci knihovny jsou již několikátým rokem tutory e-learningového kurzu pro studenty prvních ročníků zvaném Úvod do studia. Obsah kurzu prošel aktualizací a byla přidána nová zajímavá témata z oblasti organizace znalostí, kreativních technik učení, efektivního čtení a Time managementu.

Přírůstek knihovního fondu za rok 2016

(BXFBM = Knihovna Fakulty podnikatelské)

Díličí knihovna	Počet celkem	Volný výběr	Přírůstky za rok	Úbytky za rok
BXFBM	37 281	26 612	1 312	106

Počet aktivních čtenářů za rok 2016

(BXFBM = Knihovna Fakulty podnikatelské)

Díličí knihovna	Aktivní čtenáři	Aktivní veřejnost	Registrovaní čtenáři	Registrovaná veřejnost
BXFBM	2 002	9	3 212	9

Celkový počet výpůjček za rok 2016

(BXFBM = Knihovna Fakulty podnikatelské)

Díličí knihovna	První výpůjčka	Prodloužení	Celkem
BXFBM	18 263	14 311	32 574

Přehled projektů řešených na FP VUT v Brně v roce 2016

Grantová agentura ČR

Vývoj nových metod řešení dynamických modelů řízení podniků

Doba řešení: 1. 1.2016 – 31. 12.2018
Číslo projektu: GA16-03796S
Řešitel: doc. RNDr. Bedřich Půža CSc.
Spolupříjemce: Masarykova univerzita (prof. RNDr. Jiří Hřebíček, CSc.)

Měření podnikové udržitelnosti ve vybraných odvětvích

Doba řešení: 1. 1. 2014 – 31. 12. 2016
Číslo projektu: GA14-23079S
Řešitel: doc. Ing. Alena Kocmanová, Ph.D.
Spolupříjemce: Mendelova univerzita v Brně (prof. RNDr. Jiří Hřebíček, CSc.)

Technologická agentura ČR

Metodika hodnocení společenské efektivity institucí vykonávajících veřejné politiky

Doba řešení: 1. 1. 2016 – 31. 12. 2017
Číslo projektu: TD03000258
Hlavní příjemce: Národohospodářský ústav AV ČR, v.v.i. (doc. Ing. Marie Bohatá, CSc.)
Další účastník: Vysoké učení technické v Brně (doc. RNDr. Anna Putnová, Ph.D., MBA)

Tepelné výměníky s dutými polymerními vlákny v energetických systémech budov

Doba řešení: 1. 1. 2015 – 31. 12. 2018
Číslo projektu: TH01020139
Řešitel: prof. Ing. Miroslav Raudenský, CSc.
ve spolupráci s FP VUT v Brně (prof. Ing. Mirko Dohnal, DrSc., doc. Ing. Alena Kocmanová, Ph.D., doc. RNDr. Anna Putnová, Ph.D., MBA)

Specifický vysokoškolský výzkum

Mezifakultní juniorský projekt:

Strategie developmentu pro rekonverzi industriálních objektů v ČR a modifikace modelů hodnocení jejich ekonomické efektivity

Doba řešení: 1. 1. 2016 – 31. 12. 2016
Číslo projektu: FA/FP-J-16-3557
Řešitel: FA (Bc. Tomáš Kozelský, MSc)
Spoluřešitel: FP (Ing. Stanislava Vyletelová) / Ústav financí

Standardní projekty:

Výzvy managementu: teorie a praxe

Doba řešení: 1. 1. 2015 – 31. 12. 2016
Číslo projektu: FP-S-15-2627
Řešitel: prof. Ing. Vojtěch Koráb, Dr., MBA

Efektivní využití ICT a kvantitativních metod pro optimalizaci podnikových procesů

Doba řešení: 1. 1. 2015 – 31. 12. 2016
Číslo projektu: FP-S-15-2787
Řešitel: doc. RNDr. Bedřich Půža, CSc.

Výzkum ekonomických faktorů a jejich dopad na konkurenceschopnost podniku

Doba řešení: 1. 1. 2015 – 31. 12. 2016
Číslo projektu: FP-S-15-2825
Řešitel: prof. Ing. Oldřich Rejnuš, CSc.

Vybrané otázky finančního řízení podniků v mezinárodním prostředí

Doba řešení: 1. 1. 2015 – 31. 12. 2016
Číslo projektu: FP-S-15-2877
Řešitel: prof. Ing. Mária Režňáková, CSc.

Interní soutěž FP VUT v Brně

na podporu projektů rozvoje a zkvalitnění pedagogické práce pro akademické pracovníky do 39 let

Inovace předmětu Aplikovaná statistika – tvorba prezentací a přednášek s příloženou metodickou příručkou

Doba řešení: 1. 4. 2016 – 30. 11. 2016
Číslo projektu: IS 2016-02
Řešitel: Mgr. Eva Michalíková, Ph.D.

Tvorba prezentací přednášek z předmětu Účetnictví

Doba řešení: 1. 4. 2016 – 30. 11. 2016
Číslo projektu: IS 2016-03
Řešitel: Ing. Lenka Zemánková, Ph.D.

Simulační hra

Doba řešení: 1. 4. 2016 – 30. 11. 2016
Číslo projektu: IS 2016-04
Řešitel: Ing. et Ing. Pavel Juřica, Ph.D.
Spoluřešitel: Ing. Martina Žáková / Ing. Mgr. Andrea Cebáková

Projekt na podporu rozvoje a zkvalitnění práce pro předmět Global Understanding – Intercultural Communication

Doba řešení: 1. 4. 2016 – 30. 11. 2016
Číslo projektu: IS 2016-06
Řešitel: Ing. David Schüller, Ph.D.

Příprava studijního materiálu do předmětu Corporate Economics

Doba řešení: 1. 4. 2016 – 30. 11. 2016
Číslo projektu: IS 2016-07
Řešitel: Ing. Marie Pavláková Dočekalová, Ph.D.

Tvorba přednášek a cvičení pro předmět Communication and Advertising of Small Company (BCASE)

Doba řešení: 1. 4. 2016 – 30. 11. 2016
Číslo projektu: IS 2016-08
Řešitel: Ing. Pavel Mráček, Ph.D.

Tvorba skript k předmětu Systémy odměňování v organizacích

Doba řešení: 1. 4. 2016 – 30. 11. 2016
Číslo projektu: IS 2016-09
Řešitel: Ing. Markéta Kruntorádová, Ph.D.

Inovace studijních materiálů předmětu Manažerská psychologie

Doba řešení: 1. 4. 2016 – 30. 11. 2016
Číslo projektu: IS 2016-10
Řešitel: Mgr. Štěpán Konečný, Ph.D.
Spoluřešitel: Ing. Lukáš Mazánek

Příprava přednášek a cvičení pro účely zkvalitnění výuky předmětu Zdanění fyzických osob

Doba řešení: 1. 4. 2016 – 30. 11. 2016
Číslo projektu: IS 2016-11
Řešitel: Ing. Dagmar Halabrinová

Příprava sbírky příkladů pro předmět Daňová soustava

Doba řešení: 1. 4. 2016 – 30. 11. 2016
Číslo projektu: IS 2016-12
Řešitel: doc. Mgr. Ing. Karel Brychta, Ph.D.

Inovace předmětu Business Intelligence jeho rozšířením o práci s nestrukturovanými daty v oblasti Big Data v anglickém jazyce

Doba řešení: 1. 4. 2016 – 30. 11. 2016
Číslo projektu: IS 2016-13
Řešitel: Ing. Jan Luhan, Ph.D., MSc
Spoluřešitel: Ing. Kateřina Fojtů

Převedení stávajícího předmětu Kvantitativní metody do anglického jazyka

Doba řešení: 1. 4. 2016 – 30. 11. 2016
Číslo projektu: IS 2016-14
Řešitel: Ing. Radek Doskočil, Ph.D., MSc

Zpracování výukových materiálů pro cvičení z předmětu Ekonomické praktikum

Doba řešení: 1. 4. 2016 – 30. 11. 2016
Číslo projektu: IS 2016-15
Řešitel: Ing. Jana Hornungová, Ph.D.

Příprava přednášek z předmětu Financial Management of Small Company

Doba řešení: 1. 4. 2016 – 30. 11. 2016
Číslo projektu: IS 2016-16
Řešitel: Ing. Michal Karas, Ph.D.

Mezinárodní projekty

Competitiveness Evaluation of Polish and Czech Economies – a Comparative Study

Doba řešení: 1. 9. 2016 – 31. 12. 2017
Poskytovatel: Nicolaus Copernicus University
Příjemce: Nicolaus Copernicus University, Faculty of Economic Sciences and Management (Dr. Adam P. Balcerzak)
Partner: FP VUT v Brně (doc. Ing. Marek Zinecker, Ph.D., doc. Ing. Tomáš Meluzín, Ph.D., doc. Ing. et Ing. Stanislav Škapa, Ph.D.)

Analysis of Relations among Capital Markets of European Union Countries

Doba řešení: 1. 1. 2016 – 31. 12. 2016
Poskytovatel: Instytut Badań Gospodarczych
Příjemce: Instytut Badań Gospodarczych (Dr. Adam P. Balcerzak)
Partner: FP VUT v Brně (doc. Ing. Tomáš Meluzín, Ph.D., doc. Ing. Marek Zinecker, Ph.D., doc. Ing. et Ing. Stanislav Škapa, Ph.D.)

HR PROGRESS: HR-Rollenmodelle und HR-Kompetenzen im internationalen Vergleich

Doba řešení: 1. 1. 2014 – 31. 12. 2016
Poskytovatel: Stadt Wien (Magistratsabteilung 23 – Wirtschaft, Arbeit und Statistik)
Příjemce: FH Wien der WKW
Partner: VUT v Brně (Ing. Zdeňka Konečná, Ph.D.)

Přehled publikační činnosti 2016

Článek v časopise

POLÁČEK, T.; DOUBRAVSKÝ, K.; DOHNAL, M. Reconciliation as a tool for decision making within decision tree related to insolvency problems. *TRENDY EKONOMIKY A MANAGEMENTU*, 2016, vol. 10, no. 25, p. 33-39. ISSN: 1802-8527.

ŽIŽLAVSKÝ, O. Innovation Performance Measurement: Research in Czech Business Practice. *EKON ISTRAZ*, 2016, vol. 29, no. 1, p. 816-838. ISSN: 1331-677X.

DOSKOČIL, R. AN EVALUATION OF TOTAL PROJECT RISK BASED ON FUZZY LOGIC. *Business: Theory and Practice*, 2016, vol. 17, no. 1, p. 23-31. ISSN: 1648-0627.

DOSKOČIL, R. The Level of Use of Project Management Methods, Techniques and Tools and their Impact on Project Success - Selected Region of Czech Republic. *Periodica Polytechnica, Social and Management Sciences*, 2016, vol. 24, no. 1, p. 14-24. ISSN: 1416-3837.

DOHNAL, M.; DOUBRAVSKÝ, K. Qualitative Upper and Lower Approximations of Complex Nonlinear Chaotic and Nonchaotic Models. *International Journal of Bifurcations & Chaos*, 2016, vol. 25, no. 13, p. 1-12. ISSN: 0218-1274.

DOHNAL, M.; KOCMANOVÁ, A. Qualitative models of complex sustainability systems using integrations of equations and equationless knowledge items generated by several experts. *ECOLOGICAL INDICATORS*, 2016, vol. 2016, no. 62, p. 201-211. ISSN: 1470-160X.

PAVLÁKOVÁ DOČEKALOVÁ, M.; KOCMANOVÁ, A. Composite indicator for measuring corporate sustainability. *ECOLOGICAL INDICATORS*, 2016, vol. 2016, no. 61, p. 612-623. ISSN: 1470-160X.

VESELÝ, Š.; KLÖCKNER, C.; DOHNAL, M. Predicting recycling behaviour: Comparison of a linear regression model and a fuzzy logic model. *Waste Management*, 2016, vol. 49, no. 3, p. 530-536. ISSN: 0956-053X.

DOUBRAVSKÝ, K.; DOSKOČIL, R.; DOHNAL, M. SUSTAINABILITY PROJECT: RISK ANALYSIS BASED ON DECISION TREES UNDER, CONDITIONS OF TOTAL AND PARTIAL IGNORANCE. *Journal of Security and Sustainability Issues*, 2016, vol. 5, no. 3, p. 391-402. ISSN: 2029-7025.

BOČKOVÁ, N.; MELUZÍN, T. Zpracovatelský průmysl České republiky: Nepřímá podpora výzkumu a vývoje. *Sborník vědeckých prací University Pardubice*, 2016, roč. 23, č. 36, s. 42-53. ISSN: 1211-555X.

SMEJKAL, V. Jaké povinnosti vyplývají pro orgány veřejné moci ze zákona o kybernetické bezpečnosti?. *Správní právo. Ministerstvo vnitra AG*, 2016, č. 3, s. 140-148. ISSN: 0139-6005.

ŠUSTROVÁ, T. A Suitable Artificial Intelligence Model for Inventory Level Optimization. *TRENDY EKONOMIKY A MANAGEMENTU*, 2016, vol. 10, no. 25, p. 48-55. ISSN: 1802-8527.

ŠUSTROVÁ, T. An Artificial Neural Network Model for a Wholesale Company's Order-cycle Management. *International Journal of Engineering Business Management*, 2016, vol. 2016, no. 8, p. 1-6. ISSN: 1847-9790.

- LAJTKEPOVÁ, E. Typology of EU Countries from the Viewpoint of the Minimum Wage and Selected Characteristics. *Littera Scripta*, 2016, vol. 2016, no. 1, p. 85-98. ISSN: 1805-9112.
- PERNICA, M. CONDITIONS OF MINIMUM WAGE INDEXATION IN CZECH AND SLOVAK LEGISLATION IN THE CONTEXT OF BUSINESS ECONOMICS. *Danube*, 2016, vol. 7, no. 4, p. 243-258. ISSN: 1804-8285.
- KORÁB, V.; KOUDELKOVÁ, P. What Determines Innovation in Small and Medium Enterprises? A Case Study from the Czech Republic. *Transformations in Business & Economics*, 2016, vol. 15, no. 2, p. 78-88. ISSN: 1648-4460.
- MILICHOVSKÝ, F.; KOUDELKOVÁ, P. Usage of non- financial metrics for measuring marketing effectiveness. *Scientia & Societas*, 2016, vol. XII, no. 2, p. 143-151. ISSN: 1801-7118.
- HEDIJA, V. Gender Wage Differences in the Czech Public Sector: Micro- level Case. *Review of Economic Perspectives*, 2016, vol. 16, no. 2, p. 121-134. ISSN: 1804-1663.
- MOKHOVA, N.; ZINECKER, M. Corporate Negative Equity: The Evidence from the European Union. *Acta Universitatis Agriculturae et Silviculturae Mendelianae Brunensis*, 2016, vol. 64, no. 3, p. 1021-1036. ISSN: 1211-8516.
- KONEČNÝ, Z.; ZINECKER, M. Optimizing Risk Structure in Connection with the Corporate Life Cycle and Sector Cyclicity. *Acta Universitatis Agriculturae et Silviculturae Mendelianae Brunensis*, 2016, vol. 64, no. 3, p. 949-959. ISSN: 1211-8516.
- NAVRÁTILOVÁ, L. Trendy digitálního marketingu a konkurenceschopnost internetové reklamy v České republice. *Scientia & Societas*, 2016, roč. XII, č. 2, s. 152-167. ISSN: 1801-7118.
- SKALICKÁ DUŠÁTKOVÁ, M. Nástrahy pojmů: aktiva, majetek, jmění, závazek, dluh. *ACTA STING*, 2016, roč. 2016, č. 2, s. 92-111. ISSN: 1805-6873.
- DOHNAL, M. Complex biofuels related scenarios generated by qualitative reasoning under severe information shortages: A review. *RENEWABLE & SUSTAINABLE ENERGY REVIEWS*, 2016, vol. 65, no. 11, p. 677-684. ISSN: 1364-0321.
- VESELÝ, Š.; DOHNAL, M. FORMALIZED QUALITATIVE MODELING OF ONLINE TRUST: INTRODUCTION OF THE METHOD AND A DETAILED EXAMPLE. *E a M: Ekonomie a Management*, 2016, vol. 19, no. 2, p. 201-213. ISSN: 1212-3609.
- KOCMANOVÁ, A.; PAVLÁKOVÁ DOČEKALOVÁ, M.; ŠKAPA, S.; SMOLÍKOVÁ, L. Measuring Corporate Sustainability and Environmental, Social, and Corporate Governance Value Added. *Sustainability*, 2016, vol. 8, no. 9, p. 1-13. ISSN: 2071-1050.
- DOHNAL, M.; DOUBRAVSKÝ, K. Equationless and equation- based trend models of prohibitively complex technological and related forecasts. *TECHNOLOGICAL FORECASTING AND SOCIAL CHANGE*, 2016, vol. 2016, no. 111, p. 297-304. ISSN: 0040-1625.
- HORNUNGOVÁ, J.; MILICHOVSKÝ, F. Financial performance evaluation of the czech agricultural companies with factor analysis. *Sborník vědeckých prací University Pardubice*, 2016, vol. 23, no. 37, p. 26-38. ISSN: 1211-555X.

MILICHOVSKÝ, F. Relationship of reverse logistics and marketing communication in Czech Republic. *TRENDY EKONOMIKY A MANAGEMENTU*, 2016, vol. 26, no. 2, p. 48-56. ISSN: 1802-8527.

SMEJKAL, V. Zdravotní registry v České republice. *DSM Data Security Management*, 2016, roč. XX, č. 2, s. 12-17. ISSN: 1211-8737.

SMEJKAL, V. K některým aspektům nařízení EU o ochraně osobních údajů. *DSM Data Security Management*, 2016, roč. XX, č. 3, s. 26-31. ISSN: 1211-8737.

NOVÁKOVÁ, K.; COMPES LÓPEZ, R.; GARCÍA ALVAREZ-COQUE, J. ETHICAL CERTIFICATION IN THE SPANISH AGRIFOOD INDUSTRY: AN ALTERNATIVE PARADIGM?. *Society and Economy*, 2016, vol. 38, no. 3, p. 399-412. ISSN: 1588-9726.

SVIRÁK, P.; HODINKOVÁ, M. Tax management versus daňové úniky. *ACTA STING*, 2016, č. 1, s. 13-25. ISSN: 1805-6873.

REŽŇÁKOVÁ, M.; PĚTA, J. Efficiency of Mergers of Mechanical Engineering Companies in the Czech Republic. *Národohospodářský obzor*, 2016, vol. 16, no. 4, p. 361-374. ISSN: 1213-2446.

HORNUNGOVÁ, J. Sociální výkonnost podniku ve vztahu k udržitelné přidané hodnotě. *Scientia & Societas*, 2016, roč. XII, č. 3, s. 143-149. ISSN: 1801-7118.

BOČKOVÁ, N.; ŽIŽLAVSKÝ, O. The Innovation and Financial Performance of a Company: A Study from Czech Manufacturing Industry. *Transformations in Business & Economics*, 2016, vol. 15, no. 3, p. 156-176. ISSN: 1648-4460.

ŽIŽLAVSKÝ, O. The Use of Financial and Nonfinancial Measures within Innovation Management Control: Experience and Research. *Economics and Sociology*, 2016, vol. 9, no. 4, p. 41-63. ISSN: 2071-789X.

ŠIMBEROVÁ, I.; REKOVÁ, E. Phenomenon of "Born Globals" in the internationalization of small and medium-sized enterprises in the Czech Republic. *European Research Studies Journal*, 2016, vol. 19, no. 4, p. 120-129. ISSN: 1108-2976.

BOČKOVÁ, N.; MELUZÍN, T. R&D INVESTMENTS AS POSSIBLE FACTORS OF COMPANY' S COMPETITIVENESS. *Acta Universitatis Agriculturae et Silviculturae Mendelianae Brunensis*, 2016, vol. 64, no. 6, p. 1857-1867. ISSN: 1211-8516.

KOTEK, L.; NOSEK, A.; FIALA, A.; BARTOŠ, V. RISKS IN INDUSTRIAL MANAGEMENT SYSTEMS. *MM Science Journal*, 2016, vol. 1, no. 1, p. 1608-1612. ISSN: 1803-1269.

DOSKOČIL, R.; ŠKAPA, S.; OLŠOVÁ, P. Success Evaluation Model for Project Management. *E a M: Ekonomie a Management*, 2016, vol. 19, no. 4, p. 167-185. ISSN: 1212-3609.

SKALICKÁ DUŠÁTKOVÁ, M.; ZINECKER, M. Valuing start-ups – selected approaches and their modification based on external factors. *Business: Theory and Practice*, 2016, vol. 17, no. 4, p. 335-344. ISSN: 1648-0627.

MELUZÍN, T.; ZINECKER, M.; LACE, N. Going Public: Key Factors to Consider by IPO Candidates on Emerging Markets of Poland and the Czech Republic. *Engineering Economics*, 2016, vol. 27, no. 4, p. 392-404. ISSN: 1392-2785.

- CHLEBOVSKÝ, V. Customer Solutions Management (CSM) Empirical Model based on European Machine Building Sector Experience. *Engineering Economics*, 2016, vol. 27, no. 5, p. 586-593. ISSN: 1392-2785.
- KOPČÁNI, J. Negative externalities affecting transport. *LOGI - Scientific Journal on Transport and Logistics*, 2016, vol. VOL: VI., no. 2, p. 66-72. ISSN: 1804-3216.
- POLÁČEK, T.; DOUBRAVSKÝ, K.; DOHNAL, M. Reconciliation as a tool for decision making within decision tree related to insolvency problems. *TRENDY EKONOMIKY A MANAGEMENTU*, 2016, vol. 10, no. 25, p. 33-39. ISSN: 1802-8527.
- REKOVÁ, E. The "Born Globals" Phenomenon in Czech Republic. *Business and Management*, 2016, vol. 1, no. 1, p. 1-8. ISSN: 2029-4441.
- DOUBRAVSKÝ, K.; DOSKOČIL, R. Determination of Client Profitability under Uncertainty Based on Decision Tree. *Journal of Eastern Europe Research in Business & Economics*, 2016, vol. 2016, no. 445849, p. 1-8. ISSN: 2169-0367.
- VESELÝ, Š.; KLÖCKNER, C.; DOHNAL, M. Predicting recycling behaviour: Comparison of a linear regression model and a fuzzy logic model. *Waste Management*, 2016, vol. 49, no. 3, p. 530-536. ISSN: 0956-053X.
- KONEČNÁ, Z.; MAZÁNEK, L. Personnel Marketing as Perceived by HR Managers in Czech Republic: Results of a Qualitative Research Study. *World Academy of Science, Engineering and Technology (electronic)*, 2016, vol. 10, no. 5, p. 2885-2889. ISSN: 2010-3778.
- KONEČNÝ, Z. Corporate Life Cycle as a Tool to Solve Technological Unemployment just as to Lift out of Poverty. *Procedia Social and Behavioral Sciences*, 2016, no. 220, p. 191-199. ISSN: 1877-0428.
- LAJTKEPOVÁ, E. Veřejné zadlužení jako ekonomický a morální problém. *Sociálně-ekonomická revue*, 2016, roč. 2016, č. 1, s. 132-135. ISSN: 1336-3727.
- MAZÁNEK, L.; KONEČNÁ, Z. The Perception Of The Leader' s Personality With Emphasis On Its Development During The Past Decades. *AD ALTA: Journal of Interdisciplinary Research*, 2016, vol. 06, no. 01, p. 55-60. ISSN: 2464-6733.
- LAJTKEPOVÁ, E. Relation between Long- term Liabilities and Selected Indicators in the Case of Municipalities with Extended Powers in the South Moravian Region. *Public Policy and Administration*, 2016, vol. 15, no. 2, p. 334-346. ISSN: 2029-2872.
- MEGOVÁ, S.; PÁLKA, L. BUSINESS MODEL: TOOL FOR THE ELIMINATION OF THE FINANCIAL BANKRUPTCY OF THE COMPANY. *AD Alta*, 2016, vol. Vol. 06, no. Issue 01 (06/01), p. 60-63. ISSN: 1804-7890.
- MELUZÍN, T.; ZINECKER, M. Trends in IPOs: The Evidence from CEE Capital Markets. *Equilibrium*, 2016, vol. 11, no. 2, p. 327-341. ISSN: 1689-765X.
- SODOMKA, P.; KLČOVÁ, H. Classification of ERP System Services. *Journal of Systems Integration*, 2016, vol. 7, no. 3, p. 66-78. ISSN: 1804-2724.
- BLAŽKOVÁ, D. "System evaluates system": method for evaluating the efficiency of IS. *Journal of Systems Integration*, 2016, vol. 7, no. 4, p. 35-45. ISSN: 1804-2724.
- NOVOTNÁ, V.; ONDRÁK, V. Electronic Communication in Private Doctors' Surgeries in the Czech Republic. *Journal of Eastern Europe Research in Business & Economics*, 2016, p. 1-10. ISSN: 2169-0367.

- BRYCHTA, K. Metodický pokyn GFŘ k uplatňování penále dle § 264 odst. 13 daňového řádu. *Daňová a hospodářská kartotéka*, 2016, roč. 24, č. 12, s. 28-29. ISSN: 1210-6739.
- BRYCHTA, K.; TRÖGNEROVÁ, M. Transférové ceny v judikatuře Nejvyššího správního soudu (1.) Břemeno tvrzení a břemeno důkazní. *Daňová a hospodářská kartotéka*, 2016, roč. 24, č. 14-15, s. 63-66. ISSN: 1210-6739.
- BRYCHTA, K.; TRÖGNEROVÁ, M. Transférové ceny v judikatuře Nejvyššího správního soudu (2.) Referenční cena. *Daňová a hospodářská kartotéka*, 2016, roč. 24, č. 16, s. 23-27. ISSN: 1210-6739.
- BRYCHTA, K. Promíjení pokuty za neoznámení osvobozeného příjmu fyzických osob (základní principy a vzor žádosti). *Daňová a hospodářská kartotéka*, 2016, roč. 24, č. 17, s. 13-17. ISSN: 1210-6739.
- BRYCHTA, K.; TRÖGNEROVÁ, M. Transférové ceny v judikatuře Nejvyššího správního soudu (3.) Znalecký posudek. *Daňová a hospodářská kartotéka*, 2016, roč. 24, č. 17, s. 25-29. ISSN: 1210-6739.
- BRYCHTA, K. Dopad nálezu ÚS sp. zn. Pl. ÚS 18/15 na výdělečně činné důchodce. *Daňová a hospodářská kartotéka*, 2016, roč. 24, č. 18, s. 12-14. ISSN: 1210-6739.
- BRYCHTA, K. Lhůta pro stanovení daně v případě vymezení daňové ztráty. *Daňová a hospodářská kartotéka*, 2016, roč. 24, č. 19, s. 16-22. ISSN: 1210-6739.
- BRYCHTA, K. Pokuta za opožděné tvrzení daně v judikatuře a vybraných souvislostech. *Daňová a hospodářská kartotéka*, 2016, roč. 24, č. 4, s. 25-32. ISSN: 1210-6739.
- BRYCHTA, K. Povaha penále podle zákona o správě daní a poplatků a daňového řádu. *Daňová a hospodářská kartotéka*, 2016, roč. 24, č. 11, s. 17-21. ISSN: 1210-6739.
- BRYCHTA, K. Odepření nároku na odpočet DPH. *Daňová a hospodářská kartotéka*, 2016, roč. 24, č. 20, s. 2-4. ISSN: 1210-6739.
- KAŇOVSKÁ, L.; TOMÁŠKOVÁ, E. Trendy v nabídce doprovodných služeb a v koordinaci podniku. *MM Průmyslové spektrum*, 2016, č. 7, 8, s. 22-23. ISSN: 1212-2572.
- KOPŘIVA, J. Novinky z judikatury Nejvyššího správního soudu ČR za období červenec - prosinec 2014. *Poradce*, 2016, roč. 2016, č. 2, s. 13-21. ISSN: 1211-1686.
- OLEŠOVSKÝ, V. Advanced Methods of Mathematical Modelling and Their Use in the Inventory Management Model. *Journal of Eastern Europe Research in Business & Economics*, 2016, p. 1-8. ISSN: 2169-0367.
- LAJTKEPOVÁ, E. Differences and Similarities in the Indebtedness of EU Member States after Last Financial Crisis. *Oeconomia Copernicana*, 2016, vol. 7, no. 4, p. 551-563. ISSN: 2083-1277.
- SCHÜLLER, D.; PEKÁREK, J. Market Attractiveness Classification of European Union Countries for Establishing Logistics Centres. *Vědecký sborník*, 2016, vol. 24, no. 05/2016, p. 3-13. ISSN: 0572-3043.
- KOPŘIVA, J. Novinky z judikatury Nejvyššího správního soudu ČR za období červenec až prosinec 2015 – část 1 / 2. *Poradce*, 2016, č. 8, s. 24-27. ISSN: 1211-1686.
- KOPŘIVA, J. Novinky z judikatury Nejvyššího správního soudu ČR za období červenec až prosinec 2015 – část 2 / 2. *Poradce*, 2016, č. 9, s. 22-30. ISSN: 1211-1686.
- KOPŘIVA, J. Prokazování příjmů a prolomení lhůty pro stanovení daně. *Poradce*, 2016, č. 9, s. 4-9. ISSN: 1211-1686.

KARAS, M.; REŽŇÁKOVÁ, M. Bankruptcy Prediction: To what Degree does Past Development Count?. *WSEAS TRANSACTIONS ON BUSINESS AND ECONOMICS*, 2016, no. 13, p. 480-488. ISSN: 2224-2899.

REŽŇÁK, L.; REŽŇÁKOVÁ, M. Predicting Recessions with Bivariate Dynamic Probit Model: The Czech and German Case. *World Academy of Science, Engineering and Technology*, 2016, vol. 2016, no. 18, p. 1918-1930. ISSN: 2010-376X.

KOPČÁNI, J. Rozvoj dopravnej infraštruktúry v Československu na prahu 2. svetovej vojny. *Nové historické rozhľady, New historical perspectives, Vedecký časopis Katedry historických vied a stredoeurópskych štúdií, FF UCM v Trnave*, 2016, roč. VOL: VI., č. 2, s. 83-90. ISSN: 1338-4813.

Články ve sborníku

BOČKOVÁ, N.; MELUZÍN, T. Electronics Industry: R& D investments as Possible Factors of Firms Competitiveness. In *Procedia - Social and Behavioral Sciences - 19th International Conference Enterprise and Competitive Environment 2016. Procedia Social and Behavioral Sciences*. 220. Brno: 19th International Conference Enterprise and Competitive Environment 2016, ECE 2016, 10– 11 M, 2016. p. 51-61. ISSN: 1877-0428.

PETLINA, A. KEY PRINCIPALS OF FAMILY BUSINESS COMPREHENSION WITH HELP OF THE HISTORICAL ANALYSIS. In *Proceedings of the 4th International Conference "Innovation Management, Entrepreneurship and Corporate Sustainability" 26 - 27 May, 2016, Prague*. Praha, Czech Republic: Oeconomica, 2016. p. 540-553. ISBN: 978-80-245-2153- 4.

HORTAI, F. An Automated Algorithm for Generating Neural Networks for Stock Value Prediction. In *Proceedings of The 27th International Business Information Management Association Conference*. Milan, Italy: International Business Information Management Association (IBIMA), 2016. p. 1069-1077. ISBN: 978-0-9860419-6- 9.

PĚTA, J.; REŽŇÁKOVÁ, M. Economies of scale in M& A in the manufacturing industry in the Czech Republic. In *Proceedings of the 13th International Scientific Conference*. Brno: Masarykova univerzita, 2016. p. 564-571. ISBN: 978-80-210-8308- 0.

DOSTÁL, P.; MACHŮ, E.; ŠKAPA, S. Multicriteria Evaluation of Gifted Students. In *Proceedings of The 27th International Business Information Management Association Conference*. IBIMA Publishing. Italy: IBIMA publishing, 2016. p. 262-268. ISBN: 978-0-9860419-6- 9.

FAŁDZIŃSKI, M.; BALCERZAK, A.; MELUZÍN, T.; PIETRZAK, M.; ZINECKER, M. Cointegration of Interdependencies Among Capital Markets of Chosen Visegrad Countries and Germany. In *34TH INTERNATIONAL CONFERENCE MATHEMATICAL METHODS IN ECONOMICS (MME 2016)*. Conference Proceedings. Liberec, Czech Republic: Technical University of Liberec, 2016. p. 189-194. ISBN: 978-80-7494-296- 9.

SKALICKÁ DUŠÁTKOVÁ, M. Booked securities: are they securities or not?. In *Financial Management of Firms and Financial Institutions, Proceedings*. Ostrava: VŠB - Technická univerzita Ostrava, 2016. s. 1129-1133. ISBN: 978-80-248-3865- 6.

KONEČNÁ, Z. Aspects of Effective Communication in International Environment (Results of Qualitative Empirical Research). In *3rd International Multidisciplinary Scientific Conference on Social Sciences and Arts*. 1. Wien: STEF92 Technology Ltd., 2016. p. 797-804. ISBN: 978-619-7105-51- 3.

- KONEČNÁ, Z.; ŠKAPA, S. Preparation of Expatriates for an International Assignment: A Case of the Czech Republic. In *3rd International Multidisciplinary Scientific Conference on Social Sciences and Arts*. 1. Wien: STEF92 Technology Ltd., 2016. p. 423-430. ISBN: 978-619-7105-51- 3.
- KONEČNÝ, Z.; MELUZÍN, T. Reducing Technological Unemployment by Broadening Capital Ownership. In *Smart and Efficient Economy: Preparation for the Future Innovative Economy*. Brno: Brno University of Technology, Faculty of Business and Management, 2016. p. 32-39. ISBN: 978-80-214-5413- 2.
- HANZELKA, M. Using the Concept of Customer Life - Time Value for Internal Customers of Insurance Market. In *The 27th IBIMA Conference , Innovation Management and Education Excellence Vision 2020: From Regional Development Sustainability to Global Economic Growth*. Innovation Management and Education Excellence Vision 2020. Milan, Italy: The 27 International Business Information Management Association Conference, 2016. p. 2407-2417. ISBN: 978-0-9860419-6- 9.
- MOLNÁROVÁ, A. Odhad Phillipsovej krivky: porovnanie Slovenskej a Českej republiky. In *Sborník příspěvků - Doktorandská konference 2016*. Praha: Vysoká škola ekonomická v Praze, Nakladatelství Oeconomica, 2016. s. 85-102. ISBN: 978-80-245-2150- 3.
- SOUČKOVÁ, M. Using Value Added in Sustainability Measurement. In *Innovation Management and Education Excellence Vision 2020: Regional Development to Global Economic Growth*. 2016. Italy: International Business Information Management Association (IBIMA), 2016. p. 2727-2738. ISBN: 978-0-9860419-6- 9.
- DUŠKOVÁ, M. Key Enabling Technologies in Relation to Sustainable Development. In *Innovation Management and Education Excellence Vision 2020: From Regional Development Sustainability to Global Economic Growth*. 2016. Italy: International Business Information Management Association (IBIMA), 2016. p. 2711-2726. ISBN: 978-0-9860419-6- 9.
- REJNUŠ, O. Prediction of Future Development of the World Economy under Conditions of Negative Interest Rates. In *European Financial Systems 2016. Proceedings of the 13th. International Scientific Conference, Brno: Masaryk University, 2016*. Brno: Masarykova univerzita, 2016. p. 646-653. ISBN: 978-80-210-8308- 0.
- BRAUNER, R. Specific factors of the contemporary development of the Czech real estate market. In *Proceedings of the 13TH international scientific conference "European Financial Systems 2016"*. Brno: Masaryk university, 2016. p. 44-51. ISBN: 978-80-210-8308- 0.
- PAVLÁKOVÁ DOČEKALOVÁ, M.; HORNUNGOVÁ, J. Environmental Reporting as a Part of a Marketing Communication. In *Strategic Innovative Marketing. Springer Proceedings in Business and Economics*. 1. Mykonos, Greece: Springer International Publishing, 2016. p. 331-336. ISBN: 978-3-319-33863- 7. ISSN: 2198-7246.
- OLEŠOVSKÝ, V.; BLAHA, L. CLOUD IN PUBLIC ADMINISTRATION. In *Contributia tinerilor cercetatori la dezvoltarea administratiei publice*. Kišiněv: Academia De Administrare Publica, 2016. p. 258-269. ISBN: 978-9975-115-95- 7.
- MEGOVÁ, S.; PÁLKA, L.; KORÁB, V.; BARTOŠ, V. Factors determining success in leisure-fashion company: case study. In *Ekonomika a řízení podniku ve 21. století*. Ostrava: VŠB - Technická univerzita Ostrava, 2016. p. 142-150. ISBN: 978-80-248-3983- 7.

ZINECKER, M.; BALCERZAK, A.; MELUZÍN, T.; FAŁDZIŃSKI, M.; PIETRZAK, M. Application of DCC-GARCH Model for Analysis of Interrelations among Capital Markets of Poland, Czech Republic and Germany. In *Quantitative Methods in Economics (Multiple Criteria Decision Making XVIII)*. Bratislava: University of Economics in Bratislava, 2016. p. 416-421. ISBN: 978-80-972328-0- 1.

SODOMKA, P.; KLČOVÁ, H. ERP System for Production of World-Renowned Sewing Machines: A Case Study. In *The 27th IBIMA conference on Innovation Management and Education Excellence Vision 2020: from Regional Development Sustainability to Global Economic Growth, Proceedings of The 25th International Business Information Management Association Conference*. IBIMA. Milan, Italy: International Business Information Management Association (IBIMA), 2016. p. 1049-1057. ISBN: 978-0-9860419-6- 9.

NOVOTNÁ, V. THE DYNAMIC MODEL OF E- GOVERNMENT SYSTEM DEVELOPMENT. In *TEORIA ŞI PRACTICA ADMINISTRĂRII PUBLICE634*. Kişiněv, Moldávie: Academy of Public Administration, 2016. p. 483-489. ISBN: 978-9-975301-96-1.

KOCMANOVÁ, A.; PAVLÁKOVÁ DOČEKALOVÁ, M.; NĚMEČEK, P. Comparing the composite indicator Index Corporate Sustainability and the predictive model - an application on Czech manufacturing companies. In *Proceedings of the 20th World Multi-Conference on Systemics, Cybernetics and Informatic*. Orlando, USA: International Institute of Informatics and Systemics, 2016. p. 1-6. ISBN: 978-1-941763-46- 9.

BARTES, F. THE NEW CONCEPTS OF COMPETITIVE INTELLIGENCE. In *Informatization of Economic and Management Processes*. BRNO, ČR: BRNO INTERNATIONAL BUSINESS SCHOOL CZECH REPUBLIC, 2016. p. 35-42. ISBN: 978-80-87255-73- 5.

MILICHOVSKÝ, F. Reverse logistics in marketing campaigns. In *Strategic Innovative Marketing: 4th IC-SIM, Mykonos, Greece 2015*. 1. Mykonos, Greece: Springer International Publishing, 2016. p. 235-241. ISBN: 978-3-319-33863- 7.

MRÁČEK, P.; MUCHA, M. The Relation of Knowledge Management and Marketing Communication of Small and Medium- Sized Producers in the Segment of Outdoor Clothing in the Czech Republic. In *Strategic Innovative Marketing: 4th IC-SIM, Mykonos, Greece 2015. Springer Proceedings in Business and Economics*. 1. Springer International Publishing, 2016. p. 227-233. ISBN: 978-3-319-33863- 7. ISSN: 2198-7246.

NEUWIRTH, B.; ONDRÁK, V. THE ROLE OF EGOVERNANCE IN PUBLIC SECTOR OF CZECH REPUBLIC. In *TEORIA ŞI PRACTICA ADMINISTRĂRII PUBLICE*. Kişiněv, Moldávie: Academy of Public Administration, 2016. p. 490-495. ISBN: 9789975301961.

KITA, P. Business model engagement levels in relation to environmental challenges from a multiple customer value perspective. In *21st International Scientific Conference Smart and Efficient Economy: Preparation for the Future Innovative Economy Proceeding of Selected Papers May 19–20, 2016 Brno, Czech Republic*. Brno: 2016. p. 301-307. ISBN: 978-80-214-5413- 2.

KITA, P. THE INFLUENCE OF THE EXTERNAL ENVIRONMENT ON VALUE PROPOSITION OF CZECH COMPANIES: RESEARCH RESULT PRESENTATION. In *3rd International multidisciplinary conference on social sciences and arts, Proceedings 2016*. Sofia, Bulgaria: STEF92 Technology Ltd., 51 "Alexander Malinov" Blvd., 1712 Sofia, Bulgaria, 2016. p. 809-816. ISBN: 978-619-7105-76- 6.

SMEJKAL, V. Význam autentizace a šifrování pro zajištění bezpečnosti informačních systémů. In *Posolstvo Jána Pavla II. 2016 „Súčasný výzvy a trendy v...“*. Ružomberok: Katolícka univerzita v Ružomberku, 2016. s. 324-333. ISBN: 978-80-561-0369- 2.

VIDECKÁ, Z.; KORÁB, V. Technical and Managerial Education Based on Quality Planning Methods. In *3rd International Multidisciplinary Scientific Conference on Social Sciences & Art*. Sofia, Bulharsko: STEF92 Technology, Ltd., 2016. p. 695-700. ISBN: 978-619-7105-75-9.

ŽIŽLAVSKÝ, O.; REŽŇÁKOVÁ, M. Innovation Scorecard: Principles and Theoretical Background. In *Exceeding the Vision: Innovate, Integrate and Motivate*. GBATA Conference Reading Books. Dubaj: GBATA, 2016. p. 557-567. ISBN: 1-932917-12- 8.

SCHÜLLER, D.; VIDECKÁ, Z. Product Flow Management of Small and Medium- sized Enterprises. In *3rd International Multidisciplinary Scientific Conference on Social Sciences & Art. SGEM International Multidisciplinary Scientific Conference on Social Sciences and Arts*. Bulharsko, Albena: STEF92 Technology, Ltd., 2016. p. 524-531. ISBN: 978-619-7105-75- 9. ISSN: 2367-5659.

CHLEBOVSKÝ, V.; SCHÜLLER, D. Correlations of Environment Friendly and Sustainability Business Orientation to Financial Results of Czech and Swiss Product Innovative Companies. In *Smart and Efficient Economy: Preparation for the Future Innovative Economy (ICEM 2016)*. 2016. p. 285-293. ISBN: 978-80-214-5413- 2.

PUTNOVÁ, A.; NOVOTNÁ, K.; PUTNA, M. Innovations For Industry 4. 0 In The Czech Republic. In *Exceeding the Vision: Innovate, Integrate and Motivate*. GBATA Conference Reading Books. Dubaj: GBATA, 2016. p. 451-460. ISBN: 1-932917-12- 8.

Chalupský, V.; Schüller, D.; Chlebovský, V. DEVELOPMENT OF ENTREPRENEURIAL SKILLS AND COMPETENCES THROUGH BUSINESS SIMULATIONS. In *3rd International Multidisciplinary Scientific Conference on Social Sciences & Art. SGEM International Multidisciplinary Scientific Conference on Social Sciences and Arts*. Bulharsko, Albena: STEF92 Technology, Ltd., 2016. p. 183-189. ISBN: 978-619-7105-75- 9. ISSN: 2367-5659.

SMEJKAL, V.; KODL, J.; SIEGER, L. The Influence of Stress on Biometric Signature Stability. In *Proceedings of 50th Annual 2016 IEEE International Carnahan Conference on Security Technology*. Orlando, Florida: : Institute of Electrical and Electronics Engineers, 2016. p. 37-41. ISBN: 978-1-5090-1070- 7.

NOVOTNÁ, V. The Solution Options of an E- shop Model. In *Vision 2020: Innovation Management, Development Sustainability, and Competitive Economic Growth*. Madrid: 2016. p. 1-7. ISBN: 978-0-9860419-8- 3.

MAZÁNEK, L.; KONEČNÁ, Z. Leadership In The Context Of Management Theory Development: Overview Study. In *MMK 2016 International Masaryk Conference For Ph.D. Students and Young Researchers*. roč. 07. 2016. p. 42-51. ISBN: 978-80-87952-17- 7.

MAZÁNEK, L.; KONEČNÁ, Z. Identification of HR roles in relation to company leadership. In *Economics and Business Management in the 21st Century*. roč. 03. 2016. p. 114-22. ISBN: 978-80-248-3983- 7.

DOSTÁL, P.; MACHŮ, E.; RUKOVANSKÝ, I. Identification of Gifted Students via ANFIS for a Purpose of their Inclusion into Special Educational Program. In *Proceedings of The 28th International Business Information Management Association Conference*. IBIMA Publishing. Spain: IBIMA publishing, 2016. p. 2105-2113. ISBN: 978-0-9860419-8- 3.

HORTAI, F.; MOLNÁROVÁ, A. Identification of Company's Critical Success Factors. Case Study of Google. In *Proceedings of the 28th International Business Information Management Association Conference: Vision 2020: Innovation Management, Development Sustainability, and Competitive Economic Growth*. Seville, Spain: 2016. p. 1856-1867. ISBN: 978-0-9860419-8- 3.

HORTAI, F. The Gold Commodity as a Value Holder and an Investment Instrument. In *Proceedings of the 28th International Business Information Management Association Conference: Vision 2020: Innovation Management, Development Sustainability, and Competitive Economic Growth*. Seville, Spain: 2016. p. 3855-3866. ISBN: 978-0-9860419-8- 3.

BOČKOVÁ, N.; MELUZÍN, T. EUROPE 2020 INDICATOR: RESEARCH AND DEVELOPMENT IN CZECH MANUFACTURING. In *Proceedings of 14th International Scientific Conference "Economic Policy in the European Union Member Countries"*. Karviná: Silesian University in Opava, School of Business Administration in Karvina, 2016. p. 72-80. ISBN: 978-80-7510-210- 2.

NOVOTNÁ, V.; PŮŽA, B.; HŘEBÍČEK, J. Modelling socio-ecological problems with delay. Case study on environmental damage. In *International Congress on Environmental Modelling and Software*. Toulouse: iEMSs, 2016. p. 1-9. ISBN: 9788890357459.

OLEŠOVSKÝ, V. Inventory and the Economic Cycle in the Czech Republic. In *Vision 2020: Innovation Management, Development Sustainability, and Competitive Economic Growth*. Madrid: IBIMA publishing, 2016. p. 649-656. ISBN: 978-0-9860419-8- 3.

SKŮPA, J.; FASURA, M.; BARTOŠ, V. BUT Digital library - introduction of institutional repository. In *9th Conference on Grey Literature and Repositories: proceedings. Conference on Grey Literature and Repositories: proceedings*. Národní technická knihovna, 2016. p. 56-63. ISSN: 2336-5021.

CHALUPSKÝ, V. Corporate Culture and Market Orientation in High- Tech Companies. In *3rd International Multidisciplinary Scientific Conference on Social Sciences & Art. SGEM International Multidisciplinary Scientific Conference on Social Sciences and Arts*. Bulharsko, Albena: STEF92 Technology, Ltd., 2016. p. 169-176. ISBN: 978-619-7105-75- 9. ISSN: 2367-5659.

SMEJKAL, V. Analýza rizik jako nástroj prevence kybernetické kriminality. In *Sborník příspěvků XXVI. mezinárodní vědecké konference Expert Forensic Science 2017*. Brno: ÚSI VUT v Brně, 2017. s. 504-515. ISBN: 978-80-214-5459- 0.

Knihy

ŽIŽLAVSKÝ, O. *Innovation Scorecard: Conceptual Performance Measurement and Management Framework for Innovation Process*. Brno: Vutium Press, 2016. 293 p. ISBN: 978-80-214-5370- 8.

JUROVÁ, M.; KORÁB, V.; JUŘICA, P.; VIDECKÁ, Z.; BARTOŠEK, V. *Výrobní a logistické procesy v podnikání*. Praha: Grada, 2016. 254 s. ISBN: 978-80-247-5717- 9.

SEKNIČKA, P.; PUTNOVÁ, A. *Etika v podnikání a hodnoty trhu*. Expert. Expert. Praha: Grada, 2016. 200 s. ISBN: 978-80-247-5545- 8.

BUMBEROVÁ, V.; KORÁB, V.; NOVÁKOVÁ, M.; ŠAUEROVÁ, K.; SEMANČIKOVÁ, K.; MEDVEĐOVÁ, K.; WALTER, A.; JELEN, R.; KAPUSTA, V.; ŠALOMOUNOVÁ, A. *Podnikání a management v kontextu 21. století*. Podnikání a management v kontextu 21. století. Brno: Akademické nakladatelství CERM, 2016. ISBN: 978-80-7204-949- 3.

Kapitoly v knize

SMEJKAL, V. Multi- factor authentication and dynamic biometric signatures. In *Developing Next- Generation Countermeasures for Homeland Security Threat Prevention*. Hershey, PA, USA: IGI Global, 2016. p. 165-204. ISBN: 9781522507031.

REJNUŠ, O. Vývoj světové ekonomiky a Evropské unie v soudobých podmínkách extrémně nízkých úrokových sazeb a "tištění" peněz. In *Európa v pohybe (Sociálno-ekonomické a politické aspekty v európskom priestore)*, Jozef Vlčej, Jirí Blažek a kolektiv. Brno: Tribun EU, 2016. s. 160-177. ISBN: 978-80-263-1122- 5.

SMEJKAL, V. Současné formy kybernetické kriminality a možnosti jejího postihu. In *Analýza trendů kriminality v České republice v roce 2015*. Praha: Institut pro kriminologii a sociální prevenci, 2016. s. 71-78. ISBN: 978-80-7338-162- 2.

Vydavatelská činnost

Trendy ekonomiky a managementu

Fakulta podnikatelská je vydavatelem recenzovaného odborného časopisu Trendy ekonomiky a managementu (Print: ISSN 1802-8527; Online: ISSN 2336-6508; DOI: 10.13164/trends). Vědecký časopis Trendy ekonomiky a managementu je zaměřen na publikování původních vědeckých prací ze základního a aplikovaného výzkumu s důrazem na témata z oblasti podnikového a strategického managementu, ekonomiky podniku, podnikových financí, podnikatelského prostředí a vývoje a růstu ekonomie. Časopis je indexován v databázi EBSCO, ERIH PLUS, EZB, Google Scholar, Index Copernicus, ProQuest, Ulrich's, ROAD, DOAJ a také je zařazen do Seznamu recenzovaných neimpaktovaných periodik vydávaných v České republice.



Spoluvydavatelství časopisu Transformations in Business & Economics

Fakulta je také spoluvydavatelem časopisu Transformations in Business & Economics (ISSN 1648-4460) vydávaného od roku 1999 Vilnius University, Kaunas Faculty of Humanities, Lithuania. Časopis Transformations in Business & Economics je indexován v mezinárodních vědeckých databázích jako Web of Science, Social SciSearch, SCOPUS, IBSS, EBSCO a jiné.



Konference

Konference ICEM 18. – 20. května

V roce 2016 Fakulta pořádala Mezinárodní konferenci „International scientific conference "Economics and Management", jejímiž spoluorganizátory jsou: Tallinn University of Technology, Riga Technical University a Kaunas University of Technology.

Mezinárodní konference zaměřená k informační bezpečnosti

5. 10. 2016 ústav informatiky pořádal konferenci k tématu informační bezpečnosti

Brno International Week

Ve dnech 17.- 20. října 2016 proběhl čtvrtý ročník Brno International Week, kdy 19 zahraničních lektorů z partnerských univerzit přednášelo a vedlo semináře pro studenty v oblastech ekonomika a management, systémové inženýrství a informatika a kvantitativní metody v ekonomice. Kromě přednášek se lektori sešli u Kulatého stolu a diskutovali o možnostech vzájemné spolupráce v oblasti pedagogiky i vědecko-výzkumné práce.

Přednášky zahraničních profesorů

V letním semestru v rámci své návštěvy fakulty přednesl pan profesor Scott Venezia Corral z mexické univerzity CETYS Universidad přednášku na téma „Doing Business in Mexico.“

Přehled zahraničních aktivit

Fakulta podnikatelská má uzavřeno 71 bilaterálních smluv v rámci programu Erasmus+. Mimo rámec programu Erasmus+ dále dlouhodobě spolupracuje s dalšími 21 univerzitami z USA, Ruska, Taiwanu, Číny, Mexika, Kolumbie, Gruzie, Ázerbájdžánu, Srbska, Ruska, Běloruska, Ukrajiny a Moldávie.

Erasmus+

Sjednané počty míst v bilaterálních smlouvách a dohodách o přímé spolupráci:

vyjíždějící studenti:	182
vyjíždějící pedagogičtí pracovníci (zapojení do výuky):	114
vyjíždějící zaměstnanci:	66

Mobilita studentů v akademickém roce 2016

vyjíždějící studenti, z toho:

Erasmus+ - studijní pobyty: 46

Erasmus+ - pracovní pobyty: 16

Na rozvojový program MŠMT a mobiltní stipendijní fond VUT v Brně vyjelo v kalendářním roce: 33

Přijíždějící studenti, z toho:

Erasmus+: 60

Free Movers: 16

Mezinárodní studentské soutěže

EAW – ETAP (European Taxation and Accounting in Practise)

Lotyšsko, Riga, 12. 3. – 20. 3. 2016

Bc. Veronika Čiklová a Bc. Nikola Brýmová získaly ocenění v sekci „Best presentation“ jako součást týmu studentů. Bc. Zdeněk Malý získal ceněné umístění – první místo v žebříčku „Most professional“.

ISO (International Student´s Olympiad)

Rusko, Petrohrad, 16. 10. – 23. 10. 2016

5. místo v sekci „Accounting and Analysis“ získal Bc. Zdeněk Malý. Stejný student získal také ocenění za řešení testů udělované ruskou pobočkou společnost Delloite. Studenti FP v rámci svých týmů získali i další ocenění, například: Bc. Nikola Brymová - Best logic in task solutions; Bc. Iveta Beránková – A part of team with best presentation skills.

Euroweek 2016

Studenti participovali na projektech Euroweeku 2016, a to Ionnis Papadopoulos, Mária Luhanová na projektu EWK16PT01- EcoTiles: A new lung in your life, Katarina Nezbedová a Alžběta Trčková na projektu EWK16US01 - The Rise of the Gig Economy, Entrepreneurial Growth and the Future Workforce. Studenti se z bezpečnostních důvodů prezentace projektů na Euroweeku 2016 **“Creativity and Entrepreneurship: facing the Megatrends”** konaném v Belgii v termínu 17. – 23. 4.2016 nezúčastnili.

Mobilita pedagogických pracovníků v akademickém roce 2016

117 přijíždějících pedagogických pracovníků, z toho:

Erasmus+ 26

Ostatní: 91

Mobilita zaměstnanců v akademickém roce 2016 v rámci programu Erasmus+

vyjíždějících zaměstnanců na výuku 12

vyjíždějících zaměstnanců na školení 8

Spolupráce s praxí

Tradiční Tříkrálové setkání se zástupci spolupracujících firem se v roce 2016 konalo 6. ledna. Šlo již o 8. ročník setkání, které bylo zaměřeno na rekapitulaci dosavadní spolupráce, prezentaci novinek a plánů fakulty na další období i získání podnětů z praxe pro vzdělávací programy a výzkumné projekty fakulty. Jednalo se o společenské setkání v klidnějším období začátku nového roku.



Spolupracující subjekty

3E Praha Engineering, a.s.

Přednášky expertů zaměřené na projektové řízení.

ABB s.r.o., Brno

Možnost zadávání a řešení závěrečných prací studentů; projekt optimalizace výrobního procesu. Realizace praxe studentů. Přednášky odborníků na MES systémy v oblasti elektrotechnických výrob.

ACCA

Spolupráce na výuce – konzultace obsahu předmětů, příprav akreditace předmětů.

ALEMA s.r.o., Lanškroun

Možnost zadávání a řešení závěrečných prací studentů; projekt optimalizace výrobního procesu. Realizace praxí studentů.

ALPS ELECTRIC CZECH, s. r. o.

Možnost zadávání a řešení závěrečných prací studentů; projekt simulace a optimalizace výrobního procesu.

API – Akademie produktivity a inovací, s.r.o.

Přednášky expertů zaměřené na řízení výroby a logistiku, účast studentů na letní škole API.

AutoCont CZ, a.s.

Spolupráce na nových směrech v oblasti cloud computingového řešení videokonferencí a komunikace. Zapojení fakulty do Trainee programu (možnost placených dlouhodobějších stáží a brigád pro studenty Systémového inženýrství a informatiky).

Spolupráce na průběžné inovaci vybraných ICT předmětů v programu Systémové inženýrství a informatika. Přednášky odborníků z praxe.

Automotive Lighting s.r.o., Jihlava

Možnost zadávání a řešení závěrečných prací studentů; projekt optimalizace výrobního procesu. Realizace praxí studentů.

AŽD Praha, s. r. o.

Implementace datové základny systému TPV 2000 do výuky pro technickou část přípravy výroby (Product Life Cycle Management) systémů.

BB konsult engineering, s. r. o.

Dodavatel systému technické přípravy výroby a participace odborníků z praxe na výuce odborných předmětů v oblasti organizace a přípravy výroby.

Belet Manipulační technika Brno - Ondřej Svoboda

Realizace dvou seminářů v rámci konzultačního programu INPROFO. Semináře byly zaměřeny na posouzení možností strategického rozvoje podniku a potenciálu pro rozvoj značky.

BOSCH DIESEL s.r.o., Jihlava

Spolupráce v oblasti logistiky, odborné přednášky expertů zaměřené na oblast logistiky, odborné exkurze pro studenty, bakalářské a diplomové práce.

CCV, s.r.o.

Odborné konzultace VUT při přípravě projektů. Spolupráce v rámci podnikatelského inkubátoru. Spolupráce při zadávání závěrečných prací studentů.

Cloud4com, a.s.

Využívání výsledků výzkumu a vývoje realizovaného v rámci projektu „2.2 ITS03/404 – Vývoj řešení pro virtuální datová centra“ pro účely výuky a spolupráce v rámci výuky. Odborné praxe až 3 studentů prezenční formy studia; nabídka 3-5 témat bakalářských i diplomových prací a umožnění jejich zpracování; odborné semináře na téma cloud computing a virtuální datová centra.

Česká národní banka, pobočka Brno

Aktuální poznatky využity v přednáškách zaměřených na bankovní soustavu v ČR, strukturu a postavení ČNB v ČR a při výuce předmětu Centrální bankovníctví a monetární politika a předmětu Bankovníctví.

DEUTSCHE TELEKOM AG

Přednášky odborníků z praxe. Možnost zadávání a řešení závěrečných prací studentů. Zaměstnávání studentů formou stáží, brigád a na částečný i plný pracovní úvazek.

DYNAMIC FUTURE, s.r.o.

Spolupráce v oblasti diskrétní simulace výrobních systémů, společná organizace odborné konference, účast odborníků z praxe na státních závěrečných zkouškách.

Eckelmann, s.r.o.

Spolupráce v oblasti řízení výroby a logistiky, přednášky expertů zaměřené na výrobu a projektové řízení, účast odborníků z praxe na státních závěrečných zkouškách.

Ecopack, s.r.o.

Přednášky odborníků z praxe, účast na státních závěrečných zkouškách bakalářského studia.

Edwards Services, s.r.o.

Přednášky odborníků z praxe, účast na státních závěrečných zkouškách bakalářského studia.

Essence International, s.r.o.

Spolupráce na výuce produktů Microsoft Dynamics a využití výsledků realizovaných na školách v praxi. Spolupráce v oblasti zadávání bakalářských, diplomových, disertačních či jiných závěrečných prací. Zaměstnávání studentů formou stáží, brigád a na částečný i plný pracovní úvazek. Poskytnutí grantů.

Eurovision, a.s.

Spolupráce v dotačním poradenství a v případě žádostí o dotaci z Operačního programu „Vzdělávání pro konkurenceschopnost“.

FASTER, spol. s.r.o.

Spolupráce v oblasti vědeckého výzkumu a účast na vědeckých konferencích a seminářích. Společná příprava a průprava odborníků včetně akademických pracovníků a zaměstnanců. Spolupráce v oblasti vzdělávání (zadávání a zpracování semestrálních, bakalářských, diplomových a disertačních prací studentů; pracovní stáže a pobyty).

FEI COMPANY, Czech Republic, s.r.o. Brno

Možnost zadávání a řešení závěrečných prací studentů; projekt optimalizace výrobního procesu. Realizace praxe studentů. Účast odborníků při státních závěrečných zkouškách magisterského studia.

Fiza, a.s.

Spolupráce na výuce v oblasti účetnictví a daňového poradenství – odborné přednášky.

Gaute, a.s.

Přednášky odborníků z praxe. Možnost vypracování oponentských posudků závěrečných prací studentů.

GORDIC, spol. s r.o.

Spolupráce v oblasti organizování odborných seminářů, účast na diskusi v panelu mezinárodní konference fakulty s názvem Perspektivy rozvoje byznysu a podnikání.

Hella Corporate Center, Central & Eastern Europe, s.r.o.

Možnost zadávání a řešení závěrečných prací studentů.

Holek Production, s.r.o.

Možnost zadávání a řešení závěrečných prací studentů; projekt optimalizace výrobního procesu. Realizace prací studentů. Účast odborníků při státních závěrečných zkouškách bakalářského a magisterského studia.

Hospic sv. Alžběty v Brně

Spolupráce v rámci vzdělávacích aktivit, a to formou zadávání semestrálních prací a přímé participaci na výuce.

IDS Scheer ČR, s. r. o.

Ověření možnosti implementace softwarového nástroje BPM do pedagogického procesu.

IRISA, výrobní družstvo

Odborné konzultace a spolupráce na přípravě marketingových projektů společnosti. Spolupráce při zadávání bakalářských a diplomových prací studentů.

Kassex, s.r.o.

Certifikovaná školení v oblasti strukturované kabeláže a návrhu počítačových sítí, přednášky odborníků z praxe.

Komora daňových poradců ČR

Pořádání odborných seminářů na téma „Postavení a úloha KDP v ČR, podmínky pro vykonání zkoušky daňového poradce“.

Kuličkové šrouby Kuřim, a.s.

Možnost zadávání a řešení závěrečných prací studentů; projekt optimalizace výrobního procesu. Realizace prací studentů. Účast odborníků při státních závěrečných zkouškách bakalářského i magisterského studia.

Maloobchodní síť Brněnka, spol. s r. o.

Exkurze studentů magisterských i bakalářských studijních oborů. Doplnění praktické výuky v předmětech Obchodování, Obchod a podpora prodeje a Obchodní podnikání.

MANN+HUMMEL Service, s. r. o.

Přednášky a semináře odborníků z praxe. Možnost zadávání a řešení závěrečných prací studentů. Zaměstnávání studentů formou stáží, brigád a na částečný i plný pracovní úvazek.

MARKETINGOVÁ KANCELÁŘ, spol. s r. o.

Zapojení do vzdělávacích aktivit formou přednášek odborníků z praxe. Zaměstnávání studentů formou stáží, brigád a na částečný i plný pracovní úvazek.

Meopta – optika, s.r.o.

Možnost zadávání a řešení závěrečných prací studentů; projekt optimalizace výrobního procesu. Realizace praxí studentů. Účast odborníků při státních závěrečných zkouškách bakalářského i magisterského studia.

MESIT holding, a. s.

Realizace praxí studentů.

Microsoft ČR

Zapojení do programu MSDN AA, přednášky odborníků z praxe, exkurze pro studenty se zaměřením na nové technologie v oblasti ICT.

NEPA, spol. s r.o. Brno

Realizace praxí studentů.

OR-CZ, spol. s r.o.

Spolupráce v oblasti používání SW pro potřeby zajištění výuky na fakultě, spolupráce při inovaci výuky Řízení výroby a Logistiky, odborné přednášky expertů zaměřené na IS/IT v podnicích, zadávání a umožnění řešení bakalářských a diplomových prací.

Persefona, z. s.

Spolupráce v rámci vzdělávacích aktivit, a to formou zadávání semestrálních prací a přímé participaci na výuce.

PriceWaterhouse Coopers

Spolupráce v rámci vzdělávacích aktivit.

Rankenen, a.s.

Zapojení do vzdělávacích, výzkumných a poradenských aktivit jako externích pracovníků, externích oponentů nebo externích orgánů, rad a komisí. Spolupráce v oblasti zadávání bakalářských, diplomových, disertačních či jiných závěrečných prací. Zaměstnávání studentů formou stáží, brigád a na částečný i plný pracovní úvazek.

REDA, a. s.

Exkurze studentů bakalářských a magisterských studijních oborů.

R.S.C., spol. s r.o.

Spolupráce na nových směrech v oblasti managementu bezpečnosti ICT a managementu počítačových sítí. Spolupráce na průběžné inovaci vybraných ICT předmětů v programu Systémové inženýrství a informatika. Přednášky odborníků z praxe v oborech Manažerská informatika a Informační management.

Severity, a.s

Odborné konzultace VUT při přípravě projektů Severity, a.s., jejich nastavení a přímá účast v projektu v rámci jeho provozní fáze. Spolupráce v rámci podnikatelského inkubátoru. Spolupráce při zadávání bakalářských, diplomových, disertačních či jiných závěrečných prací.

Siemens, s.r.o.

Spolupráce v oblasti exkurzí, zadávání bakalářských a diplomových prací. Účast odborníků na státních závěrečných zkouškách.

STORMWARE, s.r.o.

Spolupráce v oblasti používání SW pro potřeby zajištění výuky na fakultě, možnost podílet se na certifikátech vydávaných společnostmi Stormware včetně dosažitelnosti studenty fakulty.

Stroje Polák, s.r.o.

Spolupráce v oblasti výzkumu konkurenčního chování malých a středních firem. Spolupráce v oblasti výuky a zpracování případových studií.

Strojírna Oslavany, spol. s r. o.

Realizace praxí studentů a možnost zadávání i řešení závěrečných prací studentů.

Svaz účetních ČR

Odborné konzultace zaměřené na problematiku předmětů z účetnictví.

Svaz účetních a daňových poradců ČR

Možnosti publikování v odborném časopise SÚDP, možnost účasti na odborných seminářích sdružení.

ŠKODA AUTO, a.s.

Spolupráce v oblasti diskrétní simulace výrobních systémů, odborné přednášky expertů zaměřené na využití simulace diskrétních událostí v praxi a digitální továrnu, zadání diplomních prací v oblasti nákupu, odborné exkurze pro studenty.

TESCAN ORSAY Holding, a.s.

Realizace praxí a možnost zadávání i řešení závěrečných prací studentů.

TEST-LINE, Clinical Diagnostics, spol. s r.o.

Odborníci doplňují výuku předmětů Podnikové ekonomiky, aktivně se účastní i státních závěrečných zkoušek a oponování prací.

Toray Textiles Central Europe, s.r.o.

Odborníci z této firmy doplňují praktickou část výuky v předmětech Nákladový management, Ekonomika podniku a Mezinárodní obchod. Těto spolupráce je využíváno i pro zadávání a oponování závěrečných prací.

TyfloCentrum Brno, o.p.s.

Spolupráce v rámci vzdělávacích aktivit, a to formou zadávání semestrálních prací a přímé participaci na výuce.

UNIS, a.s.

Spolupráce v oblasti řízení výroby a logistiky - přednášky expertů zaměřené na výrobu a projektové řízení. Účast odborníků z praxe na státních závěrečných zkouškách.

Ústav informačních studií a knihovnictví, Univerzita Karlova

Seminář na téma kategorizace věcného a formálního zpracování literárních zdrojů při vědecké a tvůrčí činnosti akademických pracovníků fakulty.

Vienna Point, a.s.

Společnost spolupracovala při přípravě odborné panelové diskuse mezinárodní vědecké konference fakulty s názvem Perspektivy rozvoje byznysu a podnikání.

Y Soft Corporation

Odborné přednášky, exkurze pro studenty. Konzultace se zástupci firmy při zpracování studentských projektů. Participace a zpětná vazba při prezentacích studentských projektů.

Zebra Technologies, s.r.o.

Odborníci z firmy se účastnili odborné diskuse v panelu mezinárodní vědecké konference Perspektivy rozvoje byznysu a podnikání. Také participovali v přednáškách v oboru UFŘP a spolupracují na nabídce pracovních stáží pro studenty.

Ze života Fakulty

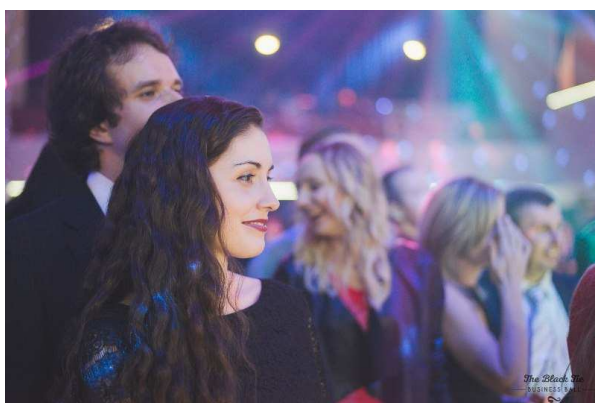
Dny otevřených dveří

Fakulta pořádá pro své potenciální budoucí posluchače, především maturitní ročníky středních škol, Dny otevřených dveří. V roce 2016 proběhly mj. 14. ledna a 4. února.



Ples Fakulty podnikatelské

SKAS FP pod záštitou děkana fakulty uspořádala dne 25. 2. 2016 ples v klubu Babylon v Kounicově ulici



iKariera 2016

V dubnu Fakulta tradičně poskytuje útočiště Veletrhu pracovních příležitostí pořádanou studentským spolkem IAESTE – iKariera. – 12. 4.2016



Volba kandidáta na jmenování děkanem Fakulty podnikatelské

11. 5. AS Fakulty podnikatelské zvolil doc. Ing. et Ing. Stanislava Škapu, Ph.D. jako kandidáta na jmenování děkanem



Konference ICEM 18. – 20. května

Fakulta hostila



Státní závěrečné zkoušky

V akademickém roce 2015/2016 úspěšně ukončilo studium 889 absolventů



Promoce 2016



Imatrikulace nových studentů

16.9.



Konference o kritické infrastruktuře

5. 10. 2016



Prezident HK ČR Vladimír Dlouhý

8. 12. 2016



Vánoční strom

V prosinci proběhla vánoční tradiční charitativní sbírka pro děti z pěstounských rodin a po té setkání s bývalými spolupracovníky.



Certifikát ČSN EN ISO 9001:2016

13. 12. 2016 bylo slavnostně předáno prodloužení certifikace ČSN EN ISO 9001:2016 s platností do 4. 11. 2019

