

Vysoké učení technické v Brně
Fakulta výtvarných umění

HABILITAČNÍ PRÁCE

Obor Výtvarná tvorba

Zvláštní okolnosti ve veřejném prostoru

ilustrace architektury a realizací z veřejného prostoru z období
socialismu jako memento jejich neexistující památkové péče

MgA. Jan Šrámek, Ph.D.
2020

Zvláštní okolnosti ve veřejném prostoru – ilustrace architektury a realizací z veřejného prostoru z období socialismu jako memento jejich neexistující památkové péče

Úvod

Jako habilitační práci předkládám soubor uměleckých děl z let 2016–2019. Jedná se o ilustrace vytvořené v rámci autorské publikace *Zvláštní okolnosti*. Ilustrovaný průvodce zaniklými, odstraněnými a přemístěnými realizacemi ve veřejném prostoru z období socialismu a dále v projektech bezprostředně spojených s popularizací a ochranou architektury a památek ve veřejném prostoru z období minulého režimu.



Zvláštní okolnosti obálka publikace, 2017

Vymezení kontextu

V úvodu naší autorské publikace *Zvláštní okolnosti. Ilustrovaný průvodce zaniklými, odstraněnými a přemístěnými realizacemi ve veřejném prostoru z období socialismu* píše historička umění a architektury Jana Kořínková: „Odstraňování a demolice, v lepším případě přesun výtvarných děl, která tvoří součást veřejných prostranství a architektury od dob socialismu, skutečně provází velmi zvláštní okolnosti.“¹

Mechanismy, které vedly k zadávání velkého počtu sochařských soutěží a zakázek společenského charakteru v období socialismu, jsou díky popularizační činnosti spolků a historiků umění a architektury (nejdůležitější roli sehrál projekt *Vetřelci a volavky* sochaře Pavla Karouse) zabývajících se ochranou děl z tohoto období poměrně dobře zmapovány. Integrace umění do veřejného prostoru a architektury byla podporována významně legislativní cestou. Nejprve byla v roce 1961 vydána *Vyhláška ministerstva školství a kultury o nákupu, zadávání a prodeji děl výtvarných umění a o některých jiných opatřeních v oboru výtvarných umění č. 149/1961*, která upravovala pravidla pro nákup výtvarných děl tvořících součást architektury, a poté bylo přijato *usnesení vlády z 28. července 1965 č. 355, o řešení otázek uplatnění výtvarného umění v investiční*



Jiří Marek, *Země*, 1969 (demolice díla: říjen 2015)

1 Jan Kořínková, *Zvláštní okolnosti. Ilustrovaný průvodce zaniklými, odstraněnými a přemístěnými realizacemi ve veřejném prostoru z období socialismu*, Praha 2016.

výstavbě. Vydání tohoto usnesení v praxi znamenalo, že rozpočet každého stavebního projektu musel zahrnovat investice na výtvarná díla v rozmezí 1 až 4 % z celkové částky. Toto tzv. čtyřprocentní umění „pak tvořilo estetické dominanty ve veřejném prostoru kolem vznikajících sídlišť, poliklinik, obchodních domů, výrobních podniků, administrativních budov nebo univerzit a škol“.²

Pokud dnes rozumíme důvodům, které vedly ke vzniku velkého počtu realizací ve veřejném prostoru v období socialismu, o to nejasnější zůstává situace spojená s jejich mizením po roce 1989. Díky zvýšenému zájmu odborné veřejnosti (v rámci regionálních iniciativ vzniká velké množství map, průvodců a webů věnujících se umění ve veřejném prostoru v období socialismu) o toto téma došlo částečně k destigmatizování děl spojených s dobou jejich vzniku. Část veřejnosti přijala, „že díla 70. a 80. let nesou jasně definované výtvarné kvality a je třeba zbavit je stigma propagandistické tvorby, která sloužila oslavě komunistického režimu, jemuž mnoho umělců ani prokazatelně nepřísluhovalo. Přesto jim spolupráce s architekty nabízela možnost tvořit a není tedy důvod jejich realizace bez výběru paušálně zatracovat, a už vůbec ne demolovat, protože se tím připravujeme o součást našeho kulturního dědictví“.³

I přes výše uvedené skutečnosti je přístup Národního památkového ústavu k ochraně výtvarných děl ve veřejném prostoru překvapivě stále velmi vlažný. Neexistuje žádná metodika, jak díla komplexně památkově chránit, a tak plastiky, mozaiky, reliéfy, ale i samotné budovy mizí nenávratně z našeho okolí stále dál. Jana Kořínková k tomu dodává „kde je narušena symbióza umění s architekturou, kterou jí vetkli její tvůrci, tam zaniká i autenticita tvorby v obou odvětvích“.⁴

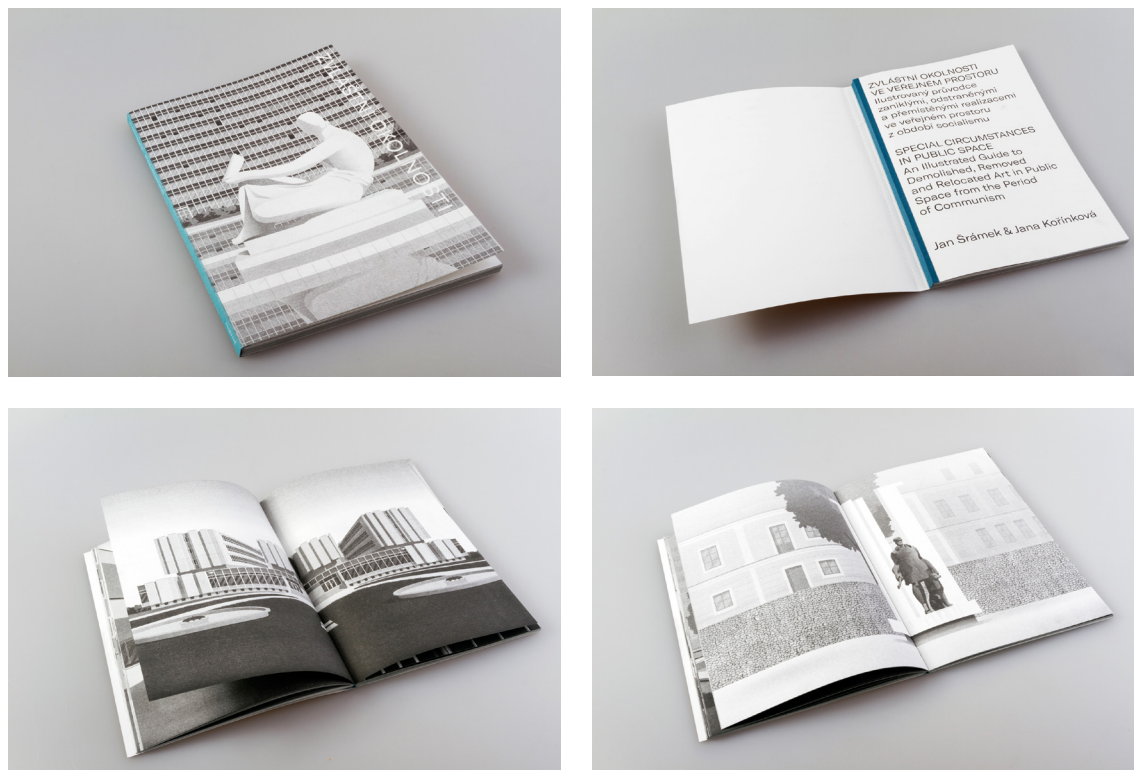
Publikace zvláštní okolnosti

Publikace *Zvláštní okolnosti. Ilustrovaný průvodce zaniklými, odstraněnými a odsunutými realizacemi ve veřejném prostoru z období socialismu* reaguje právě na absenci památkové ochrany umění ve veřejném prostoru z doby minulého režimu. Dá se chápat jako pokus o zachycení paměti veřejného prostoru, který již neexistuje. Projekt má podobu autorské knihy představující soubor 26 ilustrací (seznam vyobrazení v příloze) na téma zaniklých realizací ve veřejném prostoru z období socialismu. Námětem kreseb jsou jak díla renomovaných tvůrců (Karel Nepraš, Tomáš Ruller, Jiří Novák, Miloš Zet,

2 *Vetřelci a volavky* - o projektu, *Vetřelciavolavky.cz*, <http://www.vetrelciavolavky.cz/>, vyhledáno 4. 2. 2020.

3 Jan Kořínková, *Zvláštní okolnosti. Ilustrovaný průvodce zaniklými, odstraněnými a přemístěnými realizacemi ve veřejném prostoru z období socialismu*, Praha 2016.

4 *Ibidem*



Zvláštní okolnosti publikace, 2017

Jan Rajlich st. aj.), tak tvorba regionálních autorů (Ladislav Martínek, Konrád Babraj, František Šenk aj.). Ilustrace jsou doplněny o doprovodný text Jany Kořinkové. Kniha byla vytištěna technologií risografie v nákladu 300 ks. Formát 10 x 23 cm, 79 stran. Na jejím vzniku se podílelo nakladatelství PageFive, FaVU VUT a Přehlídka filmové animace a současného umění Olomouc.

Na výběru ilustrovaných děl se spolupodíleli externí odborníci z regionálních iniciativ, které se danou tematikou zabývají. Kromě projektu Veřelci a volavky (Praha) to byly iniciativy Křížky a veřelci (Plzeň), Ostravské sochy (Ostrava), Sasanky a plavci (Hradec Králové), webová databáze Sochařství.info (Marcel Fišer) nebo spolek Důl architektury (Haviřov). Obrazový materiál poskytla také spoluautorka výstavního projektu Prostor Zlín – mapování veřejného prostoru (2016) Vladislava Říhová.⁵ Vybraná díla často reflektovala aktuální kauzy, jako např. demolice plastiky Volavky sochařky Jany Moravcové, nebo bolestnou ztrátu ikonického díla, jakým byl např. Hotel Praha. U některých realizací se nepodařilo vypátrat všechny okolnosti jejich dramatického zániku, a to i přes nasazení značného úsilí.

⁵ Výstavní projekt *Prostor Zlín – mapování veřejného prostoru*, Krajská galerie výtvarného umění ve Zlíně (27. 9.–20. 11. 2016).

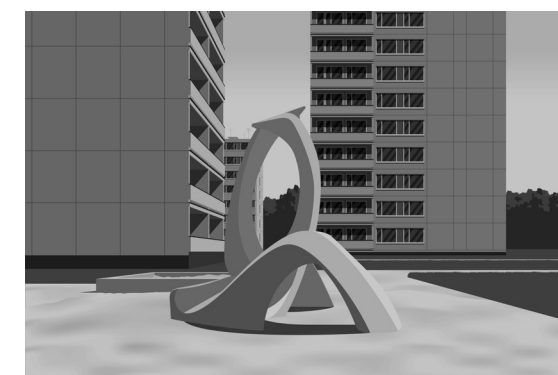


Jana Moravcová, Volavky, 1967–1973

Materiál, ze kterého jsem vycházel při ilustrování vybraných děl, představovaly nejčastěji dobové fotografie realizací. V některých případech jsem měl k dispozici další podklady – plány, modely nebo autorské skicy. Některá díla dnes existují pouze na fotografiích ve špatné kvalitě a při jejich ilustrování docházelo k větší míře autorské interpretace. Publikace *Zvláštní okolnosti* získala 2. místo v kategorii Bibliofilie a autorské knihy v soutěži Nejkrásnější česká kniha roku 2016 a spolu s ilustracemi k výstavě *Paneland. Největší československý experiment*⁶ jsem za oba projekty získal Cenu Czech Grand Design – ilustrátor roku 2017.

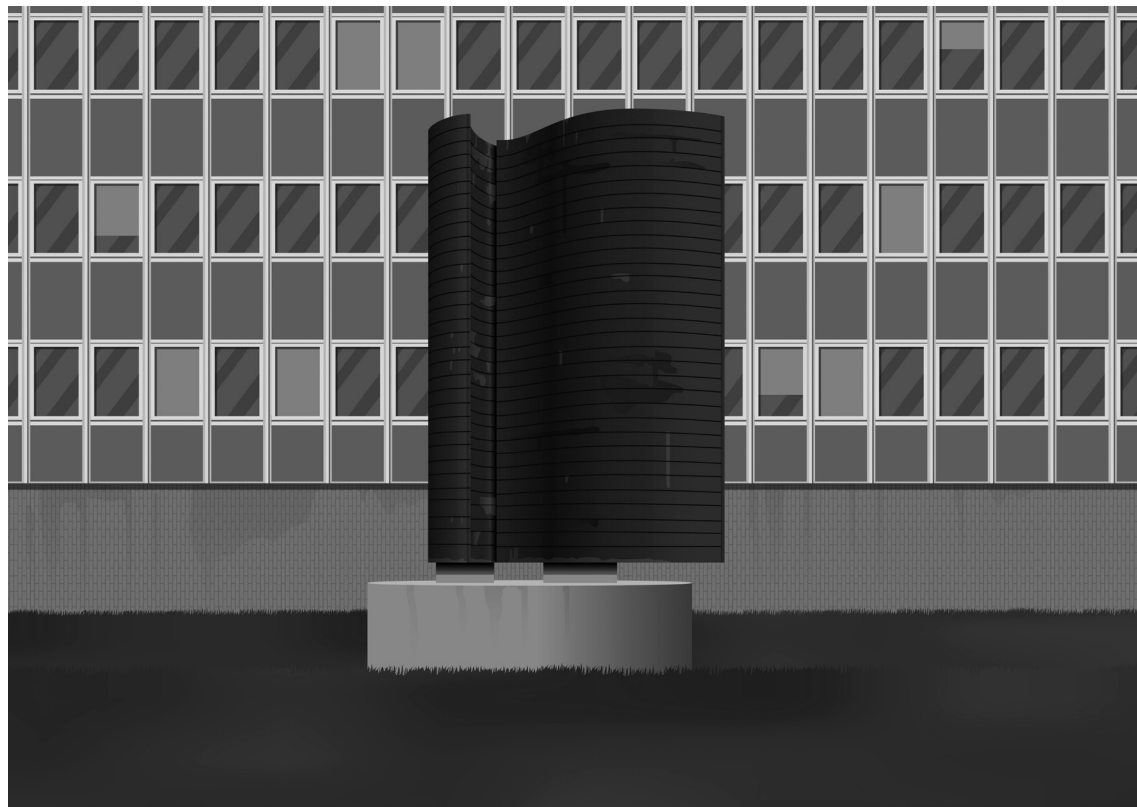


Hotel Praha, 1979–1981

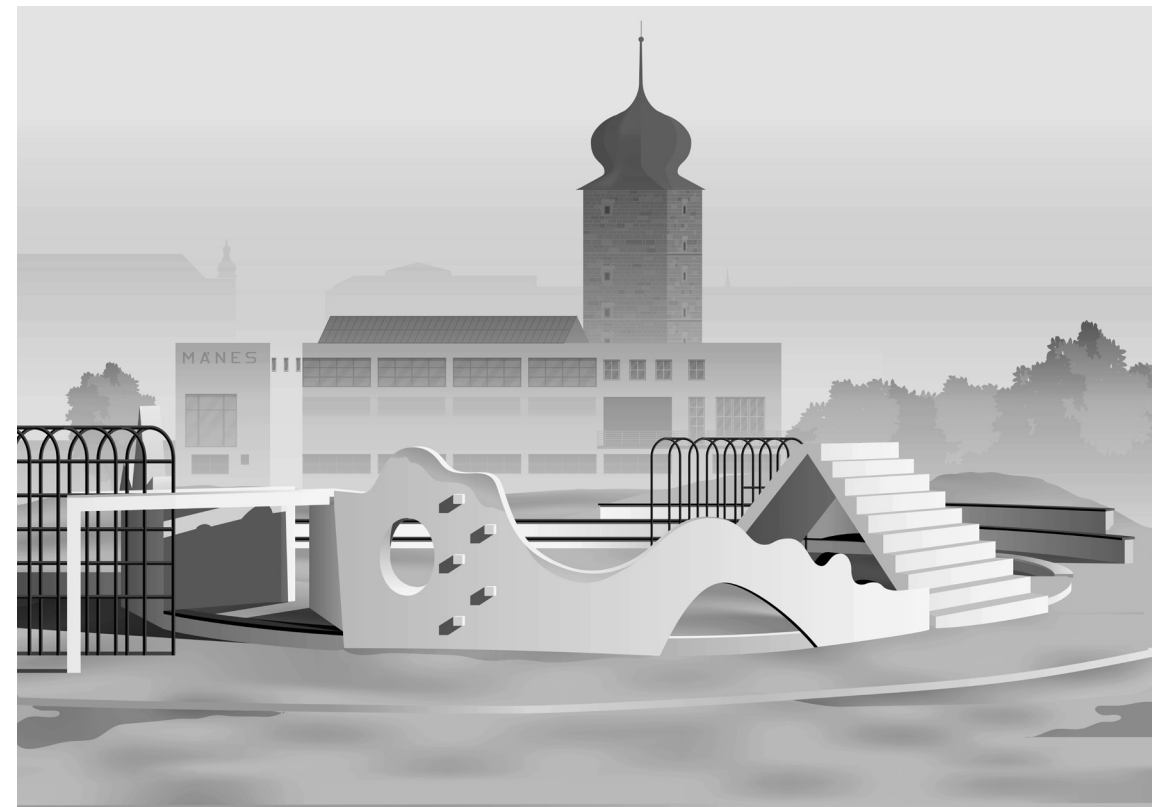


Miloš Zet, prolézačka, 60. léta 20. stol.

⁶ Výstavní projekt *Paneland. Největší československý experiment*, Moravská galerie v Brně (24. 11. 2017 – 25. 3. 2018).



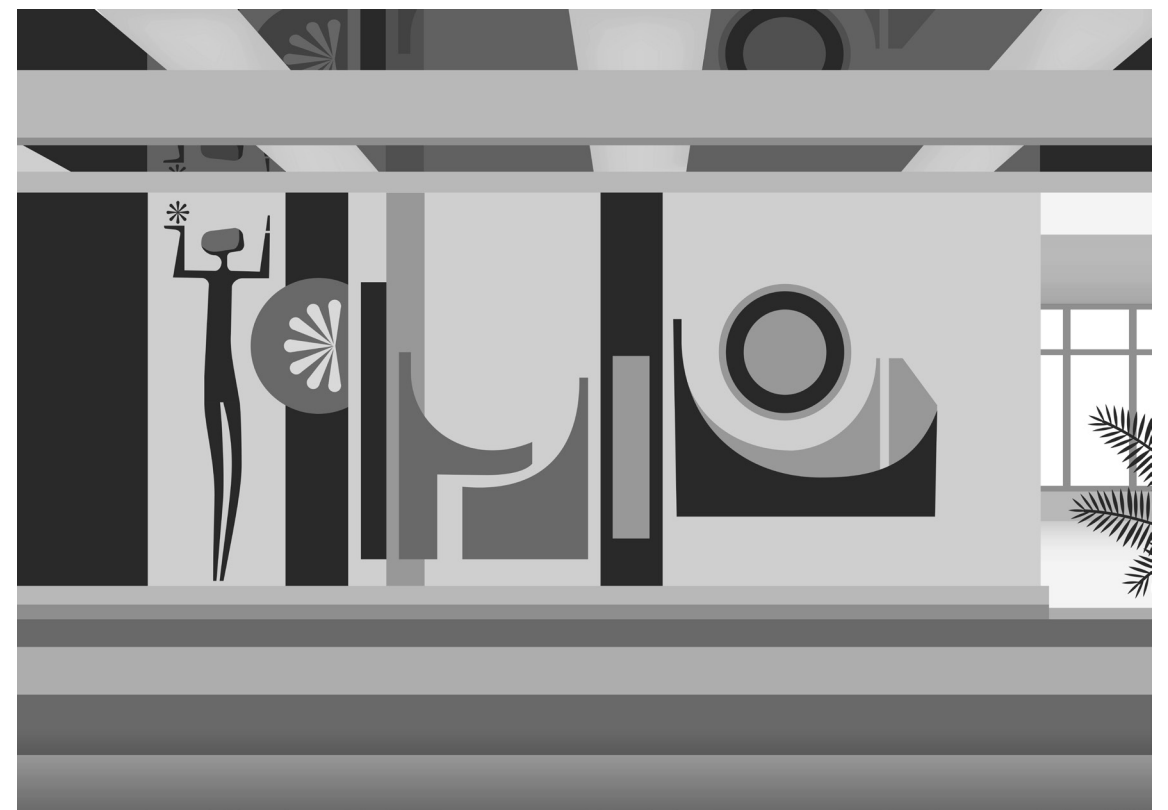
Konrad Babraj, plastika, 1979



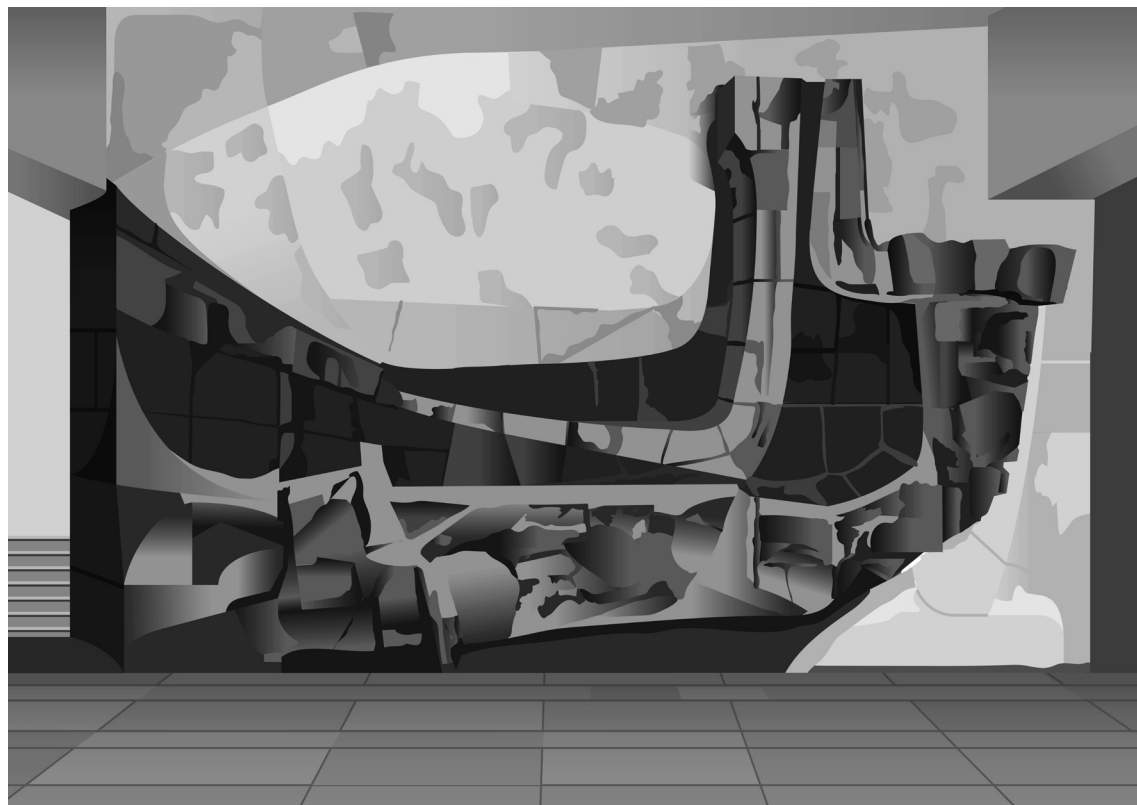
Tomas Ruller, detske hriste, 1984-1985



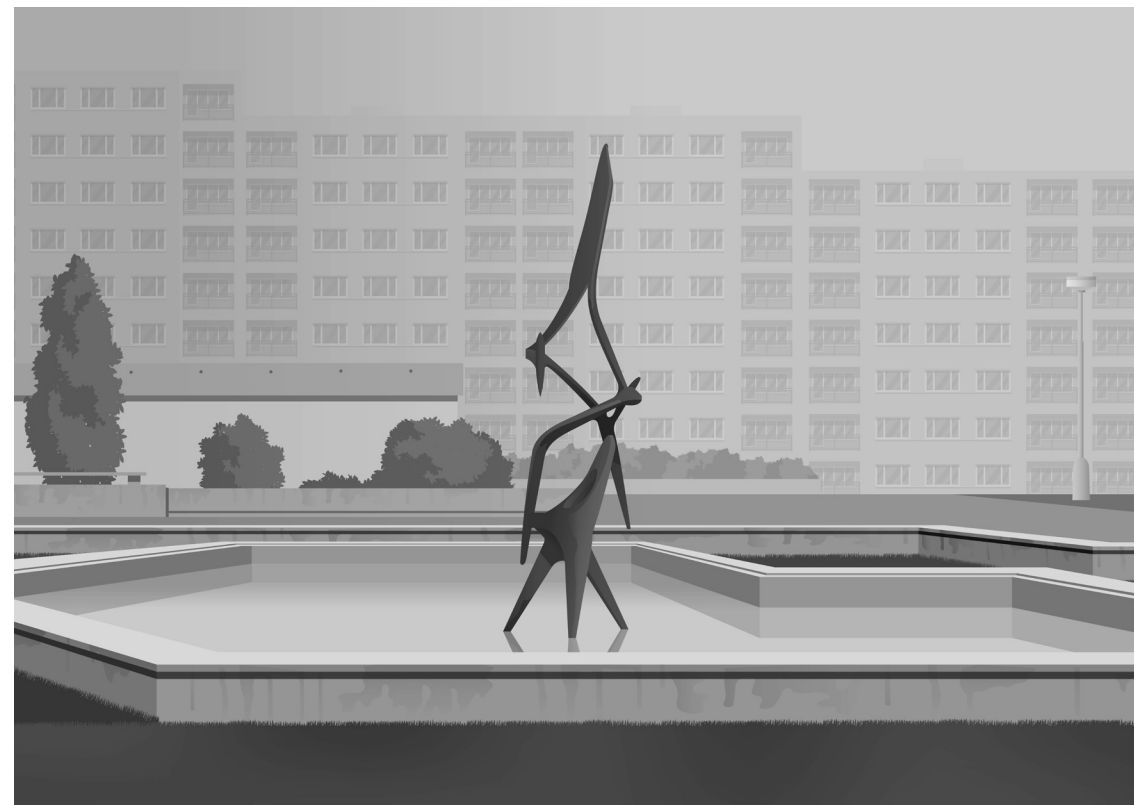
Zdenek Kucera, Smery, 1978



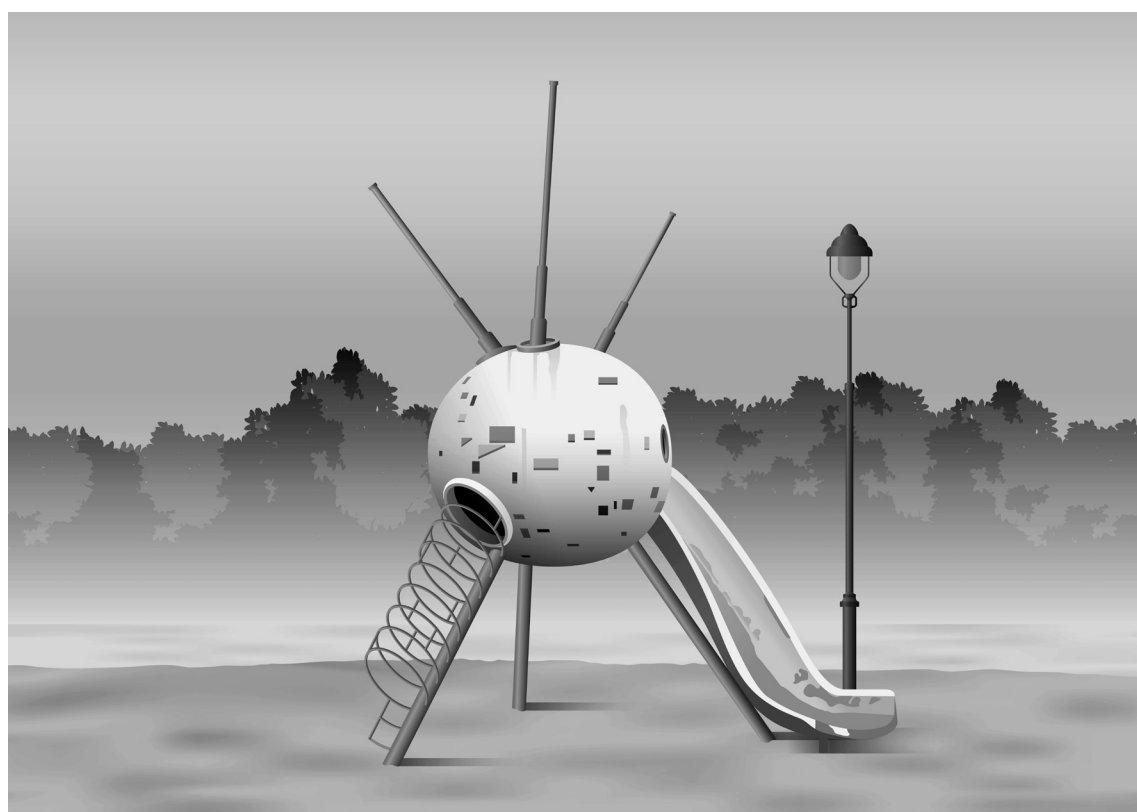
Jan Zeleny, Osveta, 2. pol. 60. let 20. stol.



Jiří Marek, Země, 1969



Slavoj Nejdí, Letící racci, 60. léta 20. stol.



Zdeněk Němeček, prolézačka - Sputnik, 1959



Vincenc Vingler, Dva lachtani, kolem r. 1980

Pokračování projektu

Projekt neskončil vydáním publikace, ale série ilustrací se pozvolna rozšiřuje dál. Ve spolupráci s festivalem LITR a Přehlídkou filmové animace a současného umění Olomouc jsem vytvořil dvě velkoformátové ilustrace vztahující se k projektu. Jednalo se o ilustraci sousoší *Koně* od Oldřicha Peče, které bylo odstraněno z olomouckého veřejného prostoru pravděpodobně na přelomu 70. a 80. let. Druhým dílem byla ilustrace plastiky Vratislava Varmuži, dříve umístěné na bývalém obchodním domě Prior v Olomouci, která zmizela během rekonstrukce obchodního domu mezi roky 2010–2012. Ilustrace se následně prostřednictvím citylightů dostala do olomouckého veřejného prostoru. Došlo tak k symbolickému návratu děl do jejich původního prostředí.



Oldřich Peč, *Koně*, 60. léta 20. stol.

Projekt *Forget Heritage*, se snaží poukázat na díla z nedávné historie města Ústí nad Labem, jimž se prakticky nevěnuje žádná pozornost a často bez důvodu zanikají, ať již působením času, vandalů, nebo jsou necitlivě nahrazena novými fasádami. Pro ústecskou Galerii Hraníčář jsem v rámci tohoto projektu vytvořil krátký animovaný film znovu připomínající příběh mozaiky *Severočeský kraj* Petra Menše. Dílo vytvořené v roce 1986 zobrazuje abstrahující pohled na tehdejší Severočeský kraj s výraznou linií řeky Labe. Nádherná monumentální mozaika byla v roce 2018 odstraněna z veřejného prostoru města Ústí nad Labem.⁷



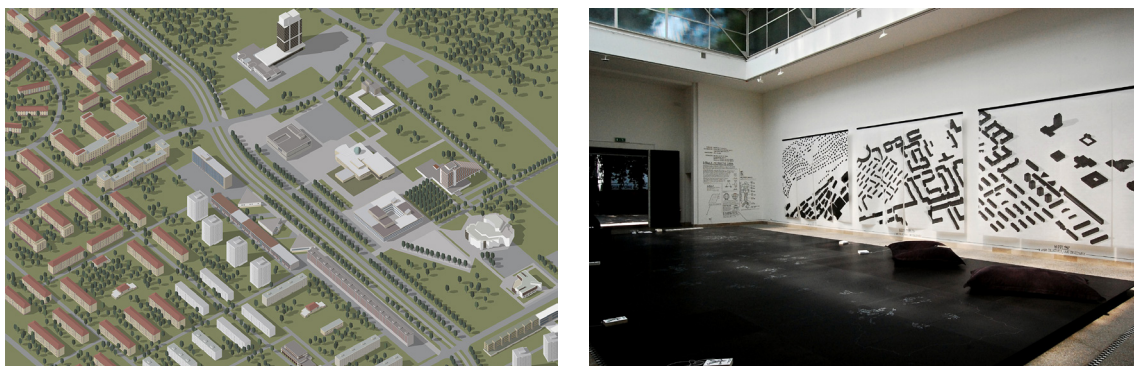
Petr Menš, *Severočeský kraj*, 1986

Ilustrace architektury a spolupráce se spolkem Architektura 489

Součástí publikace *Zvláštní okolnosti* jsou i ilustrace několika architektonických realizací, konkrétně budov bývalého Hotelu Praha, Výzkumných ústavů Brno (dnes Fakulty informatiky Masarykovy univerzity) a vlakového nádraží ČD v Havířově. Díky projektu *Zvláštní Okolnosti* a mým dalším zkušenostem s kresbou architektury, jakými byli např. velkoformátové axonometrické ilustrace 6 českých a slovenských měst v rámci českosloven-

⁷ Jan Šrámek – Severočeský kraj, Hranicar-usti.cz, <https://hranicar-usti.cz/program/jan-sramek-severocesky-kraj/>, vyhledáno 4. 2. 2020.

ského pavilonu na mezinárodním bienále v Benátkách 2014,⁸ ilustracím ke knize *Postavit domy nestačí*,⁹ věnované poválečné architektuře a vizuální kultuře města Brna, nebo vizualizacím pro architektonické studio OMA (v rámci studia LOOM ON THE MOON)¹⁰ mě oslovil spolek Architektura 489 s žádostí o spolupráci na aktuálních kauzách.



14. bienále architektury v Benátkách, Československý pavilon

Spolek Architektura 489 si klade za cíl mapovat prostor a upozorňovat na kvalitní československou architekturu let 1948–1989, která často trpí kvůli nálepce socialistická.¹¹ Na webu spolku je volně dostupná databáze staveb, která také vyšla v podobě tištěné mapy pod názvem *Brutální Praha*.¹² Spolek se angažuje v iniciativách zabývajících se ochranou brutalistních staveb v Praze.

Iniciativa SOS TRANSGAS a kauza Transgas

Prvním dílem, které vzniklo ve spolupráci se spolkem Architektura 489, byla ilustrace budovy Transgas (pohled z ulice Římská). Budova Transgas (Centrální dispečink Transgas, původně Transgaz, též Plynárenské řídicí centrum), dříve též Ústřední dispečink tranzitního plynovodu a Federální ministerstvo paliv a energetiky, byl komplex tří budov postavených v letech 1972 až 1978 podle návrhu architektů Václava Aulického, Jiřího

Eisenreicha, Ivo Loose, Jindřicha Malátka a Jana Fíšera.¹³ Budova byla v tuzemském prostředí unikátní kombinací brutalistického stylu s prvky high-tech architektury.

Iniciativa SOS TRANSGAS vznikla ve spolupráci spolků Architektura 489, Prázdné domy a Klub za starou Prahou. Dlouho bojovala o uznání statusu kulturní památky pro komplex.

30. 11. 2016 Ministerstvo kultury ČR vydalo rozhodnutí o neprohlášení souboru budov Transgas za kulturní památku. Tím jej v podstatě odsoudilo k demolici. Rozhodnutí se opíralo především o názor posudků, které dodal do řízení investor, a rovněž o zamítavý názor pražského NPÚ a odboru památkové péče MHMP.¹⁴ Klub za starou Prahu podal 5. 2. 2017 k ministru kultury Danielu Hermanovi podnět k přezkumu zamítavého rozhodnutí o neprohlášení Transgasu za kulturní památku. Dočasný status kulturní památky získal Transgas 9. 5. 2017, kdy ministr kultury Daniel Herman zahájil přezkum o neprohlášení budov Transgas za kulturní památku. Vnitřní vybavení budovy bylo v této době přesto demolováno a konec všem nadějím znamenal konec listopadu 2017, kdy odstupující ministr Herman oznámil, že zastavil přezkumné řízení o neprohlášení kulturní památkou. Poslední části komplexu staveb byly rozebrány počátkem roku 2020. Na místě má vzniknout multifunkční budova s nákupním centrem developerské skupiny HB Reavis.

Druhou kresbu Transgasu (pohled z ulice Vinohradská) jsem vytvořil v době, kdy už bylo o jejím osudu jasno a demolice budov probíhala na plné obrátky. Ilustrace je tak mementem nejen samotné budovy, ale i připomínkou selhání celého systému památkové péče budov z období socialismu.

8 Martin Hejl et al. (eds.), 2x100 mil. m². *Atomized Modernity – On Architecture of Large Housing Complexes in Czechoslovakia* (kat. výst.), Praha 2014.

9 Rostislav Koryčánek et. al, *Postavit domy nestačí. Vizuální kultura a veřejný prostor města Brna v období po druhé světové válce*, Brno 2015.

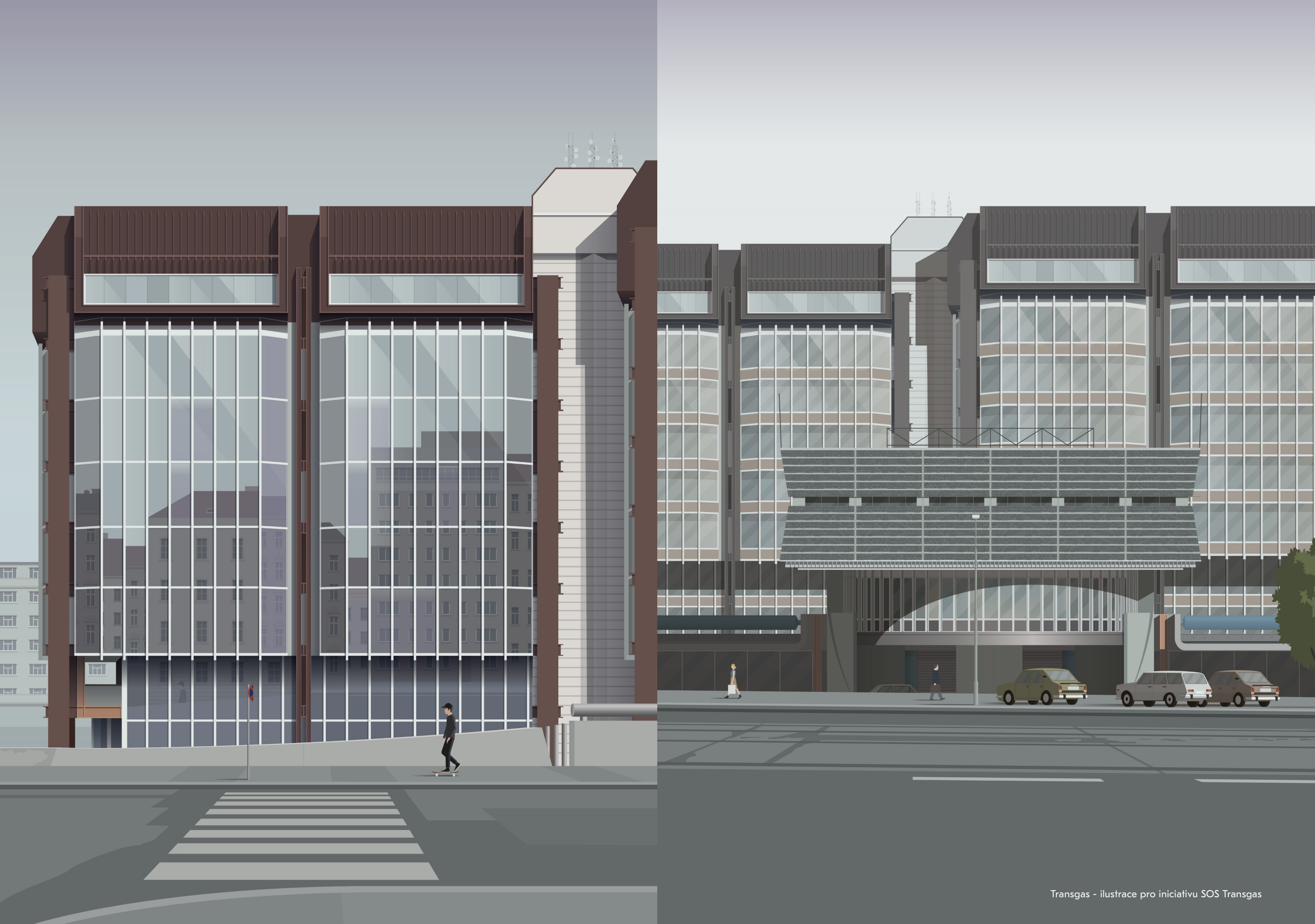
10 SINGAPORE RAIL CORRIDOR, LOOMONTHEMOON.COM, <http://loomonthemoon.com/index.php?ref=motions&id=126>, vyhledáno 4. 2. 2020.

11 Architektura 489 - Československá architektura mezi lety 1948 - 1989, a489.cz, <https://www.a489.cz/>, vyhledáno 4. 2. 2020.

12 Kol. autorů, *Brutální Praha*, Praha 2017.

13 Transgas, Archiweb.cz, <https://www.archiweb.cz/b/transgas-budovy-ustredniho-dispecinku-tranzitniho-plynovodu-federalniho-ministerstva-paliv-a-energetiky-a-svetove-odborove-federace>, vyhledáno 4. 2. 2020.

14 Soubor staveb Transgas, Zastarouprahu.cz, <https://www.zastarouprahu.cz/soubor-staveb-transgas/kaucha-56/>, vyhledáno 4. 2. 2020.



ATU

Dalším „mementem“, které jsem pro Architekturu 489 vytvořil, byla ilustrace bývalé Automatické telefonní ústředny (ATU) v Praze 6 – Dejvicích. Ústředna byla postavená v letech 1975–1985 podle návrhů architektů Jindřicha Malátka, Jiřího Eisenreicha, Václava Aulického a Jaromíry Eismannové. Technicistní budova v sobě kombinovala prvky high-tech architektury a brutalismu. V rámci urbanismu tvořila zajímavý přechod mezi volnější zástavbou Střešovic a blokovým uspořádáním dolních Dejvic.¹⁵ Finanční provoz budovy byl díky dobovým technologiím neúnosný. Budovu se nepodařilo zařadit mezi památkově chráněné budovy z důvodu nedostatečného časového odstupu a v roce 2016 bylo rozhodnuto o její částečné demolici a přestavbě.¹⁶ Ilustrace budovy byla vybrána na obálku odborné knihy Kláry Brůhové a Petra Vorlíka *Beton, Břasy, Boletice – Praha na vlně brutalismu*, kterou v roce 2019 vydalo nakladatelství ČVUT.



Automatická telefonní ústředna Praze 6 - Dejvice, ilustrace pro spolek Architektura 489

¹⁵ Ibidem

¹⁶ Telefonní ústředna (Praha, Dejvice), Wikipedia.org, [https://cs.wikipedia.org/wiki/Telefonn%C3%AD_%C3%BAst%C5%99edna_\(Praha,_Dejvice\)](https://cs.wikipedia.org/wiki/Telefonn%C3%AD_%C3%BAst%C5%99edna_(Praha,_Dejvice)), vyhledáno 4. 2. 2020.

Iniciativa Mazutka žije

Mazutka byla označení pro mazutovou výtopnu v bruselském stylu, která stála v Praze 8 – Karlíně na experimentálním sídlišti Invalidovna. Budova postavená v letech 1964–1966 byla unikátní zejména díky své lanové skořepinové střeše. Autory architektonického návrhu byli Jan Zelený a statik František Bäumelt. Iniciativa Mazutka žije¹⁷ usilovala o konverzi a záchranu unikátní budovy. O přestavbě Mazutky na sakrální budovu uvažoval na sklonku svého života i sám architekt Jan Zelený. V iniciativě se sdružily organizace Divadlo Kámen, Klub za Starou Prahu, spolky Architektura 489 a Prázdné domy a Výzkumné centrum průmyslového dědictví Fakulty architektury ČVUT. Ministerstvo kultury nakonec Mazutce památkový statut nepřiznalo a dne 17. března 2018 pak začala demolice objektu zdůvodňovaná špatným technickým stavem budovy.

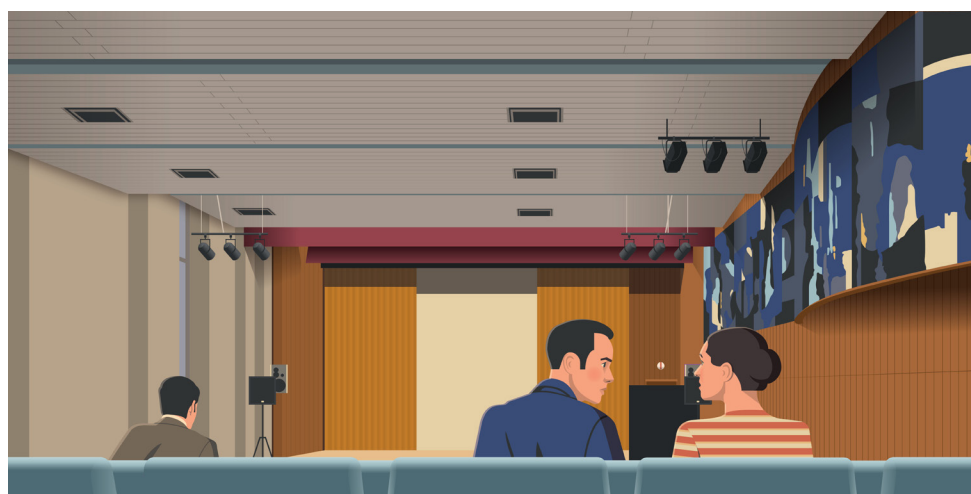


Mazutka - ilustrace pro iniciativu Mazutka žije, 2017

¹⁷ Mazutka žije, *Mazutkažije.cz*, <https://mazutka.cz/homepage>, vyhledáno 4. 2. 2020.

Bílý dům v Brně

V roce 2017 jsem byl osloven historičkou umění a filmu Marikou Kupkovou z brněnské kulturní organizace TIC s žádostí o vyobrazení tzv. Bílého domu a jeho kulturního sálu. Osmipodlažní administrativní budova byla postavena v letech 1974–76 podle návrhů architektů Miroslava Spurného a Františka Jakubce.¹⁸ Primárně sloužila jako Městský výbor KSČ. Po roce 1989 se objekt stal sídlem zdravotnického střediska s poliklinikou a později také několika školních institucí. Budovu zdobí travertinový obklad a ve velkém kulturním sálu se nachází velkoplošný art protis od významné autorky Inez Tuschnerové. Velkoformátové ilustrace o rozměrech cca 2×3,5 m jsou instalovány ve foyer budovy. Organizace TIC se tímto krokem snažila upozornit na problematiku památkové ochrany budovy, kterým aktuálně hrozí demolice nebo přestavba.

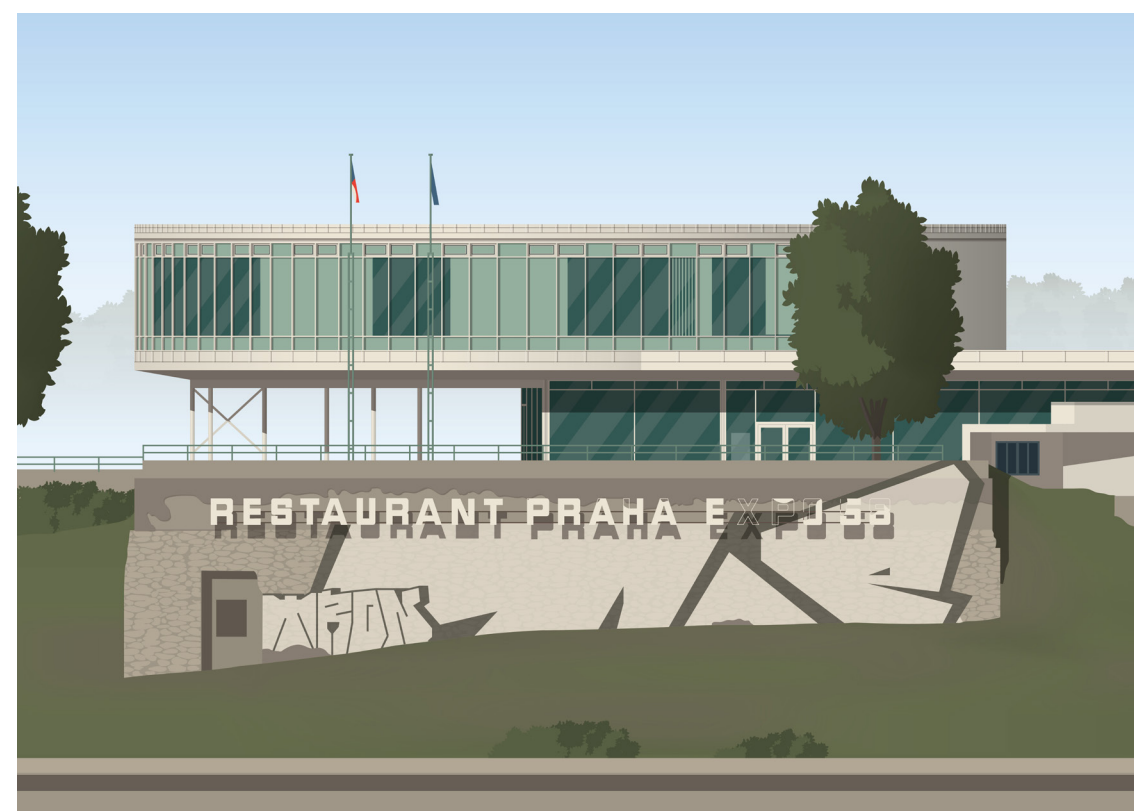


Bílý dům - ilustrace pro TIC Brno

¹⁸ Administrativní budova Městského výboru KSČ v Brně, tzv. Bílý dům, Bam. brno.cz, <https://www.bam.brno.cz/objekt/d112-administrativni-budova-mestskeho-vyboru-ksc-v-brne-tzv-bily-dum-dnes-centrum-detskych-odbornych-sluzeb-brno-a-sal-bretislava-bakaly>, vyhledáno 4. 2. 2020.

Publikace Architektura 489

Aktuálně pracuji na projektu autorské knihy s pracovním názvem Architektura 489. Kniha navazuje na předešlou publikaci *Zvláštní okolnosti*. Dílo představí soubor 30–40 ilustrací tematizující významné stavby československé architektury z období let 1948–1989. Prezentovány budou – kromě ikonických děl jako např. Ještěd, Transgas atd. – také méně známé stavby pocházející z regionů. Důraz je kladen především na ohrožené, nebo již odstraněné budovy (Mazutka, OD Ještěd, kulturní dům v Plzni atd.). Ilustrace budou doplněny o doprovodný text Ladislava Zikmunda Lendera a dalších oslovených spolupracovníků. Kniha vznikne ve spolupráci s nakladatelstvím PageFive a FaVU VUT. Cílem publikace je upozornit na problematiku památkové ochrany tuzemských staveb z období socialismu.



Restaurace Expo 58 - ilustrace z připravovaného projektu Architektura 489

Jiří Babíček (*1930)

Střelci / Boj v kosmu, 1966–1967

beton, rozměry nezjištěny, boční fasáda bývalé prodejny Tuzex, Bankovní ulice, Ostrava (odstranění díla: 1999; pozůstatky reliéfu uskladněny v zahradě Galerie výtvarného umění v Ostravě)

Shooters / Battle in Space, 1966–1967

concrete, exact dimensions unknown, side facade of the former shop Tuzex, Bankovní Street, Ostrava (work removed: 1999; remains of the bas-relief stored in the garden of the Gallery of Fine Arts in Ostrava)

Konrád Babraj (1921–1991)

plastika pro budovu Telekomu, 1979

bronz, rozměry nezjištěny, nápis „Spojení je cesta k porozumění“, před ústředím firmy Telefónica Czech Republic, ulice Jana Babáka, Brno (odstranění a provizorní uskladnění díla: okolo r. 2010)

sculpture for the Telekom building, 1979

bronze, exact dimensions unknown, writing „Connection is a way to understanding“, in front of the Telefónica Czech Republic headquarters, Jana Babáka Street, Brno (work removed and provisionally stored: around 2010)

Ivan Blažek

spolupráce architekt Otakar Máčel (1920–1997)

plastika pro fontánu, 1973

kov, rozměry nezjištěny, park na náměstí 28. října, Brno (odstranění díla: před r. 2000; zasypání vodního prvku: 2002)

in collaboration architect Otakar Máčel (1920–1997)

sculpture for a fountain, 1973

metal, exact dimensions unknown, park on 28. října square, Brno (work removed: before 2000; fountain filled: 2002)

Alena Burešová (1945–2010)

spolupráce architekt Dalibor Urbanec

Fontána, 1991

kolorovaný elektroporcelán, 5 ks: 75–350 cm, ø 40–60 cm, Malé náměstí, sídliště Zlatý vrch, Cheb (odstranění díla: kolem r. 2010)

in collaboration with architect Dalibor Urbanec

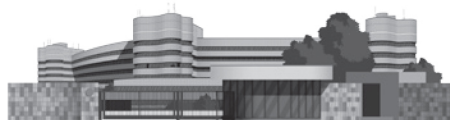
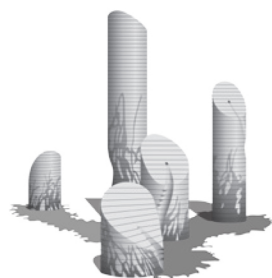
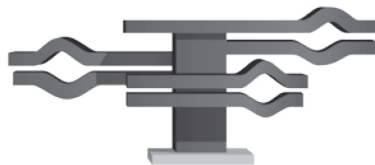
Fontána, 1991

coloured electroporcelain, 5 pieces: 75–350 cm, ø 40–60 cm, Malé square, Zlatý vrch housing estate, Cheb (work removed: around 2010)

Radko Černý, Jaroslav Paroubek, Arnošt Navrátil a Jan Sedláček

Hotel Praha, 1979–1981

investor: KSČ; Sušická ulice, Praha (přechod vlastnictví hotelu do majetku firmy Maraflex: leden 2013; podnět k zapsání hotelu na seznam movitých kulturních památek zaslaný MKČR: 25. 2. 2013; zamítnutí podnětu ze strany MKČR: 11. 6. 2013; přechod hotelu do vlastnictví skupiny PPF Petra Kellnera: 13. 6. 2013; vznik iniciativy Vekslák bourá Prahu: červen 2013; demolice hotelu: 25. 1. – 9. 6. 2014)



Hotel Praha, 1979–1981

investor: the Communist party of Czechoslovakia; Sušická Street, Prague (ownership transferred to Maraflex: January 2013; incentive to include the hotel on the list of cultural heritage sent to the Ministry of Culture of the Czech Republic: 25 February 2013; incentive refused by the Ministry: 11 June 2013; hotel bought by Petr Kellner's PPF group: 13 June 2013; initiative Vekslák bourá Prahu formed: June 2013; hotel demolished: 25 January – 9 June 2014)

Jan Habarta (1919–1989)

Žena s holubicí / Píseň míru, 1965

vápenec, rozměry nezjištěny, původně součást vodního prvku před hotelem Družba, Zlín (odstranění díla a přesun do Otrokovic před nově zbudovanou pneumatikárnu Barum na Objízdné ulici: 1975; v současnosti je socha umístěna u přebudovaného vstupu do areálu firmy Barum Continental na trávníku bez vazby na vodní prvky)



Woman with a Dove / Song of Peace, 1965

limestone, exact dimensions unknown, originally part of a fountain in front of Družba hotel, Zlín (removed and placed in front of Barum building in Otrokovice: 1975; removed from the fountain: year and circumstances unknown; today the work is placed in the lawn in front of a reconstructed entrance to the building)



Břetislav Holakovský (*1926)

spolupráce architekt Josef Cimický

Květ zdraví / Milenci, 1970

rozměry nezjištěny, tepaný měděný plech, určeno pro areál nemocnice, Bezručská ulice, Planá u Mariánských Lázní (odstranění plastiky *Milenci*: rok nezjištěn; odstranění plastiky *Květ zdraví*: 2010)

in collaboration with architect Josef Cimický

Blossom of Health / Lovers, 1970

exact dimensions unknown, wrought bronze plate, intended for hospital premises, Bezručská Street, Planá u Mariánských Lázní (*Lovers* removed: year unknown; *Blossom of Health* removed: 2010)



Zdeněk Kučera (1935–2016)

Směry, 1978

měď, rozměry nezjištěny, atrium bývalého obchodního centra Odra, Výškovická ulice, Ostrava (odstranění díla: 1982; demolice obchodního centra Odra: 2015)

Directions, 1978

copper, exact dimensions unknown, atrium of the former Odra shopping centre, Výškovická Street, Ostrava (work removed: 1982; shopping centre demolished: 2015)

Sylva Lacinová (*1923)

spolupráce architekt Jan Dvořák (1925–1998)

relief pro budovu výzkumných ústavů, 1985

tepaný měděný plech, černý nátěr, 650 x 300 cm, vstupní fasáda Fakulty informatiky Masarykovy univerzity, Botanická ulice, Brno (odstranění a provizorní uskladnění díla: červen 2012; demolice vstupního parteru: 2012; přístavba dle projektu ateliéru Pelčák a Partner architekti: 2012–2014)



in collaboration with architect Jan Dvořák (1925–1998)
bas-relief for the research institutes building, 1985
wrought copper plate, black coating, 650 × 300 cm, entry
facade of the Faculty of Informatics, Masaryk University,
Botanická Street, Brno (removed and temporarily stored:
June 2012; demolition of entry parterre: 2012; annex
according to the project by studio Pelčák a Partner
architekti 2012–2014)



Karel Malich (*1924)

statické výpočty Petr Potužník
Dřevotřískové desky, 1979–1982
beton, kari síť, 820 × 620 × 270 cm, tloušťka desky
14 cm, umístěno před vstupem do areálu Jihomoravských
dřevařských závodů – závod Dřevotřískové desky Jihlava
(dnes Kronospan ČR, s.r.o.), ulice Na Hranici, Jihlava
(demolice díla: rok nezjištěn)

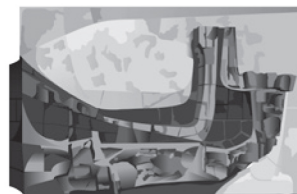


statistical calculations Petr Potužník

Chipboards, 1979–1982
concrete, kari net, 820 × 620 × 270 cm, board thickness
14 cm, placed in front of the entrance to the premises of
Jihomoravské dřevařské závody – factory Dřevotřískové
desky Jihlava (South Moravian Timberworks; today
Kronospan ČR, s.r.o.), Na Hranici Street, Jihlava
(demolished: exact year unknown)

Jiří Marek (1914–1993)

spolupráce architekt Arnošt Krejza (1923–1989)
Země, 1969
pálená hlína, glazura, 400 × 800 cm, stěna vstupního
vestibulu dodatečně adaptovaného na interiér, budova
bývalého generálního ředitelství Československých
cihlařských závodů, ulice Mezírka, Brno (demolice díla:
říjen 2015)

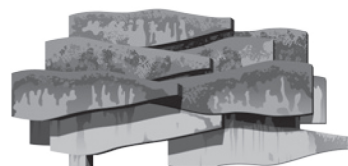


in collaboration with architect Arnošt Krejza (1923–1989)
Earth, 1969

baked clay, enamel, 400 × 800 cm, wall of the vestibule
later adapted for interior, building of the former general
headquarters of Československé cihlařské závody
(Czechoslovak Brickworks), Mezírka Street, Brno
(work demolished: October 2015)

Ladislav Martínek (1926–1987)

Řepy, 1976
bílý beton, rozměry nezjištěny, před areálem firmy
Moravskoslezské cukrovary a.s., Hrušovany nad Jevišovkou
(demolice díla: 2010)



Beets, 1976

white concrete, exact dimensions unknown, in front
of the premises of Moravskoslezské cukrovary a.s.
(Moravian-Silesian Sugar Refinery), Hrušovany nad
Jevišovkou (work demolished: 2010)

Jana Moravcová (*1929)

Volavky, 1967–1973
bronz, rozměry nezjištěny, před obchodním centrem
Metuje, Jungmannova ulice, Hradec Králové (premiéra
dokumentu *Vetřelci a volavky* Pavla Karouse a Rozálie
Kohoutové: 2008; odstranění a demolice díla: 2012)



Hérons, 1967–1973

bronze, exact dimensions unknown, in front of the Metuje
shopping center, Jungmannova Street, Hradec Králové
(premiere of the documentary *Vetřelci a volavky / Aliens
and Herons* by Pavel Karous and Rozálie Kohoutová:
2008; work removed and demolished: 2012)

Slavoj Nejd (1929–2007)

Letící racci, 60. léta 20. stol.
laminát, rozměry nezjištěny, určeno pro Masarykovo
náměstí, Plzeň (přesun díla do vnitrobloku při ulici Karla
Steinera v sídlišti Skvrňany: 80. léta 20. stol., přesun díla
do deponie Správy veřejného statku města Plzně na
Doubravce: 2013)



Flying Seagulls, 1960s

laminát, exact dimensions unknown, intended for
Masaryk square, Pilsen (transferred to the inner courtyard
on Karla Steinera Street in Skvrňany housing estate:
1980s, transferred to the depository of Správa veřejného
statku města Plzně in Doubravka: 2013)

Zdeněk Němeček (1931–1989)

spolupráce architekt Jan Kaplický (1937–2009)
Pohraničník, 1965
bronz, beton, rozměry nezjištěny, osazeno mezi ulicemi
Kozinova a Elišky Krásnohorské, Domažlice, dnes
uskladněno v prostorech Technických služeb (odstranění
figurální části pomníku: počátek 90. let 20. stol.;
odstranění architektonického rámce: po r. 2010)



in collaboration with architect Jan Kaplický (1937–2009)
Frontiersman, 1965

bronze, concrete, exact dimensions unknown, between
Kozinova and Elišky Krásnohorské Street, Domažlice
(figural part of the memorial removed: beginning of 1990s;
architectonic frame removed: after 2010; today stored on
the premises of Technické služby in Domažlice)

prolézačka – Sputnik, 1959

rozměry nezjištěny, beton, laminát, kov, určeno pro park
Stromovka, Praha, dnes na soukromém pozemku v ulici Na
Babě v Praze-Dejvicích (oficiální zákaz vstupu na prolézačku:
2003; dílo vyhodnoceno jako nebezpečné – převod do
soukromé sbírky právníka Rudolfa Břínka: 2008; účast na
výstavě *Century of the Child* v MoMA, New York: 2012)



jungle gym – Sputnik, 1959

exact dimensions unknown, concrete, laminát, metal,
intended for Stromovka park in Prague, today on a private lot
in Na Babě Street in Prague-Dejvice (official ban on entry to
the jungle gym: 2003; work deemed unsafe and moved to the
private collection of lawyer Rudolf Břínek: 2008; part of the
exhibition *Century of the Child* in MoMA, New York: 2012)

Karel Nepraš (1932–2002)

Rodina připravená k odjezdu, 1969
litina, rozměry nezjištěny, vytvořeno v rámci
Mezinárodního symposia prostorových forem,
Komenského sady, Ostrava (odvoz díla do obce Véska
na Odersku: 70. léta 20. stol., demolice díla: 80. léta
20. stol.; rekonstrukce v měřítku 1 : 1 dle originálních plánů
z podnětu autorovy dcery Karolíny: 2011–2015)



Family Ready to Leave, 1969

cast iron, exact dimensions unknown, made within the International Symposium of Space Forms, Komenského sady, Ostrava (transferred to Véska in the Odra region: 1970s, demolished: 1980s; reconstruction in the 1 : 1 ratio according to the original plans initiated by author's daughter Karolína: 2011–2015)



Jiří Novák (1922–2010)

prolézačka, 1963

kov, laminát, výška 300 cm, určeno pro areál bývalého městského výstaviště, Plzeň (odstranění díla: rok nezjištěn; demolice výstaviště: 2005)



jungle gym, 1963

metal, laminate, height 300 cm, intended for the premises of a former city trade fairs, Pilsen (work removed: exact year unknown; premises demolished: 2005)



Tomáš Ruller (*1957)

dětské hřiště, 1984–1985

bílý umělý kámen, kov, rozměry nezjištěny, Slovanský ostrov, Praha (demolice hřiště: pol. 90. let 20. stol.)

children's playground, 1984–1985

white artificial stone, metal, exact dimensions unknown, Slovanský Island, Prague (playground demolished: mid-1990s)

František Šenk (1914–1978)

Růže, 70. léta 20. stol.

plech, rozměry nezjištěny, součást vodního prvku před obchodním centrem Perla v sídlišti Žabovřesky, Korejská ulice, Brno (odstranění a nahrazení díla betonovou plastikou *Sladké nicnedělání* Ctibora Bayera: 1988)



Rose, 1970s

metal plate, exact dimensions unknown, part of a fountain in front of the Perla shopping center in Žabovřesky housing estate, Korejská Street, Brno (removed and replaced by the concrete sculpture *Sweet Idleness* by Ctibor Bayer: 1988)

Václav Uruba (1928–1983)

Směrník, 1966–1969

pohledový beton s vnitřní ocelovou armaturou, 390 × 260 × 220 cm, původní umístění: před budovou vlakového nádraží ČD, ulice Železničářů, Havířov; současné umístění: před budovou Národního památkového ústavu ÚOP v Ostravě, ulice Odboje, Ostrava (zakoupení díla občanským sdružením Důl architektury za symbolickou částku 1,- Kč a jeho převoz do Ostravy: březen 2014; umístění restaurovaného díla před budovou NPÚ UOP v Ostravě: červenec 2015)



Signpost, 1966–1969

raw concrete with inner steel fitting, 390 × 260 × 220 cm, original placement: in front of the České dráhy (Czech Railway) train station, Železničářů Street, Havířov; current

placement: in front of the National Heritage Institute in Odboje Street, Ostrava (bought by the initiative Důl architektury for symbolic one Czech Koruna and transferred to Ostrava: March 2014; placement of the restored work in front of the Nation Heritage Institute building in Ostrava: July 2015)

Vincenc Vingler (1911–1981)

Dva lachtaní, kolem r. 1980

bronz, rozměry nezjištěny, součást vodního prvku, velkokapacitní obytný dům (tzv. I. Segment) sídliště Jižní svahy, ulice Středová, Zlín (krádež díla: po roce 1989)



Two Sea Lions, around 1980

bronze, dimensions unknown, part of a fountain, high-capacity residential house – the so called 1st Segment of the Jižní svahy housing estate, Středová Street, Zlín (work stolen: after 1989)

Jan Zelený (1934–2012)

Osvěta, 2. pol. 60. let 20. stol.

olejomalba, rozměry nezjištěny, stěna vstupní haly, dům obchodu, služeb a osvěty, sídliště Krč, Štúrova ulice, Praha (odstranění díla: rok nezjištěn)



Raising Awareness, second half of 1960s

oil painting, exact dimensions unknown, wall of the vestibule, house of commerce, services and education, Krč housing estate, Štúrova Street, Prague (removed: exact year unknown)

Miloš Zet (1920–1995)

prolézačka, 60. léta 20. stol.

železobeton, rozměry nezjištěny, sídliště Invalidovna, Nekvasilova ulice, Praha (odstranění díla: okolo r. 2012)



jungle gym, 1960s

reinforced concrete, exact dimensions unknown, Invalidovna housing estate, Nekvasilova Street, Prague (removed: around 2012)

