



	obsah	
01	profil autora	3
02	úvod	3
03	předmět a cíle	3
04	vybrané práce	
041	realizace	5
04101	základní umělecká škola Zahradní <i>Kuřim 2002</i>	6
04102	devět rodinných domů na Červeném kopci <i>Brno 2002</i>	12
04103	chráněné bydlení Zderadova <i>Brno 2006</i>	16
04104	parkovací dům Kopečná <i>Brno 2014</i>	22
04105	kulturní prostor Popkova <i>Kuřim 2015</i>	28
04106	bytový dům Francouzská <i>Brno 2015</i>	32
04107	prezentace měsíce autorské ho čtení <i>Brno 2016-2019</i>	38
04108	městská tržnice <i>Brno 2017</i>	40
042	soutěžní projekty	49
04201	základní umělecká škola <i>Kuřim 2000</i>	50
04202	zastupitelský úřad <i>Tbilisi 2001</i>	52
04203	třída Míru <i>Pardubice 2003</i>	54
04204	vstupní areál punkevních jeskyní <i>2004</i>	56
04205	krajský úřad <i>Hradec Králové 2005</i>	58
04206	knihovna Vysočiny <i>Havlíčkův Brod 2006</i>	60
04207	knihovna národní <i>Praha 2006</i>	62
04208	most přes Vltavu <i>Praha 2006</i>	64
04209	holocaust memorial <i>Atlantic City 2010</i>	68
04210	lávka přes Labe <i>Jaroměř 2013</i>	72
04211	lávka přes Lubinu <i>Příbor 2015</i>	74
04212	budoucnost centra Brna <i>2016</i>	76
04213	park park na Moravském náměstí v Brně	80
04214	lávka Holešovice/Karlín <i>2016</i>	82
04215	bytové domy Francouzská <i>Brno 2017</i>	86
04216	bytový dům Kostelní/Biskupská <i>Ostrava 2018</i>	90
04217	prostor Mendlova náměstí <i>Brno 2018</i>	94
04218	hub Holešovice <i>Praha 2018</i>	96
04219	parkovací domy na letišti Václava Havla <i>Praha 2018</i>	98
04220	centrum Štěpnice - <i>Uherské Hradiště 2019</i>	102
05	závěrem	104
06	literatura	104
07	abstract	105



01 profil autora

autor _____ Ing. Michal Palaščák, * 30.10.1970 Pardubice
vzdělání _____ 1995 FA VUT Brno, vedoucí diplomové práce Prof. Ing. arch. Miroslav Masák
praxe _____ 1995 atelier RAW Brno, 1996+ vlastní praxe, 2006+ člen ČKA 3414
pedagogická činnost _____ vedení atelieru ARCHIP Praha 2013-2017, Fa VUT Brno 2017+

02 úvod

V publikaci kterou předkládám k habilitačnímu řízení prezentuji soubor svých projektů a realizací. Výběr prací z posledních dvaceti let je osobní, převažují práce oceněné či publikované v odborném tisku. Projekty vznikaly v kolektivu, autorský podíl mé práce je převažující. Texty k realizacím doplňuji o uveřejněné ohlasy z odborného tisku či o komentáře poroty. Komentáře odborné veřejnosti shledávám popisnější a postřehy zajímavější než moje vlastní strohé anotace. Zároveň oceňuji i negativní komentáře potvrzující nedokonalost našeho snažení.

03 předmět a cíle

Habilitační práce ukazuje vybraný soubor prací na jejímž základě je možné porovnat specifika projektů realizovaných a projektů soutěžních.

041 realizace

Na realizaci stavby je zajímavé sledovat střet s realitou. Původní projekt je konfrontován s okolnostmi realizace. Pravidelně měním projekt během stavby. To je sice zničující, nicméně pro mě navrhování končí až s kolaudací. Zkušenosti se zpětně přenášejí do navrhování. Na základě zkušeností jsem vyhodnotil, že koncept stavby je pro mě důležitější než provedení samotné. Snažím se proto držet běžných standardů stavebních prací, což je svým způsobem osvobozující.

04101 základní umělecká škola Zahradní

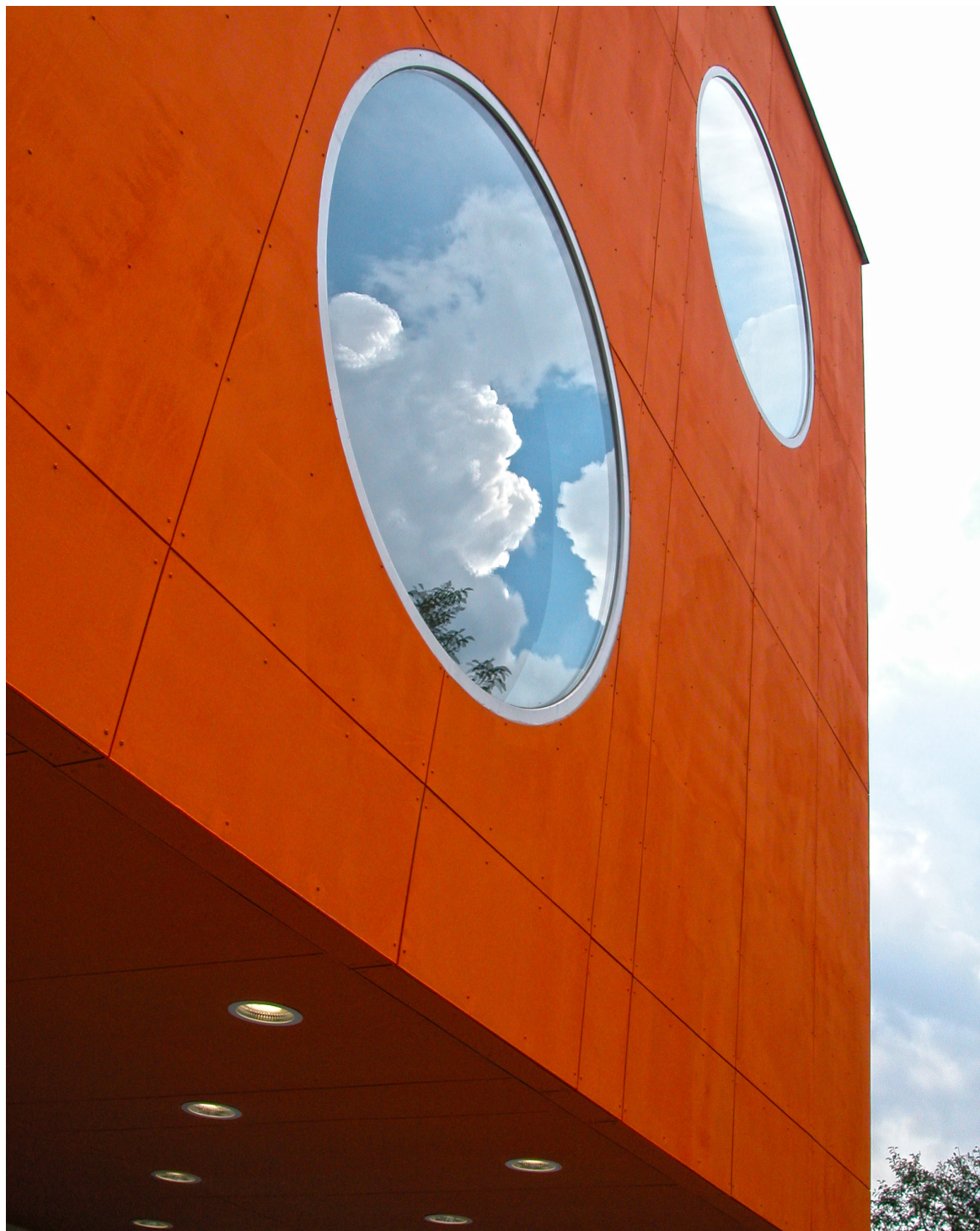
místo: Kuřim

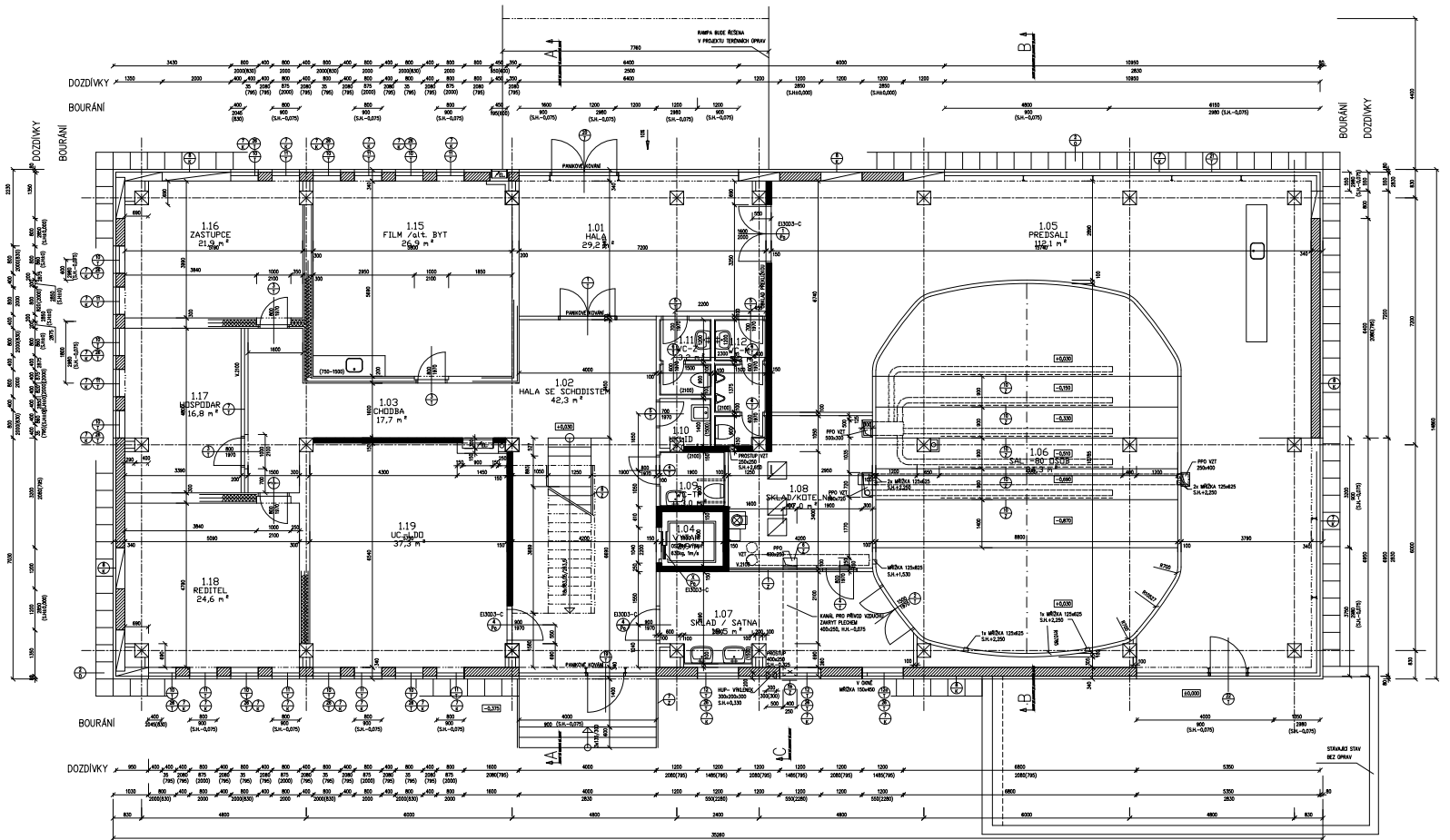
rok: 2002

klient: město Kuřim

publikace: era 21 5/2002 ISSN 1213-6212, Česká architektura 2001-2002 ISSN 1213-7871

popis: Byli jsme tenkrát mladí a nadějní. Svěží návrh uspěl ve vyzvané soutěži. Rozestavěná školka osmdesátých let byla opuštěná a zarostlá býlím. Původní hmotu jsme doplnili o převislý hranol akcentující vstup. Montovaný železobetonový skelet umožnil flexibilní rozvržení dispozice. Projekt byl formován nízkým rozpočtem a specifikou užívání. Ekonomické limity stavby a stavební standardy z devadesátých let se projeví na obálce objektu. Celou fasádu včetně oken byla nutné po patnácti letech provozu zrekonstruovat. Sytě oranžová barva nástavby nezdravě zdegradovala. I když to změnilo výraz budovy, zvolil jsem proto novou barvu metalickou, zaručeně stabilní. Děti říkají: „Naše škola je zlatá.“





Na architektonických realizacích si divák a návštěvník často povšimne především dvou základních projekčních konceptů. Buď je očarován velkorysou tvůrčí myšlenkou, nápaditě vyrůstající z půdorysu stavby a objevující se v jejím monumentálním objemu, anebo je zaujat drobným detailem, nápaditým prvkem, kterým je vystavěná budova jakoby ozvláštněna. Právě na tento druhý aspekt jsem si vzpomněl, když jsem si prohlížel novou budovu Základní umělecké školy v Kuřimí. Poprvé jsem tuto stavbu viděl ve skutečnosti z oken projíždějícího vlaku. Je totiž nápadná zvláště svým sytě oranžovým kvádrem, který vystupuje z bloku celé architektury a ohraničuje vstup do budovy. Je to část nejmarkantnější a autorsky rovněž jasně čitelná. Proti bílým bočním částem stavby, které vytvářejí jakási boční křídla, je pokryta ostře zabarvenými deskami s viditelnými nýty při okrajích. Obdobné desky Cembonit - ovšem v přírodní barvě - jsou použity jako obklad přízemí proskleného delšího křídla.

Právě výrazně akcentovaná hmota nad vstupem přitom poukazuje na řešení problému, se kterým se autoři stavby hned na počátku museli vyrovnávat. Jejich úkolem totiž nebyla ani tak zcela nová stavba, jako spíše dostavba a úprava jiného objektu. Na místě budovy totiž původně již stál skelet rozestavěného školního objektu, který se zjevně příliš neodlišoval od ostatních, podobně utilitárně řešených budov. Tento skelet byl ovšem oním prvkem, který zřetelně determinoval celý nový projekt. Některé jeho již postavené dílčí prvky zasáhly dokonce zčásti negativně i do výsledného řešení (např. pilíře prostupující dvě podlaží). Po rozhodnutí změnit funkci rozestavěné budovy a zřídit zde ateliéry základní umělecké školy byla vypsána soutěž na přebudování celého objektu. Bylo totiž zjevné, že projekt musí být přepracován tak, aby vyhovoval mnohdy různorodým potřebám - divadelním, hudebním i umělecko-výtvarným. Důležitou roli přitom hrála přirozeně i finanční rozvaha, která počítala s ponecháním základního skeletu stavby.

Je třeba říci, že autoři projektu se svého

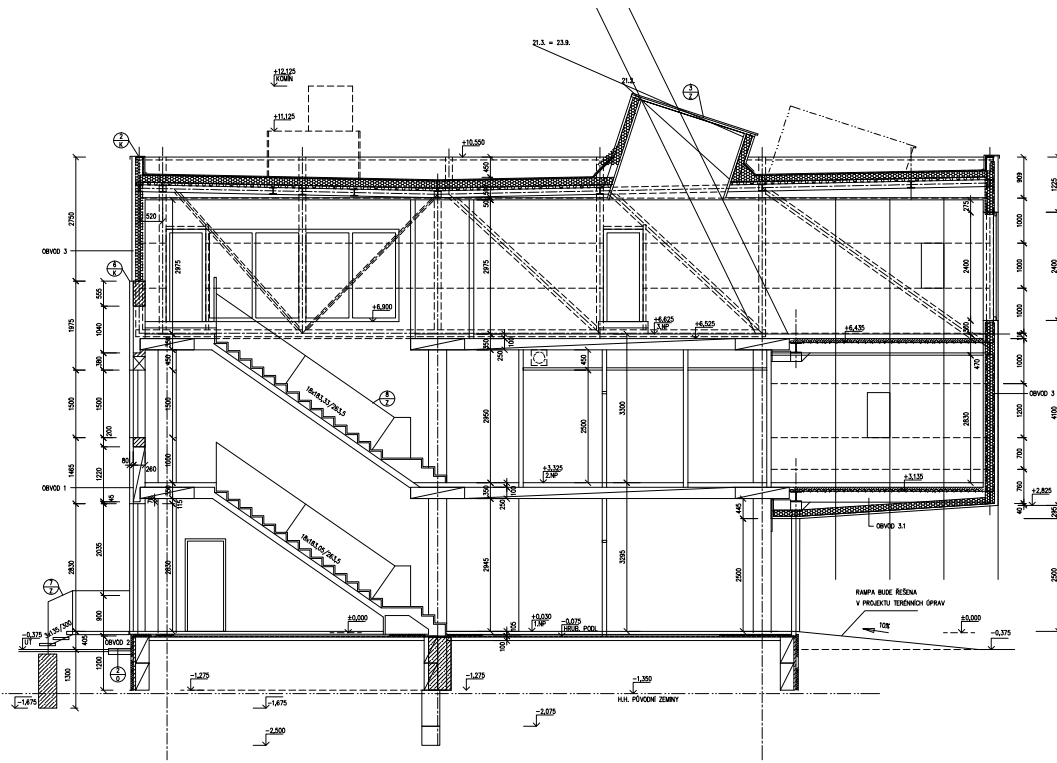


úkolu zhostili velmi dobře. Pokud to šlo, vypořádali se se svým úkolem s nespornou invencí. Z něho ostatně rezultovala ona výrazná kubizující a barevně akcentovaná hmota, která jednak rozšiřuje vnitřní prostory a přitom se stává zcela určitým symbolem celé novostavby. Dominantním rysem průčelí jsou kruhová okna: mohou být považována snad za geometrický znak školy, snad dokonce za „oka“ hrací kostky. Nová stavba by měla sloužit skutečně k tvůrčímu „hraní“. Celé vstupní průčelí je přitom oním oranžovým kvádrem rozděleno do tří částí. Větší z částí se odvolává na tradici modernistické architektury: její prosklené přízemí vede do divadelních prostor, nad ním je symetricky na osu umístěné pásové okno vedoucí do učeben. Na protilehlé straně je křídlo prezentující se spíše jako stereometrický puristický blok. V něm jsou umístěna úzká okna, která akcentují takřka geometricky čistou formu obklopující místnosti vedení školy. Toto odlišení je při současném vynoření kvádrů s dvojicí kruhových oken nad vchodem značně působivé. Musím však říci, že na protější straně však působí poněkud méně logicky. Zde se zdá být fasáda poněkud roztržštěná řadou různorodých motivů. Na jedné straně zde

probíhá kontinuální pás oken v patře, pod ním jsou potom úzká okna v přízemí vedle prosklených dveří a mezi nimi ještě plná stěna obložená obklady. Zjevně na zklidnění této části bude mít vliv budoucí úprava pozemku za stavbou. Domnívám se přitom, že na to skutečně bude třeba být brán určitý ohled, neboť právě tato zadní část je obrácena směrem k městu. Stejně jako navenek, i uvnitř byli autoři poměrně hodně determinováni předchozím torzem stavby. Přesto se jim podařilo v interiéru vytvořit několik pozoruhodných architektonických řešení. V interiéru především pokračuje to, co je zjevné navenek - nápadité střídání puristicky bílé a sytě oranžové barvy. V hudebním a tanečním patře, které by asi zůstalo jinak zjevně málo zajímavé, jsou takto barevně zvýrazněné komory určené pro skladování hudebních nástrojů. S nejzajímavějšími a nejtípnějšími částmi se ovšem setkáme v přízemí a v horním patře. V přízemí nás zcela nečekaně zaujme malý divadelní sál vytvořený pomocí několika schodových stupňů. Je vybudován na oválu s polygonálně ukončenými kratšími stranami. Tento sál může být užíván otevřený (dokonce s proskleným rozšířením až do zahrady za budovou), případně může být zatažený

závěsem tak, aby vytvořil dojem uzavřené hrací místnosti. Takový přístup k tématu je jakoby stvořen k multifunkčnímu používání tohoto prostoru a může být pro mladé divadelníky a umělce určitě něčím velice inspirativním. S obdobným překvapením se však setkáme rovněž v horním patře. Zde je do ústředního kvádrů umístěn sál pro výtvarný ateliér. Je otevřen velkým kruhovým oknem a navíc je prosvěcena dvěma kruhovými světlíky ve stropě. Světlý ateliér je ovšem jakoby oddělen od ostatních prostor umělecké školy. Otevírá se svým oknem na železniční trať a patří k výrazně tvůrčím architektonickým prvkům celé stavby. Z ateliéru se dá přitom vejít na střechu, která je zahradnický upravena a snadno může sloužit jako rozšíření ateliéru pro kreslení pod širým nebem apod. Ostatně ze střechy nad oběma bočními křídly je velmi hezký výhled do okolí Kuřimi. Na celé stavbě je zřetelné, že zde poměrně důležitou roli hrála její cenová dostupnost. Ovšem právě proto je třeba vyzvednout autorský nápad, který vedl k adaptaci jinak nepříliš zajímavé, již rozestavěné stavby. Je vcelku přirozené, že právě ty části, kde měli autoři volnou ruku, patří k nejsilnějším místům celé stavby. To se týká především hlavního motivu, barevného kubusu nad vstupním průčelím. Ten je dále umocňován ještě hravou, drobnou architekturou v okolí, jakou je např. malý přístupový můstek, rovněž v sytě oranžové barvě nebo zídka oddělující sousední pozemek či přístupové parkoviště. Přes to, že okolí budovy není ještě zcela dokončeno, je zjevné, že na okraji města již nyní vzniká pro obyvatele jistě zajímavé zákoutí k zábavě i oddechu. V každém případě může současně stavba Základní umělecké školy v Kuřimi sloužit jako příklad uvedení dnešní architektonické produkce do těch stavebních oblastí, které dosud zůstávaly často spíše na pozicích až příliš ryzí utilitárnosti a stavební jednoduchosti. [Jiří Kroupa, 2002]







04102 devět rodinných domů na Červeném kopci

místo: Brno

rok: 2002

klient: komfort a.s.

ocenění: nominace na cenu Klubu Za starou Prahu 2006

publikace: Českébydlení–Domy, 77
rodinných domů z let 1989–2006 ISBN
80-903257-9-3

popis: Byli jsme osloveni klientem k zástavbě pěkné lokality v Kamenné čtvrti. Původní představa byly domky v „rančerském“ stylu. Díky dobré ekonomice návrhu se nám podařilo prosadit opakovanou strukturu řadových domů. S ohledem na okolní zástavbu je hmota domů členitá. Volné prostory k dostavění umožňují majitelům vtisknout každému z domů svou vlastní tvář, což se už ve většině případů děje. Tenkrát jsme byly posedlí oranžovou barvou, vstupní část domů jsme nechali obložit sytě probarveným cementovým obkladem, který za půl roku vypraskal. Posléze byl nahrazen režným klinker páskem. Pilotní nástavbu jsem naprojektoval jako lehkou dřevostavbu zastříkanou PUR pěnou s modrým nátěrem.



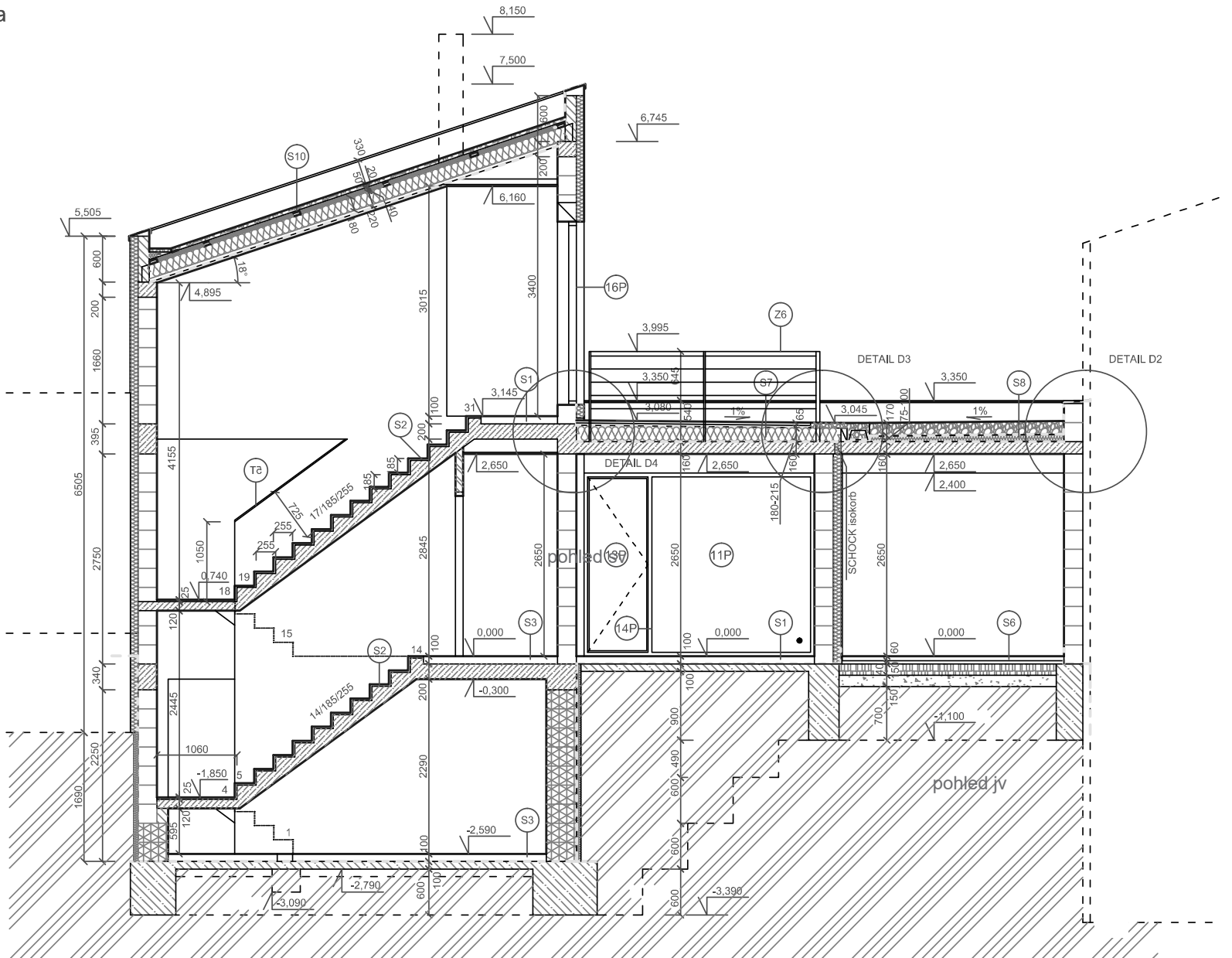


Soubor devíti řadových domů v lomu a bezprostředním kontaktu s Kamennou kolonií se poněkud vymyká čistě individuální výstavbě, ale budoucí majitelé si v průběhu projektu mohli volit jisté změny, které architekti průběžně zapracovávali do výsledné podoby. „Původně tady byla určená smíšená funkce, takže se měnil územní plán, a tak se to táhlo šest let, no a bohužel sešlo taky z těch šikmých zelených střech, dodavatel měl špatnou zkušenost, neboť zrovna nějaké zelené šikminy „sjely“ dolů, ale i ten kačírek nakonec ujde, ne?“ Vypráví architekt při vstupu do jednoho z domů s poměrně rozlehlým zádveřím, které slouží jako praktické úložiště. „Možná jsme divní, ale chtěli jsme do řadovky, je tady taková správná komunita lidí, jako vedle v Kamence. Líbil se mi ten otevřený propojený prostor, a tak jsme ho protáhli až do sklepa, kde máme hernu pro děti, ale i pro dospělé, aspoň to neruší děti nahoře. Taky jsme udělali delší obývací, ještě zbývá osázet zahradu,“ svěří se paní domu. Přírodní působivost lokality umocnili mladí architekti zdařilou architektonickou kompozicí hranolů s garáží a terasou v kontrastu s pultovými střechami, které jsou přiznány do interiéru druhého podlaží, nicméně tak vtipně, že místnosti jsou plně využitelné až do výše 180 cm, kde začíná šikmá střecha se sklonem v úhlu osmnáct stupňů. V přízemí je pracovna, koupelna a podle individuální potřeby propojený prostor kuchyně, jídelny, obývací části, buď směrem na východ, nebo na západ. V patře jsou pak dvě ložnice s koupelnou a výstupem na jižní rozlehlé terasy, opět podle přání majitelů více či méně pokryté dřevěnou či keramickou dlažbou, nebo zatravněné. Ke zdařilému začlenění do terénu přispěla i kombinace bílých omítek s keramickými pásky a především potlačení hmot garáží.

Karel Doležel, 2006]



ŘEZ a-a



04103 chráněné bydlení pro příjmově vymezenou skupinu obyvatel Zderadova

místo: Brno

rok: 2006

investor: statutární město Brno

publikace: era21 2/2007 ISSN 1213-6212, Česká architektura 2007-2008 ISSN 1213-7871,

Brno. Architektura. 1990-2008 ISBN 978-80-254-3131-3

ocenění: 3. místo v soutěži Nový domov, nominace na ECOLO award 2008

popis: Dům je součástí nového souboru staveb budovaného mezi ulicemi Křenová, Masná a řekou Svitavou. I když byl postaven a navržen jako bydlení pro čerstvé absolventy brněnských vysokých škol, dostalo přednost sociální bydlení. Do projektu jsme vstoupili ve fázi stavebního povolení. Rozměry, velikost a počet bytů byly předem dány. Navrhli jsme racionální dispozici, všechny byty jsou orientovány ke slunným stranám. Strohý výraz domu je podpořen pravidelným vzorem oken. Na tváři domu se negativně podepsali nepovedené úpravy v nedávné době.

REKONSTRUKCE

BYTOVÉHO DOMU V BRNĚ

Opět jeden z důkazů, že architekt nemusí prodražovat realizaci. I sociální bydlení s omezeným rozpočtem, může být řešeno tak, že obohatí obyvatele i ulici. Práce se základními prvky, jako je okno, dveře, vstup, pavlač. Svěží. Vlastně tak jednoduché, proč to není standard?

[Svatopluk Sládeček, 2007]





Prohlídka se neúčastnila, proto objekt nehodnotí. /Ing. arch. Daniela Grabmüllerová, MBA/ Na základě již vydaného územního rozhodnutí, omezujícího podmínky výstavby, a limitující výše finančních prostředků dobře a účelně zpracované dispoziční uspořádání bytů pro příjmově vymezené skupiny s nápaditým rytmem ve fasádě, dům s podzemními garážemi a dostatečným množstvím zelených ploch v okolí včetně dětského hřiště. / Ing. arch. Martina Hovořáková/ Ačkoliv je dům prezentován jako bezbariérový, je s podivem, že „luxusní“ výtah končí v přízemí a nelze jej použít pro přístup k podzemním garážovým stánům. /Ing. arch. Petr Kalivoda/ Na první pohled hrubý, s dobrým srdcem. Po chvíli příjemný. Respekt k tomu, co v kategorii státěm dotovaných staveb dokázal. / Ing. arch. Radek Kolařík/ Stavitel domu s velkým počtem sociálních bytů se

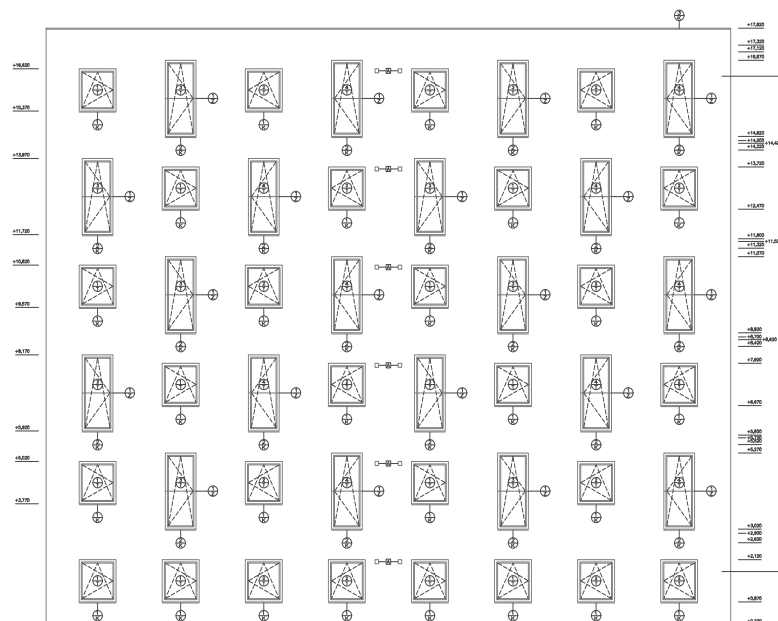
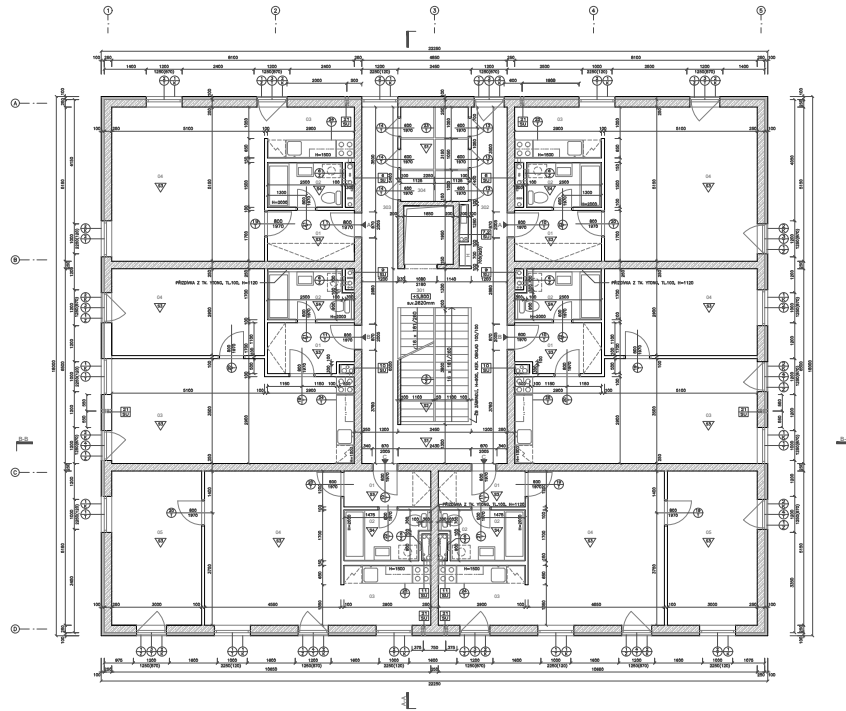
chovali nespravedlivě vůči budoucím obyvatelům: abstraktní hře s fasádou padlo za oběť dostatečné osvětlení bytů. Technická řešení stavby jsou charakterizována nedbalostí. /Ing. arch. Tamas Nagy/ Maxmilián Robespierre. Kdyby čerstvě postavený bytový dům pro sociální bydlení mladých brněnských autorů uviděl Výbor pro veřejné blaho nebo sám Maxmilián Robespierre, než dal hlavu pod gilotinu, jistě by si pomyslel, že francouzská revoluce, plodící republiku a demokracii na širokém lidovém základě, měla koneckonců smysl. /Ing. arch. Milan Nytra/ K čistotě nápadu venkovního vzhledu bohužel chybí v přízemí pokračování oken v rytmu vyšších podlaží. Sokl ruší. Bílé (!) obklady chodeb a schodiště jsou překvapivě jednoduše a účelně doplněny zábradlím usazeným čistě ke hmotě. Omezené možnosti dispozičních změn státěm dotovaného domu bohužel stavbu

odsouvají do stínu konkurentů, mně však připadala jako dosažení maxima možného. /Ing. Pavel Rakouš/ Zdárně uchopen úkol nakládání s omezenými finančními prostředky - autor vytváří čistotu a jednoduchou hmotu, avšak příliš úsporně prosazuje formální stránku architektury /Ing. arch. Petr Stolin [hodnocení poroty soutěž Nový domov]

ABSOLVENTSKÝ DŮM V BRNĚ

Svého času mluvil profesor Švejnar o jisté rigiditě v evropském myšlení ve spojení s ochotou riskovat. Měl tím na mysli situaci, kdy mladí absolventi odmítají dobře placená místa a jdou raději do malých „garážových“ firem v naději, že si uskuteční své profesionální sny a také zbohatnou. Americký sen par excellence. (Tomáš Němeček, rozhovor s prof. Janem Švejnařem, Respekt 25. 9. 2000)

Dům se nachází v tzv. posvitavské zóně tvořené směsicí industriálních a urbánních struktur. Industriální komplexy zde často představují ohraničené prostory vyplněné soliterními objekty, které se pochopitelně, jakožto objekty za zdí, vztahují především k vlastnímu výrobnímu areálu než k celkovému urbánnímu kontextu. Naproti tomu stojí městské struktury používající klasický jazyk ulic a bloků. Dům je součástí nového souboru budovaného na rohu ulic Masná a Křenová, který je tvořen polyfunkčním domem o půdorysném tvaru U, bezprostředně přiléhající k ulicím a zadním sledem s dvojicí soliterních bytových domů. Na celé území byl vypracován regulační plán ateliérem ERA, projekt pro územní rozhodnutí zpracovaly dva týmy: polyfunkční dům ateliér Kosa, soliterní objekty tým architekta Brandštetra. Architekti Gale - Palaščík se k projektu dostali až ve fázi přípravy stavebního povolení, z čehož vyplynula určitá prostorová, hmotová a kapacitní omezení. Nově navržená městská struktura jako by se nemohla rozhodnout, zda se bude chovat tradičně, či zda přijmout něco z industriálního dědictví lokality, a tak se pevného vymezení dočkáme pouze směrem do ulic Masná a Křenová, směrem ke svitavskému nábřeží se již takto jednoznačně definování neodehrává. Je to zvláštní rozpor, neboť v posvitavském kontextu se takto funkčně vymezená zástavba vždy snažila podpořit vznik něčeho, čemu snad v budoucnu budeme moci říkat nábřeží. Je škoda, že právě zde nebyl učiněn pokus o definování vztahu městské struktury a řeky; ačkoli Brnem protékají dvě řeky, ani o jedné z nich v souvislosti s městskými prostory netušíme. Samotný dům je čistá kubická hmota narušovaná dvěma akcenty: „vykousnutým“ rohem reprezentujícím



vstup a světlíkem. Kompozice fasád si hraje se střídáním dvou velikostí oken. Tato hra je, zvláště pokud se jedná o levný dům jako v tomto případě, vtipná. Nicméně pokud jej srovnáme například s benátským Domem D od Cina Zucchiho, používající stejný kompoziční vtip, u Zucchiho najdeme další vrstvy rozvíjející tuto hru, ať již je to hra s materiálovým či barevným řešením fasády. Dům v Brně nezapře místo svého vzniku, používá čistotu a jasnost forem i v takto rozmanitém prostředí, jakým je oblast kolem řeky Svitavy. Dům má šest nadzemních a jedno podzemní podlaží, kde typické patro je tvořeno čtyřmi byty 2+kk a dvěma byty 1+kk. Jedná se o malometrážní byty o rozloze 40 až 53 m². Každý byt má navíc uzamykatelnou kóji na stejném podlaží, v podzemním

podlaží se nacházejí parkovací stání. V dispozičním řešení se také projevuje pravidelnost tušená z fasád. V centru dispozice se nachází schodiště, na něž navazuje výtah a sklepní kóje přimykající se k severní fasádě. Komunikační prostor je až překvapivě velkorysý na takovýto typ domu. Tato velkorysost je navíc podtržena světlíkem, kterým proudí měkké severní světlo. V těchto momentech je cítit celková barevná koncepce domu pracující s širokou škálou šedých odstínů akcentovaných barevnými prvky. Škoda jen, že tato hra není posunuta dál než jen na podtržení výtahových dveří, zábradlí, hasicích přístrojů a odpadních trubek. Dům jistě upoutá pozornost svou jednoduchou figurou - kvádr s vykousnutým rohem a světlíkem. Kouzlo jednoznačné definované figury je

podpořeno symetrickou kompozicí fasád, zdánlivá totalita je rozbíjena akcenty, které domu ve výsledku dodávají i přes jeho robustnost jistou eleganci. Z domu je cítit hra s výtvarnou jednoznačností, jejíž oslabování vás vždy příjemně překvapí. V úvodu zmiňovaná obava riskovat se však projevila i v tomto projektu. Architekti jako by vsadili na jistotu výtvarně zapadající do toho, co je vnímáno jako brněnské prostředí, i když okolí je plné kontrastů a rozporů. Největší odcizení je však cítit v již zmiňované reakci na urbánní prostředí, kdy stavba ve výsledku působí jako monofunkční dům z předměstí, kterým ostatně je, než jako městský dům zasazený do mnoho vrstevnatého městského prostoru.





Torino

04104 parkovací dům Kopečná Brno 2014

místo: Brno

rok: 2014

klient: brněnské komunikace a.s.

ocenění: stavba roku JMK2014

publikace: art+antiques 2/2018 ISSN

1213-8398, Stavba 2/2017 ISSN 1210-

9568, Beton TKS 1/2018 ISSN:1213-

3116

popis: novostavba zakladačového parkovacího domu o kapacitě 88 míst. Chtěli jsme kromě čistě utilitární funkce přidat i něco navíc. Dům je veřejnou vertikální komunikací a má na střeše kavárnu s krásným výhledem na Brno. Stavebně je připraveno propojení slávkou

přes rušnou komunikaci až na Petrov. Během realizace jsem zjistil že výhledy z kavárny nejsou ideálně navrženy, a celou ji předělal. Nebylo jednoduché změnu zapracovat do skoro dokončené stavby, ale stálo to za to.





2012

STROJ NEBO PALÁC

V centru Prahy najdeme jediný parkovací dům. Stojí vedle Státní opery a postaven byl v 70. letech minulého století. V centrální části Brna naproti tomu v posledních letech vyrostly hned dvě novostavby parkovacích domů – Pinki park a Domini park. Oba byly financovány z městských peněz a za jejich projekty stojí přední brněňští architekti.

Parkovací stroj

Nicméně je jasné, že část lidí bude z nejrůznějších důvodů i nadále do města jezdit autem, a pokud jejich vozidla nemají stát na ulici, je třeba je někam nuklidit“. Po dlouhých přípravách dokončila městská akciová společnost Brněnské komunikace dva parkovací domy v centru Brna - Pinki park v Kopečné (2014) a Domini Park v Husově ulici (2016). Jsou určeny především návštěvníkům centra, nikoli zdejším rezidentům, nicméně v nabídce najdeme i dlouhodobé, dokonce i celoroční nájmy parkovacích míst.

Jako první byl v roce 2014 dokončen Pinki park v prudkém svahu mezi Kopečnou a Husovou ulicí, na rozhraní Starého Brna a centra města s kapacitou 88 vozů. Architekti Roman Gale a Michal

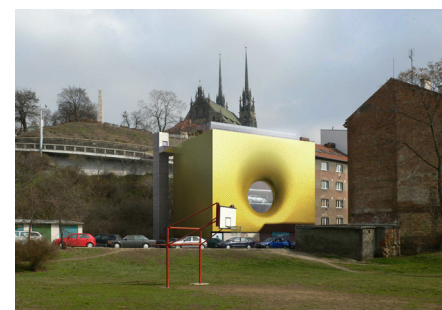
Palaščák (AGP Architekti) vyšli ve své koncepci právě z onoho rozhraní, které se jejich parkovací dům pokouší propojit. 14 i vjezdy do garáží jsou umístěny v úrovni Kopečné ulice, schodištěm či výtahem na straně budovy se pak pěší dostane do nejvyššího patra s kavárnou, které je na úrovni ulice Husovy.

„Vjezdy“ nejsou úplně to pravé slovo, nikam se jimi nevjíždí – za každými vraty je umístěn automatický zakladačový mechanismus, kde auto zaparkujeme a stejnými vraty zase vyjdeme ven. Jde v podstatě o trojici parkovacích strojů-věží, které odložené auto automaticky dopraví do volného regálu v některém ze sedmi podlaží. Spíše, než o garáži by se dalo mluvit o logistickém skladu. Když si auto chceme vyzvednout, zaplatíme parkovné, a stroj nám náš vůz opět přistaví. Navíc, jak mi nadšeně popisovala jedna uživatelka, že je už auto otočené, takže nemusíme ze vrat couvat.

Výraz i konstrukce domu odpovídá jeho technicistnímu charakteru, má železobetonový obvodový plášť a uvnitř ocelový skelet Fasádu do Kopečné ulice i do příkrého svahu směrem k Husově tvoří lehký průsvitný plášť, za nimi jemně



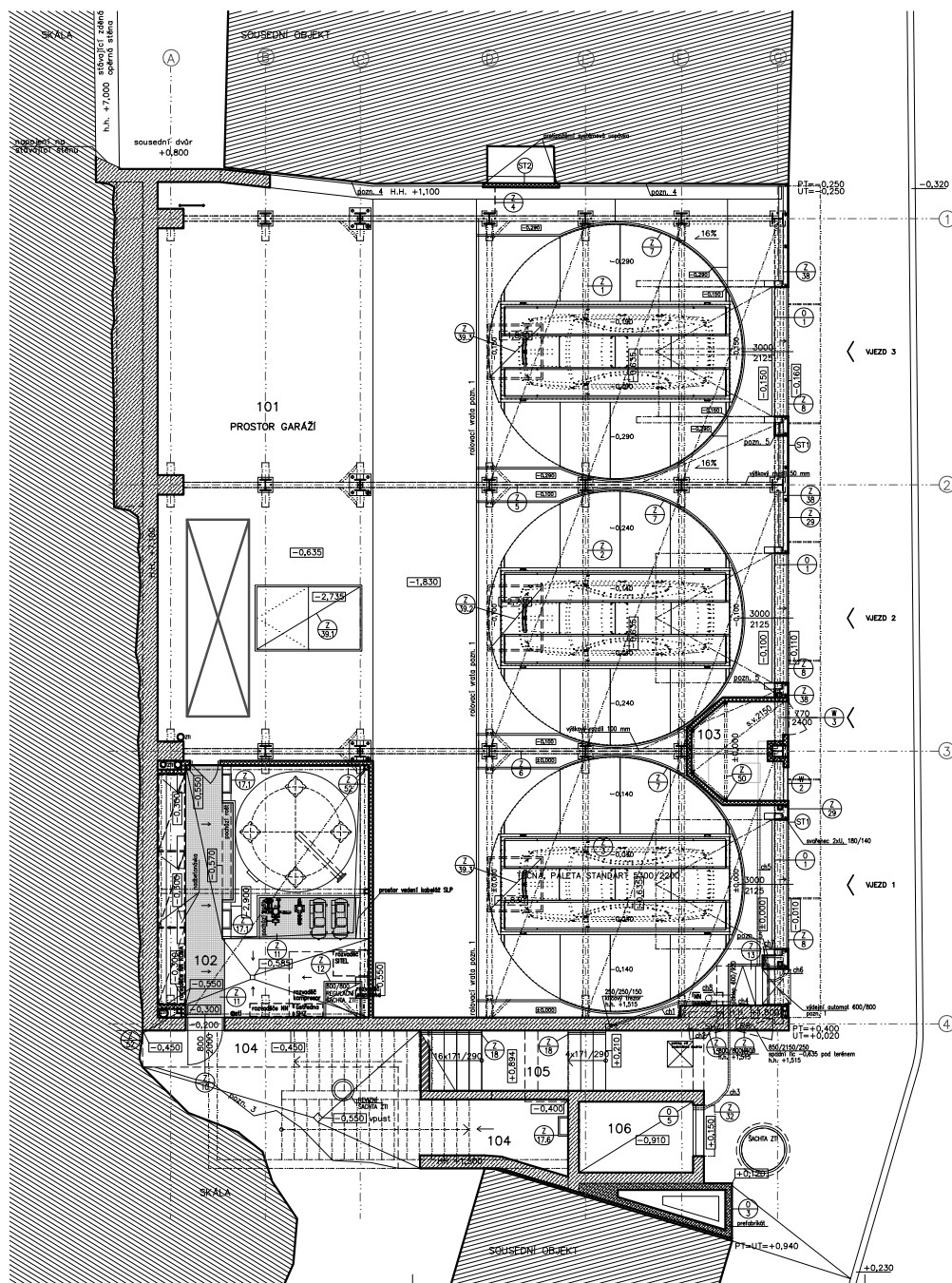
2008



2006

vystupuje rastr vnitřní konstrukce, po které se začínají pnout popínavé rostliny. Z východní strany stavba pevně přiléhá k sousednímu domu v uliční frontě, západní strana nabízí pohled na brutalistní betonové schodiště a výtahovou věž. Vedle nich je zatím řada nízkých starých garáží, dá se ale očekávat, že i tento pozemek bude v budoucnu zastavěn a Vinici park se stane součástí kompaktního bloku obytných domů. Zatím ale zůstává odhalena vyvážená kompozice lehkého opláštění zakladačů a těžké hmoty schodiště a výtahů, která paradoxně nese mnohem lehčí náklad než subtilně působící parkovací část. Monumentalita pro chodce, technická věcnost pro jejich odložené vozy.

Pěší trasa vzhůru k městu měla původně růžový nátěr, který na starších fotkách dodává syrovému skulpturálnímu schodišti jakousi hravost a jemnost. Po ani ne čtyřech letech je však pod vrstvou městské špíny jen stěží viditelný, podepsalo se na něm, jak znečištění z frekventované Husovy ulice, tak vandalství a nedostatečná údržba. Váří se tu odpadky a vajíčky, cesta po schodišti je opravdu jen pro otrlé. Opět se tu vyjevuje obecný nešvar našeho přístupu k veřejnému prostoru města – za velké peníze něco postavíme či opravíme, ale pak se o to nedokážeme průběžně starat. Stav schodiště tak ostře kontrastuje s vymydlenou kavárnou v nejvyšším patře s působivým výhledem na jižní část Brna. Praky park sice přiznává svůj technicistní charakter, ale &ty malému měřítku, které odpovídá běžnému domu v ulici, spolu s lehkostí a průsvitností fasády působí na místě docela samozřejmě. Navíc nám může být i povědomý, odkazuje k modernistickým domům z meziválečného období, kdy se mimo jiné postavila i řada velkokapacitních garáží. Pražanům pak zřejmě připomene první obchodní dům Bílou lahuť. [Karolina Jirkalová, 2018]







04105 kulturní prostor Popkova

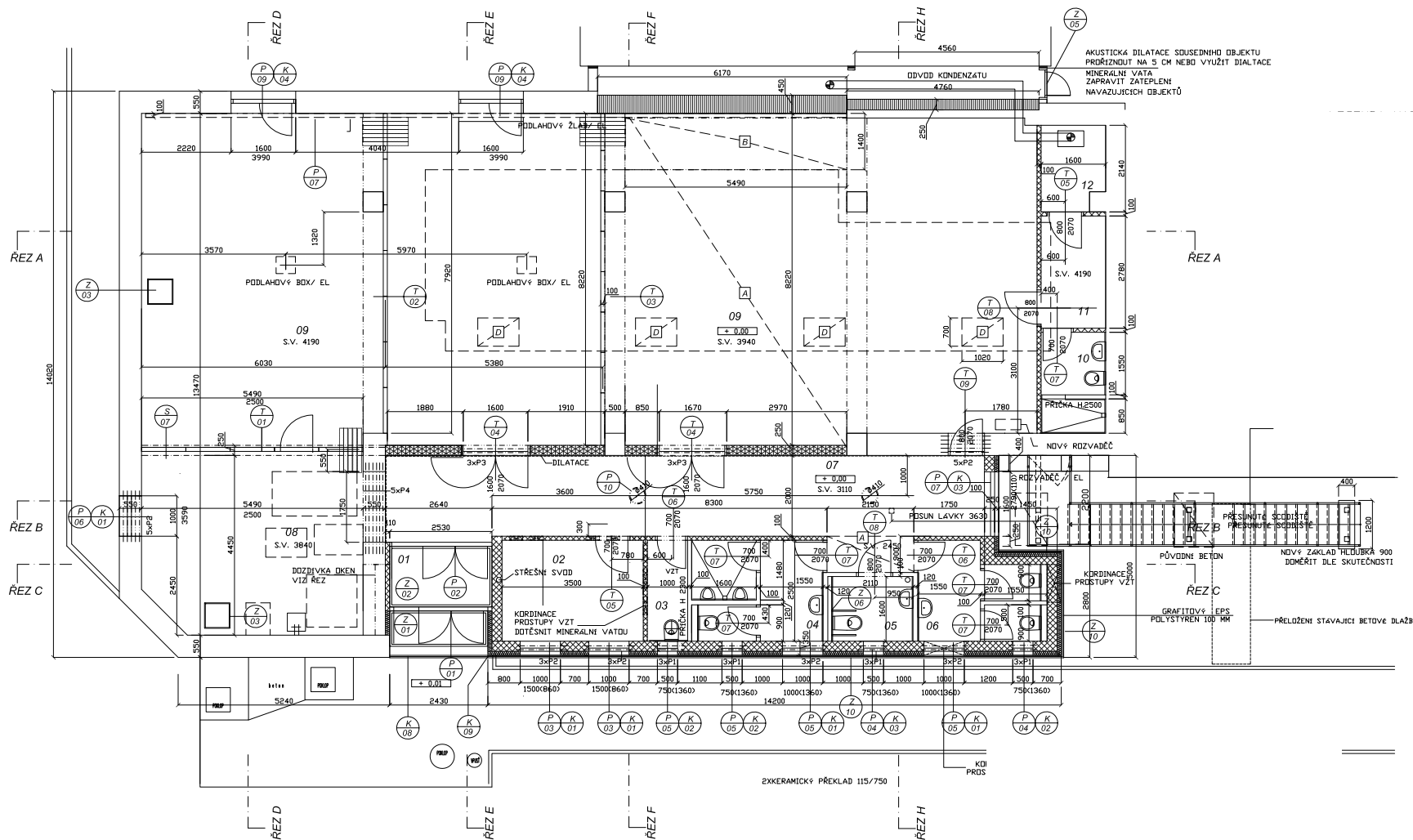
místo: Kuřim

rok: 2015

klient: město Kuřim

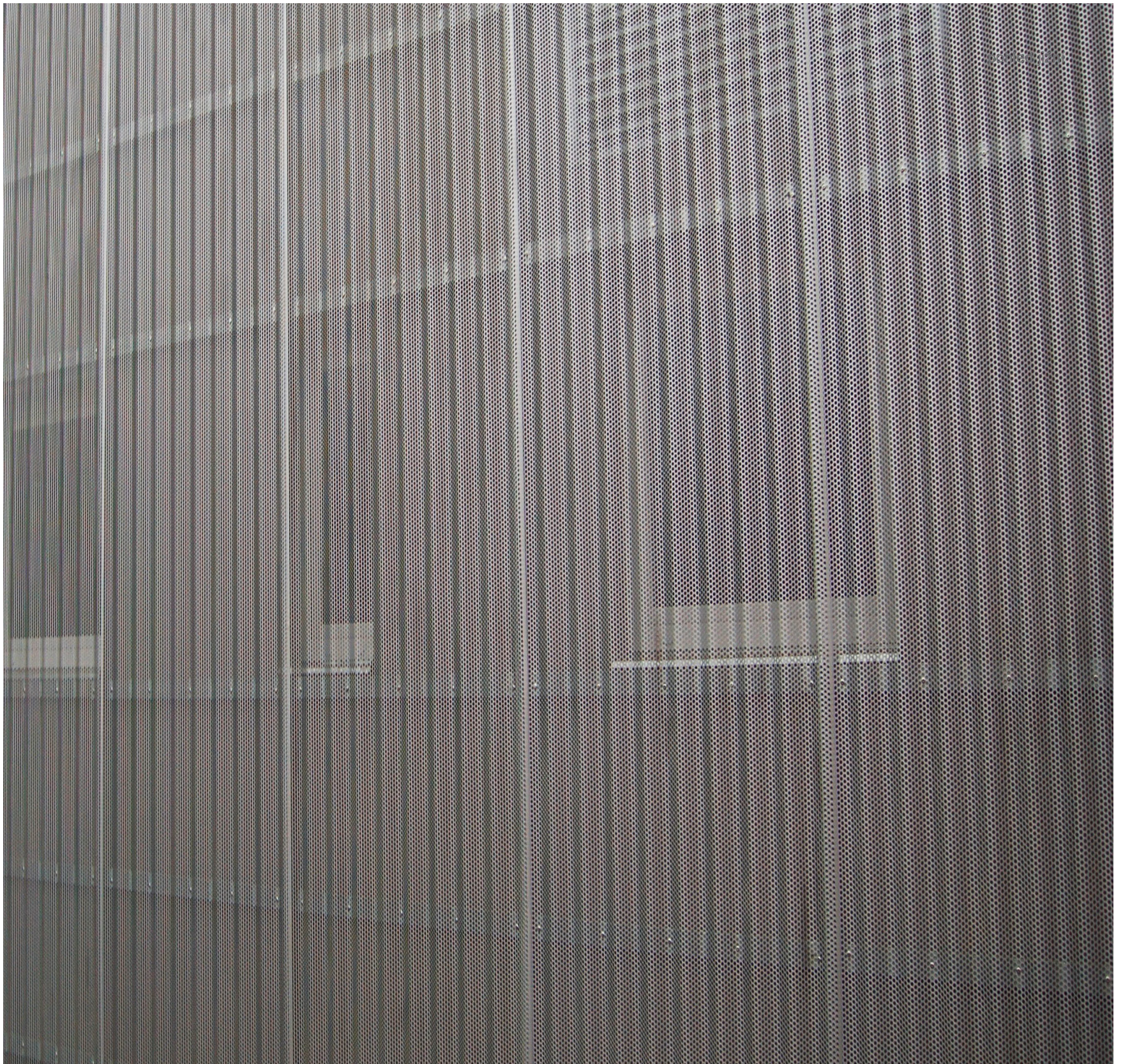
popis: přestavba kotelny na sídlišti na víceúčelový sál s maximální flexibilitou využití. Během dlouholeté rekonstrukce kulturního domu bylo nutno přemístit kulturní aktivity od koncertů přes kurzy šití až po jógu do prostor bývalé kotelny.

Cena za projekt byla směšná, vše jsem proto projektoval sám. Od studie přes stavební povolení, realizaci až po kolaudaci. Velmi inspirativní zkušenost a můj oblíbený perforovaný pozinkovaný plech na fasádě.









04106 Bytový dům Francouzská

místo: Brno

rok: 2015

klient: statutární město Brno

publikace: era21 2/2016, ISSN-1801-089x, Česká architektura 2014-2015, ISSN 1213-7871

Stavba 1/2016 ISSN 1210-9568

popis: Rekonstrukce a dostavba tradičního obytného domu. Objekt byl přestavěn pro účely sociálního bydlení. Kromě stavebního programu bylo důležité stanovit i strategii fungování objektu. Řešili jsme sociální život klientů, ale i třeba nadstandardní potřebu praní prádla. Návrh byl formován kromě sociální strategie i technickými požadavky a limitovanou ekonomikou výstavby. Opatření proti hluku stály za umístěním pavlačí do uliční fronty, požadavky na energetickou úspornost pak za důsledným zateplením celého objektu. Za limitovaného rozpočtu byly všechny detaily provedeny ve standardu dnešní masové stavební produkce. Návrh přiznával původní stavbu včetně dobových detailů, přístavba byla naopak formálně provedená odlišně. Během stavby se však původní detaily nepodařilo zachránit, což se i při použití současných stavebních postupů ukázalo jako nereálné. Stará i nově dostavěná část jsou zceleny jednotným bílým nátěrem.





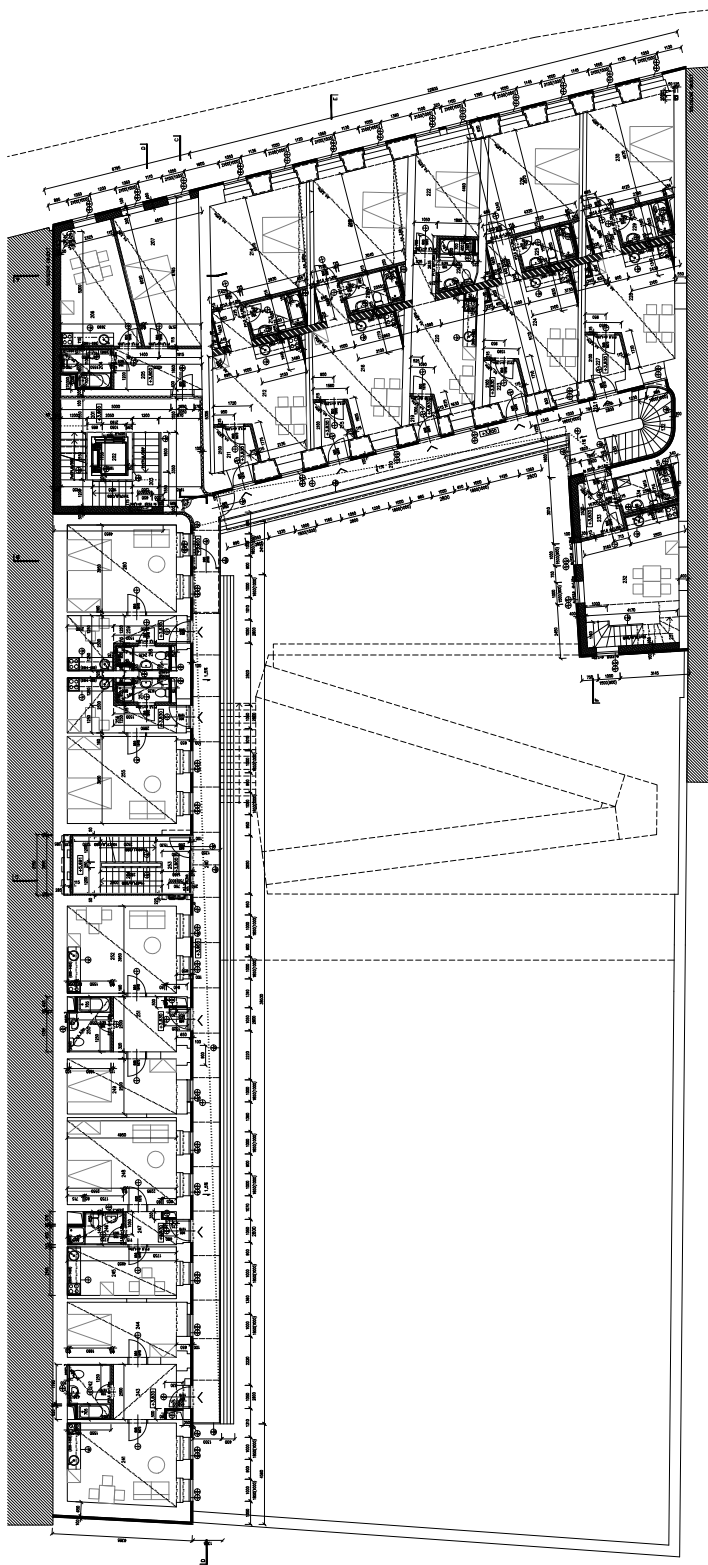


V úvodu své knihy o módnosti moderní architektury popisuje Mark Wigley genealogii jejích bílých fasád ve vztahu k oděvu. Dává do souvislosti Semperův princip odívání (Prinzip der Bekleidung), Loosův zákon odívání (Gesetz der Bekleidung) a zákon Ripolinu² raného období Corbusierovy tvorby (la Loi du Ripolin). Semper na základě lingvistické podobnosti stěny (Wand) a oděvu (Gewand) odvozuje odívání jako pravdivou esenci architektury, tedy jako krycí vrstvu spíše než materiálovou konstrukci. Všechny domy jsou podle něj tvořeny dekorem, od proplétání větví prvotních obydlí přes použití tkaných textilií k vymezení kočovného domova až po přenesení jejich krycích významů na malířskou výzdobu a textilní dekorace měšťanských staveb. Vůči takovému vnímání se vymezuje Adolf Loos, který vyzývá ke zřetelnému oddělení nosné konstrukce od dekoru. Ačkoli jej později dokonce prohlásí za zločin, rozlišením zmíněného spíše legitimizuje své používání perských

koberců a mramorových obkladů s bohatě texturovaným povrchem. Stejně jako Loos se i Le Corbusier odkazuje k tehdy nastupující módě jednoduchých krejčovských střihů. Dům by neměl být zcela nahý, měl by padnout jako dobře střihžený oděv. Jeho metaforu představuje fasáda opatřená bílým nátěrem Ripolinu, odvozená z vernakulární tradice bílení vápnem. Zdobnost stěn odvozená z tkaných vzorů je opuštěna ve prospěch objektivosti bílé architektury. Civilizovaný člověk si na pozadí svého bělostného obydlí vystačí s dobře padnoucími šaty, zarámovanými obrazy a knihami. Modernistické tvarosloví unifikované bílou, morálně i hygienicky čistou fasádou se šíří světem a své naplnění nachází i v Brně, tehdejší středoevropské metropoli textilního průmyslu, kde se objevuje až dodnes.

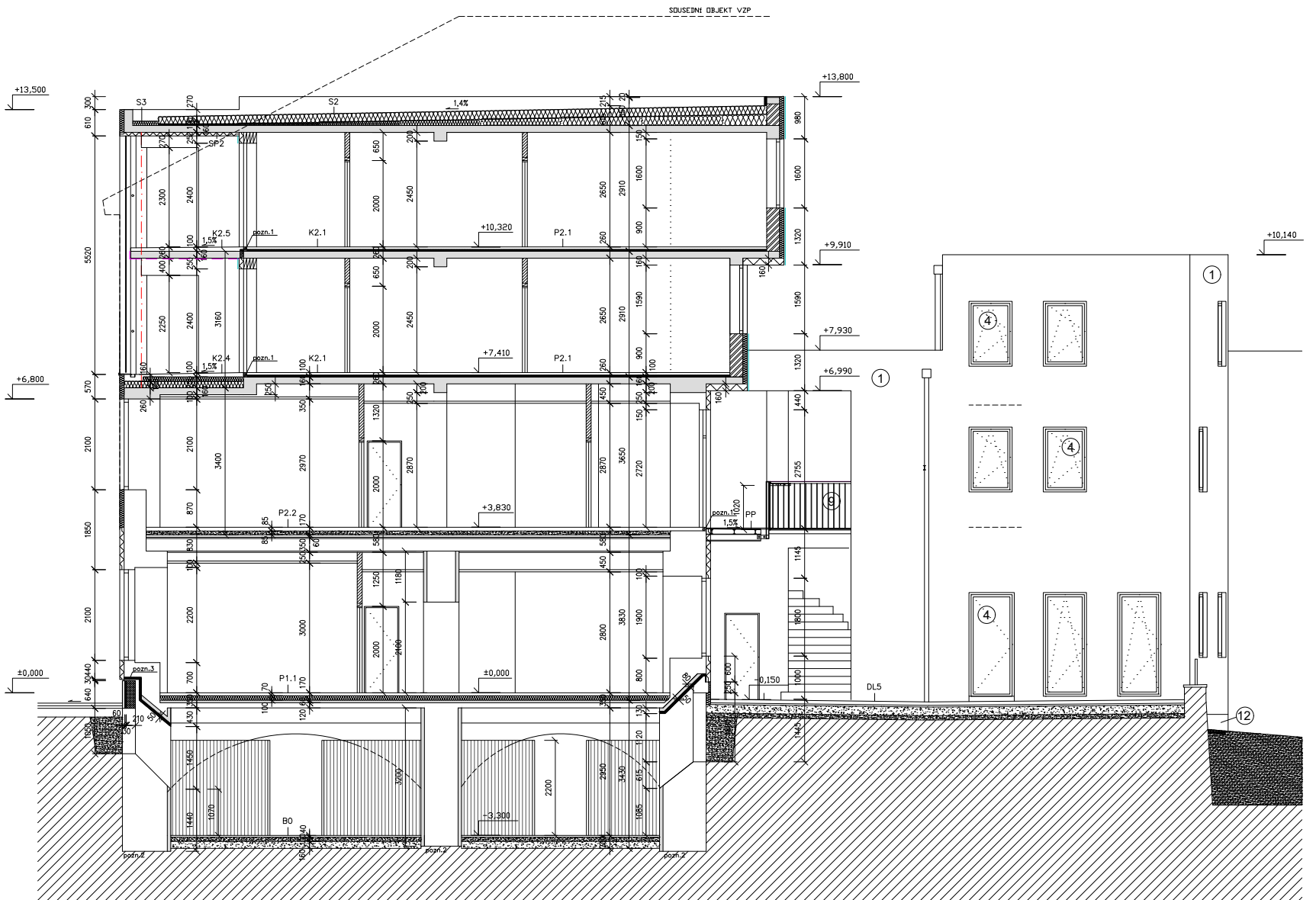
„To už tady stálo, jen jsme přidali dvě patra do ulice místo podkroví a všechno natřeli na bílo. Bílá je nejlepší, v poslední době ji používáme všude. Na pavlačích jsou natažené šňůry na prádlo, to by mělo dodat domu barevnost,“ uvádí mě

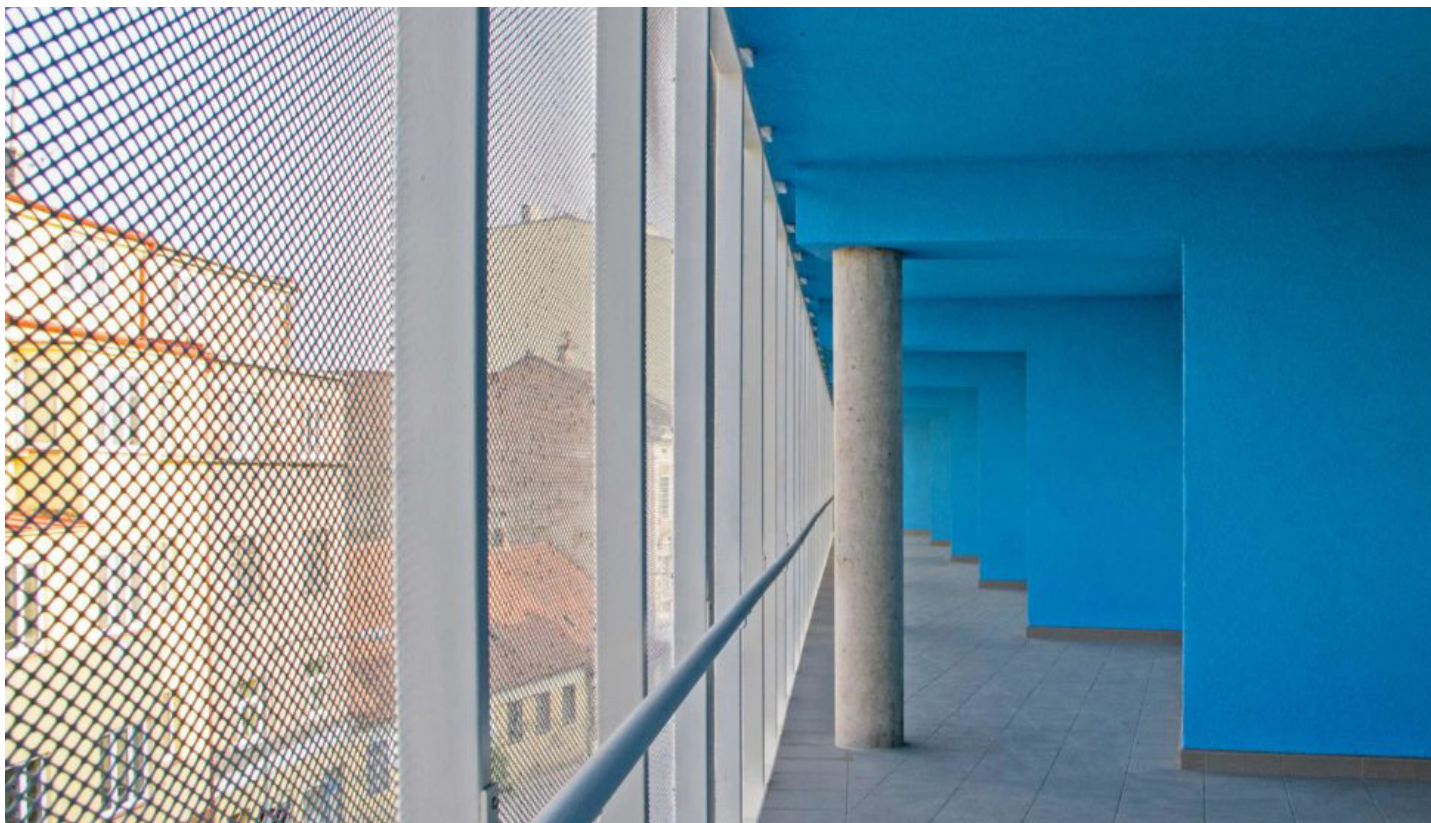
do koncepcí projektu jeho spoluautor. Nacházíme se v lokalitě „brněnského Bronxu“, původně bohaté čtvrti německy mluvících obyvatel, dnes chudé, ale pestré městské části obydlené česko-romsko-vietnamskou komunitou. Její přílišná živelnost byla pro předchozí vedení města impulzem k akupunkturní revitalizaci za účelem zvýšení úrovně zdejšího městského života. Integrovaný plán rozvoje města Brna v problémové obytné zóně (IPRM) zahrnoval regeneraci bytového fondu, revitalizaci veřejných prostranství a neinvestiční projekty sociálního zaměření. Z jedenácti vybraných bytových domů představoval ten na Francouzské 42 nejne reprezentativnější – částečně azylový a částečně nájemní. Zadáním bylo vytvořit sociální bydlení pro „nejméně přizpůsobivé“ obyvatele, kteří jsou v aplikovaném systému víceúrovňového bydlení na začátku škály. Dům zahrnuje byty 1+1 a 2+kk o výměrách 32 až 50 m² určené pro maximálně pět osob splňujících určitou výši měsíčního příjmu a podmínku nevlastnění žádné to



parkování, které je benevolentně hlavně na ulici, doplňují rytmus pavlačí ve dvoře bezbariérové rampy vedoucí do zahrady. Jejich kontrapunkt tvoří vertikální objem mateřského centra s mezonetovým bytem domovníka. Po vzoru emailového lesku corbusierovského Ripolinu fasádu oblékla vrstva kontaktního zateplení s bílou systémovou omítkou a nová plastová okna. V bílé mase domu zahlobená uliční pavlač a dvorní schodiště jsou opatřeny nebesky modrou výmalbou. Původní dekorativní korunní a okenní římsy uličního traktu se údajně rozpadly po odkrytí oplechování a pod náporom dešťů, dům z období fin de siècle je tak z exteriéru čitelný pouze prostřednictvím uličního portálu vynofujícího se z vrstvy tepelné izolace. Nový obklad uličního soklu není loosovsky dekorativní, ale utilitární – z betonových dlaždic, které na vnitřních podlahách doplňuje šedý Taurus. Takové jsou dnešní finančně dostupné produkty modernisty vysněné průmyslové výroby. „Co v této situaci představuje architekturu?“ ptám se a luštím přitom čerstvý tag na repasovaných domovních vratech.

Stále jde o architektonické uvažování, vědomou artikulaci myšlenek prostřednictvím architektonického projektu. V případě domu na Francouzské se jedná o zakomponování nových rozšíření do původní stavby při zachování její alespoň minimální čitelnosti. O prodloužení veřejného prostoru ulice do poloveřejného dvora, zahrady, pobytových schodišť a pavlačí. rŭmyslové výroby. „Co v této situaci představuje architekturu?“ ptám se a luštím přitom čerstvý tag na repasovaných domovních vratech. Stále jde o architektonické uvažování, vědomou artikulaci myšlenek prostřednictvím architektonického projektu. V případě domu na Francouzské se jedná o zakomponování nových rozšíření do původní stavby při zachování její alespoň minimální čitelnosti. O prodloužení veřejného prostoru ulice do poloveřejného dvora, zahrady, pobytových schodišť a pavlačí. O nové polotransparentní setkání ulice s blankytnou pavlačí, intimně zazubenou na kosém plánu starého domu. O bílé fasády vytvářející otevřený rámec k





zabydlení životem, ať už v podobě čerstvě vypraného prádla, ilegálního graffiti, nebo jenom všedního nepořádku. To vše je z domu patrné a kromě architektonického mu dává i sociální rozměr. K jeho skutečnému naplnění však nemusí stačit. Z horních dvorních pavlačí je krásný výhled do vnitrobloku rozkrájeného zdmi. Ta nejbližší odděluje dům od zavřené školky (v soukromém vlastnictví), za další se nachází park Hvězdička se stejnojmenným nízkoprahovým centrem, přes ulici vše sleduje jeřáb staveniště nového soukromého developmentu. Služby od bydlení, sociální od luxusního, vše je úspěšně segregováno do samostatných programových celků, které jsou od sebe důsledně odděleny ploty, vrátnicemi a mřížemi. Zapomnělo se snad, že „žádný historický prostor není pouze jednohlasý, ale vždy několikanásobný a propletený“³? Neznamená stavění ve městě právě podněcování různorodosti, specifčnosti či vrstevnatosti a vzájemnou

koexistenci v takovém prostředí bohatém na zážitky prostorové i sociální?

Netransformovala se semperovská tkanina z povrchů stavby právě do bohatosti a horizontální mezidruhové propletenosti jejího programu? Architektura přece není jen doménou naplňování zadání a rozpočtů, ale také programové spekulace. A ta začíná už při sestavování zadání a jeho následném ověřování či zpochybňování, v nejotevřenější podobě skrze veřejné architektonické soutěže. Snad k takové spekulaci brzy přispěje připravované obnovení Kanceláře architekta města Brna. Nová zadání by mohla vzejít třeba ze sociálních modelů Housing First nebo Rapid Re-Housing, jejichž testování již současné vedení města plánuje.

[Jakub Kopec, 2016]

04107 prezentace měsíce autorského čtení

2018

místo: Brno

rok: 2017-19

klient: větrné mlýny s.r.o.

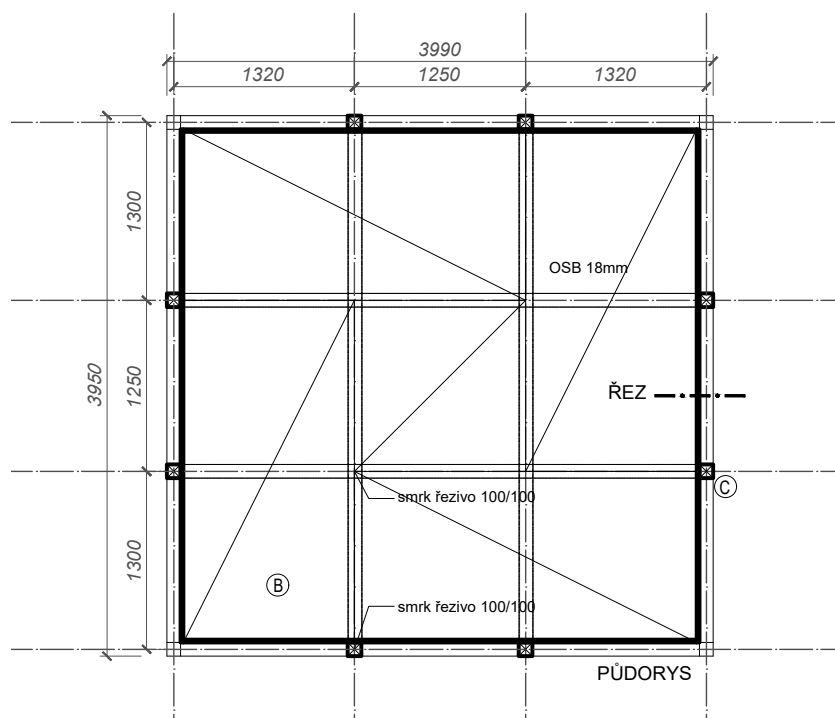
popis: prezentace Měsíce autorského čtení v Brně. Zadání bylo limitované nulovým rozpočtem a požadavkem na opakované použití. Jednoduchá kostka s galerií uvnitř se dá rozebrat a znovu postavit. Původně umístěno na rozlehlém Náměstí Svobody, posléze přesunuto do komornější lokality Malinovského náměstí. Barva je proměnlivá, letos sytě růžová. Rozměr boxu vychází z formátu OSB desek. Realizace nevelkého rozsahu, ale realizovaná „in situ“.



2017



2019





04108 městská tržnice

místo: Brno

rok: 2017

klient: statutární město Brno, městská část Brno-Sřed

publikace: Stavba 1/2018 ISSN 1210-9568, ARCH 11/2017 ISSN 1335-3268

popis: rekonstrukce kryté brněnské tržnice na Zelném trhu, oficiálně znovuotevřená v červenci 2017, jedná se již o třetí podobu v pořadí od její výstavby na počátku padesátých let. Stavební úpravy v maximální možné míře navrací komunikační vazby domu do původního stavu před necitlivými úpravami z minulých let. „Vyčištěný objekt-prázdná schránka-čeká na svoje naplnění“.





ARCHITEKTURA BEZ ARCHITEKTA
Rekonstrukce kryté brněnské tržnice na Zelném trhu, oficiálně znovuotevřená v červenci letošního roku, je již třetí v pořadí od její výstavby na počátku padesátých let. Dům potravin se v devadesátých letech přeměnil na supermarket a později např. i na secondhand a obchod s oblečením. Od roku 2010 byl objekt z větší části nevyužívaný, respektive sloužil jako sklad stánků pro venkovní tržiště. Plány na obnovu původní funkce domu se začali rodit už okolo roku 2014. Teprve v roce 2016 ale nová politická garnitura vyzvala – bez architektonické soutěže, jak se, bohužel, v Brně stalo již téměř standardem – pět architektonických kanceláří. Zakázku nakonec získal zavedený brněnský architekt Michal Palaščík, což se i navzdory kritériu nejnižší ceny ukázalo být dobrou volbou. Současný provozovatel, který si zrekonstruovaný objekt od města pronajímá, chce učinit ze Zelného trhu „jednu velkou nákupní zónu potravin“. Krytá tržnice má podle něj doplnit sortiment stánkového prodeje o produkty, jako je čerstvé maso, ryby, vejce a sýry, jenž z hygienických důvodů nelze prodávat pod širým nebem. Kromě nákupu čerstvého zboží, spojeného u některých stánků s gastronomií, je možné navštívit také známou jazzovou kavárnu Podobrazy, otevřenou na novém místě a v nové podobě. Rodiče mohou své děti svěřit animátorům v dětském koutku a případně lze výtahem vyjet na vyhlídkovou terasu ve třetím podlaží. V některých ohledech se však náplň tržnice stále hledá. Druhé patro, které mělo být věnováno „zážitkovému“ zboží, je poloprázdné a restaurace propojená s vyhlídkovou terasou se dokončuje. Socialistický beton, který působí v historické zástavbě dost rušivě – znělo zhodnocení stavby z jednoho staršího článku. Původní projekt sice vznikl až v druhé polovině roku 1948, ale nese se ještě zcela v duchu poválečné moderny vycházející z funkcionalismu. Pro období po druhé světové válce charakteristické monumentalizující tendence se zde projeví v křivce zavěšené fasády

a kamenném obkladu. Po provozních úpravách osmdesátých let se na vzhledu budovy a jejím negativním vnímání nejvíce podepsaly zásahy z roku 1997 při přestavbě objektu na obchodní dům Krokodýl. Vestavění eskalátorů šlo proti statické logice prosklené zavěšené fasády, což muselo být korigováno přidanými ocelovými sloupy v průčelí. Snad ve snaze získat metry prodejní plochy navíc byla dostavěním druhého patra zrušena galerie, která pohledově spojovala obě prodejní podlaží. Do třetice byl v přízemí uzavřen průchod propojující Zelný trh s nádvořím Staré radnice. Práce Michala Palaščíka a jeho kolegů ukazuje, jak málo stačí, aby se „socialistický beton“ opět proměnil v integrální součást města a zapadl i do historické atmosféry Zelného trhu. Prvotní záměr vyjít při rekonstrukci z původních plánů architektů Viléma Zavřela, Emila Hrušky a Ivana Ráže se naplnil především ve znovuzpřístupnění průchodu do radničního nádvoří a odkrytí galerie v druhém nadzemním podlaží. V dalších momentech však museli architekti hledat kompromis mezi snahou vrátit „zmrzačené“ budově její původní tvar a současnými provozními, ekonomickými, ale také statickými a konstrukčními limity. Právě tyto momenty se ukázaly být jako nejzajímavější a ve výsledku tvoří charakter Palaščíkova návrhu. Sám architekt označil práci na projektu jako „architekturu bez architekta“, čímž měl na mysli posun od „faceliftu“ staré budovy směrem k jakési architektonické archeologii. „Co šlo obnažit, se obnažilo,“ shrnul Palaščík svojí pracovní strategii. Nejvtipnější momenty nastávají, když se tato archeologie stává vědomou součástí návrhu, jako v případě klasicizujících sloupů – s největší pravděpodobností projevu v padesátých letech nastupujícího socialistického realismu –, které architekti odkryli pod vrstvou omítky. Kanelované dřívky z oprýskaného terazza tvoří nedílnou součást interiéru kavárny Podobrazy. V devadesátých letech přidané sloupy podpírající konzolu původně zavěšené fasády se podařilo díky obavám statika odstranit jen z části. Pět z nich po obnažení na ocelové I–

profily můžeme v průčelí stále vidět. Část typických vzorovaných kulatých luxferů propisujících se v rastroch na fasádu byla kvůli poškození vyměněna za současné hladké skleněné tvárnice, které se stávajícími tvoří vtípnou koláž. Te- razzové podlahy prodejních pater byly v místech poškození jednoduše „zalátány“ betonovou stěrkou. Znovuotevřený průchod do dvora radnice je charakteristický kombinací kulatých a čtvercových sloupů. Jedná se o výsledek prostorové reorganizace původního interiéru a exteriéru. Takovýchto momentů lze najít ve výsledné rekonstrukci více. V zásadě puristická myšlenka – dostat se k podstatě původního projektu – tak v průběhu realizace zmuťovala v práci na jakémsi architektonickém palimpsestu, který v sobě zahrnul všechny předchozí architektonické vrstvy. Architekt se v jisté nadsázce posunul do role výtvarného manažera této historické koláže. Snaha o udržení vizuální jednoty se pak projevuje ve volbě tlumených, bílých a šedých odstínů omítek a nátěrů. Otázkou je, zda tato konečná estetizující vrstva nestála za hlubší úvahou? Zda se v ní neskrývá potenciál, jak myšlenku obnažování a doplňování původního dále rozvíjet. Z kánonu neutrálních barev se vymyká pouze interiér kavárny se stropy v hluboké Kleinově modři a zlatými odstíny na nábytku a baru. Za zmínku stojí i drobný originální nábytek v podobě sezení na střešní terase, stolků na jídel v prodejních patrech nebo částí vybavení kavárny. Nábytek vytvořený ze dřeva a svařovaných profilů je převážně dílem mladé architektky Kristýny Trojanové. Fasádu na rohu Mečové a Starobrněnské pak ozvláštňuje výtvarné dílo od brněnského malíře Břetislava Malého. Rekonstrukce devadesátých let byla charakteristická nadbytečným bouráním i dostavováním a nedostatkem respektu k poválečné architektuře. Současná doba se v poslední rekonstrukci odráží v architektonické ekonomii a utilitarismu, které se ale Palaščíkovi podařilo díky obratnému zacházení s „původním“ otočit ve svůj vlastní prospěch. [Jan Kristek, 2018]



+17,400 = 242,130
HR

+14,190 = 238,910
5NP

+13,500 = 238,220
RM

+11,090 = 235,820
4NP

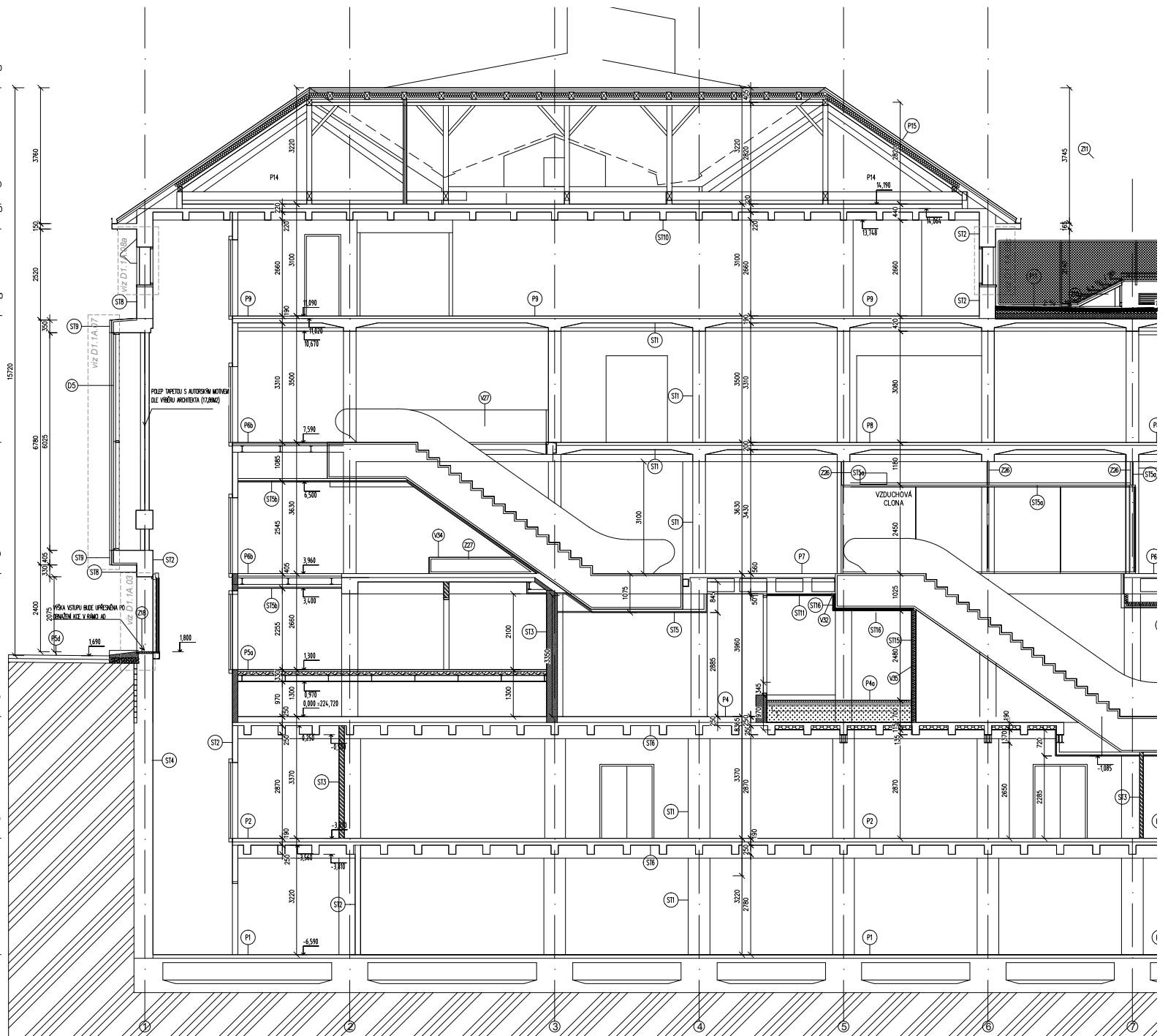
7,590 = 232,310
3NP

+3,960 = 228,680
2NP

±0,000 = 221,720
1NP

-3,370 = 221,350
1PP

-6,590 = 218,130
2PP





STARONOVÝ DŮM POTRAVIN NA ZELNÉM TRHU. Městská tržnice na Zelném trhu v centru Brna byla v loňském roce po rekonstrukci podle projektu arch. Michala Palaščáka a jeho dílny opět otevřena. Po dlouhém období skomírajícího provozu se tak budova dočkala obnovení své původní funkce, tedy prodeje čerstvých potravin, který doplní venkovní trh ovocem a zeleninou. Nejde zde ovšem jen o pozdvihnutí občanské vybavenosti historického centra města, ale i o znovuoživení zástupce poválečné architektury v režii města jako investora. Bývalý brněnský Dům potravin pochází z prvních poválečných let, stavěn byl mezi lety 1948–50, otevřen roku 1951, a zastupuje tak jakýsi architektonický přelom. Na první pohled v něm ještě můžeme rozeznat některé prvky meziválečného funkcionalismu – prosklená zavěšená fasáda, parter nesený na sloupech, alespoň zčásti plochá střeška, vnitřní galerie propojující vizuálně obě prodejní patra. Zároveň však již ukazuje i klasicizující a monumentalizující tendence – výrazné vertikální členění fasády, dodávající mu až vzhled vysokého řádu, sokl, kamenné obložení rámu fasády i původně plánovaná alegorická sochařská výzdoba z rukou Vincence Makovského a dalších. Propojením těchto vlivů vznikla elegantní nadčasová stavba, výrazně horizontálně

vstupující po panoramatu náměstí, ale zároveň vstupující velice citlivě, především díky své nevelké výšce a akcentu v nároží. Právě ona citlivost a klid této stavby ji velmi nekonfliktně začleňuje do historického rámce Zelného trhu, náměstí, které je lemované především barokními paláci či divadlem Reduta, kde v 18. století koncertoval malý Mozart. Historickou atmosféru prostoru doplňuje monumentální sousoší kašny Parnas od Johanna Bernharda Fischera von Erlach a o něco mladší sloup Nejsvětější trojice, které většinu roku obtékají zelinářské trhy. Také severozápadní roh náměstí, kde dnes stojí tržnice, byl vyplněn starší zástavbou, pro ony tři domy však byl osudný rok 1941, kdy se nejprve zřítil prostřední a během několika dní byly kvůli fatálnímu narušení statiky strženy i zbylé dva domy. Otevřela se tak široká proluka před nádvořím Staré radnice, kde tak vznikl prostor pro soudobou architekturu. Toho nakonec město využilo pro stavbu tzv. Domu potravin, který měl nahradit stánkový prodej na náměstí. Projekt architektů Viléma Zavřela, Emila Hrušky a Ivana Ráže tak vytvořil nový, moderní kout náměstí, zároveň prostor pasáží propojil s nádvořím radnice, nesnažil se tedy přebít historii místa. Při pohledu na brněnský Dům potravin se mi vybaví v leccem podobný pražský Dům potravin na Václavském náměstí, taktéž postavený

jako poválečná modernistická budova obložená kamenem a dekorovaná alegorickými reliéfy, klidně a pokorně vyplňující nároží historického náměstí, tato o něco mladší stavba však postrádá brněnské reminiscence funkcionalismu i velkorysost architektonického pojetí – nicméně i velkorysost majitele, a tak je v současné době pražský Dům potravin přestavěn na hotel a doplněný o velmi nelichotivou nástavbu. Ani brněnská tržnice neměla na růžích ustláno, než došlo k rekonstrukci, proběhlo zde několik adaptací na nový provoz, které z pozdně funkcionalistické tržnice v centru města utvořily nevzhledný, předměstsky působící konzum. Přestavby v 80. a 90. letech bohužel vedly až k narušení statiky celé budovy, k nelogicky umístěným eskalátorům a dostavěným ocelovým nosníkům ve fasádě, zaslepení propojovací galerie mezi patry až k prosklené fasádě a podobně. Také pasáž mezi Starou radnicí a Zelným trhem byla rozparcelováním přízemí uzavřena. Smutnou tečku za kdysi výstavní a funkční budovou tvořilo uzavření obchodního domu a využívání jako sklad venkovních stánků. Teprve v roce 2015 došlo k obratu nešťastné situace a město se rozhodlo Dům potravin obnovit jako krytou tržnici doplňující prodej zeleniny na náměstí, projekt byl vypracován architektem Michalem Palaščákem a Dílnou. Architekti zvolili citlivou

rekonstrukci dnes už historické budovy, které navrátili všechny její původní přednosti – obnovená galerie v interiéru opět nechala vyniknout volné prosklené fasádě, parter domu byl otevřen k náměstí nárožním schodištěm vyrovnávajícím terén namísto nepřístupného soklu. Parter dále pokračuje pasáží kolem kavárny Podobrazy do radničního dvora, kde vytváří příjemné klidné zákoutí pro pořádání venkovních akcí. Střecha byla upravena jako dřevem obložená vyhlídková terasa, která zcela odkazuje k současným trendům v architektuře – propojení až industriálně působících vnitřních prostor tržnice s přírodními materiály, dřevo ostatně můžeme vidět i na jednotlivých stáncích v prodejním prostoru. Krásným detailem jsou původní podlahy z terazza, na nichž jsou přiznané vyspravované plochy, či nezakrytá, pouze barevně se kamuflující (nejen) vzduchotechnika na stropěch. V době, kdy na jiných místech republiky probíhají lité boje za opravu nebo alespoň zachování exemplářů poválečné architektury – třebaže především brutalistní, která je veřejností hůře přijímaná než klasicizující funkcionalismus – je brněnská městská tržnice krásným příkladem pokorné a citlivé, a přesto kreativní rekonstrukce iniciované městem.

[Eliška Varyšová, 2018]



042 soutěžní projekty

Soutěžní projekty jsou zvláštní disciplínou. Rád soutěžím, navrhování mne baví. Vyhrát může ale jen jeden, což je úskalí celého soutěžení. Když se neuspěje je celá akce ztrátová. Po počátečním úspěchu v soutěžích jsem podlehl dojmu, že se musím zúčastnit každé výzvy.. Poté jsem na nějaký čas přestal soutěžit. V současnosti, kdy je legislativa lépe nastavená a soutěže jsou často dvojkolové, se soutěžení zabývám častěji, a po dlouhých dvaceti letech se nám opět daří vítězit.

04201 základní umělecká škola Kuřim 2000

místo: Kuřim

rok: 2000

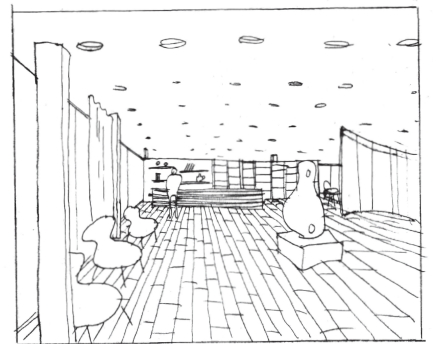
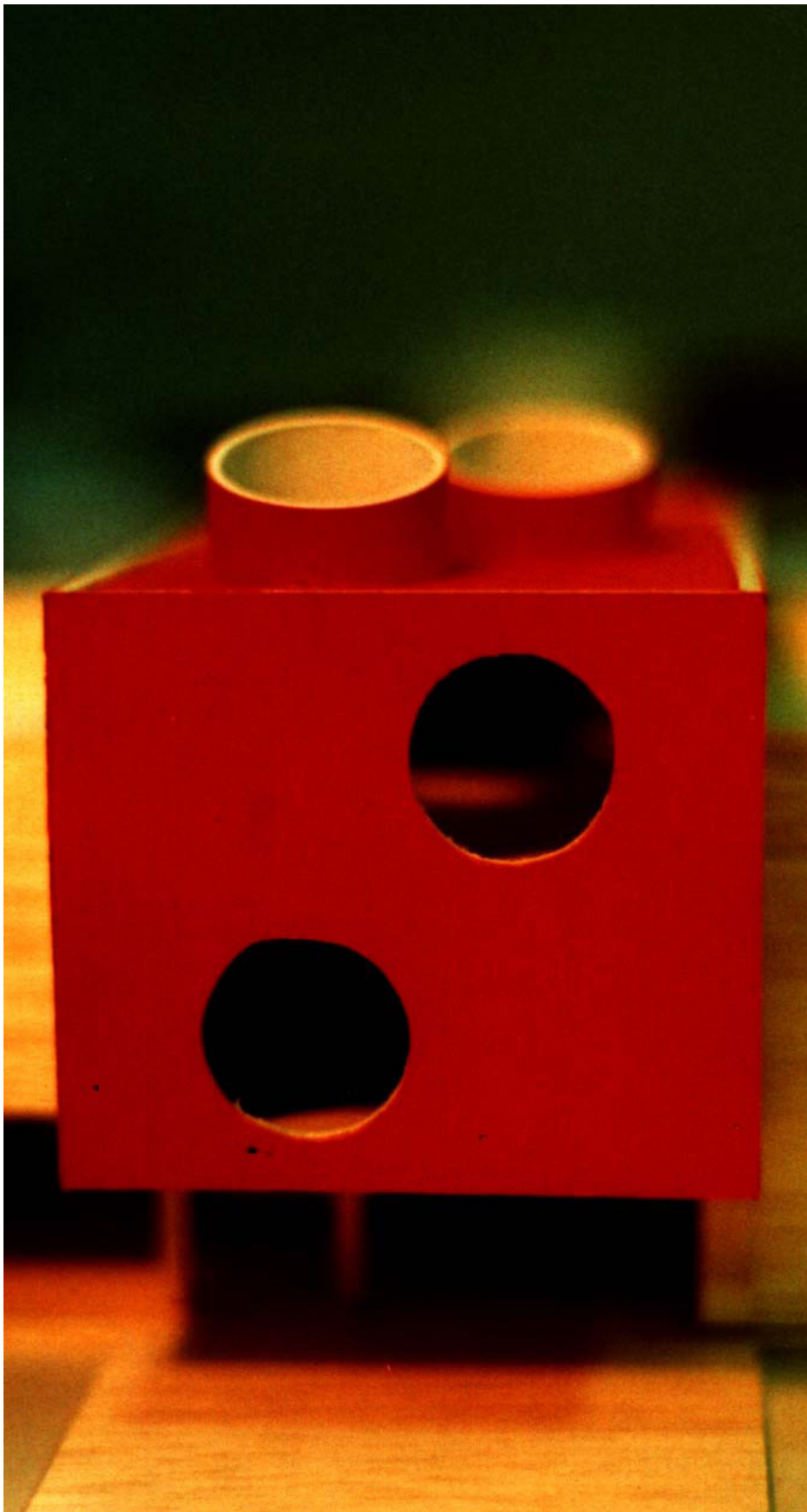
vyhlašovatel: město Kuřim

ocenění: 1. místo

popis: Vyzvané soutěže se tenkrát zúčastnilo pět týmů. Vsadili jsme na výrazné, barevné řešení a hravou formu. Klíčové bylo dobré rozvržení dispozice a netradiční prezentace. Tu jsme postavili na upravených fotografiích fyzického modelu a

skicách interiéru. Také, podle mě, chtěli v Kuřimi dát šanci mladým, začínajícím architektům. I přes snahu kolegů zvrátit výsledky soutěže jsme o dva roky později úspěšně projekt dotáhli do realizace.





04202 zastupitelský úřad Tbilisi

místo: Tbilisi, Gruzie

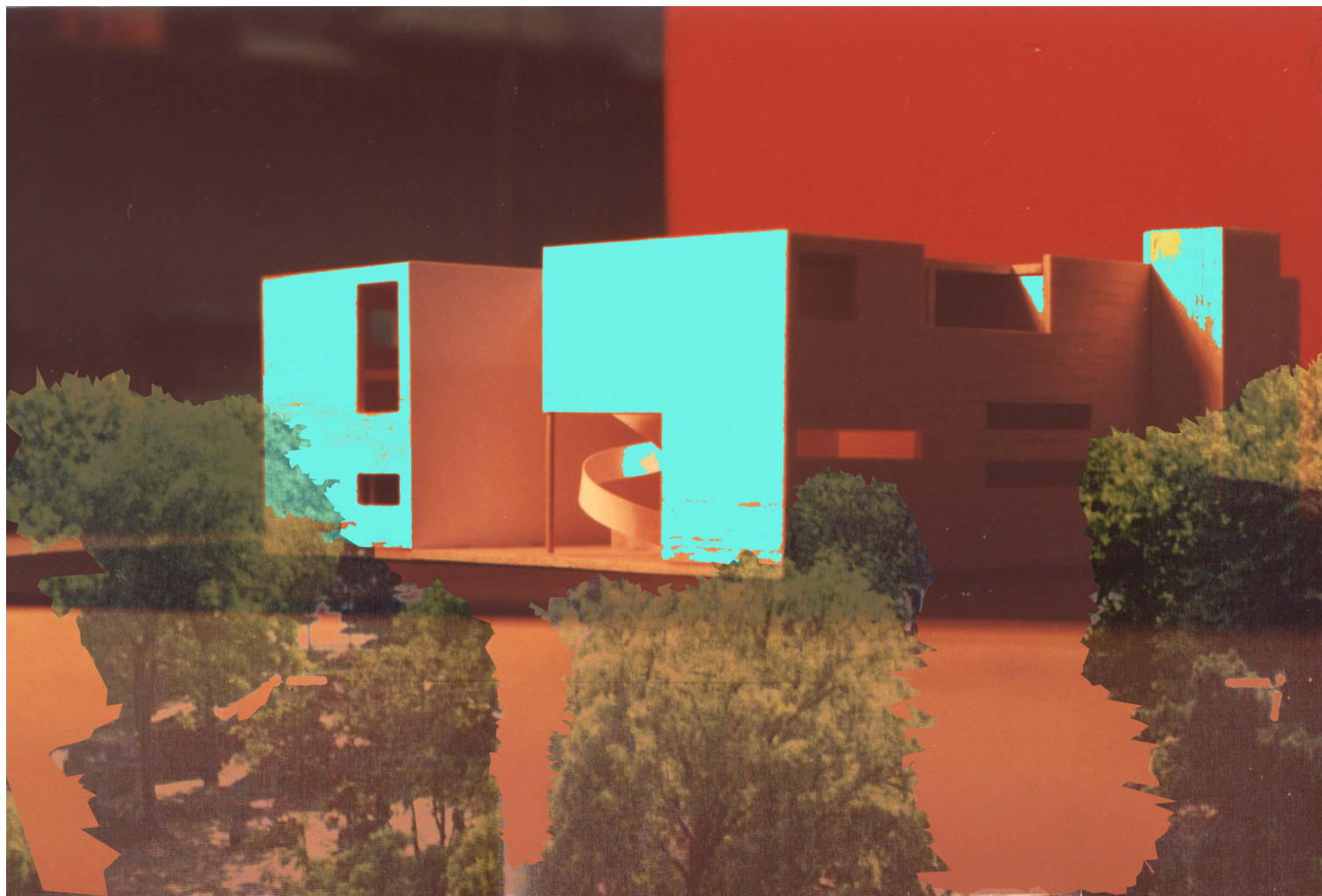
rok: 2001

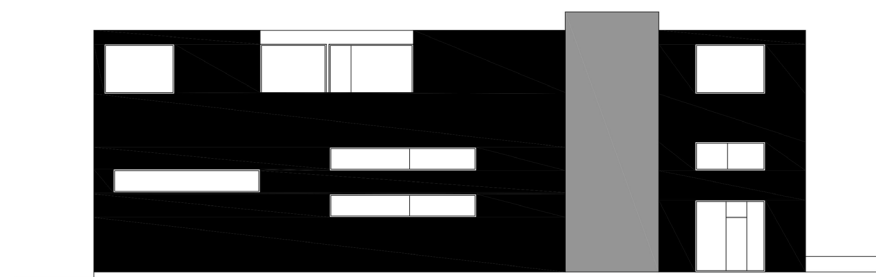
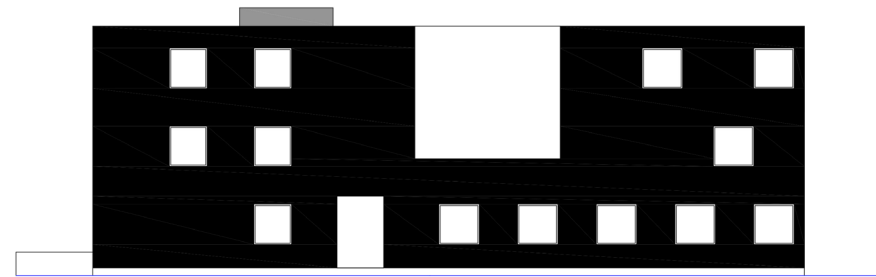
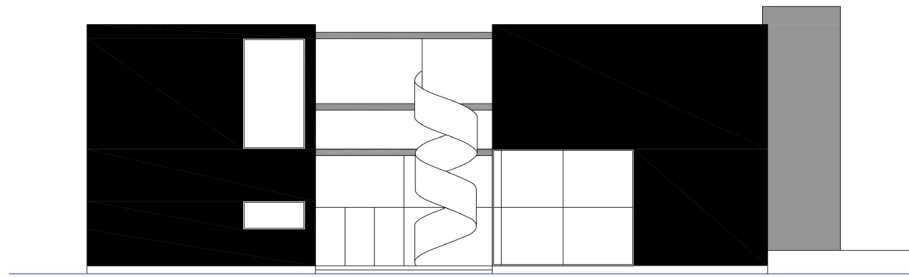
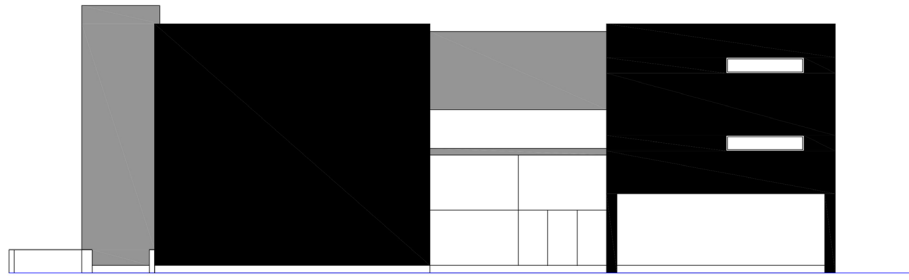
vyhlašovatel: Ministerstvo zahraničních věcí

ocenění: 2. místo

popis: Provoz zastupitelského úřadu má svá specifika. Proto jsem před začátkem nastudoval různé projekty, přičemž jsem nemohl minout krásný projekt ambasády pro Šanghaj. Návrh se kreslil tři dny a dvě noci, pak jsme týden spali. Opět jsme místo předešlé perspektivy

použili fotografie modelu a rychlou postprodukcí. Vizualizace byly tehdy pro nás nedostupné, fotografie působila v celoplošném zobrazení oproti konkurenci svěže a neotřele stejně jako schematická černobílá grafika.





04203 třída Míru

místo: Pardubice

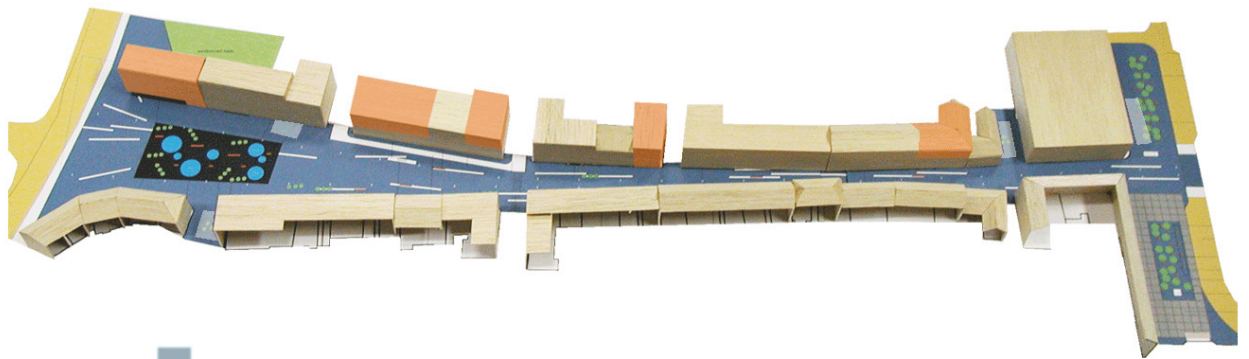
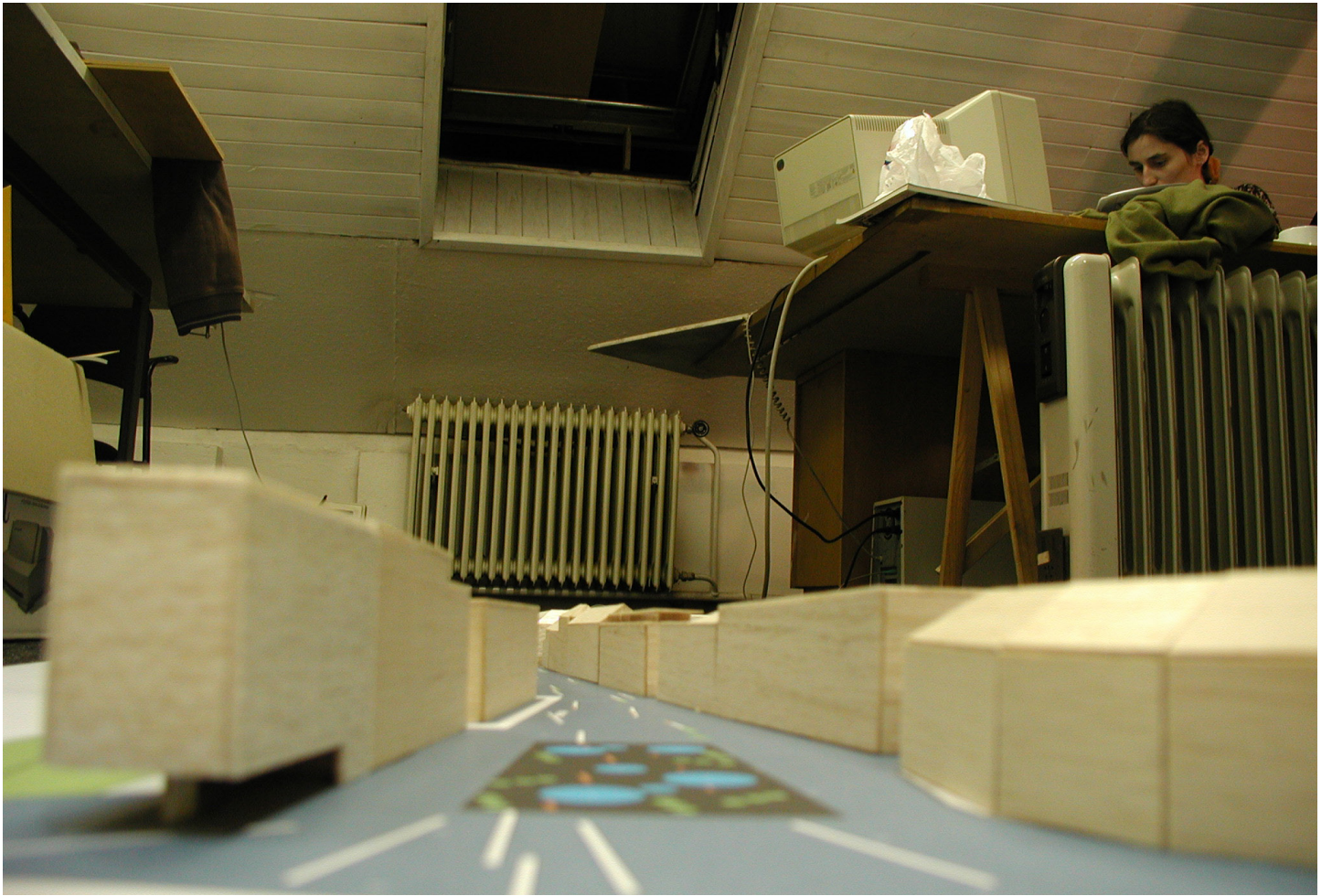
rok: 2003

vyhlašovatel: Magistrát statutárního města Pardubic

ocenění: odměna

popis: Jako pardubický rodák jsem nemohl vynechat soutěž na ztvárnění hlavní městské třídy. Po úspěchu s modely jsme tentokrát slepili model celé třídy Míru. Návrh nezapadl, nicméně návrh si zasloužil větší detail zpracování.





04204 vstupní areál punkevních jeskyní

vyhlašovatel: Macocha, Moravský kras

rok: 2004

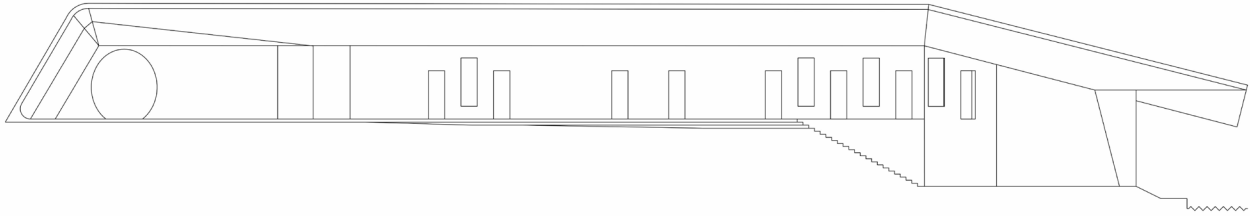
klient: Správa jeskyní

Moravského krasu, Blansko

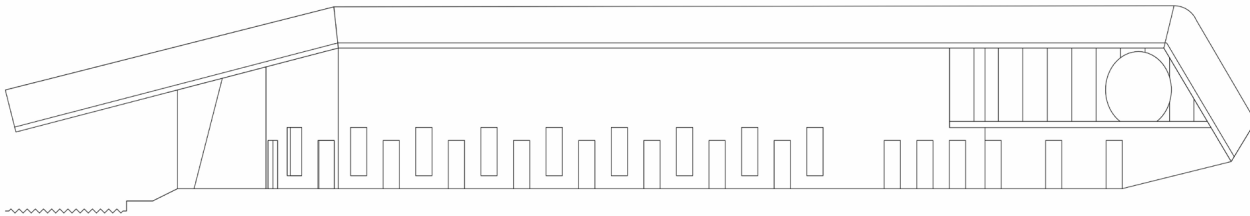
ocenění: odměna

popis: vizualizace už se staly nedílnou součástí soutěžních návrhů. Tenkrát to ne každý zvládal. Najali jsme nadějného kolegu, seděl s námi týden v kanceláři. Zpětně mi přijde, že jsem byl zaujat více novou metodou zobrazování než návrhem samotným.





JZ



SV

04205 klientské centrum Královehradeckého kraje

místo: Hradec Králové

rok: 2005

vyhlašovatel: Magistrát statutárního města Hradce Králové

ocenění: 2. místo

popis: přístavba krásné Gočárovovy stavby. Problém byl s nízkou světlou výškou navrhovaných prostor, která byla limitovaná římsou historického domu. Zapustil jsem proto přístavbu do terénu a docílili tím velkorysého prostoru. Silný koncept byl klíčový pro úspěch návrhu, laická část poroty se však s naším přístupem neztožnila a my to o jeden hlas prohráli.





04206 knihovna Vysočiny

místo: Havlíčkův Brod

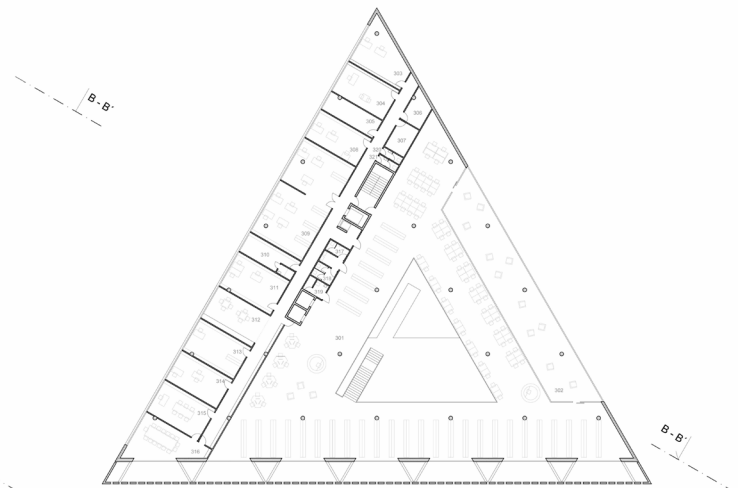
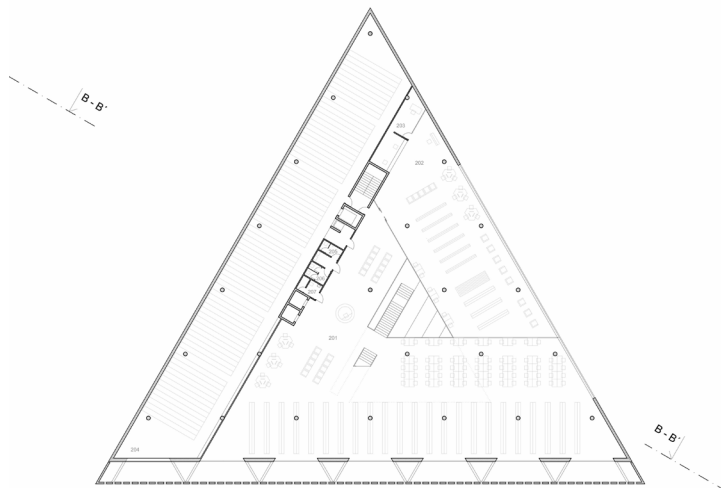
rok: 2006

vyhlašovatel: Kraj Vysočina

ocenění: 3. místo

popis: půdorysný rovnostranný trojúhelník se třemi nadzemními a jedním podzemním podlažím. Dominantou vnitřního prostoru je prosklená jižní stěna zastíněná předsazenou perforovanou stěnou a trojúhelníkový světlík kterým jsou prosvětlena všechna nadzemní podlaží. Nebylo jednoduché dobře využít trojúhelníkový půdorys, což porota ocenila zvýšenou cenou.





04207 národní knihovna

místo: Praha, Letná

rok: 2006

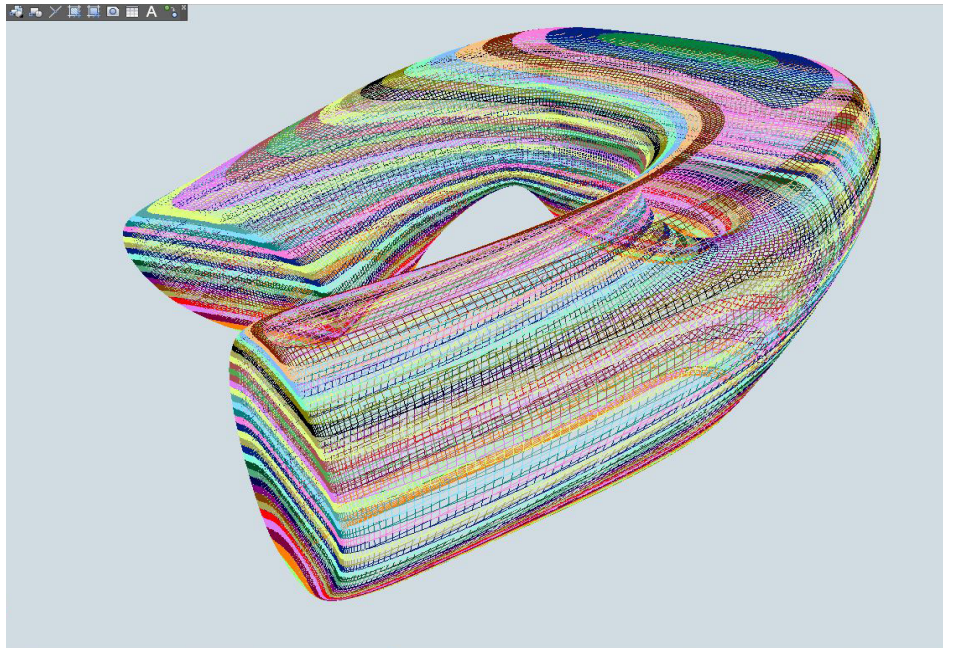
vyhlašovatel: Národní knihovna České Republiky

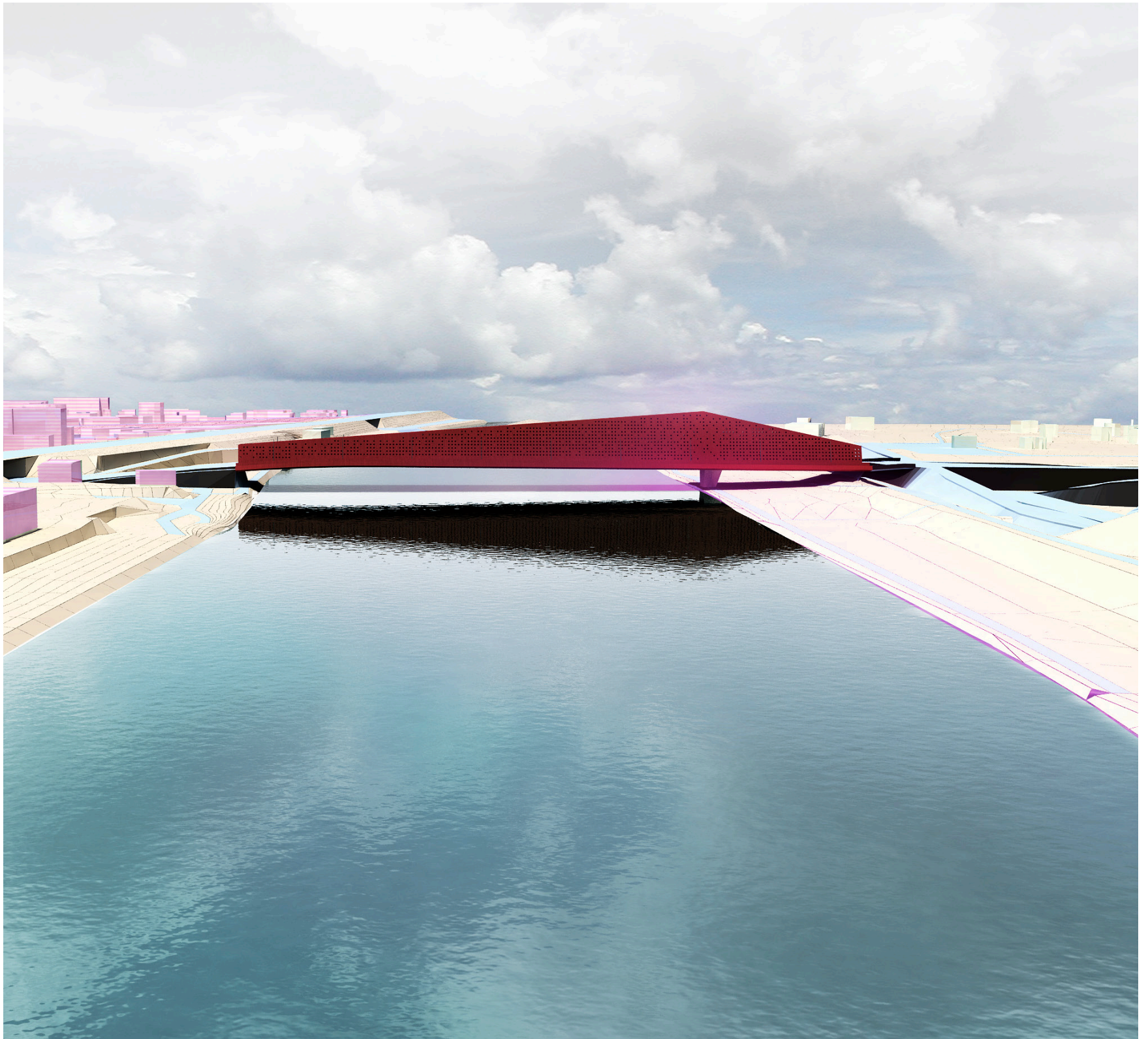
popis: největší soutěž novodobé historie mě nenechala chladným. Chtěl jsem zkusit skulpturální architekturu. Začali jsme digitálním modelem, do kterého jsme postupně vkládali provozy knihovny.

Plošné výkresy se generovali z trojroz-

měrného modelu. Na modelu jsme spolupracovali s mojí snoubenkou sochařkou, což mě málem stálo vztah. O výsledku mezi šesti sty účastníky jsem si nedělal iluze.







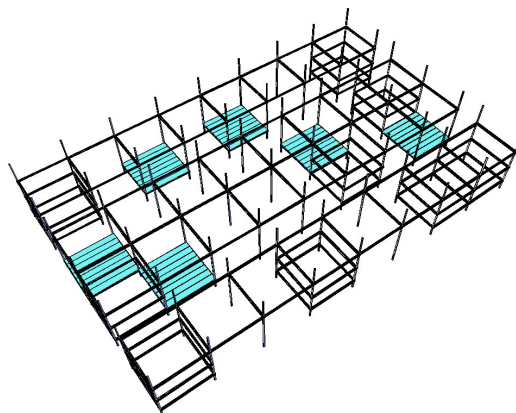
04209 památník holokaustu

místo: Atlantic City boardwalk

rok: 2010

vyhlašovatel: ACBHM, inc.

popis: pavilon navržený podle modulu vězeňských ubikací v Osvětimi. Návštěvník pociťuje zoufalost přežívání v koncentračním táboře. Dobrý koncept nebyl dobře odprezentován a mezi sedmi sty návrhy zapadl.









04210 lávka přes Labe

místo: Jaroměř

rok: 2013

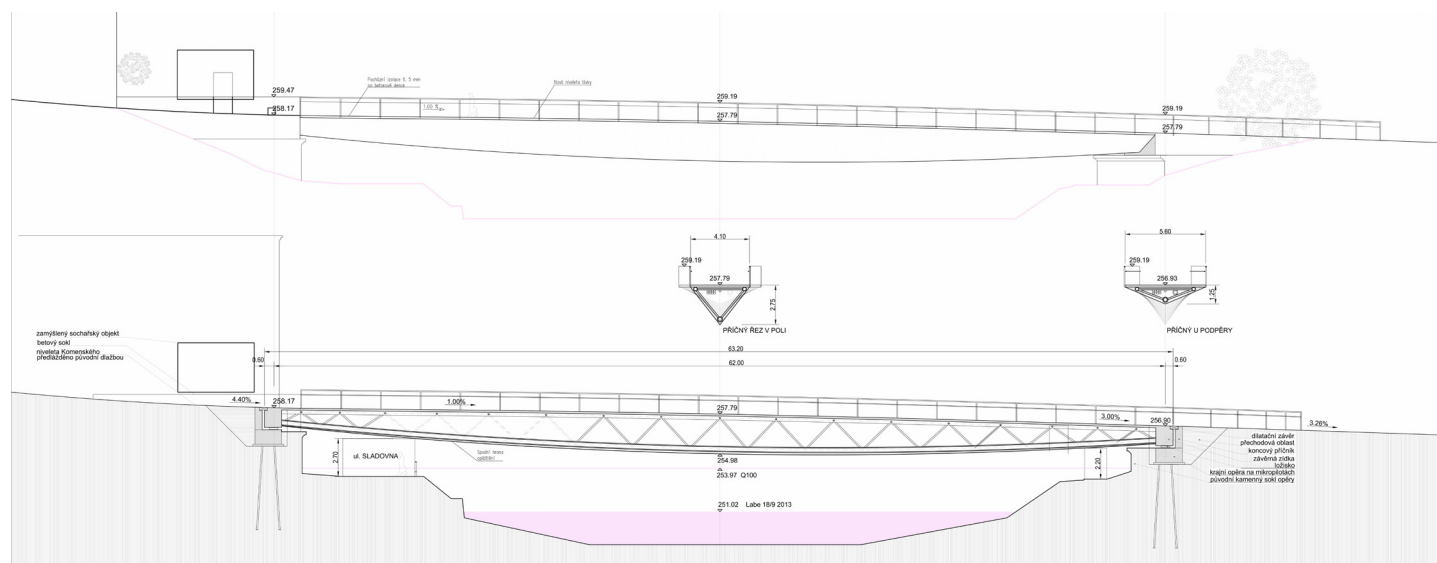
vyhlašovatel: Město Jaroměř

ocenění: odměna

popis: lehký příhradový nosník na 60m rozponu je opláštěný nerezovým plechem. Lávka tak splývá s okolím. Prohnutí mostovky určuje dynamický tvar. Ekonomická ocelová konstrukce je povýšena zrcadlovým obkladem. Zrcadlení však nebylo přesvědčivě podáno.



Kvalita návrhu spočívá v minimalizaci hmoty mostu s vodorovnou mostovkou bez jakýchkoliv rušivých konstrukčních elementů nad její úroveň. Toto řešení citlivě ponechává volný průhled nad mostem a reflektuje tak hodnotu historického prostředí města. Reflexí přírodních kvalit místa se naopak stává zrcadlíci plocha šikmých stěn podélného nosníku. Tento jistě efektní prvek však postrádá při malém provozu na komunikacích pod mostem opodstatnění, může být však do jisté míry vnímáno jako kontextuální snaha o odhmotnění objemu mostu. Návaznost na stávající pilíře je zvládnuta adekvátně danému řešení. Ekonomika výstavby i údržby mostu je představitelná v obvyklých relacích. Efekt zrcadlíci ploch by byl velmi závislý na promyšleném materiálovém i konstrukčním řešení a pečlivé realizaci. [hodnocení poroty]



04211 lávka přes Lubinu

místo: Příbor

rok: 2015

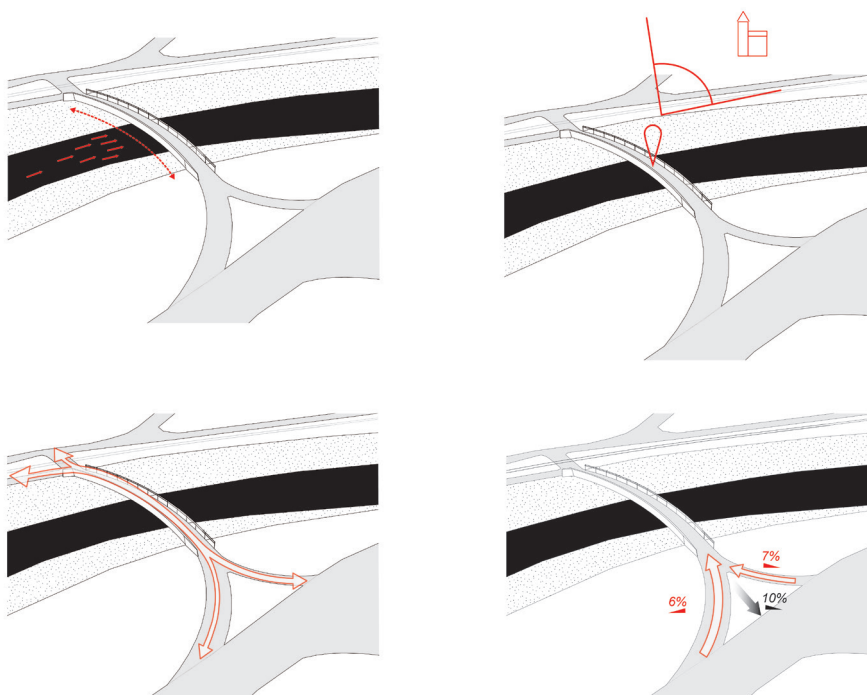
vyhlašovatel: Město Příbor

ocenění: 3.místo

popis: příjemná a rychlá práce, vzácná shoda s inženýry projektu. Předvánoční klidná atmosféra se propsala do grafiky návrhu.



Příjemná a rychlá práce, vzácná shoda s inženýry projektu. Předvánoční klidná atmosféra se propsala do grafiky návrhu. Porota oceňuje koncept lávky jako vyhlídkového místa na ostroh města. Lávka půdorysně vyduťá ve směru toku je ve vrcholu oblouku nejbližší centru. Asymetrický komorový nosník se z dálkového pohledu na město uplatňuje jako plný a má ambici na dotvoření scenérie pohledu. Tento princip je podtržen bílou barvou nosníku. Naopak strana blíže k městu je opatřena pouze nejnútnejším zábradlím s lehkým předive ýplně z pletiva. Geometrie a konstrukční řešení je vysoce efektní. Architektura mostu je škálou užitých materiálů, technologických postupů a tvarového ztvárnění složitá a v kontextu místa se dostává až do exkluzivní polohy. [hodnocení poroty]



04212 budoucnost centra Brna

místo: Brno

rok: 2016

vyhlašovatel: Magistrát statutárního města Brna

ocenění: postup do druhého kola

popis: urbanistický koncept nádraží v centru města ve vazbě na řeku Svratku.

Kvalitní a neotřelá grafika nám proktestila cestu do finále. Rozsah práce v druhém kole byl už trochu nad naše možnosti. Dobrá zkušenost s prací v mladém kolektivu.









Budova nádraží je umístěna nad tělesem železniční trati, což přispívá k snadnému pěšímu propojení mezi historickým centrem a nově vznikajícím jižním sektorem města. Prostupnost je podpořena i navrhovanou demolicí stávající poštovní budovy. předprostor nádraží od jihu však působí nerozhodně, podobně jako věžové obytné domy na jižním okraji řešeného území a schematicky pojatá bloková zástavba. Na její západní hranu navazuje prostor rekreačního parku, který pokračuje po obou březích řeky Svratky a jehož atraktivita se zvyšuje díky vedení městského okruhu tunelem. V parku se rovněž počítá s využitím historického viaduktu obohaceného o novou kolonádu, která spolu s umělým jezírkem vytváří rekreační rámeček. Vzniká tak nový charakteristický prvek celoměstského významu, třebaže jeho náplň je formulována poněkud vágně.
[hodnocení poroty]

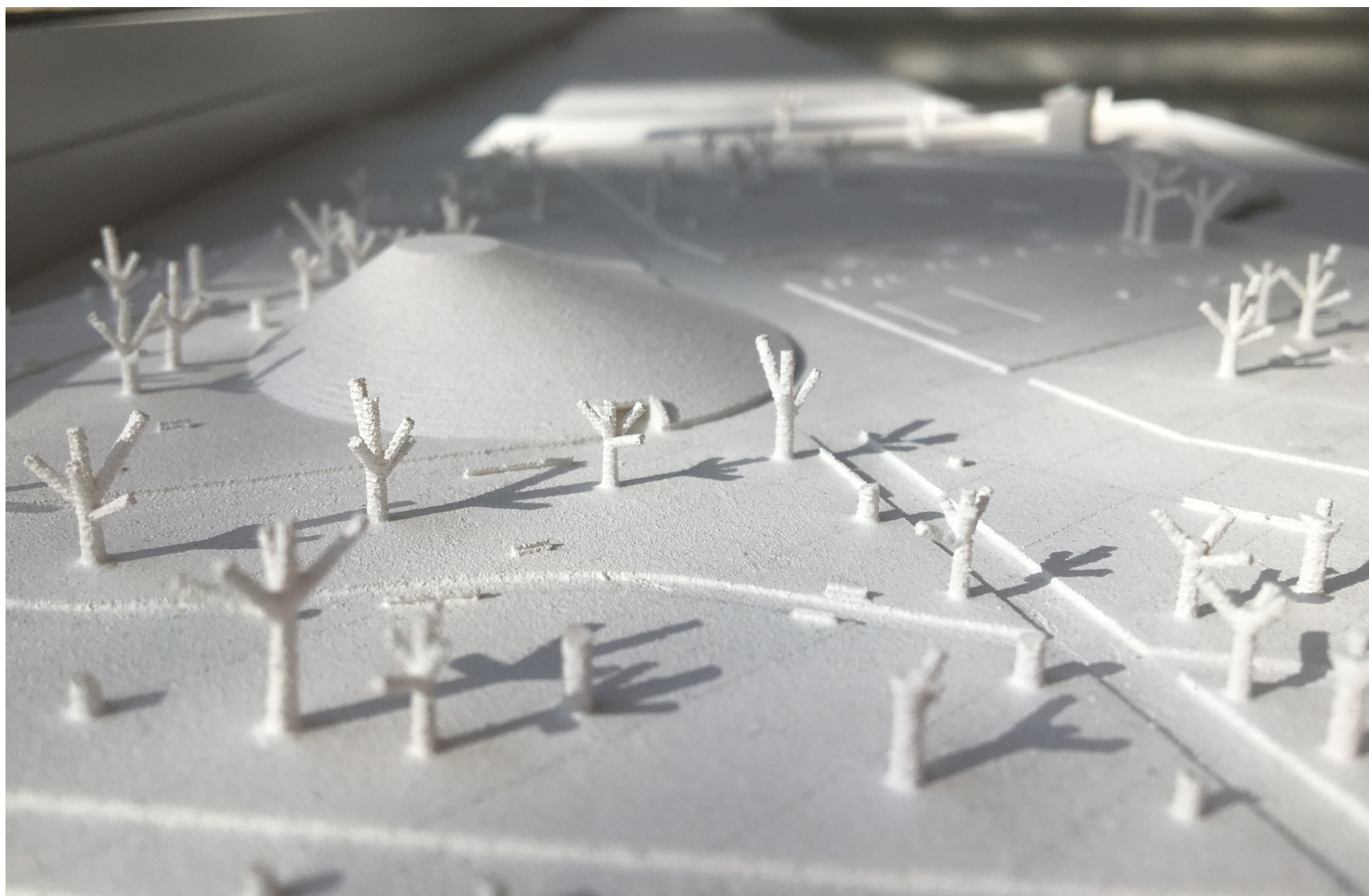
04213 park na Moravském náměstí v Brně

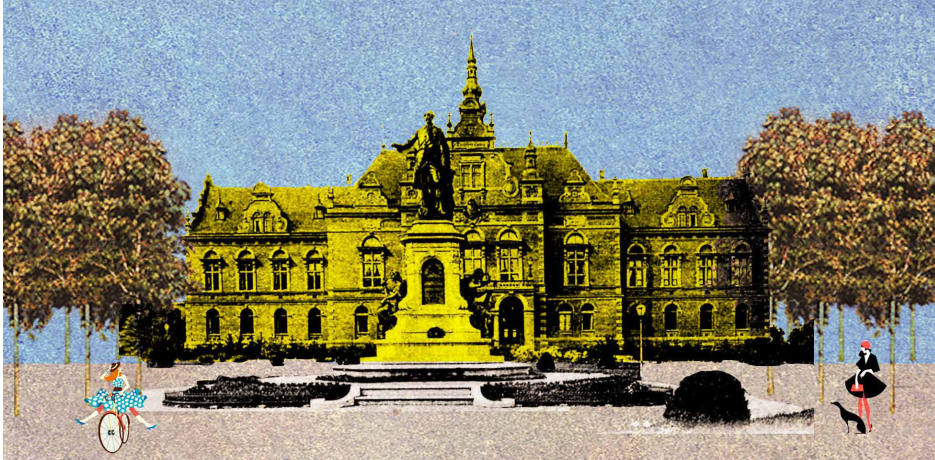
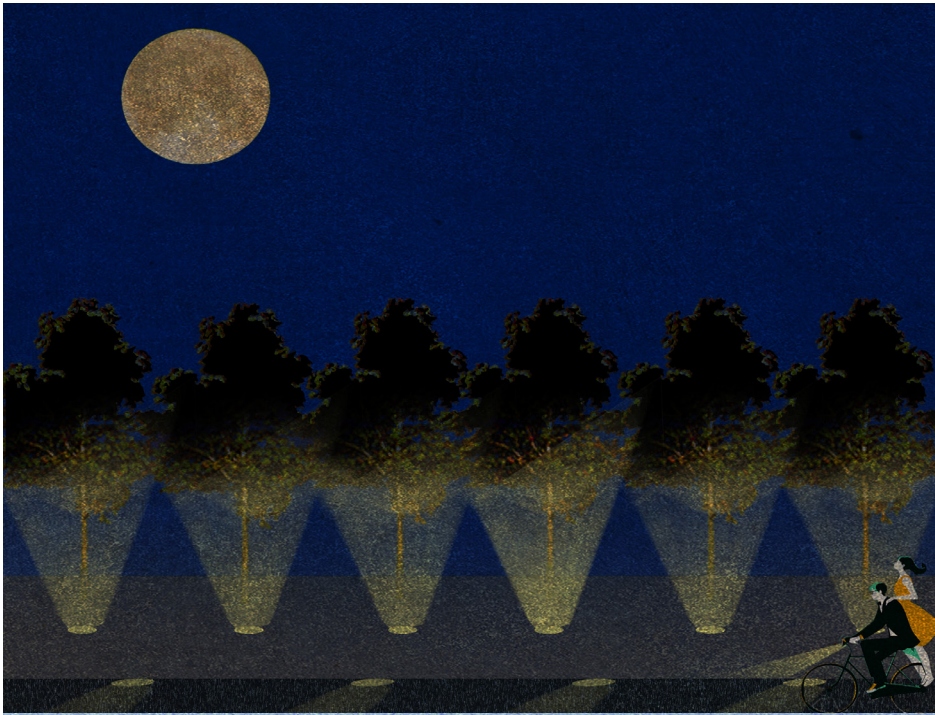
místo: Brno

rok: 2016

vyhlašovatel: Statutární město Brno,
městská část Brno - střed

popis: navrhli jsme navržit kopec jako
symbol historického Německého domu.
Z jeho vršku by bylo vidět přímo na Ná-
městí Svobody a naopak. Návrh byl pěk-
ný, pro porotu asi příliš nekonvenční.





04214 lávka Holešovice/Karlín

místo: Praha, Štvanice

rok: 2017

vyhlašovatel: Magistrát hlavního města
Prahy

popis: Byli jsme jediní z finálního výběru
co nedostali ani odměnu. Což vzhledem
k tomu, že nás posléze ze soutěže vylou-
čili nikomu nevadilo.



Lávka z Karlína do Holešovic je koncipována jako tenká linka spojující oba břehy a protínající ostrov Štvanice v jeho nejexponovanější části. Hlavním vizuálním prvkem je subtilní konstrukce a přísná lineární geometrie. Lávka je osazená na niveletu karlínského protipovodňového valu, kde se projevuje jako modrá cesta mezi stromy. Chodec či cyklista pohybující se z tohoto břehu nebude stoupat, ale míří přímo, přes křižovatku s rampou a schodištěm, ke středu lávky. Tady se setkává s vyhlídkovým molem a dál klesá k břehu Holešovic. Těsně před napojením na nábrežní chodník se lávka vetkne do rozšíření. To umožňuje bezpečné prolínání chodců a cyklistů v tomto

exponovaném místě. Lávka je na nízké niveletě, dostává tak v prostoru Štvanice lidské měřítko a umožňuje příznivější nástup. Může sloužit i jako pavilon či altán stává se součástí ostrova. Užitánost lávky je podtržena modrou barvou všech částí včetně povrchu chodníku. Uvědomujeme si obvyklost této barvy u mostových konstrukcí a přesto ji používáme a dotahujeme na hranici abstrakce. Návrh sleduje prožitek a potřeby chodce či cyklisty a pracuje zejména s jeho vlastní perspektivou při pohybu přes Vltavu. Lávka se nestává sebestředným elementem, ale ve svém pojetí se blíží spíše funkci městského mobiliáře než sofistikované inženýrské stavbě. [autorská zpráva]







04215 bytové domy Francouzská

místo: Brno

rok: 2017

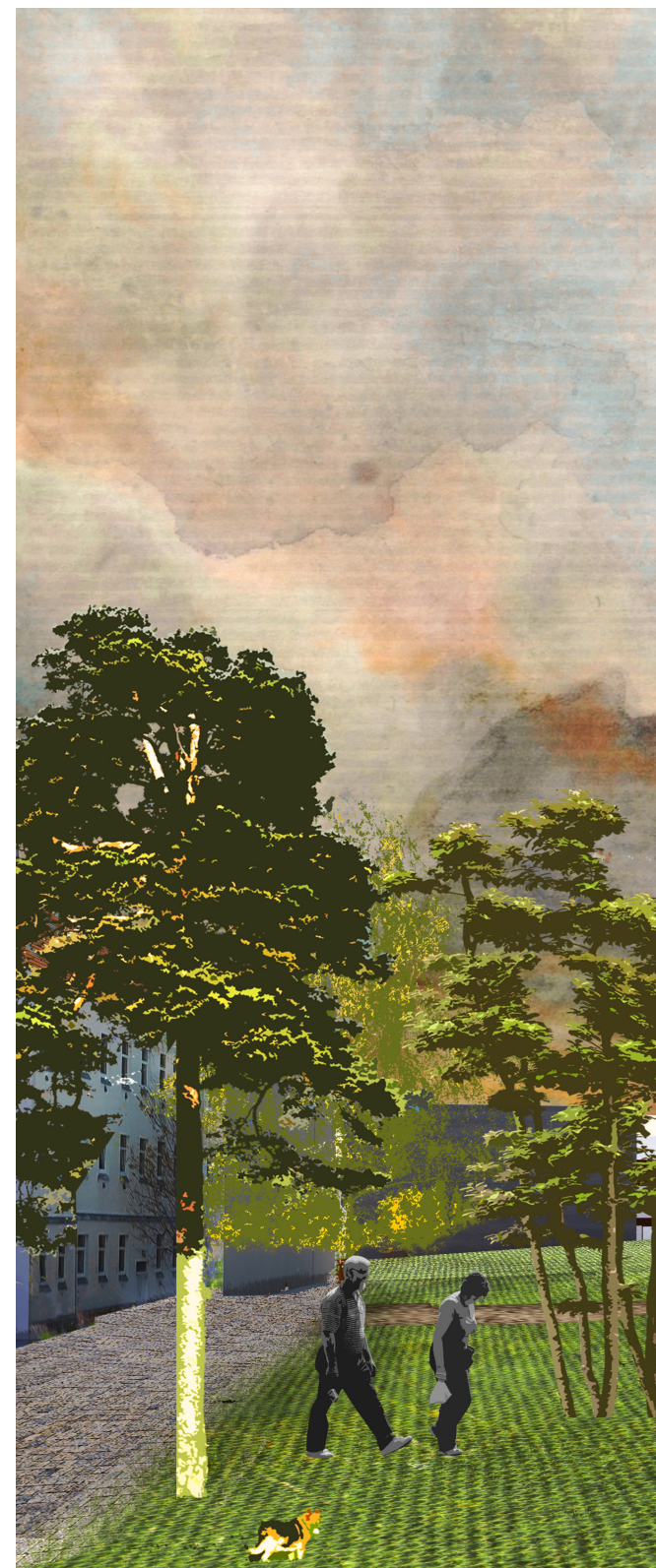
vyhlašovatel: Magistrát Statutárního města Brna

ocenění: 2.místo

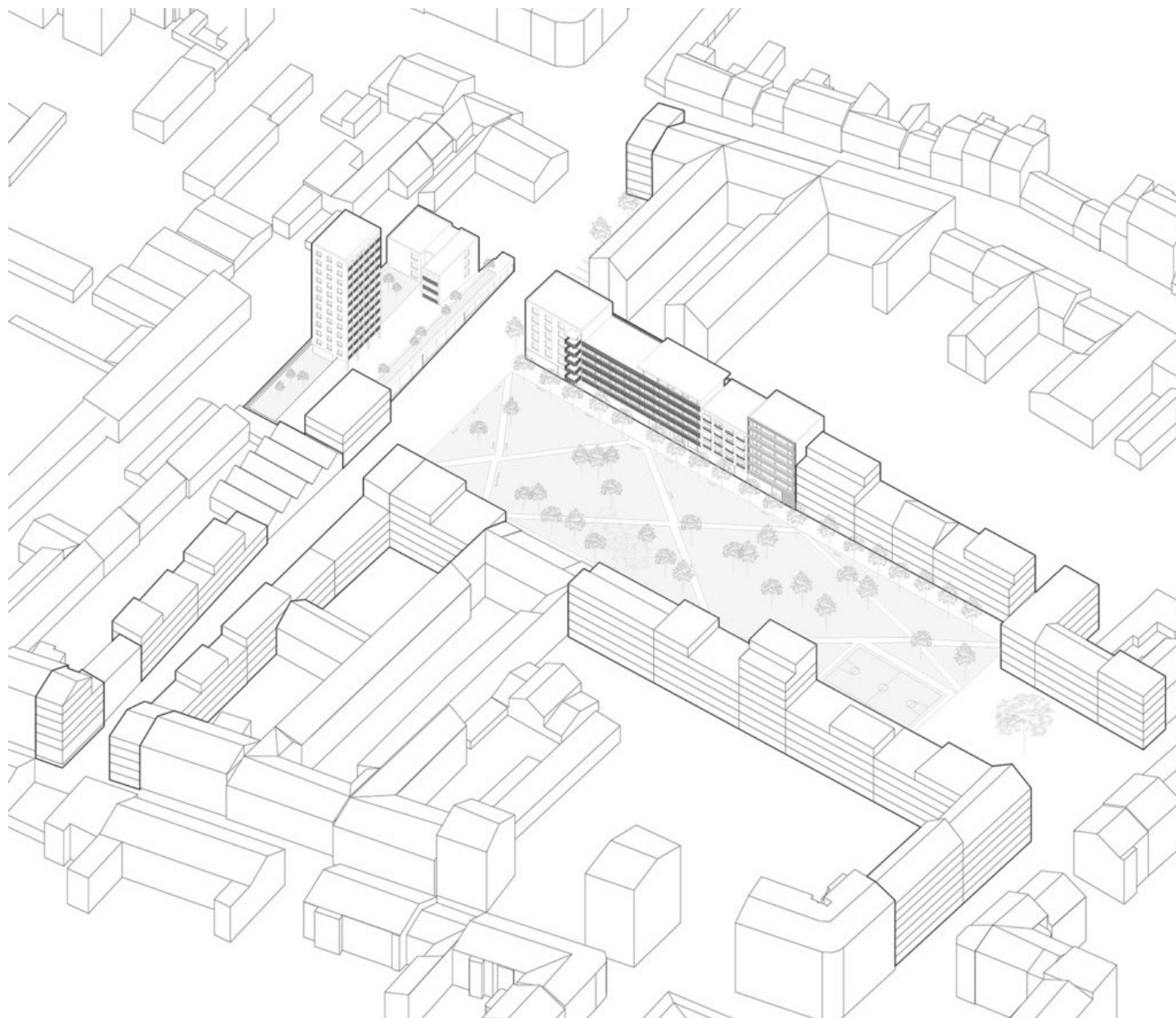
popis: Lokalita Horního Cejlu je charakteristická absencí přívětivého veřejného prostoru a kompaktní zeleně. Návrh stávající megabloku etapově drobí do tří menších, přívětivějších celků. Jádrem se stává centrální park, jehož prostor je vy-

mezen uličními řadami definovanými novou i stávající zástavbou. Park zároveň vytváří spojnici mezi západní a východní částí čtvrti. Horizontála parku je akcentována výškovou dominantou vícepatrového bytového domu. Stávající fragmenty vnitrobloku jsou integrovány do celkové zástavby, jakožto nositele identity místa.

Jádrem lokality se stává centrální park, který naplňuje potřebu dříve chybějícího veřejného prostoru. Jehož prostor je vymezen nově vzniklými uličními řadami. Park propojuje čtvrt po ose sever-jih i východ - západ a je akcentován dominantou výškového bytového domu. Na území vzniká nová kapacita pro kvalitní bydlení a zároveň prostory pro služby a vybavenost. Fragmenty původního vnitrobloku jsou integrovány.







Kvalita urbanistického řešení ve struktuře bloku, které umožní další rozvoj v oblasti. Návrh koncepčně řeší danou lokalitu jako ucelenou blokovou strukturu s objekty vytvářející ulici, odpovídající charakteru okolní zástavby. Zjemňuje měřítko velkého bloku Bratislavská, Francouzská a doplněním uličních sítí umožňuje jeho průchodnost a dělí na menší, měřítku města odpovídající, bloky. V rozšířeném uličním prostoru vzniká veřejné prostranství městského parku, hodnotné pro danou lokalitu,

podobné např. Obilnímu trhu. Do tohoto prostranství je zakomponován i stávající park Hvězdička. Návrh jako jediný, kromě naplnění programu, řeší i další rozvoj uliční soustavy s tím, že požadovaná výstavba nebude v budoucnu vnitrobloková, ale jako uliční fronta vzniklé blokové struktury. Tímto řešením návrh vytváří další potenciál rozvoje oblasti v těsné blízkosti centra města, čímž naplňuje koncepci kompaktního města. Celková architektonická kvalita řešení. Řešením uliční zástavby, která je dělena

funkčně i vzhledově na jednotlivé objekty se vytváří přirozená struktura rostlého města. Uliční zástavba je pro dané území nepřirozenější, neb jasně definuje veřejné prostory a prostory soukromé. Kvalita bydlení a souvisejících provozů. Klasická uliční zástavba vytváří nejlepší podmínky pro všechny druhy bydlení a dokonale umožňuje uzpůsobení pro všechny životní situace. Možnost veřejného, ale i soukromého, klidového bydlení v jednom místě. Kvalita veřejného prostoru. Návrh vytváří velké veřejné prostranství,

park mezi uličními frontami. Dává tím možnost realizace nového parku, ve stylu Obilní trh, v stávající struktuře zástavby, v blízkosti centra města. Jedná se o jednu z posledních možností města na realizaci parku v kompaktní struktuře zástavby. Samotná plocha parku je autorem navržena jako univerzální a umožní svým využitím reagovat na potřeby života v okolí. Naplnění stavebního programu Navržené řešení splňuje stavební program a umožňuje nejen flexibilně reagovat na potřeby zadavatele, ale i nabízí možnosti dalšího rozvoje. Ekonomické a ekologická řešení technických částí s ohledem na udržitelnost a nízké provozní náklady Klasické řešení formou uliční zástavby je nejvhodnější z hlediska výstavbu a provozu. Toto řešení dále nabízí městu další rozvoj území. Doporučení: Dopracování dopravní obsluhy území. Rozpracovat návrh lokality na rozvojové fáze, tak aby byly funkční i v postupných částech výstavby. Prověřit kompoziční umístění výškového objektu na osu centrální oblasti parku. Minoritní vótum členů poroty Při hodnocení tohoto návrhu nebyla porota ve svých závěrech jednotná. Část porotců poukazyvala na některé problémy spojené s navrhovanou koncepcí. Jde především o:

- založení navrhované urbanistické koncepce na volném nezastavěném prostoru velkého měřítka přináší značné riziko dlouhodobé nedokončenosti, pokud nebudou městem v okolním území cíleně vytvářeny podmínky pro její naplnění;
- koncepci dopravní obsluhy návrhu výstavby bude nutno v dalších navazujících etapách dořešit s rizikem ztráty a popření návrhem deklarované kvality prezentovaných veřejných prostorů;
- návrh předpokládá realizaci soukromých a veřejných prostorů, chybí cíleně vymezený polosoukromý a poloveřejný prostor jako přechodový prvek navržené urbanistické koncepce;
- problematické umístění výškové dominanty ve stabilizované výškové hladině blokové struktury přilehlého území;
- problematické přemístění části stávajícího parku „Hvězdička“ do centrálního prostoru. [hodnocení poroty]



04216 bytový dům Kostelní/Biskupská

místo: Ostrava

rok: 2018

vyhlašovatel: Magistrát statutárního města Ostravy

ocenění: 1.místo

popis: protnutí bloku diagonálním průchodem otevírá průhledy na kostel a nabízí alternativu k cestě do centra. Rozdělení hmoty na menší objekty definuje lidské měřítko zástavby v kontrastu s masivní novou zástavbou v blízkém okolí. Terasovitě odskočení

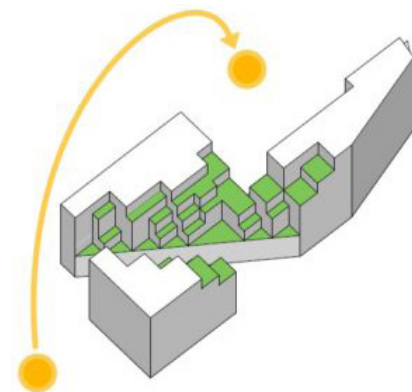
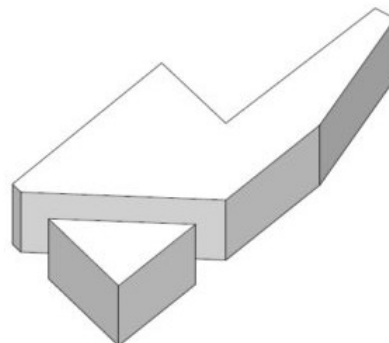
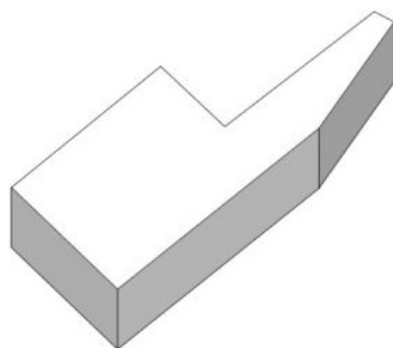
fasád přilehlých k průchodu umožňuje osvětlit a proslunit byty a zároveň definuje nový komorní veřejný prostor. V této soutěži jsme přišli s dobrým konceptem, který byl podpořen čitelnou prezentací. To přineslo jasné vítězství a smlouvu o dílo v konkurenci 48 návrhů.



Návrh byl přijat porotou pro současný nikoliv však extravagantní ani „modní“ formální výraz a pro viditelné porozumění autorů, kteří zjevně dobře pochopili „genia loci“ této části centra Ostravy. Projekt geniálním a formálně zajímavým způsobem ukázal, jak vyřešit problém nezajímavého, převážně severně orientovaného pozemku a stejně nezajímavého kontextu v podobě protější strany Biskupské ulice vymezené plochou skleněnou fasádou budovy Veolie. Za tímto účelem užívá vnitřní příčnou uličku, jejíž jižní ukončení odhaluje apsidu kostela (příčměž poukazuje na potenciál mrtvého okolí budovy tak okázale pojmenovaného „Kostelní náměstí“) a současně spojuje Biskupskou ulici s ulicí Kostelní zkratkou vedoucí skrze stupňovitý interiér bloku. Forma budovy jasně vertikálně odděluje jednotlivé funkce: Stupňovitý rytmus stoupajících bytů a teras nasedá na komerční parter,

a čím je vyšší, tím menší půdorysnou plochu budova zabírá. V důsledku toho byly navrženy jednopokojové a dvoupokojové apartmány, z nichž všechny jsou osvětlené nejméně ze dvou, ne-li ze tří stran. Uspořádání domu, navzdory navržené podobě, je neuvěřitelně efektivní a jedinou věc, kterou je zde možné vytknout, je nedostatečné osvětlení kuchyní nebo spíše kuchyněk, z nichž některé, i když jsou umístěny u obvodové stěny, si pravděpodobně kvůli formálnímu uspořádání okenních otvorů ve štítové stěně do Biskupské ulice „nezasloužily“ svá vlastní okna. Vnitroblok, který je patrný na jedné z vizualizací, slibuje zajímavé, dobře prosluněné místo pro bydlení uvnitř (byt) a venku (dvě terasy pro každý byt), připomínající předmoderní typologie arabské casby a mediny nebo puebla. Dojem věčného exotického slunečního světla prohlubuje

použití zlatého materiálu na fasádách i terasách. Dalším plusem projektu je zavedení formálně zajímavého řešení radikálně velkých zasklených ploch v úzkém konci budovy ze strany ulice 28. října, která je v kontrastu s pevně vystavěnou rytmickou fasádou do Biskupské ulice. Efekt odstranění zdi a nahlédnutí do interiéru bytů, pak připomíná otevírání jednotlivých částí domu pro panenky. Toto zacházení je důležité také proto, že zdůrazňuje nároží budovy, což by podle názoru poroty mělo být v Ostravě častější praxí. Práce, jako jediná, probudila představivost všech členů poroty, „zabezpečila“ současně téměř všechny důležité body a to jak ve formě respektování výšek říms okolních domů, tak zajištění ochranného pásma kolem kolektoru umístěného na pozemku a dodržení částky stanovené organizátorem soutěže v počátečním odhadu rozpočtu. [hodnocení poroty]







04217 Mendlovo náměstí

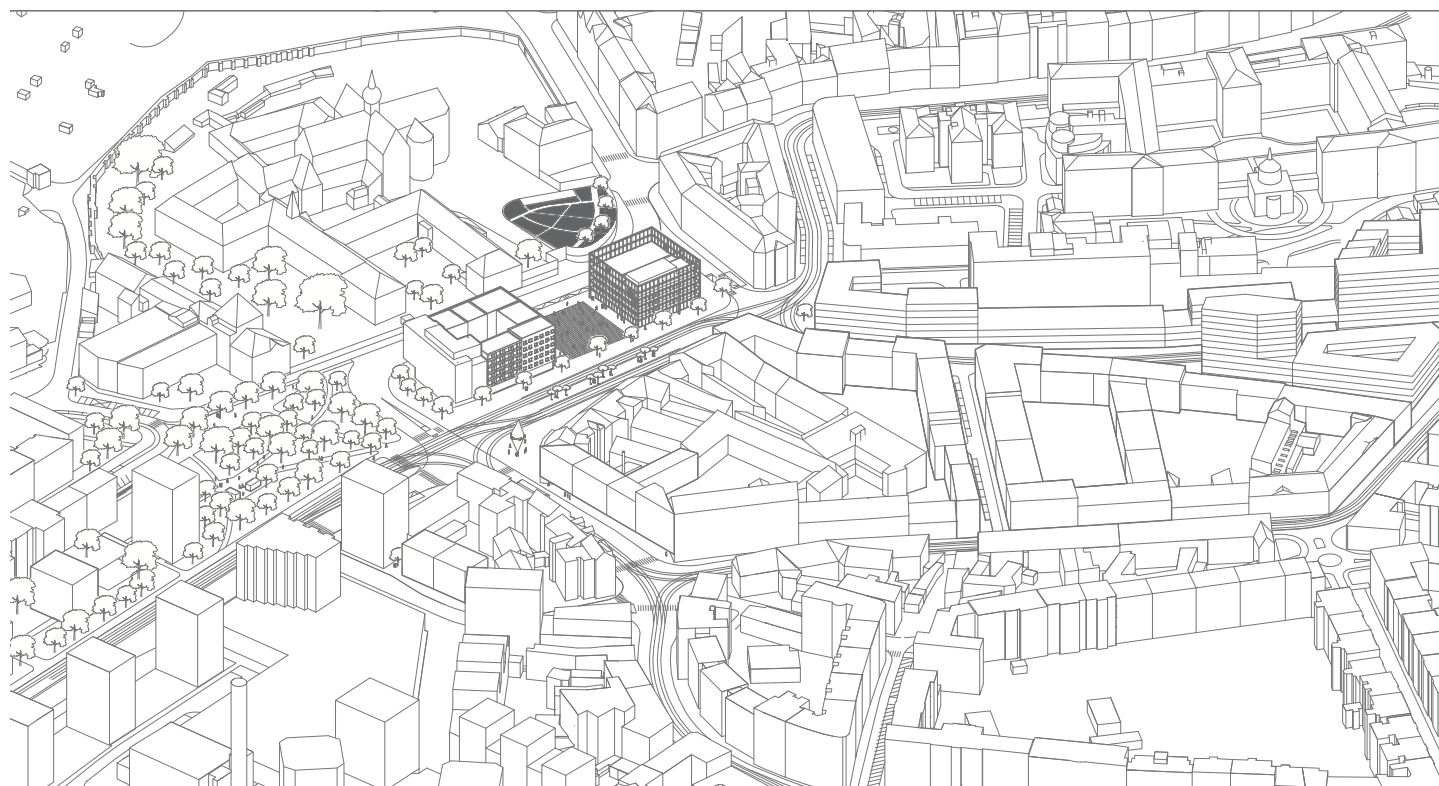
místo: Brno

rok: 2018

vyhlašovatel: Magistrát statutárního města Brna

ocenění: 1.místo

popis: lokalita Starého Brna má díky své poloze blízko centra a vysokému podílu volných parcel velký rozvojový potenciál. Mendlovo náměstí je historicky přirozeným centrem lokality a důležitým společenským a dopravním uzlem. Spolu s předpokládaným zahušťováním okolní zástavby je důležité minimalizovat urbanizaci území, a naopak vytvářet místa k trávení volného času a odpočinku. Návrh se zaměřuje na definování nových veřejných prostor - pobytového parku a centrálního náměstí jako ohniska celé čtvrti.



Návrh vychází ze schváleného konceptu dopravního řešení. Nový charakter řešeného území pak utváří tři základní prvky:

- Dostavba stávajícího bloku uprostřed území
- Nově navržený solitérní objekt s tržnicí na zklidněné východní straně náměstí
- Ponechání západní části území pro rozsáhlý park Na prostor dopravního terminálu na jižní straně náměstí navazuje nově vymezená piazzeta vhodného a příjemného měřítka, s domy rámuujícími průhled na baziliku. Rozšíření stávajícího parčíku až po

novou komunikaci protínající území odůvodňují autoři absencí dostatečně velkého pobytového parku v souvislosti s předpokládanou výstavbou v okolí. Návrh tak nabízí zklidněný prostor se zelení vhodně propojený s předprostorem pivovaru. Porota se neshodla v hodnocení kompozice objektů a jimi vymezených veřejných prostranství a definování prostoru. Charakter nového objektu tržnice s volným přízemím a hřištěm na střeše porotu rovněž nepřesvědčil. Návrh plně nevyužívá potenciál dostavby severní části ulice Hybešovy v dotčeném území. [hodnocení poroty]







05218 hub Holešovice, paralelní studie

místo: Praha, Holešovice

rok: 2018

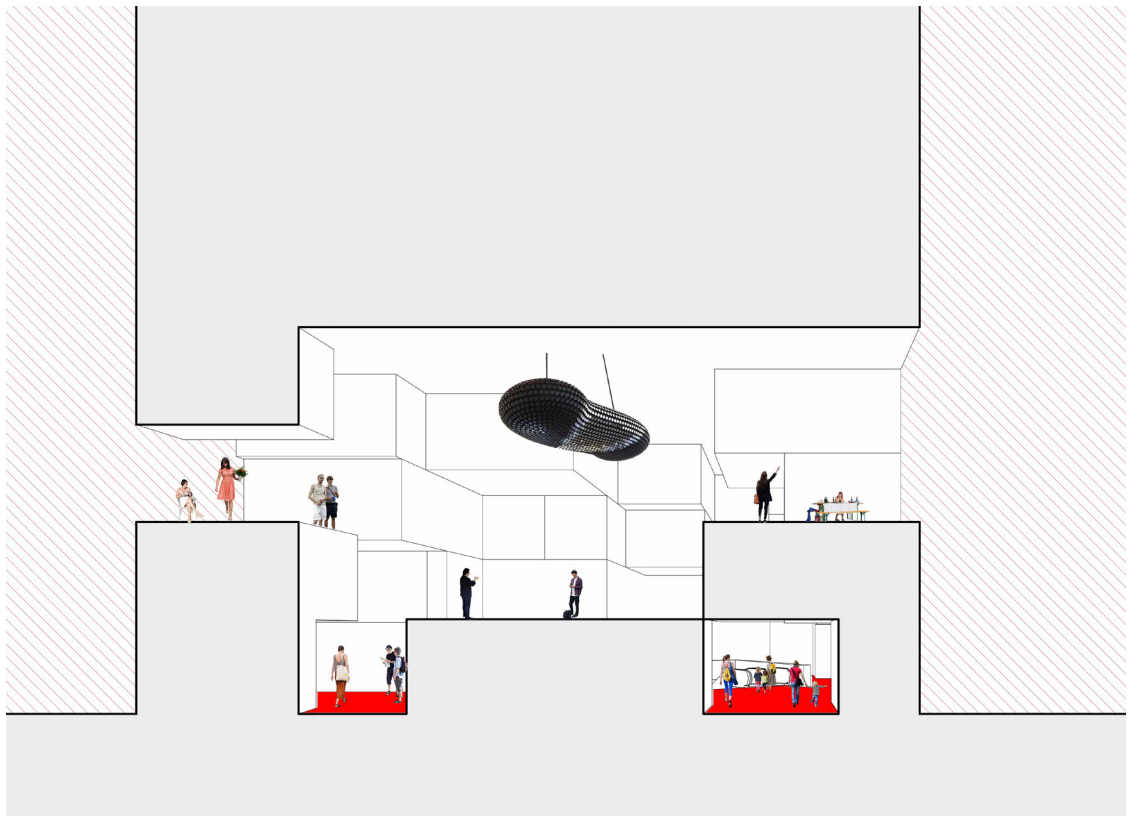
vyhlašovatel: Karlín Group a.s.

popis: Nástup do metra, tramvaj, zoo transfer, pohyb peších a cyklistů se protíná v jediném prostoru, pevně integrovaném do organismu domu. Pohyb a koncentrace lidí kromě ekonomického potenciálu přináší možnost společenské interakce. Vestibul se tak stává

i komunikačním nástrojem. Prostor se otvírá do výšky čtyř podlaží. Plochy se otevírají i dovnitř a oživují vestibul ve vertikálním směru, interaktivní plocha se tak výrazně zvětšuje. Hranice mezi exteriérem a interiérem mizí, vzniká veřejný prostor, který svojí výškou přináší zajímavý prostorový zážitek a definuje

jedinečnost místa v rámci struktury města. Identitu prostoru podtrhuje prezentace veřejných institucí a kulturních podniků, které jsou s Holešovicemi nemyslitelně spjaté. Po dlouhé době jsme pracovali s modelem a bylo to velmi přínosné. Model jsme pak natočili na video, editovali a pak promítli na prezentaci.





04219 parkovací domy na letišti Václava Havla

místo: Praha, Ruzyně

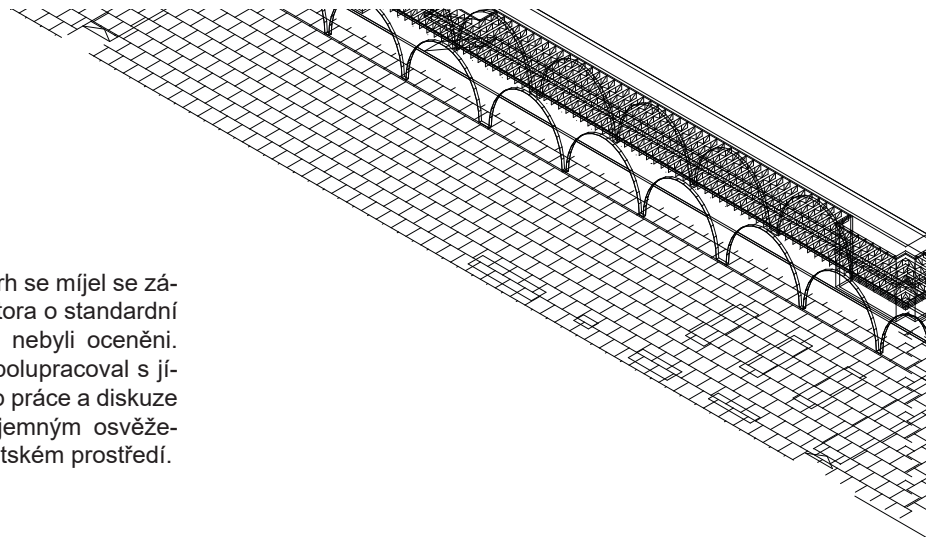
rok: 2018

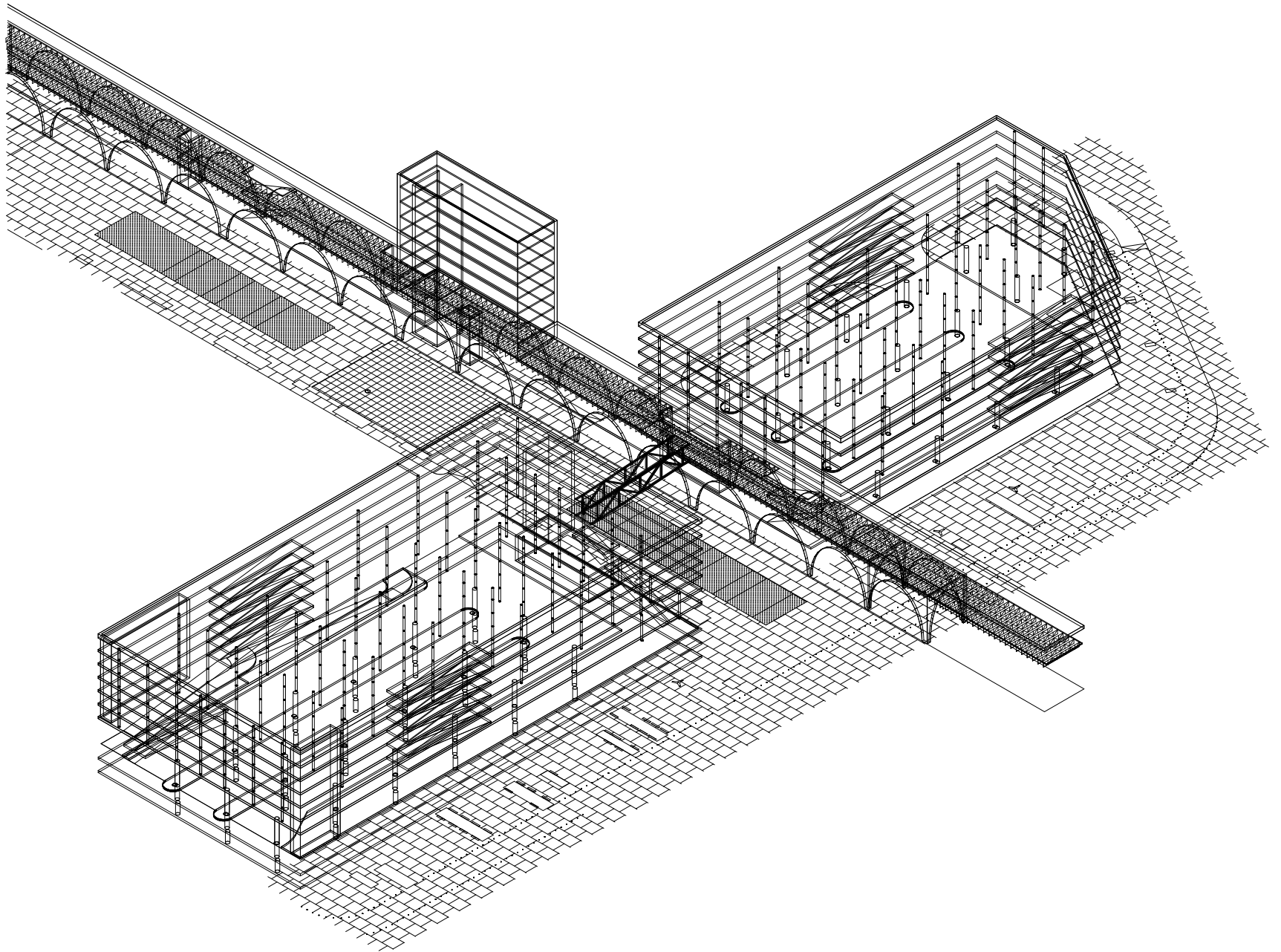
vyhlašovatel: Letiště Praha, a. s.

ocenění: postup do druhého kola

popis: prošli jsme do užšího výběru spolu s kvalitními ateliery z Londýna, Helsinek a Prahy. Soutěžili jsme spolu se studiem New Work a pěkně si to užili. Cílem bylo navrhnout signifikantní strukturu, která by se stala identitou LVH na Ruzyni. S výsledkem, a zejména se způsobem práce,

jsem spokojen. Náš návrh se míjel se základní představou investora o standardní architektuře a tak jsme nebyli oceněni. Po dlouhé době jsem spolupracoval s jinými architekty a způsob práce a diskuze nad projektem bylo příjemným osvěžením v reálném projektantském prostředí.









04220

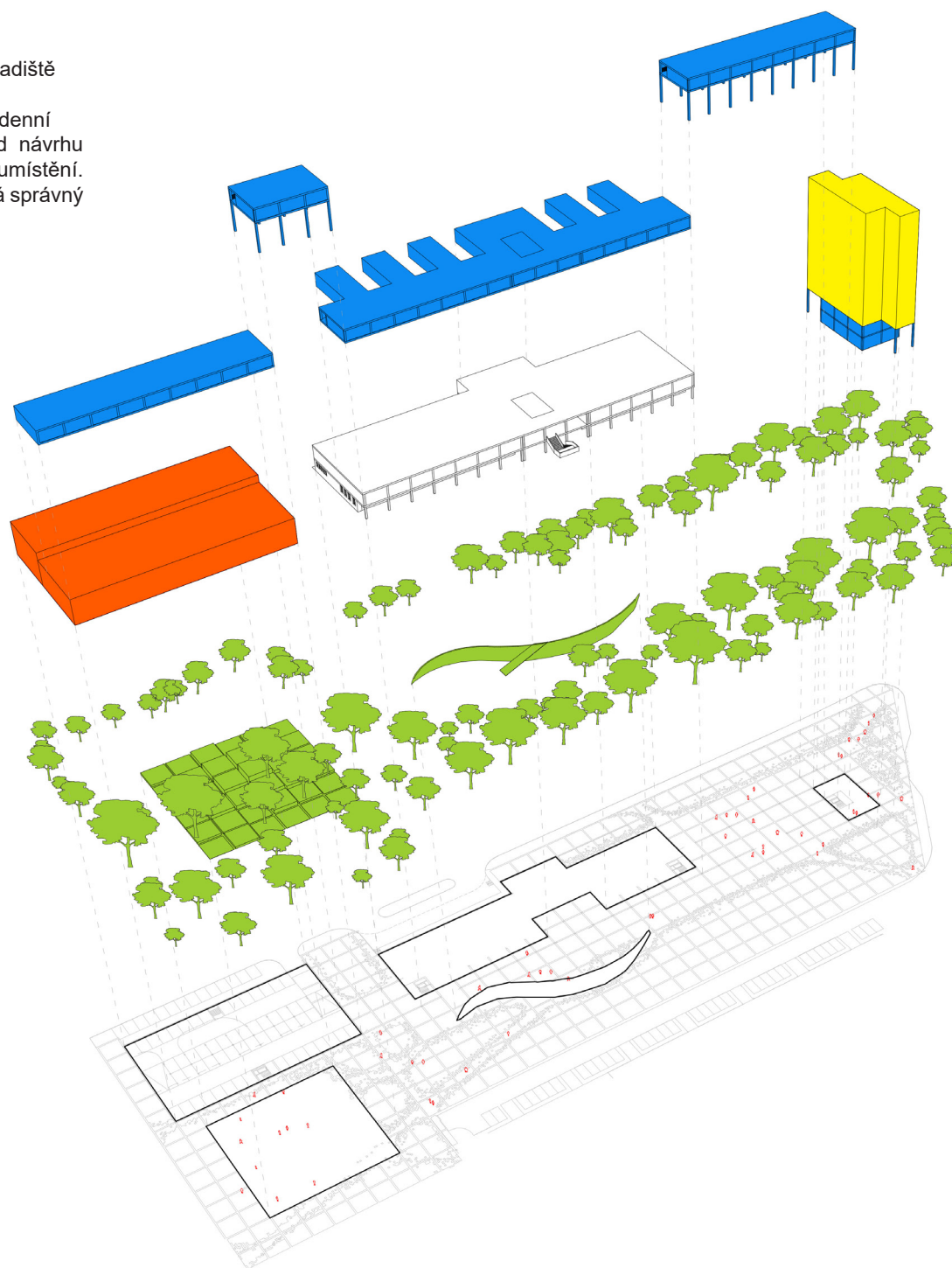
místo: Uherské Hradiště

rok: 2019

vyhlašovatel: Město Uherské Hradiště

ocenění: odměna

popis: soutěž jsme pojali jako týdenní workshop. Chybějící odstup od návrhu nás diskvalifikoval z lepšího umístění. Bez zpětné vazby se těžko hledá správný klíč k úspěchu.





Svěží návrh, který doplňuje území zástavbou navazující na urbanistické principy sídlišť z 2. pol. 20. století a estetiku pozdního modernismu. Řešení je podtrženo odpovídající grafikou. Konceptce zdůrazňuje podlouhlou proporcí řešeného území. Osazením výrazného vertikálního prvku na nároží ulic Štěpnické a Zahradní dává celému prostoru jasný začátek i konec. Jako nepřiznivá a nepřiměřeně nákladná působí nutnost výstavby parkovacího domu bez přímého spojení s výstavbou nových bytových ploch. [hodnocení poroty]

05 závěrem

Během sestavování konvolutu svých prací jsem si uvědomil, jak se vše během posledního čtvrtstoletí změnilo, práci architekta nevyjímaje. Samostatně jsem začal působit krátce po absolutoriu – a vše vypadalo jinak než dnes: rýsovalo se ručně a mobilní telefon vypadal jako aktovka se sluchátkem. Na konci devadesátých let jsem zavřel praxi, která se ukázala jako beznadějná, v Popradě na Slovensku a vrátil se do Brna; po třech letech jsem byl opět tady a založil jsem spolu s Romanem Galem atelier „agp“. Doba nebyla ideální, tím méně pro zahájení vlastní praxe, mimo jiné i proto, že architektura živořila na okraji společenské poptávky a obecného kulturního povědomí. Práce s tehdejší klientelou byla náročná a vše se dělo s nejistým výsledkem. Nežfídka zahrnovala i mou vysilující snahu o kultivaci klienta. Soutěž se jevila jako logický způsob, jak volně navrhovat.

Ze začátku se nám dařilo úspěšně spojit soutěžní i reálné projekty. Kreativní práci se těžko odolává a mě soutěžení zcela pohltilo. Výkresy jsme tiskli na starém plotru a následně jsme je sami po nocích lepili na panely. Byli jsme schopni odevzdat i pět návrhů v jednom měsíci – a to je už příliš. Takové penzum práce nakonec nedává smysl a výsledky už přestanou být dobré. Proto jsme se vrátili ke standardu, načež soutěžení ustoupilo do pozadí. Kancelář po patnácti letech její existence položily následky recese v roce 2008, kdy bylo v oboru žalostně málo práce pro všechny.

Před pěti lety jsem založil volné uskupení „dílna“. Pracuji v mladém týmu o třech, čtyřech lidech, jak jsem byl vždy zvyklý. Opět soutěžíme a daří se nám stavby i realizovat. Sestava se často mění, přesto se nám daří. Práce v úzkém kolektivu má svá úskalí. Jak rostou formální a technické požadavky na zpracování, analogicky roste i finanční a časová náročnost projektování. Doby, kdy jsme s rozostřenou fotografií pracovního modelu sklízeli úspěchy v soutěži, jsou nenávratně pryč. Během finalizace soutěžního projektu jde ostatní činnost bokem, přitom nelze zcela utlumit práci na běžných zakázkách. Je pochopitelné, že se proto dostavuje stresující časová tíseň a v takovém rozpoložení těžko hledat radost z práce, bez které pro mě navrhování nemá význam. A přitom je jasné, že bez širšího projekčního týmu nelze plnohodnotně projektovat a současně být zároveň úspěšný v soutěžích.

Doba nepřeje malým subjektům; ale i když tomu tak je, neznamená to, že se chystám kancelář rozšiřovat nebo měnit styl své práce. Spíše zvolním krok.

06 použitá literarura

DOLEŽEL Karel . České bydlení - Domy, 77 rodinných domů z let 1989-2006. Praha: Prostor, 2006, IS80-903257-93

JIRKALOVÁ Karolína, art+antiques . 2018,2, ISSN 1213-8398

KOL. Budoucnost centra Brna. Brno: CCEA a statutární město Brno, 2006. ISBN 978-80-905090-4-7

KOPEC Jakub. Nabíleno k zabydlení. Era21. 2016, 2,37. ISSN1801-089x

KRISTEK Jan. Architektura bez architekta. ARCH 2017,11, 50-53. ISSN:1335-3268

KROUPA Jiří. Hrací kostka. Era21. 2005, 5, 20-21. ISSN 1213-6212

SUCHÁNEK Radek. Absolventský dům. Era21. 2007,2,37-37. ISSN 1213-6212

SLÁDEČEK Svatopluk. Česká architektura 2007-2008. Praha: Prostor 2008. 21 ISSN 1213-7871

VAVRYŠOVÁ Eliška. Staronový Dům potravin na Zelném trhu. Stavba 2018,1,32-33, ISSN:1210-9568

elektronické zdroje

Česká komora architektů. Výsledky soutěží [online] ©2014 ČKA . [Cit. 1.11.2019]

dostupné z: <https://www.cka.cz/cs/souteze/vysledky/bytove-domy-ve-vnitrobloku-francouzaska-brno.1>

Česká komora architektů. Výsledky soutěží [online] ©2014 ČKA . [Cit. 1.11.2019]

dostupné z: <https://www.cka.cz/cs/souteze/vysledky/centrum-stepnice-uherske-hradiste>

Česká komora architektů. Výsledky soutěží [online] ©2014 ČKA . [Cit. 1.11.2019]

dostupné z: <https://www.cka.cz/cs/souteze/vysledky/lavka-pres-reku-lubinu-v-pribore>

Česká komora architektů. Výsledky soutěží [online] ©2014 ČKA . [Cit. 1.11.2019]

dostupné z: <https://www.cka.cz/cs/souteze/vysledky/mendlovo-namesti-brno>

Česká komora architektů. Výsledky soutěží [online] ©2014 ČKA . [Cit. 1.11.2019]

dostupné z: <https://www.cka.cz/cs/souteze/vysledky/novostavba-bytoveho-domu-kostelni-2013-biskupska-v-ostrove>

Česká komora architektů. Výsledky soutěží [online] ©2014 ČKA . [Cit. 1.11.2019]

dostupné z: <https://www.cka.cz/cs/souteze/vysledky/novodomov2007>

07 abstract

In this publication I present the collection of my architectural projects and realization for habilitation procedure. The selection of last twenty years of work is personal, awarded projects and published projects are predominant. Projects are accompanied by the reviews or by the comments of the competition juries. The comments of the professionals I find more descriptive and their notes more interesting than my brief annotations. I also appreciate the critical responses which confirm imperfection of our efforts. The habilitation thesis presents selection of projects which are the basis for comparison specifics of realized projects and competition designs. Realization projects has not changed dramatically during the years. It is because the projects are basis for construction of the buildings. The competition desing requires higher standards of detail and quality nowadays than years ago. High level of graphic presentation and even the presentation itself is expected. This means also much higher financial burden and extended time invested into the work on competition design. It is not easy to compete and work on real projects at the same time in the small studio. So far we are successful overall.

poděkování spolupracovníkům

Bartošová Helena
Bělkovský Martin
Binko Martin
Bořecký Petr
Bureš Petr
Burešova Karolína
Dašek Libor
Dubinová Veronika
Flídr Jan
Gale Nicol
Gale Roman
Hlava Martin
Lukášová Helena
Králíček Ladislav
Kozumplík Vladimír
Nováková Barbora
Poláš Michal
Pospíšil Tomáš
Sládeček Svatopluk
Severa Zdeněk
Smržová Kristýna
Šimečková Alice
Šimonová Bára
Šešulková Miroslava
Trojanová Kristýna
Vašín Radek