

ZÁVĚREČNÁ ZPRÁVA

HODNOCENÍ KVALITY VÝUKY STUDENTY CESA VUT V BRNĚ

VE STUDIJNÍM PROGRAMU SPORTOVNÍ TECHNOLOGIE

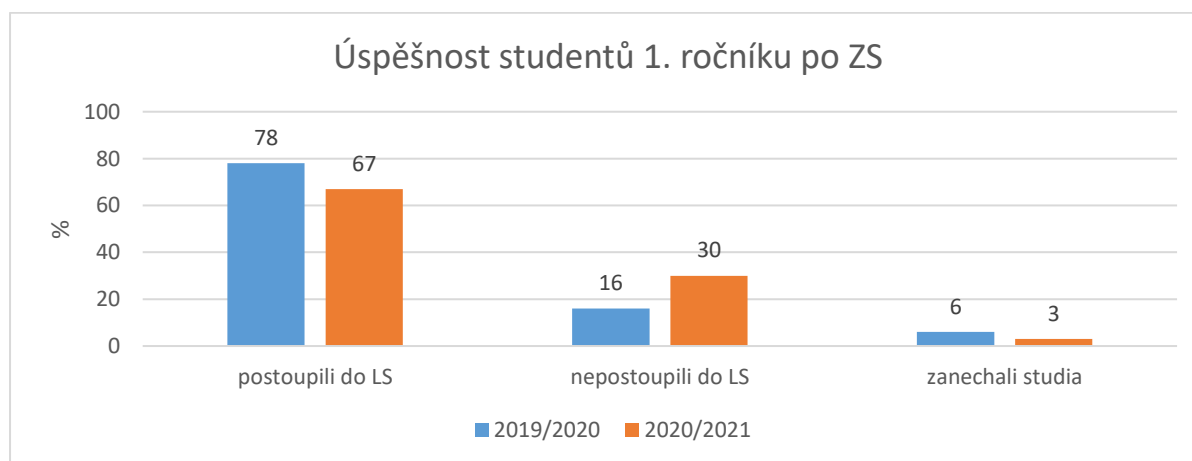
V ZIMNÍM SEMESTRU 2020-2021

V zimním semestru akademického roku 2020-2021 probíhala výuka v prvním a druhém ročníku studijního programu Sportovní technologie.

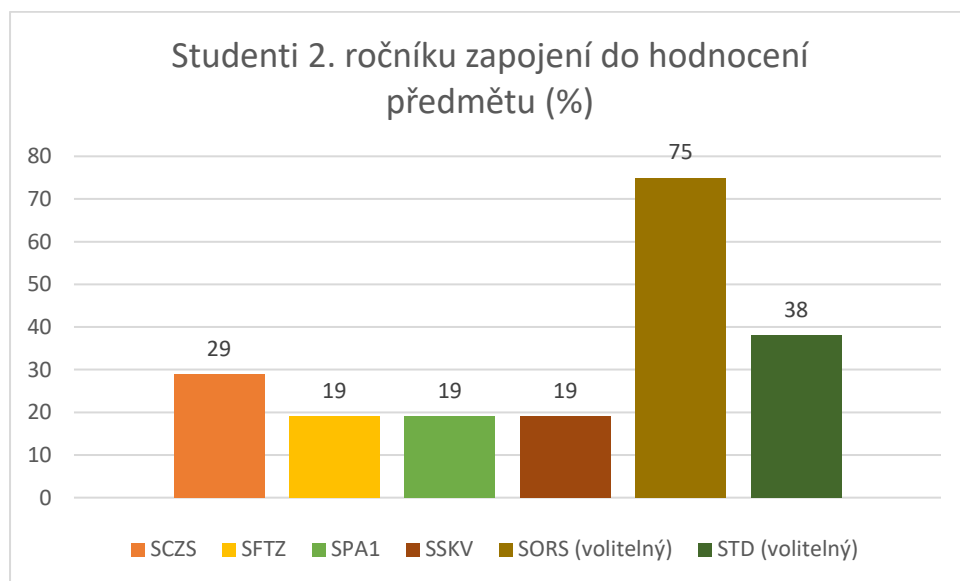
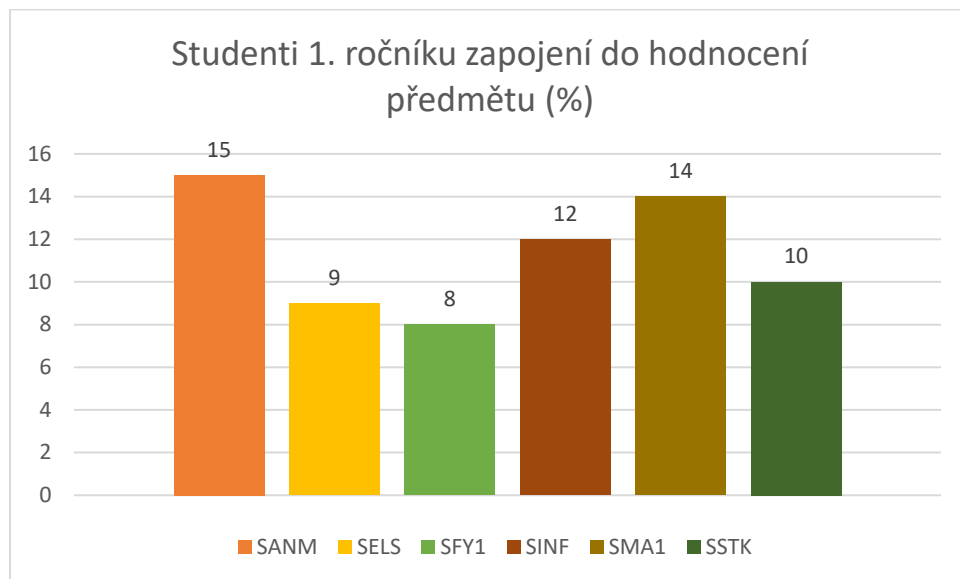
V důsledku epidemiologické situace a nařízení vlády ČR probíhala výuka v zimním semestru především distanční formou. Po zkušenostech s distanční formou studia v letním semestru akademického roku 2019-2020, probíhalo hodnocení ve zkuškovém období zimního semestru převážně distanční formou.

Vzhledem k praktickému zaměření studijního programu Sportovní technologie, nebylo možné ukončit výuku ve vybraných předmětech distanční formou studia v odpovídající kvalitě. Přílohou č. 1 k Rozhodnutí č. 1/2020 Časový plán akademického roku 2020/2021 byla výuka ve vybraných předmětech zimního semestru akademického roku 2020-2021 prodloužena do 31.8.2021. Tyto předměty budou ukončeny blokovou prezenční výukou po skončení letního semestru. Toto mimořádné opatření se týká čtyř předmětů druhého ročníku – Základy měření v kinantropologii a sportu, Biomechanika sportu, Tělovýchovné lékařství, Odborná praxe 1.

Do akademického roku 2020-2021 bylo podáno 60 platných přihlášek. Vzhledem k nepříznivé epidemiologické situaci a množství podaných platných přihlášek, bylo rozhodnuto o prominutí přijímací zkoušky. Ke studiu do prvního ročníku bylo zapsáno 33 studentů. Po ukončení zimního semestru postoupilo do letního semestru 22 studentů.



Vzhledem k nízkému počtu studentů ve studijním programu, lze považovat úspěšnost studentů v meziročním srovnání za stabilní. Počty neúspěšných studentů (22 % a 33%) představují v absolutních číslech rozdíl v řádu jednotek.



Pozn.: Grafy uvádí % hodnotitelů, které je odvozeno od počtu respondentů zapsaných do předmětu. Hodnotit předmět mohou pouze studenti, kteří jej úspěšně absolvovali.

Po ukončení zimního semestru probíhalo hodnocení kvality výuky studenty CESA. Všichni studenti byli opakovaně vyzváni VUT zprávou k hodnocení ukončených předmětů v IS VUT. Hodnocení předmětů bylo dobrovolné a zcela anonymní. Hodnotit předmět mohl každý student, který jej úspěšně absolvoval.

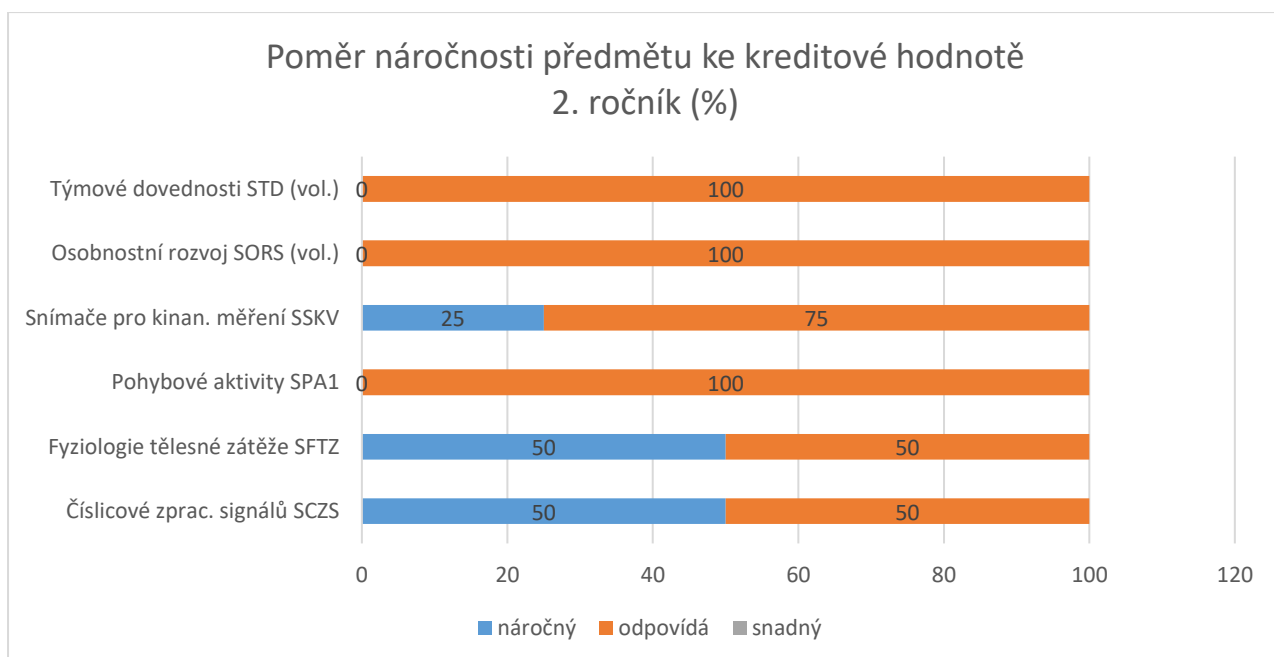
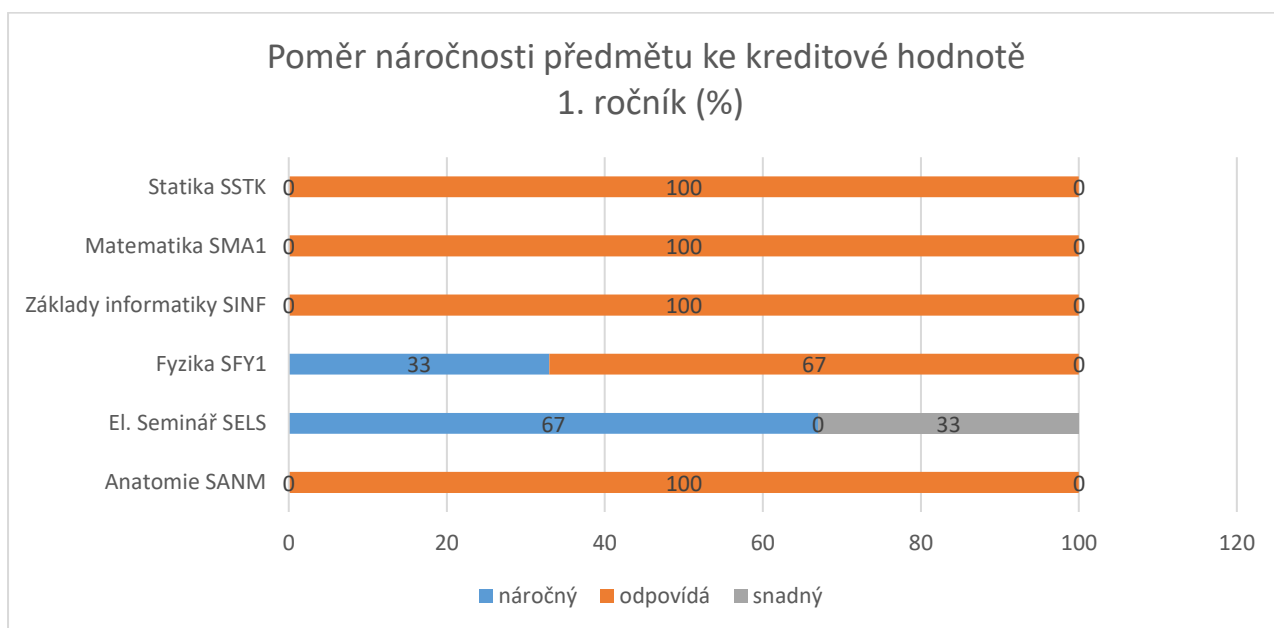
Studenti odpovídali na celkem 22 otázek zaměřených na hodnocení předmětu a vyučujícího. Dotazník byl složen z otázek testových i otevřených. Oproti předchozímu roku byly přidány 3 otázky na distanční formu výuky.

Studenti prvního ročníku absolvovali v zimním semestru celkem 6 povinných předmětů. Pět z nich je vyučováno na Fakultě elektrotechniky a komunikačních technologií. Studenti 2. ročníku měli podle studijního plánu absolvovat 8 povinných předmětů. Vzhledem k vývoji epidemiologické situace byla výuka ve čtyř předmětech prodloužena do 31.8.2021. Studenti 2. ročníku v zimním semestru plně absolvovali pouze 4

povinné předměty, z nichž 2 byly vyučovány na Fakultě elektrotechniky a komunikačních technologií. Dále si mohli studenti 2. ročníku zapsat jeden ze dvou povinně volitelných předmětů a 3 volitelné předměty. Výuka povinně volitelných předmětů AJ a volitelný předmět Podnikatelské minimum je studentům nabízena formou mezifakultní výuky. K hodnocení těchto předmětů dochází na Fakultě elektrotechniky a komunikačních technologií a nejsou součástí hodnotící zprávy CESA.

Předměty hodnotilo v prvním ročníku 8 % – 15 % respondentů (tj. studentů zapsaných do předmětu). V druhém ročníku dosahovalo hodnocení předmětů 19 % – 75 %.

Z hodnocení předmětů studentů 1. a 2. ročníku, lze pro hodnocení studijního programu v základních parametrech vybrat hodnocení poměru náročnosti předmětu ke kreditové hodnotě. V grafech níže je uvedeno hodnocení studentů v jednotlivých předmětech.



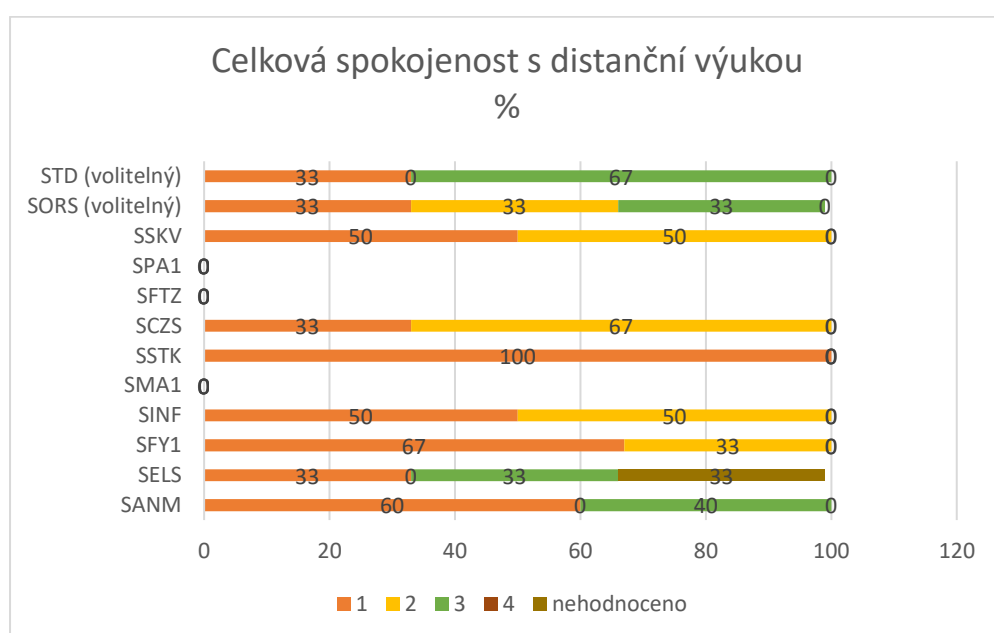
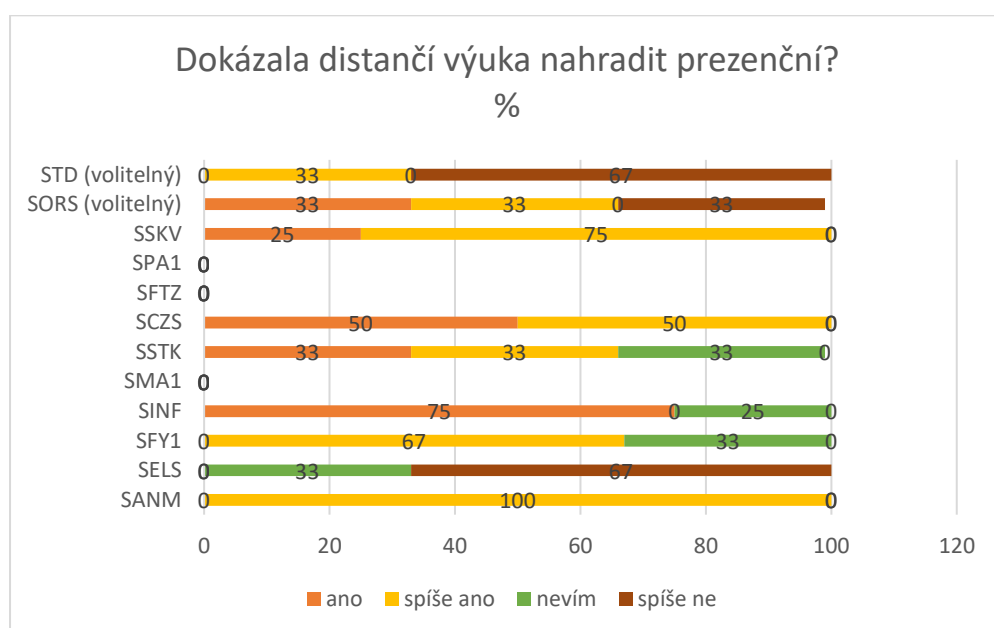
Hodnocení studentů v poměru náročnosti předmětu ke kreditové hodnotě, vyznívá většinou jako odpovídající. Výjimkou je v prvním ročníku předmět Elektrotechnický seminář vyučovaný Fakultou elektrotechniky a

komunikačních technologií. Výuka toho předmětu je vázána na Vyhlášku č. 50/1978 Sb. Českého úřadu bezpečnosti a práce a Českého báňského úřadu a bez jejího absolvování není možná účast na laboratorní výuce. Výuka tak může být vnímána jako náročnější, především pak absolventy středních škol s humanitním zaměřením, naopak absolventi technických škol předmět vnímají jako snadný.

V druhém ročníku jsou pak předměty hodnoceny většinou jako odpovídající kreditové hodnotě. Pouze předměty Fyziologie tělesné zátěže a Číslíkové zpracování signálů jsou hodnoceny z 50 % jako náročné.

Dotazníkovým šetřením bylo také zjišťován názor studentů na objektivnost hodnocení. Z předmětů 1. a 2. ročníku byly ve 100% jako zcela objektivní hodnoceny 4 předměty a jako zcela nebo celkem objektivní 5 předmětů. Pouze předmět Matematika 1 byl v 25% hodnocen jako málo objektivní a Elektrotechnický seminář byl v 50% hodnocen jako zcela objektivní a v 50% jako neobjektivní.

Důležitou zpětnou vazbu vzhledem k epidemiologické situaci poskytly otázky na spokojenost studentů s distanční výukou. Hodnocení se liší v závislosti na zaměření předmětu. Některé předměty nebyly hodnoceny.



Nejdůležitější parametry hodnocení jednotlivých předmětů, včetně slovního hodnocení:

1. ročník

SANM (Anatomie a morfologie) – Studenti hodnotili jako dostačující poskytnuté materiály k absolvování předmětu. Vyučující byl hodnocen kladně po stránce odborné i osobnostní. E-learning nebyl k dispozici.

Slovní hodnocení:

„Vyučující se k nám choval férově.“

„hodiny nebyly nudné, přípravné testy na zkoušku/zápočet byly zábavnou formou pomocí testu kahoot.“

„v distanční formě vyuky to bylo v pohodě, akorát bylo by lepší tento předmět vyučovat prezečně, člověk by si daleko líp představil nějaké věci (např. ukázky na kostlivci atd.)“

„velice spokojená“

„cíle předmětu splnili moje očekávání“

„distanční vyuka proběhla bez komplikací, ale pro tento předmět je vhodnější prezenční vyuka“

SELS (Elektrotechnický seminář) – e-learningový kurz je v tomto předmětu k dispozici a studenti jej hodnotili průměrně a lehce nadprůměrně. Odborná a pedagogická způsobilost vyučujícího byla hodnocena 100 %. Poskytnuté materiály byly hodnoceny jako plně dostačující. Navzdory kritickému hodnocení náročnosti předmětu, studenti ve 100 % uvedli, že jim nechyběly žádné vstupní informace. Slovní hodnocení se omezuje na „spokojená“ a „velice spokojená“.

SFY1 (Fyzika) – Studenti velice kladně hodnotí přínos e-learningového kurzu. Odborná a pedagogická způsobilost a osobnostní kvality vyučujícího jsou hodnoceny 100 %. Požadavky vyučujícího jsou posuzovány jako celkem náročné a hodnocení jako zcela, nebo celkem objektivní. Slovní hodnocení se omezuje na „velice spokojená“.

SINF (Základy informatiky) – Kladně je hodnocen e-learningový kurz. V předmětu působilo více vyučujících. Jejich odborná a pedagogická způsobilost je hodnocena známkou 1 až 3. Požadavky ze strany vyučujících jsou hodnoceny jako přiměřené a hodnocení zcela nebo celkem objektivní. Studentům nechyběly žádné důležité vstupní informace. Slovní hodnocení se omezuje na „velice spokojená“.

SMA1 (Matematika 1) – E-learningový kurz je hodnocen v celé škále hodnocení. Odborná způsobilost vyučujícího je hodnocena známkou 1 až 2. Osobnostní kvality jsou pak hodnoceny v celé škále hodnocení. Požadavky vyučujícího jsou pak hodnoceny většinou jako přiměřené. Méně pak také jaké málo, nebo celkem náročné. Studenti, kteří využili konzultaci ji hodnotí jako užitečnou. Studentům nechyběly žádné vstupní informace. Slovní hodnocení se omezuje na „velice spokojená“ a „pouze nahraná videa“.

SSTK (Statika) – Odborná a pedagogická způsobilost vyučující a osobností kvality jsou hodnoceny 100 %. E-learning je také hodnocen výlučně známkou 1. Studentům nechyběli žádné vstupní znalosti a slovní hodnocení se omezuje na „velice spokojená“.

2. ročník

SCZS (Číslicové zpracování signálů) –E-learningový kurz je hodnocen jako průměrný. Ve výuce působilo několik vyučujících. Ti jsou hodnoceni odborné stránce většinou známkou 1 – 2. Hodnocení vyučujících je pak považováno za celkem, nebo zcela objektivní. Studenti, kteří využili konzultaci, ji hodnotí jako přínosnou. Někteřím studentům chyběly vstupní znalosti: „práce s Matlabem“, „Znalost matlabu a celkově základy číslicového zpracování.“

Slovní hodnocení:

„Distanční forma testů během semestru nebyla vychytaná. Buďto na ně bylo strašně málo času nebo náročnost byla na jiném levelu, než učivo na cvikách. Tohle se moc nepovedlo..“

„Docel složitě výklady na přednáškách, na cvikách jsem pochopil hned téměř vše, ale v testech a u zkoušky byl kladen důraz na odbornou teorii z přednášek.“

„Tohle byl dost hnusný předmět! Nebýt skript od kolegy Vitouše, tak jsem v pasti! Studijní materiály poskytnuté vyučujícími jsou Ok, ale není to podáváno příliš lidským jazykem. Celkově je látka probrána hodně rychle a není tak prostor ji řádně procvičit.“

„U některých slovenských odborných výrazů mi trvalo delší dobu, než jsem pochopil, co tím bylo myšleno v češtině“ (hodnocení Ing. Nemček)

„Ze všech vyučujících tohoto předmětu nejméně příjemné vystupování“ (hodnocení Ing. Vítek)

SFTZ (Fyziologie tělesné zátěže) – MUDr. Tomášková byla hodnocena po odborné, pedagogické i osobnostní stránce pozitivně (známky 1 – 2). Požadavky na studenty jako přiměřené a hodnocení zcela nebo celkem objektivní. Mgr. Chlíbařová byla velmi dobře hodnocena po odborné stránce. Po stránce pedagogické a osobnostní byla hodnocena průměrně a podprůměrně. Požadavky na studenty pak byly hodnoceny jako celkem a přehnaně náročné v 50 %. Studentům nechyběly žádné vstupní informace.

Slovní hodnocení:

„Moc milá paní, se kterou se dalo na dané téma příjemně diskutovat. Ovšem v prezenční formě. Distančně to prostě není ono.“ (hodnocení MUDr. Tomášková)

„Poměrně arogantní vystupování, přehnané nároky na studenty, zdůrazňování "nadřazenosti" nad studenty.“ (hodnocení Mgr. Chlíbařová)

„Zajímavé a naučné“

„Přehnané nároky na studenty ze strany doktorky Chlíbařové, např. nám poslala 250stránkové manuály k laboratorním strojům a očekávala, že důkladným prostudováním během víkendu hned v pondělí po příchodu do laboratoře budeme všechny stroje umět dokonale ovládat“

„Praktické měření bylo fajn, ale tím, kolik nás bylo v laboratoři, tak to bylo strašně chaotické. Ovšem ty protokoly... Terminologie se rozcházela i v rámci daného protokolu, část protokolu byla česky, část anglicky a část kombinace obojího. Práce s protokoly byla opravdu zážitkem.“

„Kvalita laboratorních cvičení byla super, bohužel z větší části proběhly distančně. Na přednáška byly probírané oblasti prezentovány velmi povrchně, zrovna tento předmět bych bral o dost více do hloubky.“

„Dost možná to bylo dáno distanční formou, ale přišlo mi, že přednášky nekorespondovaly s laboratořemi. Všechna čest dr. Tomáškové, která přednáška vsutku zajímavě, ale přišlo mi to, jako by běžely dva různé předměty (jeden v laboratoři a druhý na přednáškách - oba stejně zajímavé). V reakcích na vypracované protokoly nám bylo neustále vytýkáno, že jsme to vůbec nepochopili, že absolutně nerozumíme metodice měření a použitým testovým protokolům a vůbec si nedáváme souvislosti dohromady. Proč tedy nebylo na přednášce, předcházející danému laboratornímu cvičení, vše potřebné vysvětlené, abychom nebyli za takové analfabety?“

„Výborný předmět, ale bylo by příjemnější lepší vysvětlování a pomoc při prvním používání laboratorních strojů (Pomáhal laboratorní technik, ale doktorka Chlíbařová měla málo trpělivosti)“

SPA1 (Pohybové aktivity 1) – ve výuce působilo více vyučujících. Vyučující byli po odborné a pedagogické stránce hodnoceni známkou 1 – 2. Studentům nechyběly žádné vstupní informace. Studenti dále uváděli, že část výuky neproběhla. Omezení praktické výuky bylo důsledkem epidemiologických opatření a vyučující se snažili výuku v rámci možností nahradit.

Slovní hodnocení:

„Pro jisté, pohybově "nadané", jedince byl tento předmět jistou komplikací, ale aspoň byla sranda.“

SSKV (Snímače pro kinantropologická měření) – Vyučující předmětu je hodnocen nadprůměrně ve všech parametrech. Požadavky na studenty jsou hodnoceny jako přiměřené, nebo celkem náročné. Hodnocení pak studenti považují za zcela objektivní. Studentům nechyběly žádné vstupní informace.

Slovní hodnocení:

„Jeden z nejlepších předmětů v tomto semestru. Hlavně díky praktické výuce v laboratoři při práci s Arduinem.“
„Nejlépe zvládnutá náhrada prezenční výuky!“

SORS (Osobnostní rozvoj a sebepoznání) a STD (Týmové dovednosti) – volitelné předměty – oba předměty jsou vyučovány doc. Blahutkovou. Ta je hodnocena ve všech parametrech nadprůměrně. Hodnocení je považováno za zcela objektivní a předměty jako přiměřeně náročné. Studentům nechyběly žádné vstupní informace.

Slovní hodnocení:

„Velmi přínosný, zajímavý předmět, osobní příjemný přístup docentky Blahutkové“ (SORS)
„Byl to velice přínosný a zajímavý předmět.“ (SORS)
„Distanční výuka pokryla probíranou teorii, ale nebyla příliš umožněna diskuze mezi studenty, což by proběhlo, kdyby byla výuka prezenční.“ (SORS)

Studenti většinou předměty hodnotí jako přiměřeně náročné a zajímavé. Vyučující jsou dobře hodnoceni pro svou odbornou i pedagogickou způsobilost.

Kritické hodnocení předmětu Číslíkové zpracování signálů lze přičíst vysoké odbornosti předmětu a tím jeho vyšší náročnosti. S vyučujícími budou konzultovány možnosti poskytnutí další podpory studentům, poskytnutí doplňujících studijních materiálů apod.

V předmětu Fyziologie tělesné zátěže byly vyučující požádány o zpracování připomínek studentů k výuce. Především pak sjednocení a návaznosti výuky na přednáškách a laboratorních cvičeních.

Výuku v zimním semestru významně poznamenala nutnost distanční formy studia. Navzdory snaze vyučujících a rozšíření možností distanční výuky, byla distanční výuka hodnocena rozporuplně. Studentům pak především chybí bližší kontakt s vyučujícím i kolegy.

Centrum sportovních aktivit bude nadále pracovat na zkvalitnění prezenční i distanční formy výuky. Garanti a vyučující ve studijních předmětech jsou seznámeni s hodnocením studentů. Vyučující budou vyzváni ke zpracování připomínek studentů k výuce.

Výsledné hodnocení studentů je projednáno Radou pro studijní program Sportovní technologie.

V Brně, dne 1.6.2021

Zpracovala: Ing. Eliška Žáková, studijní oddělení

RNDr. Hana Lepková
ředitelka CESA