A gold necklace with various medallions and a central plaque. The necklace features several circular medallions with intricate designs, including a lion, a griffin, and a coat of arms. The central plaque is rectangular and contains the text "VYSOKÉ UČENÍ TECHNICKÉ V BRNĚ" and "Insignie" in a stylized font. The necklace is set against a dark blue background.

VYSOKÉ
UČENÍ
TECHNICKÉ
V BRNĚ

Insignie

Insignie

Vysokého učení technického v Brně

Řetěz rektora - detail



Původní medaile z rektorského řetězu



Insignie (z lat. insigne - znak, odznak, ozdoba) byly odedávna znakem důstojnosti a moci, propůjčené vysokému učení. Patří k nim **především žezla a řetězy**, které spolu s taláry slouží k označení akademických hodnostářů. Insignie se používají při promócích, inauguračních rektorů, udělování čestných doktorátů a dalších vysokoškolských solemnitách, i k představování vysoké školy na veřejnosti. Rozhodnutím císaře Františka Josefa I. ze dne 10. září 1903 bylo ministru kultu a vyučování uděleno zmocnění povolit jednotlivým vysokým školám technickým, aby i jejich rektorů - podobně jako rektorů univerzit - mohli při akademických slavnostech nosit zvláštní čestné řetězy. Profesorský sbor brněnské české techniky na své schůzi dne 22. února 1906 sice uznal, že tato výsada přísluší rovněž rektorům vysokých škol technických, ale zatím se o ni nehodlal ucházet.

Používání rektorského řetězu při slavnostních příležitostech bylo české technice v Brně povoleno po více než desetiletém fungování školy. Při dokončení novostavby České vysoké školy technické Františka Josefa v Brně obdržela škola na základě Nejvyššího zmocnění a výnosem ministerstva kultu a vyučování ze dne 24. dubna 1911 právo, aby rektor nosil při akademických slavnostech zlatý čestný řetěz, zdobený obrazem Jeho Veličenstva. Současně ministerstvo povolilo na pořízení rektorského řetězu obnos 2000 K s výhradou, že si škola zajistí stejnou částku ze soukromých prostředků. Řetěz pak mohl být pořízen díky obětavosti Spolku českých inženýrů a architektů v Markrabství moravském. Již 14. dubna 1911 zaslal spolek rektorátu přípis, ve kterém mu oznámil, že "jako projev neomezené úcty a vděku za vše, co vysoká škola tato a její učitelé pro spolek a jeho členský dorost vykonali, věnuje 2000 K na pořízení čestného řetězu". O vypracování návrhu řetězu byl spolkem požádán architekt Karel Hugo Kepka, profesor pozemního stavitelství na české technice v Brně, který přijal tento úkol jako čestný a vypracoval potřebné návrhy.

Rektorský řetěz sestává z řetězu důstojnosti, tzv. katěny a medaile, která je na katěně zavěšena. Námětově vychází ze symboliky vztahující se k brněnskému vysokému učení. Vlastní řetěz je tvořen čtrnácti články, přičemž dekorativní články se střídají s okrouhlými články bílé a modře smaltovanými a s figurálními aplikami, které zobrazují obory brněnské techniky. Větší přechodný článek nese na stříbře modročerveně smaltovaný moravský znak s orlicí, na rubu rámu jsou kolem vyryty signatury: Inv. Prof. Arch. K. H. Kepka - Fec. V. Němec Praha. Na reversu je dále letopočet 1899/1911.

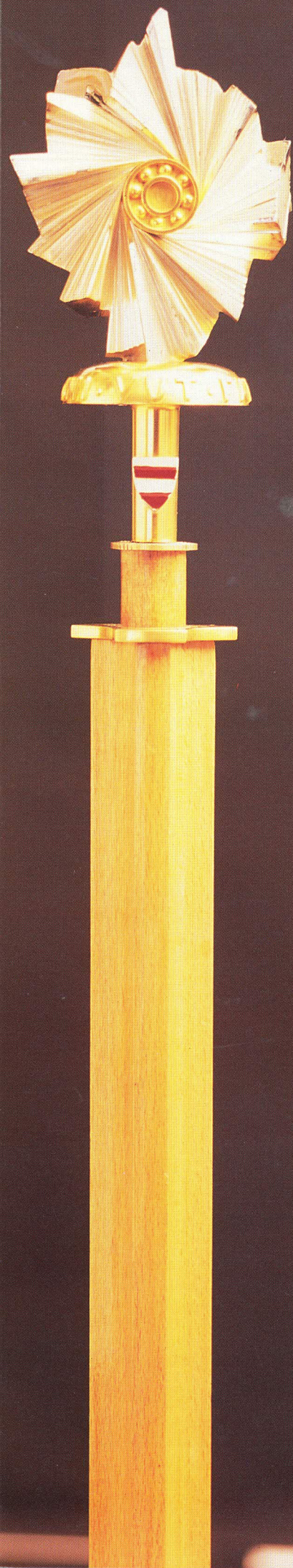
Na tomto článku je zavěšena medaile. V době pořízení řetězu to byla medaile se sedící postavou císaře ve slavnostním rouchu, v pravé ruce žezlo, v levé ruce jablko, po pravé straně větvička vavřínu, po levé straně větvička lípy, v opisu FRANTIŠEK JOSEF PRVNÍ ZALOŽIL ČESKÉ VYSOKÉ UČENÍ TECHNICKÉ. Vyobrazením císaře i textem na katénní medaili bylo zdůrazněno zakladatelské právo panovníka.

Na medaili se architekt Kepka záměrně odchýlil od zobrazení císaře obvyklého pro mince (poprsí z profilu). Dospěl totiž k závěru, že pro medaili, která tvoří střed řetězu, je obraz panovníka en face jediným správným řešením. Medaile byla zhotovena podle pomocného sádrového modelu od profesora Josefa Václava Myslbeka. Provedení značně vysokého reliéfu znemožnilo ražbu a způsobilo, že jednání s firmou Duval et Janvier v Paříži, bratry Schneiderovými ve Vídni ani císařskou mincovnou nebyla úspěšná. Proto bylo k provedení medaile použito přímého cizelování. Tuto obtížnou, avšak velice precizní práci, stejně jako celý řetěz, provedl s nevšední svědomitostí a dovedností přední český zlatnický závod Václava Němce v Praze.

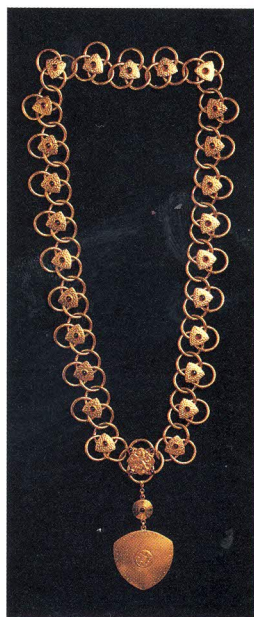
Fakulta architektury

Rektorské žezlo

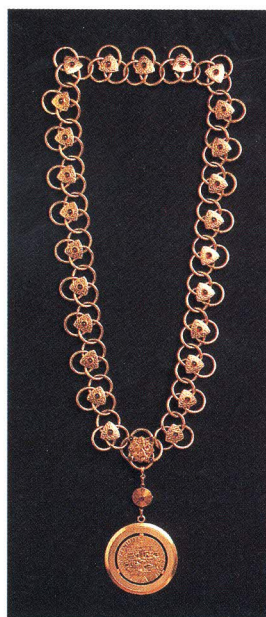




Fakulta strojního inženýrství



Fakulta strojního inženýrství



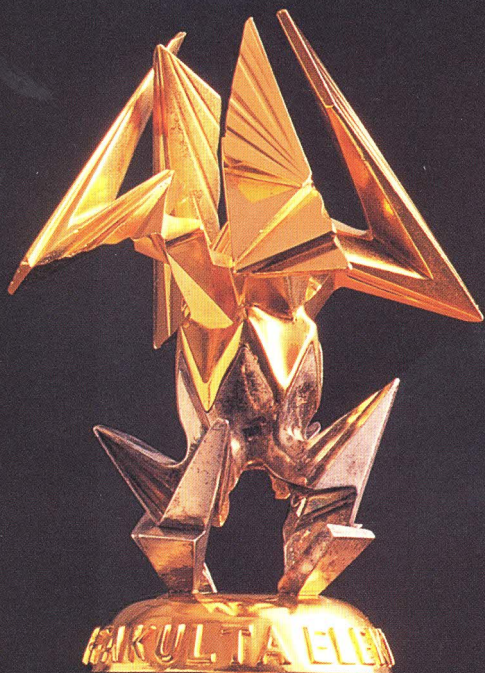
Fakulta architektury

Rektorský řetěz byl dokončen a předán škole v roce 1915. Z obavy před jeho zabavením byl uložen v rektorátní pokladně až do 25. dubna 1916, kdy jím byl poprvé ozdoben tehdejší rektor a autor návrhu řetězu profesor Karel Hugo Kepka na pohřbu seniora profesorského sboru Karla Zahradníka.

Původní portrétní medaile byla ve 20. letech nahrazena medailí, jejímž autorem je akademický sochař Václav Mach, žák profesorů Celdy Kloučka a Vojtěcha Suchardy na UMPRUM v Praze a Josefa Václava Myslbeka na pražské akademii. V letech 1920-1939 působil Václav Mach na odboru architektury brněnské české techniky jako honorovaný docent pro obor modelování v hlině.

V poli medaile je stojící dvouocasý lev en face, v dolní části pole nápis 28X1918, na pravou i levou stranu vyběhají lípové ratolesti, v opisu ČESKÉ VYSOKÉ UČENÍ TECHNICKÉ V BRNĚ, medaile signována autorem. Na reverzu medaile je vyryt nápis NA PAMĚŤ ZALOŽENÍ VYSOKÉHO UČENÍ TECHNICKÉHO V BRNĚ VĚNOVAL SPOLEK INŽENÝRŮV A ARCHITEKTŮ V MARKRABSTVÍ MORAVSKÉM.

Rektorský řetěz vyniká kvalitou návrhu, provedení i zpracovávaného materiálu, a proto právem patří mezi nejvýznamnější práce svého druhu u nás. Insignie je uložena v koženém kufříku, který zhotovil v roce 1996 umělecký knihař Jindřich Svoboda.



Rektorské žezlo vzniklo na základě návrhu akademického sochaře Miloše Axmana kolem roku 1968. Ve své výtvarné podobě je příznačné pro Axmanovu tvorbu těch let, kdy navazoval na inspirace svého učitele Vincence Makovského. Žezlo vyrobilo Ústředí uměleckých řemesel v Praze ze zlateného a sřibřeného obecného kovu a javorového dřeva.

Žezlo se skládá z vlastní insignie – hlavice a držadla. Hlavice žezla symbolizuje uvolnění energie v podobě paprscitých svazků, tryskajících z nitra kulovitého objektu. Hlavici zdobí státní znak, znak města Brna a trojúhelníkové útvary se znaky jednotlivých fakult.

Prorektorské řetězy

jsou tvořeny z 25 článků čtyř navzájem proplečených kružnic, středním článkem z pěti kružnic a závěsem v podobě medaile se symboly VUT. Řetězy byly vyrobeny kolem roku 1959 v tehdejším výrobním družstvu Severoznak Železný Brod, a to ze zlateného obecného kovu.

Umělecky nejcennější je závěsná medaile od profesora Vincence Makovského, která je řazena k nejlepším dokladům nejen moravské medailérské tvorby. Medaile byla realizována k 50. výročí založení školy v letech 1947–1949, ražbu provedla státní mincovna v Kremnici.

Fakulta elektrotechniky a informatiky

Fakulta elektrotechniky a informatiky

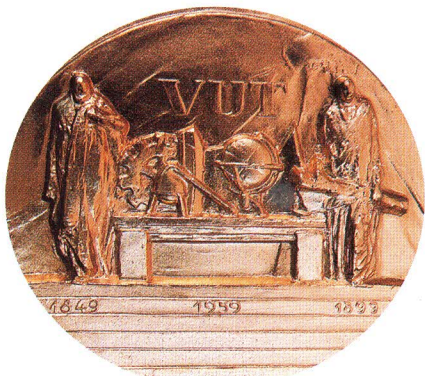


Fakulta stavební



Jednostranná oválná medaile, spíše plastika drobného reliéfu, je zároveň nejznámější a dosud udělovanou **pamětní medailí VUT v Brně**. Na pódiu, k němuž vede šestistupňové schodiště, stojí dvě postavy - alegorie vědců - po stranách pracovního stolu se symboly technických věd. V pozadí nad stolem byla původně velká písmena BTB, tj. Benešova technika Brno, na pátém stupni schodiště jubilejní data 1849-1949-1899. Po změně názvu školy na Vysoké učení technické v Brně v roce 1956 byla medaile upravena: označení BTB nahrazeno písmeny VUT, na pátém stupni schodiště data 1849-1959-1899.

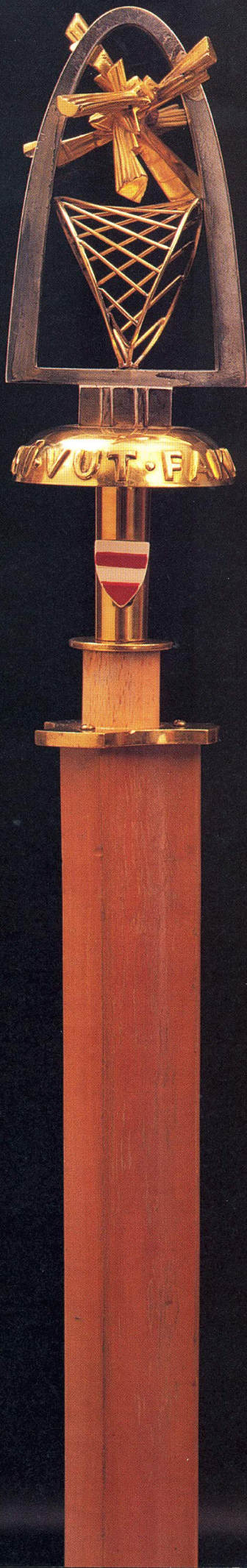
Pamětní medaile VUT



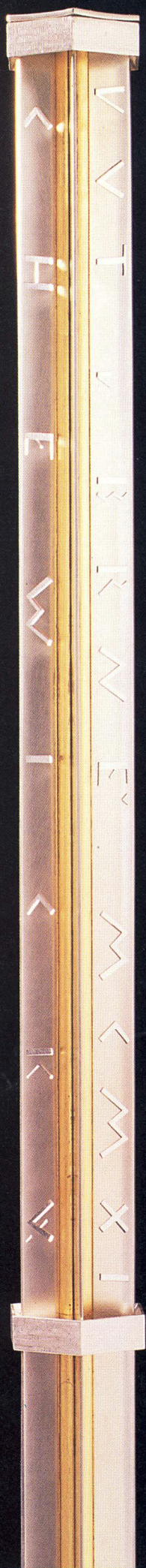
Žezla Fakulty stavební, strojní (dnes FSI), elektrotechnické (dnes FEI) a technologické vznikla podle návrhu akademického sochaře Miloše Axmana ve 2. polovině 60. let. Podle návrhu téhož autora bylo v letech 1978-1979 zhotoveno žezlo Fakulty architektury. Všechna žezla jsou vyrobena ze stejných materiálů a v obdobné výtvarné i tematické koncepci jako žezlo rektorské. Při zachování kvality uměleckořemeslné práce překvapuje absence jemného cizlování, které bylo obvykle nezbytné pro práce tohoto charakteru.

Pokud jde o **řetězy prorektora a děkanů**, můžeme pro období přelomu 40. a 50. let doložit jejich používání při slavnostních událostech v životě školy. Jednalo se o jednoduché řetězy (bez jakéhokoliv rozlišení pro jednotlivé odbory), zhotovené pravděpodobně v rámci příprav na oslavy 50. výročí založení školy, které se měly uskutečnit v závěru roku 1949. Na řetězy akademických hodnostářů byly opatřeny 3 velké a 10 malých medailí. Pozlacené medaile vyrobila koncem roku 1947 kremnická mincovna podle návrhů Karla Otáhala a Jana Tomáše Fischera.

Na větší jednostranné medaili Karla Otáhala je Benešova hlava zprava, dole uzavřená větvičkou vavřínu, v opisu **PRESIDENT BUDOVATEL**, medaile signována autorem. Na menší jednostranné medaili, jejímž autorem je J. T. Fischer, je poprsí E. Beneše zleva, v opisu **PRESIDENT BUDOVATEL DR. EDVARD BENEŠ**, medaile signována autorem.



Fakulta stavební



Fakulta chemická

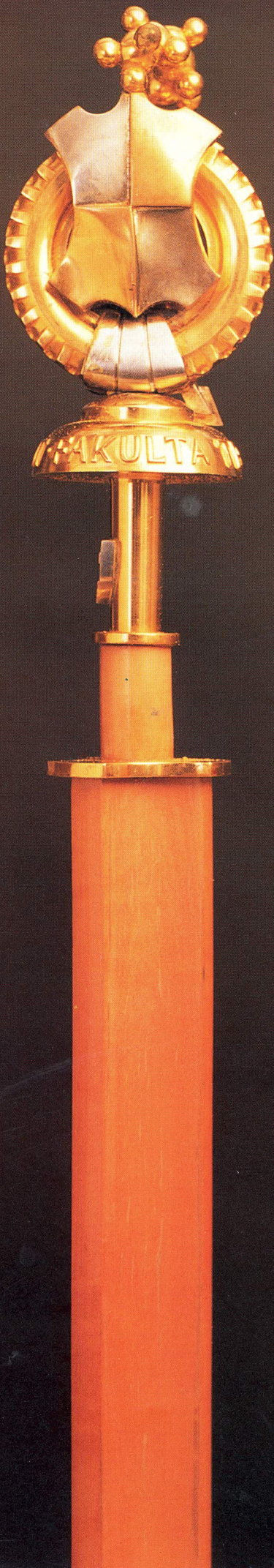


Fakulta chemická

Na schůzi profesorského sboru dne 22. ledna 1948 zazněl návrh tehdejšího rektora školy profesora Václava Kubelky na zhotovení většího počtu malých řetězů, aby bylo možno při slavnostních promociích čestnému doktoru řetěz ponechat. Používání řetězů při slavnostních příležitostech dokládají např. fotografie z promoce profesora Antonína Smrčka čestným doktorem technických věd, která se konala dne 31. ledna 1948, či ze slavnostního vyřazení absolventů zeměměřičského inženýrství dne 15. června 1950.

Stávající řetězy děkanů a proděkanů (s výjimkou Fakulty technologické a nových fakult) byly zhotoveny ve výrobním družstvu Severoznak Železný Brod podle nezjištěného návrhu pravděpodobně v roce 1959.

Děkanské řetězy jsou tvořeny z 25 článků tří navzájem provlečených kružnic, středním článkem ze čtyř kružnic, na něm visí závěs ve tvaru trojúhelníkového štítu (původní) či kruhová medaile (náhrada po roce 1990). Proděkanské řetězy jsou tvořeny rovněž z 25 článků, tentokrát však ze dvou provlečených kružnic, provlečení je kryto mandorlovitým štítkem s granátkem.



Fakulta technologická



Fakulta technologická

Řetězy děkana a proděkanů Fakulty technologické byly vyrobeny v podniku Bižuterie Jablonec nad Nisou v dílně Miloše Kubíka v roce 1969. Děkanský řetěz se liší od proděkanských jednak velikostí a provedením článků řetězu, jednak barvou použitých “kamenů” (u řetězu děkana je to barva červená, u proděkanských zelená).

Netradičním pojetím zaujmou insignie nových fakult VUT v Brně. Idea návrhu insignií Fakulty podnikatelské vychází z hesla “Čas jsou peníze”. Součástí řetězů děkana a proděkanů fakulty je pohybující se mechanismus - je tak symbolicky vyjádřena dynamika ekonomiky a podnikání.



Na medailích všech řetězů je umístěn nápis PROSPERITAS HUMANITAS a PROSPERITY AND HUMANITY. Žezlo ve tvaru otevřené zeměkoule symbolizuje bohatství Země. Autorem výtvarných návrhů insignií je Jan Hásek, absolvent Vysoké školy uměleckoprůmyslové v Praze. Realizovány byly rovněž Janem Háskem (ve spolupráci s několika firmami) v letech 1993-1994.

Insignie Fakulty výtvarných umění navrhla Lucie Nepasická, na realizaci se kromě Kovotepecké dílny Vysoké školy umělecko-průmyslové v Praze spolupodílely další firmy. Žezlo vychází z vertikály a horizontály jakožto křížení rozumového a intuitivního principu. Gesto rukou při držení je vstřícné, vrcholem zlacené vertikály je křišťál - nejmocnější a nejčistší ze všech kamenů.

Kromě křišťálu je insignie zhotovena ze zlacené mosazi, stříbra a jasanového dřeva. Funkci řetězů přejímají spony ve tvaru kruhu, princip spony vychází z Velké Moravy. Kruhové brože jsou kompozičně doplněny středním pruhem talárů.

Insignie Fakulty chemické od autorky Radomíry Lankové vycházejí ze základní strukturní jednotky organických sloučenin - benzenového jádra. Veřejnosti byly poprvé představeny na inauguraci fakulty v září 1996.

Insignie Fakulty managementu a ekonomiky byly navrženy akad. soch. Michalem Vitanovským a dokončeny v polovině roku 1999. Kulový tvar hlavice žezla má dvojí význam. Koule jako dokonalý geometrický tvar symbolizuje úspěch, náznak sítě poledníků a rovnoběžek upomíná na globální platnost a dosah ekonomických aktivit. Společným motivem řadových i centrálního článku děkanského řetězu je svazek diagramových linií, na katéně je zavěšena oboustranná plaketa.

PhDr. Renata KREJČÍ

