

1

BAŽŮV MRAKODRAP

/ VLADIMÍR KARFÍK / 1930



„NEJVYŠŠÍ MRAKODRAP EVROPY“ OBCHODNÍ DŮM FIRMY BAŤA

NEDOKONČENÁ STAVBA, 1931

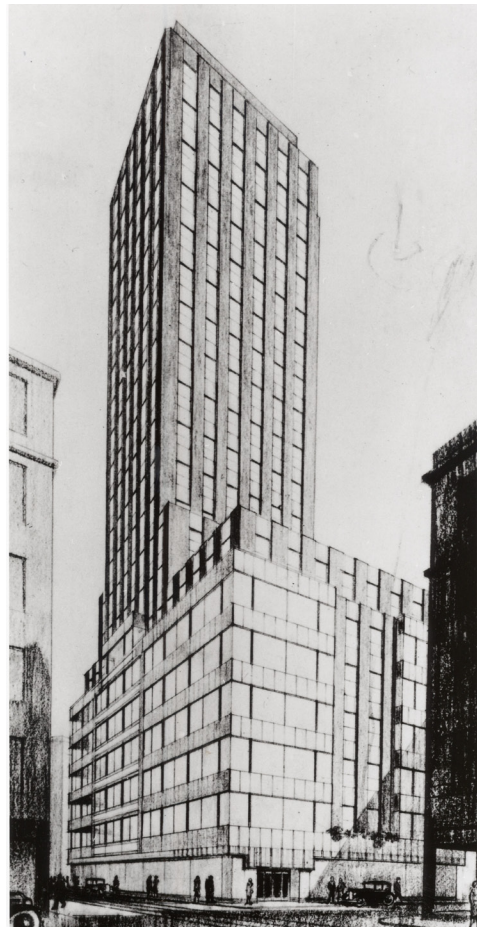
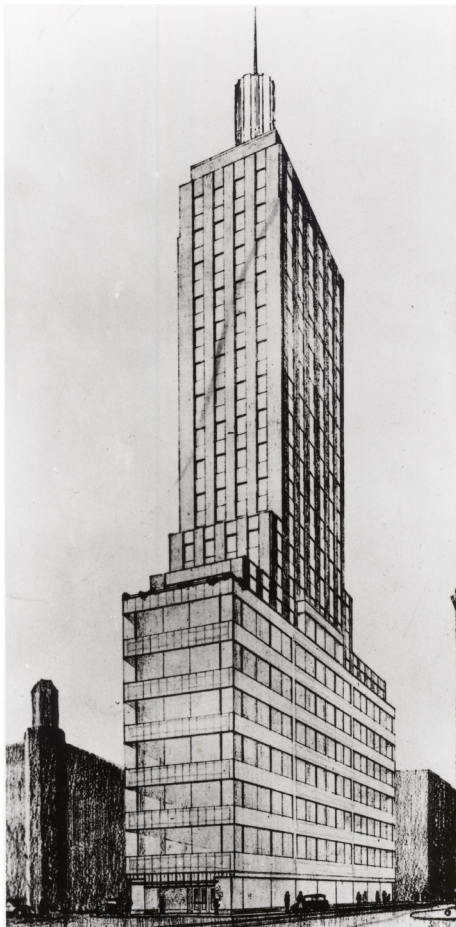
Nejvyšší budova Evropy v Brně? 28 pater v centru města? Dům převyšující svou výškou hranici 100 metrů? Nesmysl? Ne, nýbrž smělý projekt z počátku 30. let dvacátého století.

Architektonické soutěže na Baťův obchodní dům se zúčastnila celá řada významných architektů, mezi nimi byli například i Jindřich Kumpošt, Bohuslav Fuchs nebo Josef Gočár. Žádný z nich ale svými plány Baťu nenadchl, a tak se práce chopil mladý, talentovaný Vladimír Karfík, jenž se právě vrátil z USA, kde pracoval u jednoho z nejslavnějších architektů naší doby - Franka L. Wrighta.

Podle původního plánu měla mít budova 28 pater, čímž by citelně převyšovala veškeré okolní stavby a svou výškou by nastolila zcela novou městskou dimenzi, která by zařadila prvorepublikové Brno na výškovou mapu Evropy. Se stavbou mrakodrapu souhlasila i městská rada ještě v létě 1930. Nic tedy zdánlivě nestálo v cestě stavbě, která by se zapjala na žebříček nejvyšších evropských staveb zlatým písmem.

Jenže na světě není nikdy nic jednoduchého, a tak se i při stavbě mrakodrapu vyskytly potíže. A to potíže celkem zásadní. Stavebníci již dopředu věděli, že podloží mrakodrapu je velmi špatné pro stavbu tak vysoké budovy, a tak k základacím pracem povolali zkušeného německého odborníka, který prý stavěl i berlínské metro. Jak se ale později ukázalo, německý inženýr zásadně při těchto pracech pochybil. Statika celé budovy byla ohrožena. Nikdo nebyl schopen bezpečně určit, zda nosné piloty pod domem budou stabilní i při plánované zátěži 28 pater. I přes Karfíkovu nelibost byl tedy počet pater snížen, nejprve na 23, později ale jen na konečných 8. I tak vyrostla na přelomu 30. let v Brně stavba, o níž lze tvrdit, že se stala takřka symbolem života moderní metropole a jejího hospodářského rozkvětu.

V roce 1966 však podstoupila celkovou rekonstrukci, která nezodpovědně poničila původní ráz „baťovského obchoďáku“ s charakteristickým prostrídáním horizontálních pásů čirého a bílého skla a tím narušila celkovou křehkost obvodového fasádního pláště. Souhrnně můžeme poznamenat, že z původního projektu nám dnes zbylo pouhé torzo. Po revoluci se patrně historie domu stala inspirací pro řadu projektů na dostavbu původního mrakodrapu. Jako nejreálnější se zdál být projekt z roku 2008 architektky Evy Jiříčné, který počítal s dostavbou 11 pater. Bohužel, kvůli nesouhlasu Národního památkového



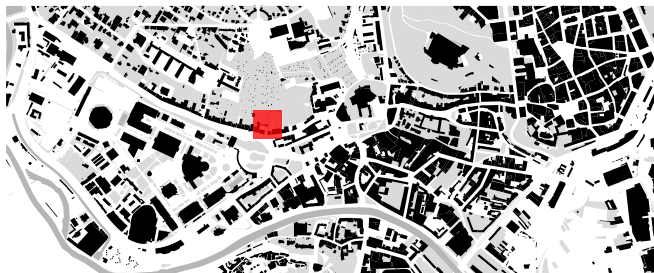
VLADIMÍR KARFÍK / BAŤŮV OBCHODNÍ DŮM A ADMINISTRATIVNÍ BUDOVA / BRNO MĚSTO / NÁVRH / 1929



4

BUDOVA CHEMIE

/ IVAN RULLER / 1969



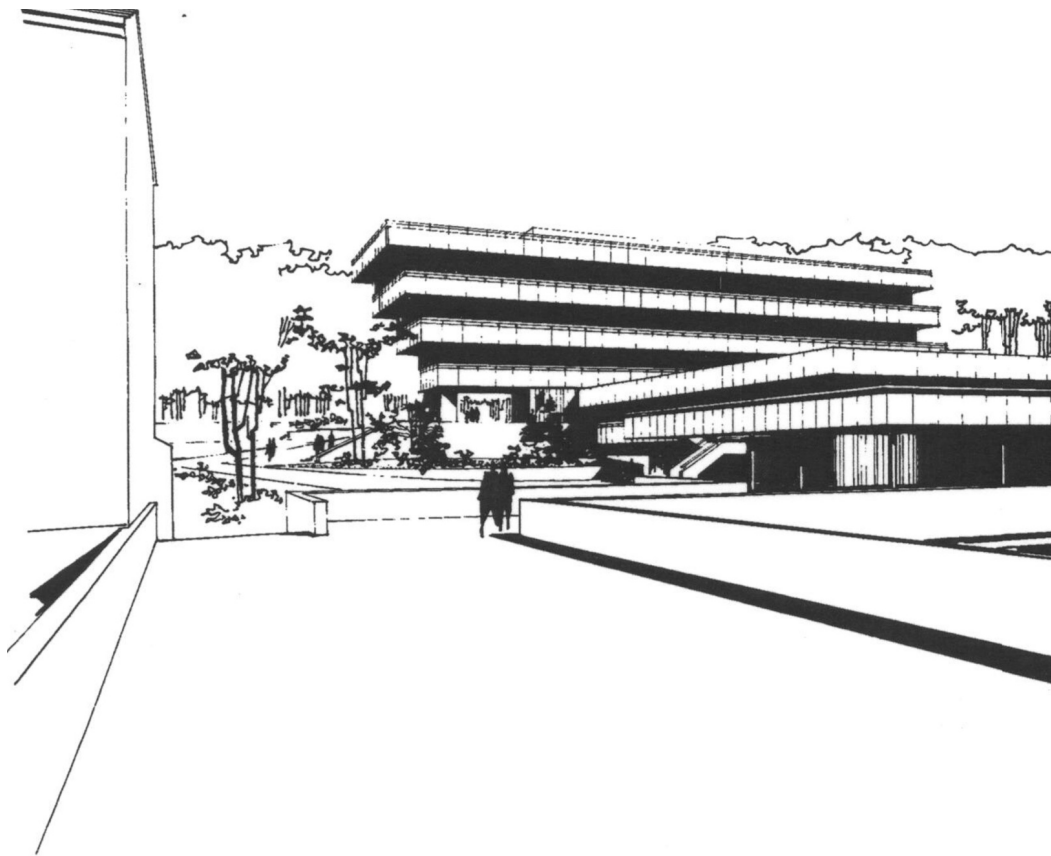
SOUTĚŽNÍ NÁVRH, 1. CENA, PROJEKT, 1969

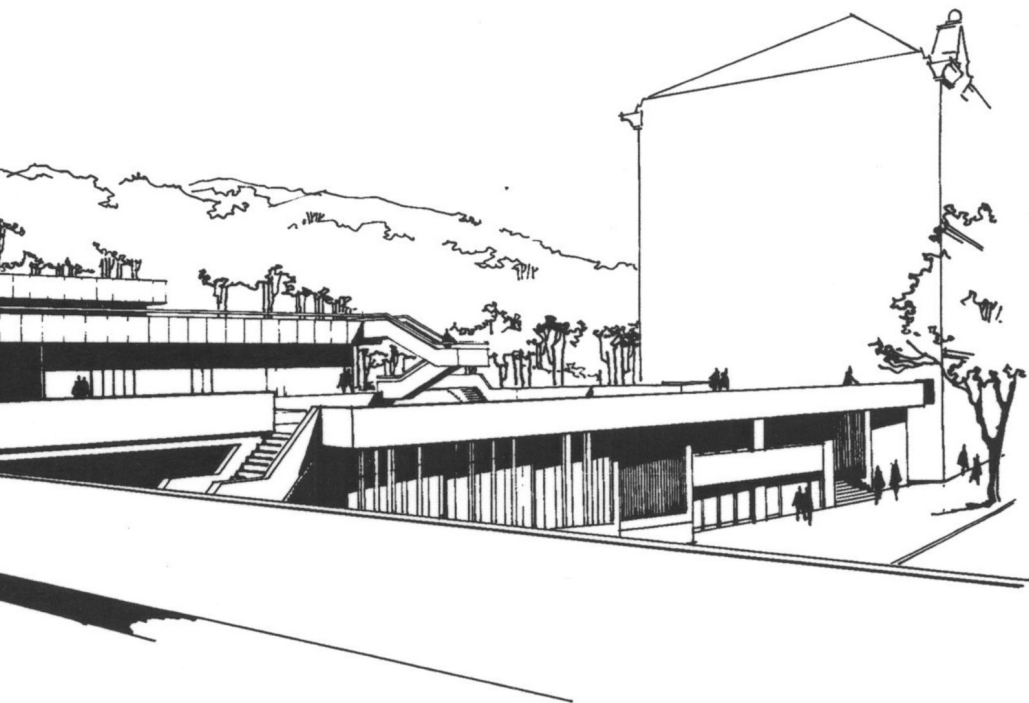
V soutěži na Budovu chemie, jejímž investorem a zadavatelem bylo ředitelství podniku Lachema, získal Ivan Ruller se svým návrhem 1. místo. V objektu měly kromě ředitelství sídlit ještě výstavní síně úspěchů české chemie a malé kongresové centrum. Svou polohou byla stavba velmi zajímavá, protože měla být umístěna naproti vstupu do areálu veletrhů, do svahu za ulicí Hlinky. Na pozemku se nachází rozsáhlé vinné sklepy, ty se měly podle plánu architekta Rullera stát součástí budovy a sloužit vinařským závodům jako prostory pro výrobu nejrůznějších dezertních vín. Prostřednictvím vinárny a restaurace by mohla vzniknout užší vazba mezi výstavištěm a Budovou chemie.

Objekt se sestával ze dvou objemů. Nižší a rozlehlejší měl sloužit výstavním účelům a vyšší, koncová část budovy, měla být využita ředitelstvím Lachemy. Při stavbě se počítalo s využitím ocelové konstrukce, která umožňovala rozevření budovy ředitelství směrem vzhůru, což by mělo za následek zastínění kancelářských prostor v nižších patrech. V nejnižší, dokonale zastíněné, etáži mělo být ředitelství, nad ním jednotlivé kanceláře a v podlaží nejvyšším měla být jedna velká velkoprostorová kancelář pro běžné zaměstnance. Můžeme zde tedy sledovat určitou hierarchii, jež by byla přesně opačná, než na jakou jsme zvyklí. Nahore „nejnižší“, dole „nejvyšší“. Spodní část Budovy chemie s výstavní síní, kongresovým centrem, vinárnou a restaurací měla být umístěna do příjemného parkového prostředí pozemku. Návštěvníci a zaměstnanci by si tak mohli dopřát chvíle oddechu v restauraci nebo jen tak venku mezi stromy.

Pro obklad vnějších ploch chtěl architekt sáhnout po tradičně stálejších materiálech, jako je sklo, ocel a kámen na styku budovy se zemí. Použití těchto materiálů bylo ve své podstatě už předem dáno volbou ocelové konstrukce, která jak známo „pracuje“ a ve spojení s klasickou omítkou by mohla nadělat plno škod.

Projekt byl zastaven pro nedostatek financí v konečné fázi projektových příprav. Dodnes je na plánovaném místě budovy Chemie stále volná zahradní plocha.



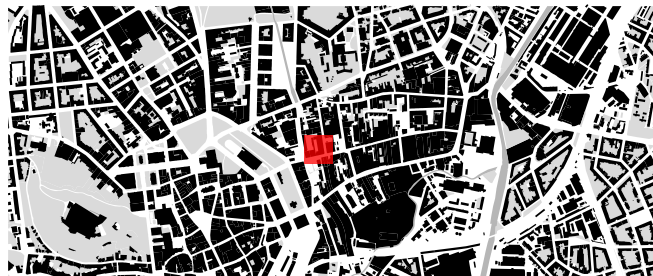


IVAN RULLER / BUDOVA CHEMIE / PERSPEKTIVA VSTUPU / NÁVRH / 1969



5 REGIONÁLNÍ CENTRUM

/ IVAN RULLER / 1971



„VIZE ROZVOJE MĚSTA“

ARCHITEKTONICKÁ STUDIE, 1971

Tento mnohoetapový projekt, vznikající v době hluboké totalitní nadvlády, měl proměnit jihovýchod brněnského centra, mezi ulicemi Křenová, Rooseveltova, Lidická, Lužánecká, v moderní předměstí velkoměsta. Vedle urbanistického řešení celého území přistoupili architekti i na požadavky významných podniků, Tisku, RaJ, Městské správy spojů a Městské správy kin, a sice na vytvoření úzce administrativních, logistických a kulturních budov.

Studie počítala s dalším rozvojem města, hlavně rozvojem automobilové dopravy, proto si na jednotlivých plánech můžeme povšimnout snah o přetváření dopravních tepen. Nejvýraznější ze všech je asi návrh na pokračování městského okruhu směrem za Lužánky. Pro realizaci tohoto návrhu by bylo ovšem nutné zbourat polovinu polyfunkčního bloku mezi ulicemi Koliště a Příkop, dnešní objekt IBC. Dále projekt počítal s vybudováním nové expresní komunikace pro ulehčení dopravní zátěže v centru. Vznikla by tak severojižní spojnice ve směru Svitavy-Břeclav, která by Brnu a jeho nešťastné dopravní situaci, hlavně v prostoru Příkopu, výrazně ulehčila.

V jižní části řešeného území byly plánovány zmíněné objekty velkých brněnských podniků. Tato část studie počítala s odsunem hlavního vlakového nádraží. Na místě bývalé trati měla být vybudována rychlodráha, jež by zajistila dopravu mezi centrem města a srdcem nové zástavby. Ulice Koliště v úseku lokality Grand měla být překlenuta obrovskou budovou obchodního domu. Ten později opravdu realizován byl, avšak o několik set metrů jižněji jako OD Prior. Budova Tisku, kam by byli soustředěni veškerí novináři z celé jižní Moravy, měla stát na hranici řešeného území při ulici Křenová. Opodál by bylo centrum spojů, čítající centrální poštu a logistické centrum. Nejvyšším objektem v komplexu měl být luxusní hotel. Dominantou okrsku by se pak stalo kruhové panoramatické multikino s dvěma sály pro 800 a 350 diváků. Parkování by bylo řešeno výhradně v podzemních prostorech jednotlivých objektů.

Studie, jež dává novou tvář takřka polovině Brna je určitě jedno z nejzajímavějších děl, které v moderní historii vznikly.