

VĚDECKÉ SPISY VYSOKÉHO UČENÍ TECHNICKÉHO V BRNĚ

Edice Habilitační a inaugurační spisy, sv. 172

ISSN 1213-418X

Ivan Koleček

VRSTVENÍ

VYSOKÉ UČENÍ TECHNICKÉ V BRNĚ

Fakulta architektury

Doc. ing. arch. Ivan Koleček, architekt VUT, SIA, FAS

VRSTVENÍ

STRATIFICATION

TEZE PŘEDNÁŠKY K PROFESORSKÉMU JMENOVACÍMU ŘÍZENÍ
V OBORU
ARCHITEKTURA



BRNO 2005

KLÍČOVÁ SLOVA
architektura, čas

KEYWORDS
architecture, time

© Ivan Koleček, 2005
ISBN 80-214-2994-1
ISSN 1213-418X

OBSAH

Představení autora	4
Zaměstnání	5
Odborná a pedagogická činnost.....	5
Ceny a odměny	5
Komise a poroty	5
Publikované práce	6
Významné realizace	6
Současné projekty a stavby	6
Soutěže	6
ÚVOD	7
POHLEDY	7
ČAS – ČTVRTÁ DIMENZE ARCHITEKTURY	8
ROLE ARCHITEKTA	8
PROJEKTY A REALIZACE.....	12
SIGNÁLNÍ SÍŤ	12
MOUDON, HORNÍ MĚSTO	14
VNITŘNÍ A VNĚJŠÍ.....	16
PALÁC – MĚSTO	19
VRSTVENÍ ŽIVOTNÍHO PROSTŘEDÍ.....	24
TYPOLOGIE POUŽITÍ.....	26
SPIRITUALITA PROSTORU A JEHO SVĚTLA	28
ZÁVĚR.....	32
Vnímání našeho světa.....	32
Předvídané a nevyhnutelné.....	32
Deltametropool.....	32
New York	33
Město - místo, stálé hodnoty a jeho role.....	34
Seznam použitých pramenů.....	35
ABSTRACT	36

Představení autora



Motto :

Nic se v architektuře neopakuje, to je její krása a stálá dynamičnost, ale zároveň se v ní nic neobjevuje. Vše již bylo někde definováno a je jen na objevení. Tato hra na objevení objeveného je jednou z podstaty architektury samotné. Architektonický projekt je myšlenkový proces, vedený na základě různých podmínek jak účelu, tak místa.

Vztahy mezi těmito podmínkami a rodícím se projektem nejsou jen objektivní, logické a pochopitelné. Existuje mezi nimi i určitá nepochopitelnost. Jinými slovy, projekt se nachází i v mezerách reálného a abstraktního světa, v mezerách paměti jak místa, tak člověka. V tom okamžiku můžeme hovořit o mimořádném. Architektonický projekt je něco mimořádného, kterým je magická rovnováha mezi rozumným a nepochopitelným.

Ivan Koleček narozen v Ostravě 9.3. 1943 ■ 1960 maturita na jedenáctileté střední škole v Ostravě ■ 1960 – 1966 studium architektury na Vysokém učení technickém v Brně ■ 1966 promován jako inženýr architekt (ing. arch.) ■ 1969 přesídlení do Švýcarska ■

Zaměstnání

1966 – 1968 Stavoprojekt Brno ■ 1968 – 1969 Investprojekt Brno ■ 1970 – 1971 architekt - kancelář Heidi a Peter Wenger, ■ 1971 – 1982 kancelář Musy a Vallotton, v Lausanne ■ Od 1982 založení vlastní architektonické kanceláře v Lausanne, realizace soutěžních projektů veřejných a obytných staveb, restaurace a renovace kulturních a správních budov, urbanistické studie, účast v soutěžích a soutěžních porotách ■

Odborná a pedagogická činnost

1976 zapsán do registru švýcarských architektů (REG A) ■ 1977 člen Société des architectes et ingénieurs Suisse (SIA) ■ 1984 – 1994 člen rady a soutěžní komise SIA – VD ■ od 1985 expert na FA EPFL, Lausanne ■ 1990 zakládající člen Nadace pro podporu Čs. Architektury ■ 1990 jmenován členem FAS, Federace švýcarských architektů ■ od 1990 externí učitel na FA VUT v Brně, vedení ateliérů, přednášky ■ 1992 habilitace na FA VUT v Brně, jmenován docentem ■ 1996 – 1997 prezident FAS, francouzského Švýcarska ■

Ceny a odměny

DVA (Distinction Vaudoise d'architecture) ■ 1988 odměna Kantonální knihovna Palais de Rumine ■ 1988 odměna přestavba vězení Bois – Mermet, Lausanne ■ 1995 ocenění Abbaye de Bonmont, Cheserex ■ 1995 citace Usine á gaz, Nyon ■ Obec architektů 1996 Cena českému architektovi působícímu v zahraničí ■ Vysoké učení technické v Brně 1999 Pamětní medaile za mimořádné zásluhy o nový model výuky na FA VUT ■ Obec architektů 2002 Čestné uznání, Rekonstrukce Umělecko – průmyslového muzea v Brně (spoluautoři V. Rudiš, Z. Vydrová) ■

Komise a poroty

Od 1988 účast v porotách architektonických soutěží ve Švýcarsku a České republice, ■ 1995 Grand Prix Obce architektů, předseda poroty ■ 1992 – 2002 Tour-de-Peilz, urbanistická komise ■ od 1992 Orbe, urbanistická komise ■

Publikační činnost

Od 1988 články v odborných časopisech ve Švýcarsku a v České republice ■ 1995 spoluautor knihy „Concours d'architecture et d'urbanisme en Suisse romande“ ■

Publikované práce

Od 1982 publikace realizací a soutěží v odborných časopisech a denících ve Švýcarsku a v České republice ■

Výstavy

2004 účast na výstavě Čeští architekti v zahraničí, Fragnerova galerie, Praha ■

Významné realizace

1986 Giez, obecní centrum, realizace vítězného soutěžního projektu ■ 1987 Lausanne, Bois – Mermet rekonstrukce vězení ■ Od 1985 Lausanne, Palais de Rumine, renovace a rekonstrukce paláce kantonálních muzeí, knihovny a kantonálního sněmu ■ 1990 Etoy, obecní centrum, realizace vítězného soutěžního projektu ■ 1992 Lonay, vězení La Tuilière, realizace vítězného soutěžního projektu (spoluautor Fonso Boschetti) ■ Lausanne, Palais de Montbenon, renovace prvního justičního paláce federálního soudu ■ od 1992 Moudon, Ville Haute, vítězný soutěžní projekt, renovace prostorů historického města ■ 1992 Lully, obecní centrum, realizace vítězného soutěžního projektu ■ 1995 Cheserex, Abbaye de Bonmont restaurace cisterciáckého kláštera z 11. století ■ 1995 Nyon, Usine à Gaz, renovace bývalé plynárny na kulturní centrum ■ 1997 Payerne, Place d'armes, vítězný soutěžní projekt, renovace a novostavby budov leteckých kasáren (spoluautor Fonso Boschetti) ■ 2000 Lausanne, Winterthur – Vie, realizace vítězného soutěžního návrhu obytného souboru ■ 2001 Brno, Umělecko – průmyslové muzeum, vítězný soutěžní projekt renovace (spoluautoři V. Rudiš, Z. Vydrová) ■ 2002 Praha, residence švýcarského velvyslance, vítězný soutěžní projekt renovace ■ 2004 Bern, depot collections, vítězný návrh na rehabilitaci depozitáře obrazáren Švýcarské konfederace ■ 2004 Lausanne, Bois – Mermet, pavilony věznice ■ 2004 St. Croix, hasičská zbrojnice, realizace vítězného soutěžního projektu ■

Současné projekty a stavby

Od 2000 Lausanne, Rue Neuve, vítězný návrh rehabilitace obytného domu z 18. století ■ od 2001 Lausanne, Haute Ecole pédagogique, vítězný návrh rehabilitace budov vysoké pedagogické školy ■ od 2002 Vevey, Eglise Notre Dame, vítězný návrh restaurace novogotického kostela ■ od 2003 Lausanne, Fondation Eben – Hezer, vítězný návrh renovace budov pro tělesně postižené

Soutěže

Účast na více než stu architektonických soutěží. Realizace vítězných projektů soutěží je jednou ze základních činností architektonické kanceláře.

ÚVOD

Architektura zaujímá v dějinách umění zvláštní postavení. Jestliže můžeme hodnotit klasická umělecká díla (malířství, sochařství) v jejich plném „historickém čase“, pak architektonické dílo je v jeho historické dimenzi přítomno jen částečně. Zbytek jeho historie je ovlivněn vývojem jeho použití a okolnostmi jeho stárnutí, přirozeného, často radikálního.

Tento dynamický vývoj se odehrává okamžitě od vzniku architektonického díla, stává se paralelně jeho historií a historií architektury obecně. Jestliže se před námi otevírá kniha nedopsaných stránek, její struktura je již vepsána v podstatě díla samotného.

Použití příkladů mé vlastní tvorby, to znamená specifického procesu v přesném kontextu, by mělo být podkladem pro všeobecnou úvahu o vývoji postaveného, o vrstvení.

V architektuře se vrstvení odehrává ve třech rozměrech. To neznamená jen skládáním „geologických vrstev“, ale také ve třetím rozměru, který je v architektuře nejpodstatnější – v prostoru.

Čtvrtý rozměr vrstvení – čas – je pro mne nejzajímavější. Je nejen rozměrem vývoje prostoru a jeho funkce – použití, ale také rozměrem práce architekta v tenké vrstvě naší přítomnosti.

POHLEDY

Tato teze se nechce stát teoretickým textem ale chce zůstat úvahou architekta o kontextu jeho tvorby, k jednomu z jeho prvků stále se opakujícímu, který bychom mohli nazvat sledem událostí, vrstvením, mezi minulým a budoucím, celkem a jeho částí, vnitřním a vnějším.

Tyto sledy událostí se odehrávají v několika měřících, mimo jiné v měřících krajiny, města, místa, konstrukce, účelu a použití.

Jedním z nich, který pro mne v procesu stavění hraje výjimečnou roli ve vztahu ke všem ostatním, je pojem času. „*Stavět je považováno za jednu ze základních činností člověka. Odpovídá jeho potřebě vybudovat přístřeší, bydlet, přizpůsobit přírodu své existenci, obývat krajinu. Stavění má svou logiku a symboliku. Stává se obrazem způsobu života každé civilizace, je tedy kulturním činem a jejím nejreálnějším svědectvím. Přežívá staletí a jeho vrstvy jsou svědky historie. Architektura je vlastně kulturou stavění. Od intuitivního, samozřejmého, až k intelektuálnímu.*“ (Ivan Koleček, *Tři dekády české architektury*, Architekt 11/1999).

Uvedené příklady projektů a realizací jsou příběhy dialogu mezi těmito „vrstvami“ a architektem, dialogu, který nemůže být jen skládáním slov v neuspořádané formě, ale musí se stát větami v jejich konkrétním vyjádření.

ČAS – ČTVRTÁ DIMENZE ARCHITEKTURY

Na jedné straně můžeme čas pochopit v rámci našeho vztahu k současnosti, na straně druhé naopak k naší minulosti – budoucnosti.

Pokud byla architektura vždy brána v rámci historie kultury jako jedna z jejích disciplín, vázaná na teoretický pohled hodnocení dějin, měli bychom zdůvodnit jeden její prvek, často opomíjený, a to její užívání. Nejen její funkci, ale skutečný vnitřní život.

Otevírá se nám zde možnost dvojího pojetí času. Jestliže první bychom mohli definovat jako čas stálý, statický, vepsaný do architektonického díla v hodnotě jeho podstaty, konceptu, formy, vyjádření, pak druhý čas bychom mohli pochopit jako současný, dynamický. Stává se biografií architektonického díla, vývojem jeho použití, jeho života ve sledu událostí, vrstvením jeho existence.

Určení hranic a limitů mezi těmito dvěma podobami času a jejich interpretací se stalo polemikou nejen mezi klasickými aktéry hodnocení architektury - památkáři, historiky a architekty, ale i dalšími důležitými aktéry stavění – politiky a uživateli.

Relativita hodnocení architektonického díla vyvolává v dnešní době konfliktní situace, často radikální pozice vzhledem k jeho identitě, zachování autentičnosti nebo vzhledem k jeho obnově až k pseudohistorické podobě.

Vzhledem k těmto pozicím je důležité brát v úvahu stále rychlejší vývoj potřeb a jejich změny v kontextu dnešní společnosti. Nesou v sobě nebezpečí ztráty architektury jako prostředku k vyjádření hmotného světa a jeho kulturní hodnoty.

Dostáváme se takto ke vztahům:

- Stálá přítomnost oproti okamžiku
- Vazba k místu oproti změně kontextu
- Forma vyjádření oproti funkci použití

ROLE ARCHITEKTA

Rád bych uvedl několik názorů, které se obracejí k problému čtení času, autenticitě a postoji práce architekta na zděděných vrstvách minulosti.

Italský architekt Andrea Bruno, expert UNESCO, je jednou z osob majících postoj velice jasný: „*Výraz restaurace je ve vztahu k výrazu konzervace. Restaurovat znamená změnit, přidat co dříve nebylo přítomno, to znamená změnit trochu obraz vyjádření. Restaurace znamená udělat zásahy viditelné a čitelné, které odpovídají jiné podmínce – jejich možnosti odstranění, reversibility.*“

Švýcarský architekt Aurelio Galfetti hovoří o práci na hradu v Bellinzoně: „*Doufám, že se mi podařilo, alespoň momentálně, zviklat myšlenku dnes dominantní, že můžeme znovu obnovit a oživit minulost. Minulost zůstane minulostí a není možné ji oživit. Památka se nemůže oživit, může se jen přetvořit - transformovat.*“

Francouzská filozofka Françoise Choay v knize *Allégorie du patrimoine* říká: „*...důležitost transformací a oprav se nemůže stále zvětšovat a jejich rytmus zrychlovat, aniž by neměly vliv na autenticitu kulturního dědictví architektury.*“

Ženevský historik umění Bernard Zumthor uvedl na své nedávné konferenci: „*Všechno umění v dnešním přístupu ke konzervaci je uměním dialogu mezi historií, která se vytváří a pravdivostí dědictví, které tuto historii může potvrdit a udržet. Abychom mohli tento dialog pochopit a vyvolat, je nutné oddělit „společné historické vědomí“ od „kritického historického vědomí“. První chce zrušit čas, zaměňuje autentické s nepravdivým (falešným), originální s kopírovaným či předstíraným, restauraci s renovací, zachování s napodobeninou. Kritické historické vědomí se snaží ztotožnit objekt v dynamice jeho dějin, v pravdivosti, kterou mu dal čas a jeho činnost.*“

K otázkám klasifikace hodnot jsou stále aktuální názory Aloise Riegla, vídeňského teoretika začátku 20. století:

Hodnota stáří dovršuje historickou hodnotu. Jestliže tato je založena na našem cítění, pak druhá hodnota, estetická, se nachází v oblasti našeho intelektu.

Stopy stáří nemohou být vymazány, i vzhledem k historické hodnotě je musíme přiznat, ale rychlost stárnutí může být našimi zásahy zpomalena.

Historická hodnota je ve své podstatě konzervativní, hodnota stáří se naopak nachází v dynamice času.

Precizní realizace historické hodnoty je v nebezpečí přenesení památky do současnosti a jejího vnímání jako pseudohistorické.

Pokud se chceme přiblížit naší době, musíme si položit otázku našeho postoje vzhledem k architektuře XX. století. Více než zajímavá je odpověď italského profesora Alberta Grimoldiho: „*Stavby dvacátých a třicátých let zůstávají ještě doslovným příkladem časové náležitosti přítomnosti, jak v jejich originalnosti, tak v jejich bohatosti dokumentace, která je doprovází. Z toho vyplývá, že by měly být vždy znovu rekonstruovány.*“

Tyto iluze již dlouho udržovali „otcové“ restaurátoři v XIX. století; někteří eklektikové by tehdy nejraději viděli oživené památky XIV. století.

Dnes každý přístup objevuje velké možnosti zásahů. I když pro moderní stavby je měřítko času daleko kratší, problém zůstává stejný. Doufat ve znovuoživení původního stavu je těžce představitelné. Krátký věk staveb nezmenšuje množství problémů identicky je reprodukovat, nanejvýše mohou být rodově napodobeny.

Pojem času hraje velkou roli k existujícímu dědictví, ve vztahu k jeho pravdivosti a autenticitě a ve způsobu četby minulosti, která z něj vyvěrá.

Jaké stanovisko zaujmout, aby architektova práce mohla být zárukou správných rozhodnutí a řešení?

Každý zásah je nebezpečím, zdůrazněným dnešními technickými možnostmi, ekonomickými prostředky, zákony a předpisy, parametry účelného použití a navíc naší reakcí na hledání příliš perfektní realizace. Tyto problémy se automaticky znásobí vzhledem k časovému přiblížení období památek. Teoretický přístup by měl zůstat stejný jak ke středověkému kostelu, k muzeu devatenáctého století nebo avantgardní architektuře třicátých let. Musí vést k určení hranic základních hodnot, k uvědomění každého rozhodnutí o koncepčním řešení projektu.

Odpovědi nejsou definovány na základě opakujícího se receptu. Zůstávají v oblasti intelektu a imaginace ve vztahu ke každé specifické situaci.

Tam se nachází pole rozsáhlé a fascinující architektonické tvorby. Tam architekt zanechá stopy své doby zapsané do průběhu historie, do času jako čtvrté dimenze architektury.

(Ivan Koleček, Architekt 21/98, Konservace, restaurace, rekonstrukce)

Jedině logicky skloubený postup vycházející z koncepčního architektonického řešení založeného na všech fázích analytického procesu je odpovědí dávající záruky hodnotné realizace.

Postoj a metoda práce zůstávají stejné v jakékoliv situaci architektonického zásahu. Koncepční řešení obsahuje a určuje hierarchii hodnot a jejich měřítko. Každý nový problém může být řešen v rámci filozofie konceptu a ne jako vždy nová otázka nezávislá na celkovém přístupu.

Jaká jsou kritéria – měřítka koncepčního řešení, která je třeba respektovat? Ta, která dovedou dát bez problému odpovědi na otázku času. Ta, která nenechají naše dědice v rozpacích, nepochopení a ve zmatené četbě minulosti.

Kde se pak nacházejí naše úvahy a reakce? Snad právě tam, kde se nám podaří respektovat jeho identitu, identitu času jak minulého, tak přítomného. To znamená, že řešení, která respektují autenticitu existujícího, která nám nesmývají, ale zdůrazňují četbu času, která přiznávají nový zásah a nesnaží se ho skrývat, jsou řešeními pozitivními.

Musíme již skončit se všemi znaky imitovaného světa, jdoucí od falešných materiálů k imitaci starých budov, k imitaci historie, času či vnímání světa na základě novinových zpráv, nahrané hudby či počítačových programů.

Kde se potom nachází naše realita ve světě, který nás obklopuje? V tom hraje postoj architekta k problému imitovaného světa jednu ze základních rolí.

Jinak řečeno, respektování genia loci, autenticity, jasná četba času, zaručení koexistence dob i materiálů dá možnost nového architektonického vyjádření na základě existujícího. To znamená „zapsat do historie znaky naší doby“.



PROJEKTY A REALIZACE

SIGNÁLNÍ SÍŤ

Obnova Bernské signální sítě 16. století

Řeka Rhône byla v době 16. století hranicí mezi Savojskem a Švýcarskem, přesněji kantonem Bern. Úkolem signální sítě bylo oznámení nebezpečí vojenského napadení města vzdáleného kolem sta kilometrů na druhé straně hřebenů Alp. Princip přenesení signálu byl velice jednoduchý. Není nic jednoduššího než zapálit ohně na vrcholcích hor v geniálním systému topografické sítě. Rychlost světla a alpská krajina jsou zde elementárními prvky technického procesu, při kterém člověk a jeho prostředí zůstávají v přímém vztahu.

Každý bod sítě byl charakterizován strážním domkem a připravenou hranicí dřeva. Směřované průhledy napříč štítovou zdí umožnily přesné pozorování dalších bodů v geometrickém systému.

Jedním z posledních svědků této soustavy v údolí Rhône byly dvě štítové zdi zříceniny strážního domku. Základy dalšího domku sítě se nám podařilo objevit hledáním v logice geometrie.

Koncept projektu je vepsán do pěti dimenzí, času - historie, území, krajiny, místa a funkce. Je to projekt víkendového výletu celé kanceláře, jediný z uvedených příkladů nerealizovaný, ale obsahuje v sobě asi všechny zbývající. Tím je pro mne nejbližší.

Dimenze času

- vyjádřit historickou identitu – stáří zbytku stavby jasným a jednoduchým zásahem
- vysvětlit zásady signalizace v historickém kontextu
spojení Bernu přes Alpy
světelnou signalizaci, rychlost bez použití techniky, charakter území
- vyjádřit soudobý zásah kontrastující se stávajícími konstrukcemi (použití kovu a skla)
- umístit vysvětlivky historie

Dimenze území

- vyjádřit situaci signálu v kontextu sítě v měřítku území
- zřídit na sousedních bodech signalizační kůly (soustava zrcadel), které by odrážely sluneční paprsky nebo světlo tak, aby si návštěvník - pozorovatel uvědomil územní rozměr signalizačního systému

Dimenze krajiny

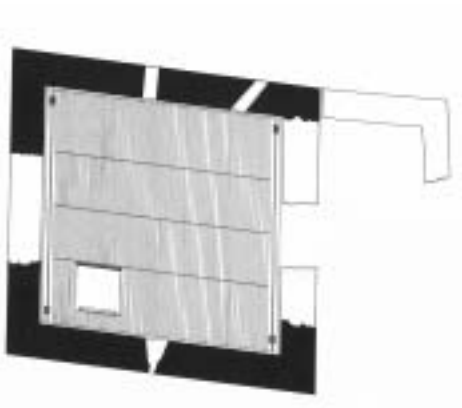
- historická připomínka obsazení strategického bodu člověkem
- přítomnost článku konstrukce, vyjadřující vztah mezi plání a kopcem
- upravit tyto hodnoty ve vztahu k novému prvku – dálnici
- použít materiály, které zesilují viditelnost na velkou vzdálenost (využít odrazu světla) – kov a sklo
- určit jasný objem a dát vyniknout existujícím zdem

Dimenze místa

- vyjádřit vztah mezi volnou krajinou a zříceninou stavby
- zachovat jasnou četbu zříceniny, určené dvěma štítovými zdmi, kolmo k údolí
- omezit zásah na striktní minimum, na pozorovací plošinu a zastřešení, lehkou stavební konstrukci (mřížovina, ocelová konstrukce, sklo)

Dimenze funkce

- zajistit několik funkcí novým zásahem
- ochranu stávající konstrukce
- začlenění do systému
- ochranu návštěvníka a pozorovatele před špatným počasím
- konstrukce střechy a systému zavětrování
- konstrukce pozorovací plošiny



MOUDON, HORNÍ MĚSTO

město a archeologický projekt

Moudon, město na historické cestě mezi Lausanne a Bernem, 20 kilometrů severně od Lausanne, má silnou městskou strukturu gotického původu. Je vlastně dvojící měst – horního na pískovcovém ostrohu, dnes skoro opuštěného, které zůstalo ve své historické podobě, a spodního u řeky Broye, stále se vyvíjejícího v jejím údolí.

Oživit horní město bylo cílem soutěže. Je zajímavé, že se zatím podařilo realizovat venkovní městské prostory, ale realizace obytných domů ještě nepřekonalala bytovou krizi posledního desetiletí.

Rychlá, nejdůležitější etapa stavebních změn, byla realizována vzhledem k sedmistému výročí založení Švýcarska v roce 1991. Byla vlastně impulsem celého procesu venkovních úprav. Další fázi vyprovokovaly archeologické vykopávky a poslední uragán Lothar, po kterém se zborčila jedna z hradebních zdí.

Úprava městských prostorů je realizována v postupných etapách, ovlivněných především skutečně historickými událostmi. Téma vrstvení se tu odehrává v krátkém časovém období několika let.

Původní soutěžní projekt je jednoduchý, založený na čtení historických stop. Navrhuje dostavět hradby řadovými domy (tento princip stavění v místě již existuje) a postavit čtvrtý „hrad“. Tři hrady již definují dnešní prostorové vztahy a jejich charakter. Měřítko městských prostorů je půdorysně dáno strukturou členění ploch, v řezu novým profilem, který je nejdůležitějším prvkem horního města.

Typologie bytových staveb je dvojí. Úzký článek řadového domu a centrální typologie hradu vycházející z typologie hradů – sousedů.

Během postupné realizace se objevovalo promítání vrstev různých období, jejich vztahy již byly vepsány do konceptu soutěžního projektu. Nový profil horního města objevil původní dláždění historického města, archeologické vykopávky odhalily strukturu zmizelých řadových domů a jejich úzký modul. Stavba jednoho z hradů v 16. století totiž vyprovokovala jejich zbourání, hrad potřeboval kolem sebe více místa. Jeho terasy se rovněž zvětšovaly, jejich opěrné zdi ztrácely založení na pískovcové skále ostrohu a nepřečkaly po staletích své existence výjimečnou klimatickou situaci.

Když popisují tento sled událostí, je zajímavé, jaké události mohou vyvolat reakce v rámci vývoje města a utváření nových vrstev. Archeologické vykopávky vyprovokovaly zrození archeologického projektu – rozhodnutí zachránit minulost novým stavěním.

Nová část hradební zdi našla své místo na pevné skále. Svoji trasou a vyjádřením hmoty betonu se začlenila do historicky rostlého (v biografickém čase) systému

hradebních zdí, jak vyšlo najevo, ne vždy logického. Realizace betonové zdi se zredukovala na vyjádření její podstaty, smíchání šterku a cementu. Další vrstva jejího povrchu, pokrytí její spodní části grafiti, potvrdila pochopení její současnosti. A brzy budou grafiti pokryty novou vrstvou, vzpínajícími se keři zeleného podhradí.



VNITŘNÍ A VNĚJŠÍ

St. Croix, požární stanice v horách; Lausanne pavilony za věžeňskou zdi

Čtení vrstev nemusí být vázáno jen na jejich časovou identitu. Prostor, základní vyjádření architektury, je v obou stavbách definován vrstvenými prvky obvodového pláště.

Klasická obvodová zeď, cihelná, kamenná, dřevěné klády, plnila všechny požadované funkce. Definici prostoru, nosnou konstrukci, tepelnou izolaci, chránění proti dešti, větru. Její otvory byly spojením vnitřního a vnějšího světa.

Současná obvodová konstrukce je složením, vrstvením několika materiálů vysoké technické úrovně. Každá z vrstev hraje v tomto seskupení svou specifickou úlohu. Tepelná izolace je jednou z nejdůležitějších, její vyřešení má základní vliv na vyjádření domu a jeho prostorů.

Dostáváme se zde do okruhu otázek, před kterými jsme postaveni v každém projektu. Kde je hranice mezi formálností a vyjádřením podstaty domu, mezi logickou konstrukcí a její sofistikací, mezi energetickým konceptem a funkcí domu. Jakým způsobem je vyjádřena hranice mezi vnitřním a vnějším.

V obou uvedených příkladech se objevují stejné principy a odpovědi i když neprošly stejnou cestou tvorby.

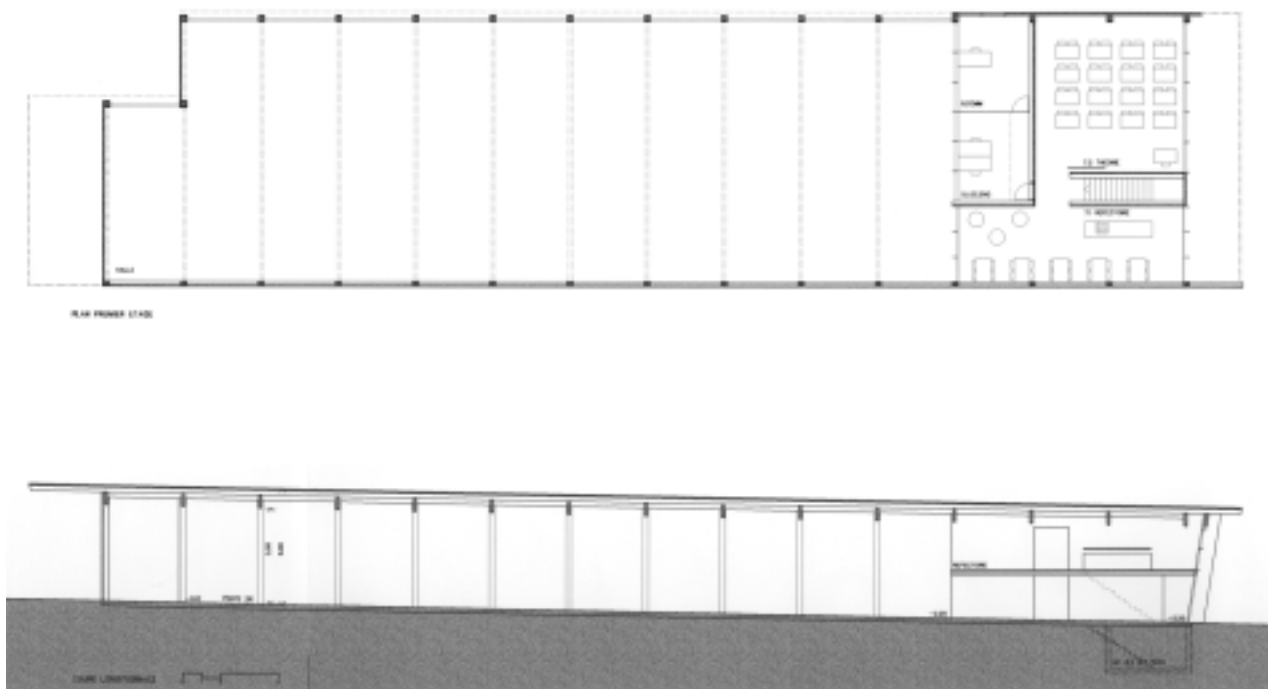
V případě pavilonů jde o prefabrikované prozatímní konstrukce ve věžeňském dvoře. V případě požární stanice se jedná o halu, přizpůsobenou svým nakloněním metrovému výškovému rozdílu horského terénu, postavenou za co nejmenší cenu. Prostorový koncept se v obou případech zredukoval na vnitřní prostor definovaný obvodovým pláštěm a na barevnou „krabičku“, červenou nebo modrou, uloženou do takto definovaného prostoru. Vnitřní vrstvou pláště jsou vyztužené dřevěné stěny s tepelnou izolací, které určují prostor, jeho charakter a jsou vertikální a horizontální konstrukcí.

Vnější vrstvou se v prvním případě staly hliníkové plechy, ve kterých se zrcadlí věžeňská zeď, v horském prostředí vlnité plechy, na které se promítají stíny okolních domů. Konstrukční detaily jsou v obou případech výsledkem jednoduché techniky spojování, přibíjení a šroubování, lepení.

Koncept obvodového pláště je dialog mezi jeho vnitřní a vnější plochou, dřevěnou stěnou a plechovým povrchem. Odehrává se tam, kde je obvodový plášť přerušen.

V případě pavilonů modulovými prvky, ty se stávají okny, dveřmi. Jsou to průhledné, průsvitné nebo zrcadlové plochy, kde druh lepené folie určuje jejich funkci. Chrání proti oslunění, chrání intimní prostředí nebo otevírají pohledy ven a dovnitř. Mají v prostředí vězení svou specifickou úlohu. Detail spojení – přerušení pláště je stejný ve všech pozicích, odehrává se klidný dialog mezi hliníkovými stěnami a dřevěným ostěním. Výjimkou je vstupní modul, kdy hliníková fasáda přechází v zastřešení vstupu, je jeho ochranou proti dešti a formální ostrahou před nezvaným vstoupením. Jsme přeci jen ve vězení.

Plechový povrch pláště požární stanice je vyříznut v části výjezdových vrat. Vrata náleží již vnitřnímu vybavení, jejich přítomnost nemá vliv na podstatu pláště, naopak jeho vyříznutí má dramaticky červenou barvu, reprezentuje meziprostor mezi vnitřní a vnější vrstvou pláště. Stejný princip se opakuje v ukončení celého objemu, kdy profil terénu a přísný rozpočet již nedovolují jeho pokračování. Výjimkou systému obvodových vrstev je jediné okno, velitele hasičů. Má dvojitou podobu okna, jediného vodorovného prvku nakloněné budovy a obrazu ve vnitřním prostoru.





PALÁC – MĚSTO

Lausanne, Palais de Rumine

Městská struktura vepsaná do jediné budovy je podstatou paláce Rumine. Většího než katedrála v sousedství; jeho centrální prostor – atrium – je v měřítku historických náměstí.

I když můžeme koncept typologie organizace prostorů hodnotit jako racionální, palác je plný událostí, překvapení, tajemností, odhalení. Má charakter města, kdy každá jeho část nabízí svým obyvatelům škálu prostorů k vnitřnímu životu a záleží potom na nich, jak v něm budou bydlet.

K pochopení paláce je nutno otevřít jeho historické tajemno.

Ve druhé polovině devatenáctého století Gabriel Rumine, syn ruské rodiny žijící v Lausanne, odkázal kantonu Vaud 1,5 milionu franků s podmínkou, že postaví novou budovu univerzity, knihovny a muzea.

Myšlenka shromáždit v jedné budově všechny instituce, jak vědy, tak umění, odpovídá humanitnímu duchu devatenáctého století.

Porota mezinárodní soutěže zvolila v roce 1890 k realizaci tohoto rozsáhlého programu návrh francouzského architekta Gaspara André. Projekt největší budovy tehdejšího Švýcarska byl překonán jen stavbou federálního parlamentu v Bernu.

Slavnostní otevření v roce 1906 bylo spojeno s otevřením železniční dráhy mezi Paříží a Milánem. Historizující architektura novorenesančního slohu skrývá nejmodernější technické možnosti stavění začátku 20. století, železobeton, elektřinu a nejdůmyslnější systémy ventilace a topení.

Vnitřní organizace prostorů a jejich typologie je příkladem racionálně myšlené architektury devatenáctého století. Jeden z hlavních charakterů místa, výškový rozdíl patnácti metrů mezi dvěma úrovněmi města, je geniálně vyřešen hrou schodišť a světla. Koncept projektu je školním příkladem využití možností výjimečného místa a programu.

Střední část budovy, osově navázané prostory, je spojnicí mezi centrem města a jeho „cité“, akropolí vlády, parlamentu a katedrály. Tato osa je městským prvkem střídajícím typologii ulice – schodišť s typologií atria - náměstí. Atmosféra těchto prostorů je charakterizována zenitálním světlem, zurčením fontány atria a zvukem kroků, zdolávajících čtyři podlaží. Zastavení na každé podestě je vždy chytře využito k horizontální distribuci a orientaci návštěvníka.

Série novodobých intervencí je vepsána do „městské“ struktury v jejích různých místech, podobně jako v živoucím městě. Sál knihovny, řada společenského vybavení podél hlavní osy – avenue, kavárna, přijímací hala, dětský atelier. Stupni bývalé posluchárny, která se stala archeologickým muzeem, sestupujeme do hloubky historie. Výtahy a pěší lávka spojují dvě hladiny města stavěného na příkrém svahu.

Všechny intervence jsou založeny na stejném principu. Nestavět, ale vkládat do „městských“ prostorů nové struktury, nebo odhalit nové v zatajených částech města.

Vyvolat dialog mezi dvěma dobami, mezi historizující architekturou a jednoduchou současností. Každé období má svou vlastní identitu „vrstvy“, nejedná se o proplétání, ale o napětí mezi prvky města, nikdy o konfliktní situace. V určitém pohledu o respektované sousedství.

Přestěhování kantonálního parlamentu do prostoru bývalé univerzitní auly je jednou z posledních etap vývoje paláce – města. Rušný život parlamentu byl přenesen z technicky nevyhovující, historické budovy, skvostu klasicistní architektury horního města – cité – do historického prostoru dekorované architektury, sálu, jehož stěny a klenba byly do poslední drobné plochy precizně vymalovány během dvanácti let. Plochy plné barev a postav v alegorických seskupeních se staly vládci prostoru auly. Jedinou volnou plochou se po vyklizení nepůvodního zařízení stala podlaha. Nestala se bojištěm architekta, ale rozlehlým stupněm scény. Jsou v něm skryty všechny technické tajnosti, ventilace, elektronický systém hlasování, počítačové rozvody a „tajné“ štěrbinové otvory na vsunutí identifikační karty. Ta nejen potvrzuje přítomnost poslanců, ale dává jim tím právo hlasovat a mluvit. Řady sezení a pracovních stolků vyrůstají z plochy scény, jsou její horní hladinou.

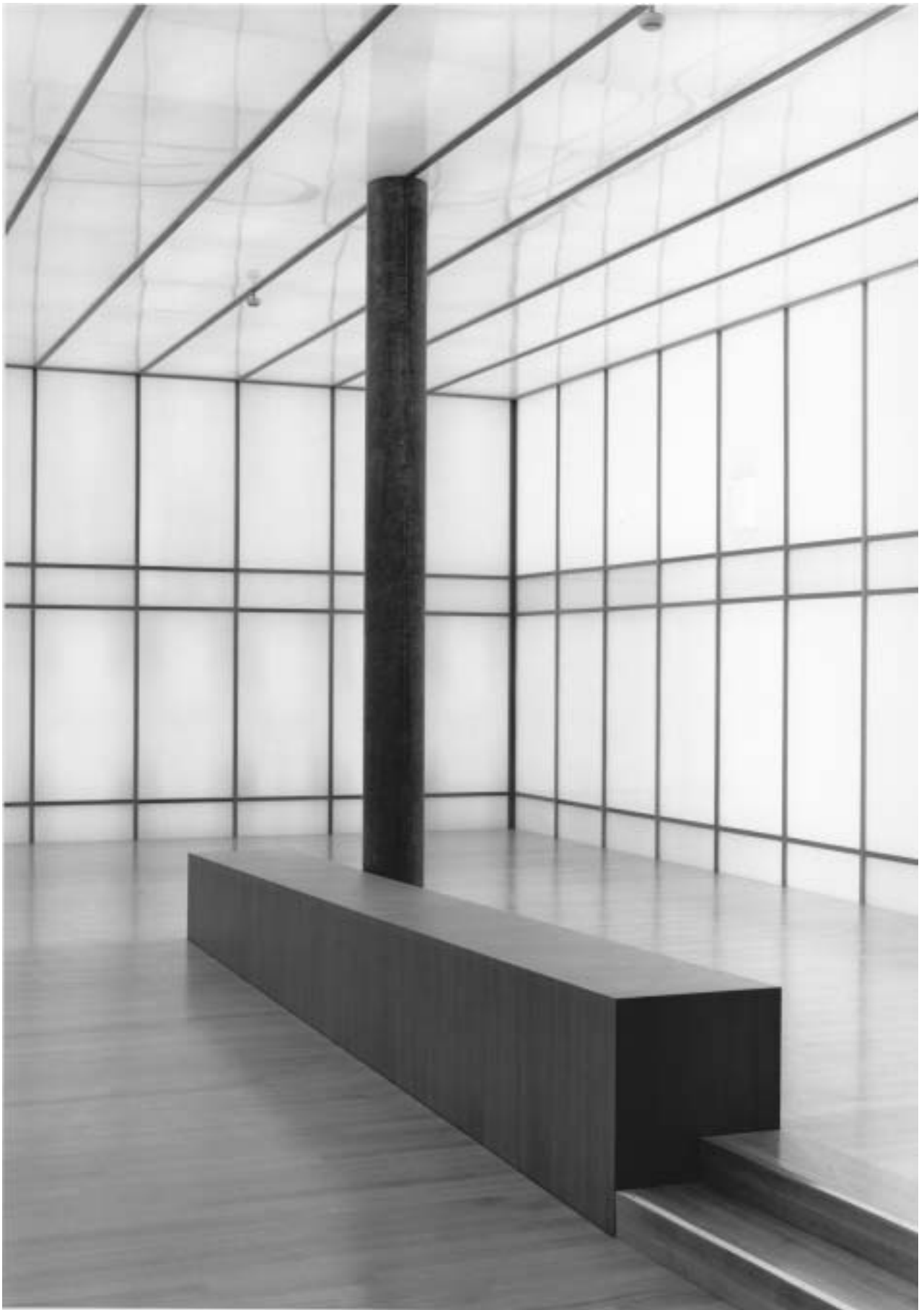
Celá scéna je jako všechny klasické scény natřené dřevo. Jeho barva je „lomená“ černá. Černá barva je jediná, která se ve vymalovaných plochách nevyskytuje. Vytváří tak neutrální prostředí, ze kterého se postavy poslanců promítají do alegorických seskupení jako další vrstva plná pohybu a ruchu. Smaltované bílé sklo pracovních desek doplňuje atmosféru stěny, ztrácejí se v něm bílé listy dokumentů.

Vstup na stupeň scény současné architektury je vstupem do dynamického času politické aktivity. Vnitřní život prostoru zůstává také dynamickým - další dny se parlamentní sál stává dětským kinem, konferenčním sálem nebo zasedací místností. Rád bych zde zdůraznil rozdíl mezi flexibilitou prostoru a flexibilitou užívání prostoru. Náměstí jakožto střed města je také městským flexibilním prvkem, trhem, shromážděním, místem setkání.









VRSTVENÍ ŽIVOTNÍHO PROSTŘEDÍ

Věznice Tuilière v Lonay

Extrémní příklady programů nám mohou naznačit hranice architektonické práce a limity jeho role jako prvního tvůrce prostředí charakterem prostorů a jejich organizací, světla, materiálů a dalších nástrojů jeho práce.

Ukončená práce na realizaci věznice v Lonay se spoluautorem Fonso Boschettim nás vedla k první zkušenosti: odpověď na problémy uvěznění nemůže být architektonická. Zůstává humanitní, jejím prvním článkem je přístup ředitele věznice k řešení tohoto problému. „La Tuilière“ má nyní svého druhého ředitele. Její život se změnil, prostředí kolem nás se také stále mění. Čas je v tomto případě dynamickým prvkem.

Nejprve by bylo zajímavé vzít v úvahu první formu času, statickou, a z ní bude vyplývat vzájemný vztah časů a jeho hodnota.

Parcela zvolená pro stavbu vězení se nachází v zóně řemeslné a průmyslové výroby. Tvar stavby, vymezený ohrazením, využívá nepravidelnou geometrii parcely. Zbývající uzavřený prostor je členěn střídáním hmot a volných prostorů, tj. budov, náměstí a dvorů. Tento druh prostorové organizace, jehož vzory jsou historická města a kláštery, se ukázal být zajímavou reakcí na složitý program a interpretaci tématu. Projekt je organizován kolem podélné provozní osy, páteře, na níž jsou naroubovány jednotlivé hmoty staveb. Komunikace jsou rozděleny na severní část s provozem pro muže a na jižní část s provozem pro ženy. V prostorové a funkční organizaci sektorů vězeňských cel se bere v úvahu jednak dvojí druh vězňů (muži a ženy), jednak specifická různost různých podskupin vězňů, rozdělených do sedmičlenných jednotek. Toto řešení by mělo umožnit značnou provozní pružnost a schopnost vývoje v čase.

Koncept projektu je založen na jednoduchém principu skládání – vrstvení – běžných prostředí městského života. Na jedné straně sledu prostorů, vstupní dvůr, náměstí, ulice – komunikace, vnitřní dvory. Na druhé straně nacházíme soustavu formálních typologických prvků, ohrazení, vstupní brána, společenské budovy, obytný dům, byt, pokoj.

Základní funkce vězení je vyjádřena kontrolou spojení mezi těmito prvky, bezpečnostními prahy.

Dnešní vývoj těchto prahů se stal radikálnější zvýšením jejich kontroly a zvýšením jejich otevření.

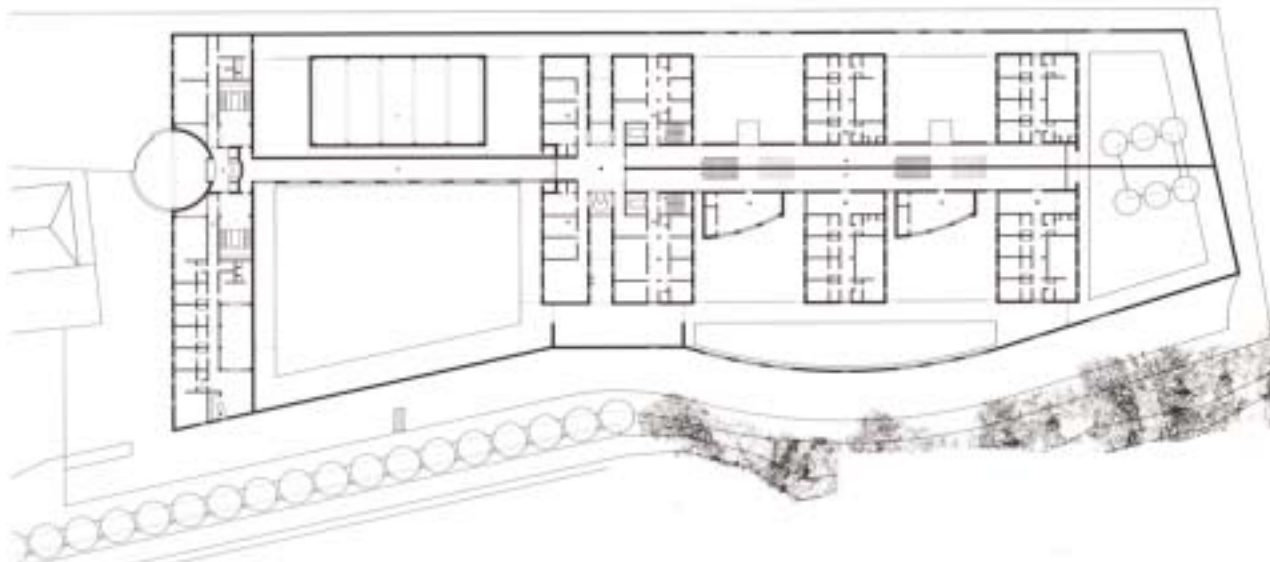
Vnitřní život věznice v Tuilière má dnes charakter továrny, „ulicemi“ jezdí navršené palety zboží, práce v atelierech se stala civilnější, vytratila se z nich funkce učení. Dozorci se stali částí tovární atmosféry.

Na druhé straně jídlo již není rozváženo do „domů, bytů, pokojů“. Komunikací projíždí samoobslužná jednotka jídelního pultu.

Zredukované město žije jinak, přísněji, ale s osobní angažovaností a odpovědností. Jeho architektura se nezměnila ve své podstatě, vývoj života přinesl

změny vybavení, jiného použití prostorů a jistě přinese i změny členění prostorové typologie.

Celý projekt je založen na třímetrovém modulu a každý modul má stejné okno, jak kancelář ředitele, tak pokoj – cela. Jednoduchý princip, který by měl mít odpovědi na další situace. Existují již bývalá vězení, která se stala „romantickými hotely“.



TYPOLOGIE POUŽITÍ

Nyon, Usine á gaz, rekonverze bývalé plynárny na kulturní centrum

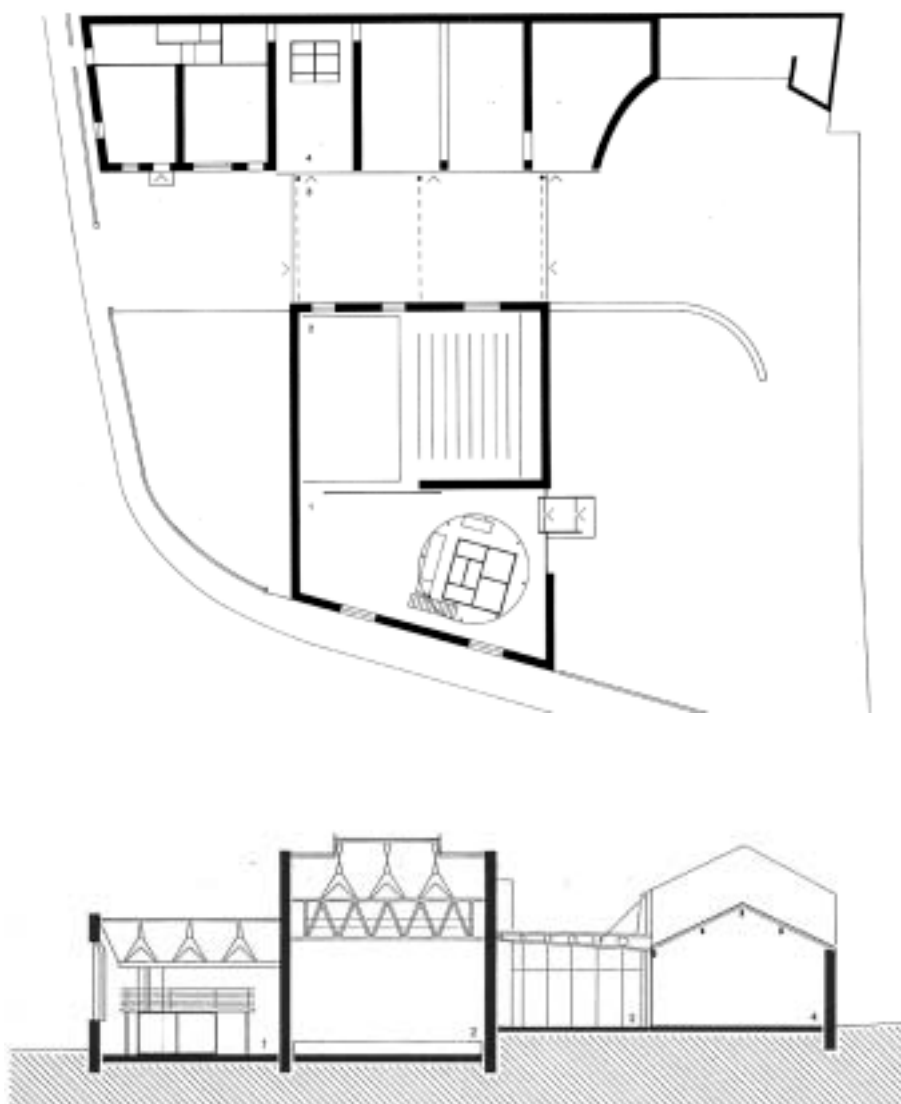
Usine á gaz, provokující místo bývalých polemik a vášnivých sporů města Nyonu, oslavilo v březnu 2000 pět let své existence jako divadelního a koncertního sálu.

Výjimečný nástroj v modulových možnostech použití, využívá mimořádné pověsti: není ani opravdovým divadlem, ani rockovou scénou, ani jazzovým klubem. Usine nabízí vše dle potřeby jednotlivých večerů, stala se kulturním centrem nejen Nyonu, ale i celého okolí. V nádherném prostředí, v těsné blízkosti jezera, Usine á gaz může nabídnout hlediště se 150 – 200 místy nebo plochu pro 500 posluchačů.

převzato z www.usineagaz.ch, 31.8.2005, podrobněji viz.

Koleček Ivan, *Kulturní centrum v Nyonu*, Architekt 8/96

Kratochvíl Petr, *Komentář*, Architekt 8/96





SPIRITUALITA PROSTORU A JEHO SVĚTLA

Klášterní kostel Bonmont, přítomnost cisterciáckého vidění světa

Vejít a zůstat stát... Pomalu se naše myšlení soustřeďuje a odpoutává od našeho vnímání času. Prostor, světlo, jednoduchost nás uvádí do abstraktního světa. Uvědomujeme si sílu geometrie, je zredukována na minimum do své hmotné podstaty.

Definuje prostor a jeho principy osvětlení. Musíme si v rámci našich úvah přiznat, že pocit naší přítomnosti v čase nemusí vždy existovat. Je to jako nekonečno, když poctivě počítáme ve světě matematiky.

Na druhé straně kolem nás čas existuje. Všude je vepsán do biografie zdí a ostění, podlahy a kleneb, v jejich vrstvení a odkrývání vrstev, na první pohled zmizelých. „Bratr“ Bonmont, cisterciácký klášter v Hauterive, silně katolickém kraji, prošel všemi obdobími historie architektury. Má gotická okna, barokní interiér. Duch původního přístupu cisterciáků k prostoru tam již není. Bonmont „zachránili“ bernští protestanti, udělali z něj sýpku, stodolu a pekli v bývalém kostele chleba.

Současné zásahy v Bonmont směřují k zapojení klášterního kostela do kontextu krajiny tohoto století, ale také k uskutečnění hlavní myšlenky přístupu k restaurování, obnovy cisterciáckého prostoru a světla.

První návštěva v Bonmontu zůstane v paměti každému. Nejdříve okraj lesa, potom svah od vrcholu Jury, měnící sklon a měkce spadající k Ženevskému jezeru. Právě v tomto místě, u morfologické změny terénu, několik desítek metrů od lesa stojí klášterní kostel. Patrně odjakživa zakotvený v zemi jako patník k označení změny krajiny, dominuje bez impozantnosti. Terénní sklon nás zavede ke vstupu a dveřím kláštera. Po cestě se utvrzuje jeho začlenění do terénu, jeho zřetelný vztah k okolí. Každé roční nebo denní období mění vzhled, osvětlení, podnebí, ale dojem z prvního objevení neztrácí na intenzitě.

Rád bych porovnal vývoj kontextu kostela v dialogu s jeho okolím – to znamená vejít do spirituálního prostoru z našeho rušného života. Tady už nás cisterciáci nechávají reagovat samotné.

Dnešní okolí klášterního kostela je hřištěm golfového klubu. Klášter byl zrušen již v období bernských protestantů. Kostel se stal ztraceným prvkem, vytrženým ze svého původního prostředí. Vybudováním nové vrstvy se podařilo vyhnout nebezpečí jeho pochopení jako muzejní historické památky. Komplikované podmínky přístupu veřejnosti přes privátní golfovou krajinu vyprovokovaly nový koncept pochopení přítomnosti výjimečné stavby v cizím prostředí.

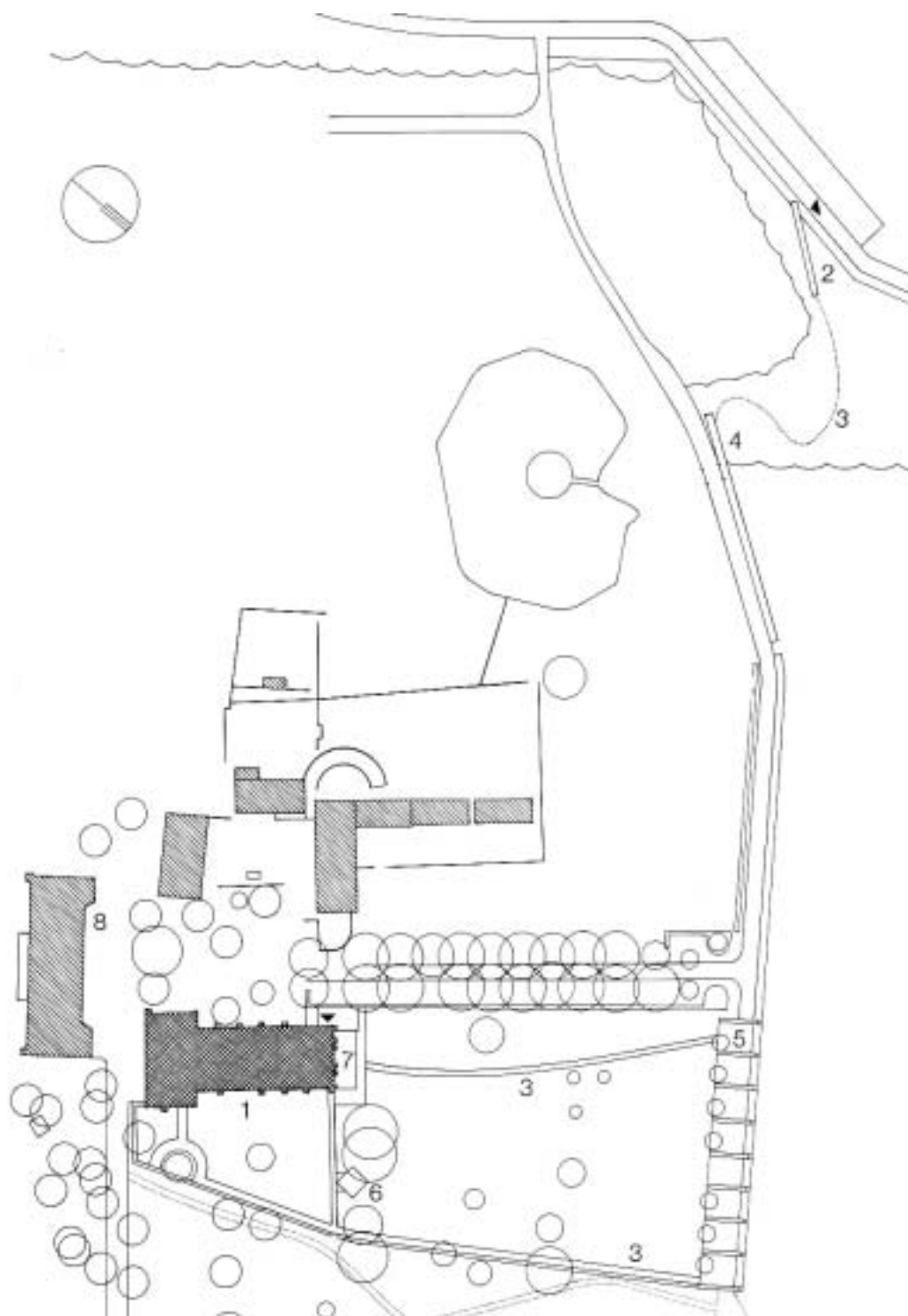
Setkání se odehrává ve třech dimenzích - v měřítku krajiny, místa a stavby samé. Několikakilometrová přístupová cesta lesem končí před vstupem na „privátní půdu“ kostela. Dlouhá dřevěná lávka umístěná třicet centimetrů nad terénem golfového hřiště vede návštěvníka pravidelným zvukem kroků k rozlehlé platformě předprostoru kostela. Toto „privátní“ území, zatravněný mírný svah, protíná pěšina končící před dveřmi kostela, ne před jeho portálem, ale před bočním vchodem,

původně vstupem laických bratrů. Dnešní kovové dveře se otevírají s větší námahou v uvědomění vstupu do výjimečného prostředí.

Všechny prvky přístupu ke kostelu spojuje jedna červená niť - iniciace mimořádného okamžiku. Krajinou, lesem, dřevěnou lávkou, mírným svahem až k překročení prahu. Vejít a zůstat stát...







Legenda:

- 1 - klášterní kostel, 2 - vstup do areálu, 3 – pěšina, 4 – lávka
 5 – předprostor, 6 – veřejné WC, 7 – hlavní vstup do kostela, 8 – golfový klub

ZÁVĚR

Tato krátká procházka územím tvorby architekta se nachází, jak bylo řečeno, v tenké vrstvě naší přítomnosti. Rozhlédnutí v rámci jejího kontextu nás přivádí k řadě otázek a zamyšlení. Rád bych vybral ty, které mne nejvíce zajímají.

Vnímání našeho světa

Poslední dobou se technika stále více stává mezičlánkem mezi člověkem a přírodou, jeho původním prostředím. Svou touhou dosáhnout stále většího komfortu se společnost, která se stala konzumní, vzdálila svému přírodnímu původu. Technika je již filtrem, přes který člověk vnímá realitu světa. Aktuální vnímání světa se stává dvojitým, rozpolceným na jeho skutečnou podobu nebo na jeho virtuální vizi prostřednictvím počítačové techniky. Stojíme již prakticky před dvojitým vyjádřením místa a území. V tom se postavení architekta a jeho reakce stávají rozhodující, pokud je připraven odpovědět na tuto nově vytvořenou situaci. Předvídat do budoucnosti, neztrácet ve stavu stálého zpoždění čas a energii jen v hledání řešení již existujících problémů.

Předvídané a nevyhnutelné

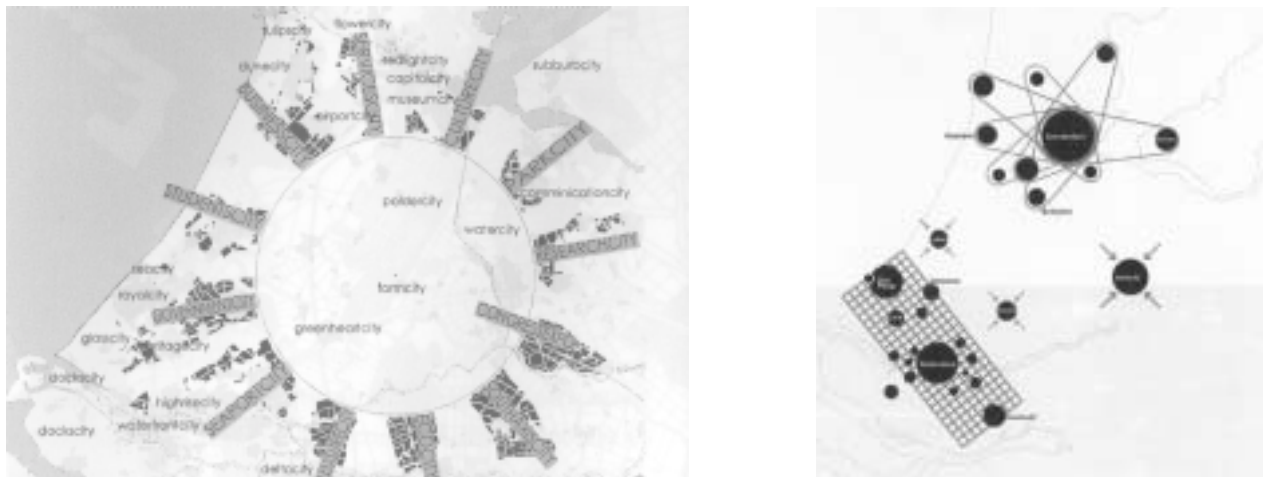
Nebezpečně chybné by bylo věřit v uchování historické formy prostředí našeho života. Chybné je neuvědomit si rozdíly mezi předvídaným a nevyhnutelným. Hledat v předvídaní, reagovat nejen na nevyhnutelné, uvědomit si realnost světa a jeho vývoje. Měnit prostředí života vzhledem k našim hodnotám tradic, vrstvám a předvídaní dalších v procesu vrstvení – stálého vývoje, který vždy zůstane nevyhnutelným. Zastavení času není možné, změna účelu je stále rychlejší, rychlejší je i vývoj vztahů.

Deltametropool

Projekty regionu Amsterdam – Rotterdam, přesněji vývoje celého území této části delty Rýna pocházejí z roku 2002. Dva projekty byly navrženy architekty dvou generací a dvou různých pohledů na identitu území a na jeho vývoj. Odpovědi architektů Liugiho Snozzi a Rema Koolhaase (OMA) jsou samozřejmě diametrálně rozdílné.

Snozzi hledá řešení vyjádření identity území a její nové dimenze. Formálně je zredukována na vybudování vzdušného metra, pohybujícím se v kruhu 40 km ve výšce 30 metrů. Kruh je tedy nejlogičtější formou sjednocení měst dotýkajících se jeho obvodu – Amsterdamu, Haagu, Rotterdamu, Utrechtu. Ty jsou na něj připojeny desetipodlažními objekty – nádražími, novými body rozvoje městské sítě.

Rem Koolhaas vychází z principu předvídání. Definuje silný koncept ovlivnění vývoje. Je založený na vývoji dvou geometrických soustav. Centrální vývoj Amsterdamu, již dnes existující, a vývoj v pravoúhlé síti, jejímiž hlavními prvky mohou být již dnes Rotterdam, Haag, Delft. To znamená vytvoření protipólu k nebezpečně rychlému vývoji Amsterdamu.



New York

Příkladem fascinujícího vrstvení je pro mne New York, příkladem síly jediného prvku jeho podstaty – pravoúhlé sítě – k regulaci jeho přítomnosti, čtení času a jeho výjimečnosti. *„Manhattan je definitivně uzavřeným prostorem a množství jeho bloků je navždy určené. Jakákoliv možnost zvýšení jejich počtu je konvenčně zakázána. To znamená, že jeho urbanismus nemůže zůstat formálně stejný. Jakékoliv architektonické řešení se může udát v limitovaném počtu 2028 bloků jeho pravoúhlé sítě. Z toho vyplývá, že jakákoliv forma lidského zásahu se může stát jen v rámci zničení předcházejícího. Město se tak stává mozaikou příběhů různého stáří, které mezi sebou soupeří v rámci jeho pravoúhlé sítě.* (Delirious New York, Rem Koolhaas, 1978)



Město - místo, stálé hodnoty a jeho role

Město zůstává vždy nejpřesvědčivějším příkladem stálého života a změny v rámci potřeb okamžiku. Dnešní situace je stále méně zvládnutelná v hodnotách naší kulturní existence. Jeho historická forma se stává příliš muzeální a obsahu města již sama nemůže odpovídat.

„Každým dnem schováváme vzemi stále víc to, co nám překáží. Auta, komunikace, obchodní centra. Venku vše natíráme, opravujeme a zvelebujeme, abychom si ukázali jen to, co chceme vidět.

Mé město ukazuje své památky, aby se stalo zajímavějším a výjimečnějším. Ale uvnitř se stále více podobá ostatním městům světa. Je pravda, že se stává stále hezčím, ale za těmito novými fasádami a novými zahradami již sám sebe nenacházím. V tomto prostředí výkladních skříní se jen předvádí. Mé město nepřesností ztratilo svého ducha. Je teď uvázáno do konceptů.“

(P. Dibié, enthomolog).

Ve své podstatě má město vepsané hodnoty, o které se můžeme opřít při cestě k jeho porozumění. Můžeme jim rozumět jako síti signálů – kódů, jejichž historie nám umožní pohled v přítomnosti (místo, území, topografie, prostory a jejich organizace, ne jejich formy...). Tyto určující záchytné body nám dávají základ ke čtení města – světa v němž žijeme. Je nevyhnutelné přidat k obnově města znaky dnešní přítomnosti. Ty, jenž jsou historií prostoru, historií času místa. Nenechat jen formám úlohu vyjádření času.

Vracíme se zde ke dvojímu vyjádření času – statickému a dynamickému.

Porozumět světu a na něj reagovat jsou dvě formy myšlení k určení dalších vrstev nezastavitelného vývoje.

Ivan Koleček, Lausanne, říjen 2005

Seznam použitých pramenů

- Berger Patrick et Jean – Pierre Nouhaud, *Formes cachées, la ville*, Presses polytechniques et universitaires romandes 2004
- Cauquelin Anne, *Le site et le paysage*, Presses Universitaires de France 2002
- Choay Françoise, *L'allégorie du patrimoine*, Editions du Seuil 1992
- Koleček Ivan, *Kulturní centrum v Nyonu*, *Architekt* 8/96
- Koleček Ivan, *Konservace, restaurace, rekonstrukce*, *Architekt* 21/98,
- Koleček Ivan, *Čas, čtvrtá dimenze v architektuře*, příspěvek k semináři o památkové péči 1992)
- Koleček Ivan, *Tři dekády české architektury*, *Architekt* 11/1999
- Koolhaas Rem, *Delirious New York*, 1978
- Kratochvíl Petr, *Komentář*, *Architekt* 8/96
- Riegel Alois, *Der Moderne Denkmalkultus*, Wien – Leipzig 1903
- Traces, Bulletin technique de la Suisse Romande, No. 14/30, 2003
- www.usineagaz.ch
- www.deltametropool.nl

ABSTRACT

In the history of art, architecture takes a special place. Whereas classical works of art, such as painting and sculpture, can be valued in their full „historic time“, a work of architecture is only partly present in its historical dimension.

The rest of its history is affected by the development of its use and by the circumstances of its natural and often radical ageing.

This dynamic development begins immediately after the formation of a work of architecture, and becomes simultaneously its history, and the history of architecture in general. When a book of unfinished chapters opens up, its structure is already inscribed in the nature of the work itself.

The examples of my creative activity, i.e. the specific process in a strictly defined context, should initiate a general discussion on the development of the built environment, on the formation of layers.

In architecture, the formation of layers takes place in three dimensions. Not only in stacking „geological layers“, but also in the third dimension – space – which is the fundamental one in architecture.

The fourth dimension of layering – time - is for me the most interesting. It is not only the dimension of the development of space and its function – use, but also the dimension of the architect’s work in the thin layer of our present time.