

VĚDECKÉ SPISY VYSOKÉHO UČENÍ TECHNICKÉHO V BRNĚ

Edice Habilitační a inaugurační spisy, sv. 222

ISSN 1213-418X

Jakub Kynčl

BYDLENÍ VE MĚSTĚ

VYSOKÉ UČENÍ TECHNICKÉ V BRNĚ
FAKULTA ARCHITEKTURY

Ing. arch. Jakub Kynčl, Ph.D.

BYDLENÍ VE MĚSTĚ

LIVING IN THE CITY

ZKRÁCENÁ VERZE HABILITAČNÍ PRÁCE



BRNO 2007

KLÍČOVÁ SLOVA

bydlení, město, neurčitost

KEY WORDS

housing, city, vagueneoss

Originál práce je uložen ve fakultní knihovně
Fakulty architektury VUT v Brně

© Jakub Kynčl, 2007

ISBN 978-80-214-3345-8

ISSN 1213-418X

OBSAH

PŘEDSTAVENÍ AUTORA	4
ÚVOD	5
KATEGORIZACE	5
POJMY A NEURČITOST	6
ZÁVĚR	7
PROJEKTY A REALIZACE	
Prototyp řadového rodinného domu – POROTHERM 01	8
Guanajuato – město pro 6000 obyvatel	10
Obytný soubor „Nad nádrží“	12
Bytový dům „Kostky sever“	14
Dům chráněného bydlení Oslavany	16
Obytný soubor „Nivky“	18
Prototyp městského řadového rodinného domu – POROTHERM 02	20
Bytový dům Oslavany	22
Polyfunkční dům Oslavany	24
Slavonín – sever	26
ABSTRACT	28



Ing. arch. Jakub Kynčl, Ph.D. (1971)

1985 – 1989	Gymnázium kpt. Jaroše 14 v Brně; matematicko - fyzikální specializace
1989 – 1994	FA VUT v Brně; diplomní práce na téma „Vysokoškolský areál v Kroměříži“ u Prof. Gřegorčíka
1990 – 1992	praxe v architektonickém atelieru architekta Emila Drápala, Brno
1994 – 2001	samostatná architektonická a urbanistická praxe
1995 – 1998	praxe v Atelieru ERA, Architekti Fixel & Pech, Brno
1995 – 1997	externí kritik na FA VUT v Brně v atelieru Roberta Votického
1995 – 1997	doktorand na FA VUT v Brně, téma: „Koncepce rozvoje měst“, školitel: Prof. Gřegorčík
1996 – 1998	člen Obce architektů
1997 – 2002	doktorát na FA VUT v Brně, téma: „Vztah muzea, města a společnosti“, školitel: Prof. Ruller
1997 – dosud	odborný asistent Ústavu obytného prostředí a volné tvorby FA VUT v Brně
1997 – 2000	proděkan pro zahraniční styky FA VUT v Brně
1997 – 2000	člen vědecké rady FA VUT v Brně
1997 – 2000	člen kolegia děkana FA VUT v Brně
1998 – dosud	stálý spolupracovník časopisu Stavba
1998 – dosud	autorizovaný architekt ČKA 02 672
1999 – dosud	člen DOCOMOMO International
1999 – dosud	člen redakční rady časopisu Stavba
2001 – dosud	partner KNESL + KYNČL architekti (od 2003 KNESL + KYNČL s.r.o.)
2002 – dosud	sekretář české pobočky DOCOMOMO International
2002 – dosud	člen Akademického senátu FA VUT v Brně

ÚVOD

Prací, kterou jsem předložil pro posouzení v habilitačním řízení, je knižně vydaná monografie „39 Bydlení ve městě / Living in the City“ (vydavatelství ERA, 2005).

Bydlení bylo vždy jedním z hlavních stavebních úkolů, každá doba měla však jiné zájmy, preference a především představy o jeho naplnění a každá doba se s ním vypořádala jinak - po svém. Dnes, kdy poprvé bydlí větší část populace této planety ve městech, prožíváme stále intenzivnější návrat zájmu o bydlení ve městě. Ve městě, které ale bude odpovídat měnícímu se životnímu stylu, měnícímu se stylu práce, měnící se struktuře společnosti, měnícímu se užívání budov, měnícím se technologiím a měnícím se potřebám jeho obyvatel. Tyto změny následně samozřejmě vyvolávají potřeby nových či nějak modifikovaných stavebních typů. Cílem představené práce je pokusit se některé současné tendence zaznamenat, pojmenovat je a popsát.

Když jsem přemýšlel, jak správně slovy vyjádřit právě ty aspekty, které mě na dané problematice zajímají nejvíce, pomohl mi dopis Anatola du Fresne, který jsem právě tehdy dostal. Popisoval v něm principy, o nichž přemýšleli a o jejichž realizaci se snažil už téměř před padesáti lety v Bernu se svými přáteli z Atelieru 5. Tím nejdůležitějším pro mě je asi nesobeckost staveb, snaha nežít na úkor ostatních. S tím samozřejmě souvisí řada dalších otázek a témat, jako je citlivé zacházení s krajinou, zahušťování zástavby, otázky historického dědictví, řešení dopravy především z pohledu pěších (ale i automobilového provozu), otázky dostatečné občanské vybavenosti, docházkových vzdáleností, energetické náročnosti apod.

Uvědomil jsem si, že pro mě vlastně vůbec nejsou důležité otázky typologie domu (dobrá typologie je totiž vždy důsledkem správně pochopených a vyřešených vazeb domu s jeho okolím), že mě ani moc nezajímají estetické parametry (pojmy „líbí“ a „nelíbí“ jsou spíše otázkou módnosti, kterou považuji za nepodstatnou a pomíjivou) a že nepovažuji za nijak veledůležitou ani otázku materiálu a konstrukce (kontext řešeného problému, finanční možnosti investora a technická vyspělost společnosti je určí za nás). Všechny tyto aspekty jsou součástí řemesla, které dobří architekti ovládají dobře. A protože všechny v monografii představované příklady jsou realizacemi dobrých architektů, není zapotřebí se těmito aspekty zabírat. A navíc výsledek - tj. postavené domy - je zcela výmluvný.

KATEGORIZACE

Publikace představuje 39 soudobých bytových domů nebo obytných souborů, většinou postavených v posledních deseti letech, které jsou

rozděleny do šesti kapitol (Dům - město, Dům - vila, Dům - pavlač, Dům - dvůr, Vesnice ve městě, Kompaktní bydlení). Výběr staveb i jejich rozdělení je sice subjektivní, přesto je však výsledkem širšího hodnocení jak z hlediska typologického, estetického a sociologického, tak se zřetelem na umístění objektů do stávající struktury města a vztahu k ní. Některé kategorie jsou evidentní, u jiných se jedná spíše o znovuobjevení či renesanci dané formy, popřípadě její novou interpretaci. Samozřejmě, že je i množství kategorií a jevů, které chybí nebo jsou zmíněny pouze na okraj (např. výškové obytné domy, standardní zástavby proluk nebo dnes tolik populární brownfieldy). Vždycky jsou to ale momenty, které jsem v danou chvíli nepovažoval za natolik důležité jako ty, které se v knize objevují. Mnohé z prezentovaných staveb se - díky svým koncepčním řešením či jiným kvalitám - již samy staly ceněnými příspěvky do diskuse o soudobých trendech v oblasti městského bydlení.

Knihou by měla čtenáře seznámit se současnými významnými evropskými architektonickými díly z oblasti bydlení a prostřednictvím jejich kategorizace snad i napomoci pochopit myšlenkové pozadí jejich vzniku.

POJMY A NEURČITOST

Podobně, jako jsou někdy ne zcela zřetelné hranice mezi jednotlivými kategoriemi, jsou neurčité i pojmy v knize uváděné. Je pokusem o zachycení momentálního stavu těchto pojmů tak, jak jim rozumím já, jak si je vykládám. Nejedná se ani o učebnici (i když tak možná bude někdy používána) a už vůbec ne o architektonický slovník z oblasti bydlení. Snad nejbližší skutečnosti je forma zápisků z cest a vlastních úvah nad předestřenu matérií.

Vždycky jsem měl nepříjemný pocit z definitivnosti. Protože pokud považujeme svět kolem sebe za definitivní, znamená to, že jsme sami ustrnulí a nejsme schopni sřebat nové vjemy, nezvládáme už přijímat nové podněty. A podobně je tomu s definitivností slov a výrazů. Jejich obsah se s časem mění tak, jak na sebe časem vrství další nánosy a významy. Někdy je rozdílné vnímání slova dáno odlišnou životní zkušeností, někdy neznalostí a mnohdy pouze necitlivostí k vlastnímu jazyku. Tak se v češtině v posledních letech například objevilo slovo barák, které je dnes chápáno ve zcela stejném významu jako dům, přitom jeho historický význam, kdy bylo nejdříve používáno pro vojenské ubikace a později pro objekty v koncentračních táborech, je téměř zapomenut. Tento proces ale považuji za zcela oprávněný, a to je i důvod, proč se stránky knihy jen hemží slovy jako vesměs, mnohdy, pravděpodobně, asi, především, více-méně, téměř atd. Neurčitost se stává sama tématem a taková je i dnešní architektura.

ZÁVĚR

Předmětem habilitace je sice zmíněná monografie, já bych ale v habilitační přednášce rád představil práce naší kanceláře, které se týkají bezprostředně bydlení. Jsem totiž přesvědčen, že pro architekta je schopnost syntézy a převedení teoretických poznatků do vlastní tvorby zcela zásadní a nepominutelná.

Prototyp řadového rodinného domu – POROTHERM 01 (cena porothermu)

Projekční tým: Jakub Kynčl, Hana Kynčlová
Datace: 2001

Řadovka rytmizovaná vykonzolovanými hranoly horních podlaží má být alternativou třípokojevého panelákového bytu. Na 199 m² je zde vtěsnán dům 3+kk (116 m²) s garáží, dalším parkovacím stáním, objektem zázemí (sklad / sauna / dílna) a malým dvorečkem – atriem.

Rodinný dům je dvoupodlažní (variantně může být částečně podsklepený). V přízemí se nachází garáž a společenská část s jídelnou obytným prostorem a kuchyňským koutem navazující na venkovní atrium. Klidová část je situována do patra.

Prostorová kompozice je ovlivněna možnostmi osvětlení a přirozeného provětrání všech místností.

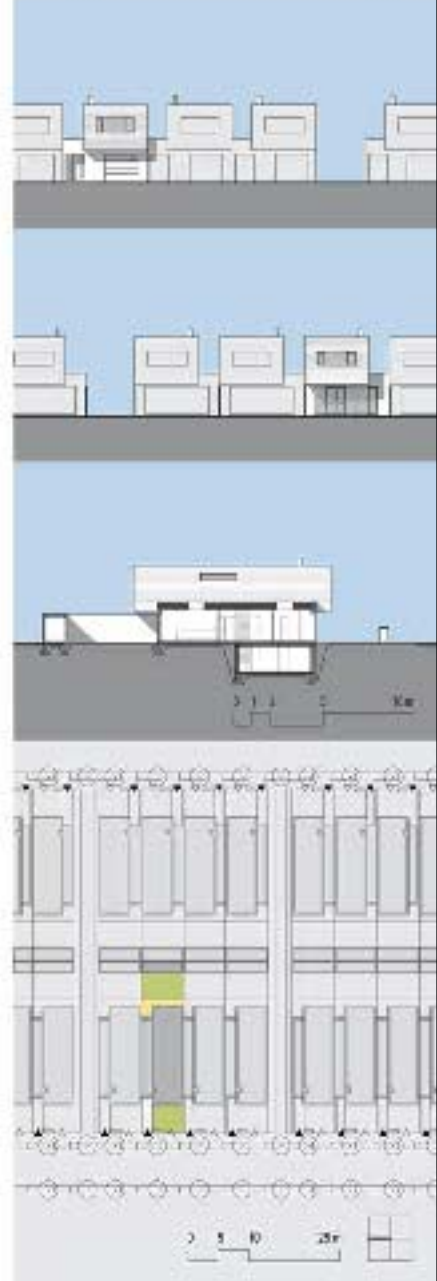
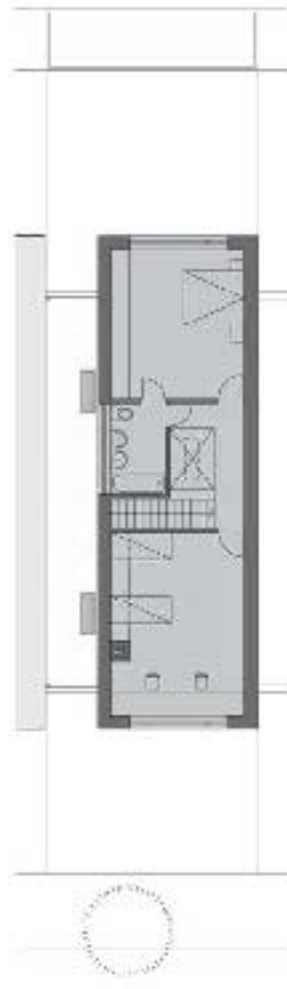
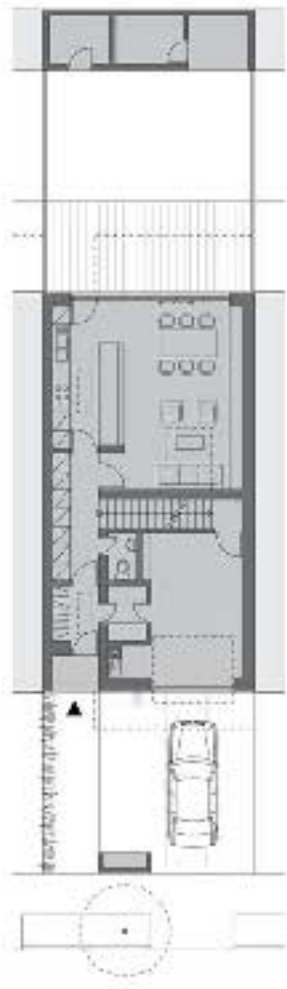
Dům byl navržen jako soutěžní projekt a získal Cenu Porothermu.



PROTOTYP ŘADOVÉHO RODINNÉHO DOMU

ATEK/UMK 2017/17
 PŘÍJEM: 4100 Kč/čl. měs.
 PLOŠKA: 100 m² (P+ZEM. + 1. P. + 2. P.)

2017



Guanajuato – město pro 6000 obyvatel (1. odměna)

Adresa: Guanajuato, Mexico
Projekční tým: Jiří Knesl, Jakub Kynčl, Pavel Klein, David Šrom,
Jan Tesař
Datace: 2002

Předmětem soutěže bylo navrhnout novou část města pro 6000 obyvatel včetně hlavních typů obytných domů. Téměř stopadesátitisícové Guanajuato je jedno z nejstarších měst v Mexiku (založeno 1559). Leží v údolí obklopeném horami v nadmořské výšce kolem 2000 m n.m. v centrální části Mexika. Podobně i reliéf parcely vyčleněný pro soutěž byl velmi dramatický.

Jak má vypadat město pro 6000 residentů? Jak jej navrhnout, aby se v něm příjemně žilo a aby „fungovalo“? Odpověď na tyto a další otázky jsme našli překvapivě jednoduchou. Šest tisíc lidí reprezentuje typické menší město ať už v Americe, Asii či Evropě. Velikost této komunity je dostatečná na to, aby byla do značné míry samostatná. Aniž bychom si museli brát na pomoc antropologii a další spřízněné obory, je jasné, že utváření historických sídel mělo co do činění s udržitelností sociálních vazeb, které jsou pro život města rozhodující. Proto jsme se rozhodli navrhnout klasické město se vším, co k němu patří - náměstí, ulice, parky, dvory atd. Město s jasným řádem, uchopitelnou a přehlednou strukturou, hierarchií prostorů, ale i symboly, tajemstvím a kompozičně orientačními prvky. I přes všechny tyto historii prověřené principy však zůstává estetika návrhu soudobá - je poplatná době svého vzniku.

Obytný soubor „Nad nádrží“

Adresa: Březůvky, Zlínský kraj
Projekční tým: Jiří Knesl, Jakub Kynčl, Hana Kynčlová, David Jiříček,
Jan Špirit
Datace: 2003

Obyvateli domů budou lidé, kteří jsou ekonomicky vázaní na Zlín a pro něž je určující jasná definice hektického pracovního dne a poklidného odpočinku na dosah přírody.

Navrhovaný soubor 21 rodinných domů (4 dispoziční typy – 12 řadových atriových domů a 9 samostatně stojících), ležící na severovýchodním okraji obce Březůvky, vytváří kompaktní zástavbu, která je měřítkem, hustotou zastavění a svým charakterem shodná s rostlou blokovou strukturou starých Březůvek.

Architektura souboru se snaží navázat na odkaz architektury baťovského Zlína. Její podstatou však nemá být žádné laciné kopírování, ale pokus o navázání na její racionalistický myšlenkový odkaz – logické a úsporné řešení domů, které je v souladu se soudobými trendy bydlení a bere zřetel na základní psychologické a fyziologické potřeby svých obyvatel.

Domy jsou po svahu (cca 15%) poskládány kaskádovitě tak, aby si i přes relativní hustotu vzájemně nestínily a aby všechny mohly využít krásný jihovýchodní výhled na zalesněné svahy Vizovické vrchoviny.

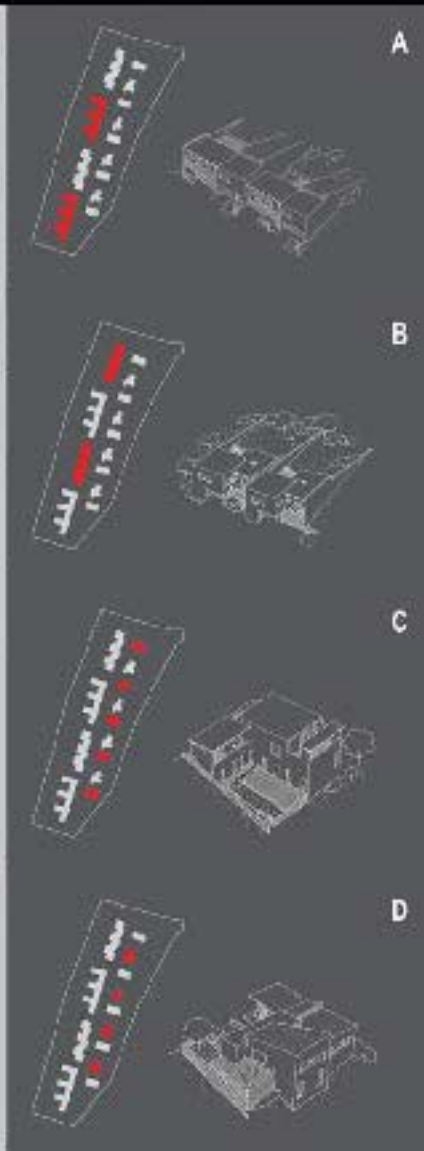
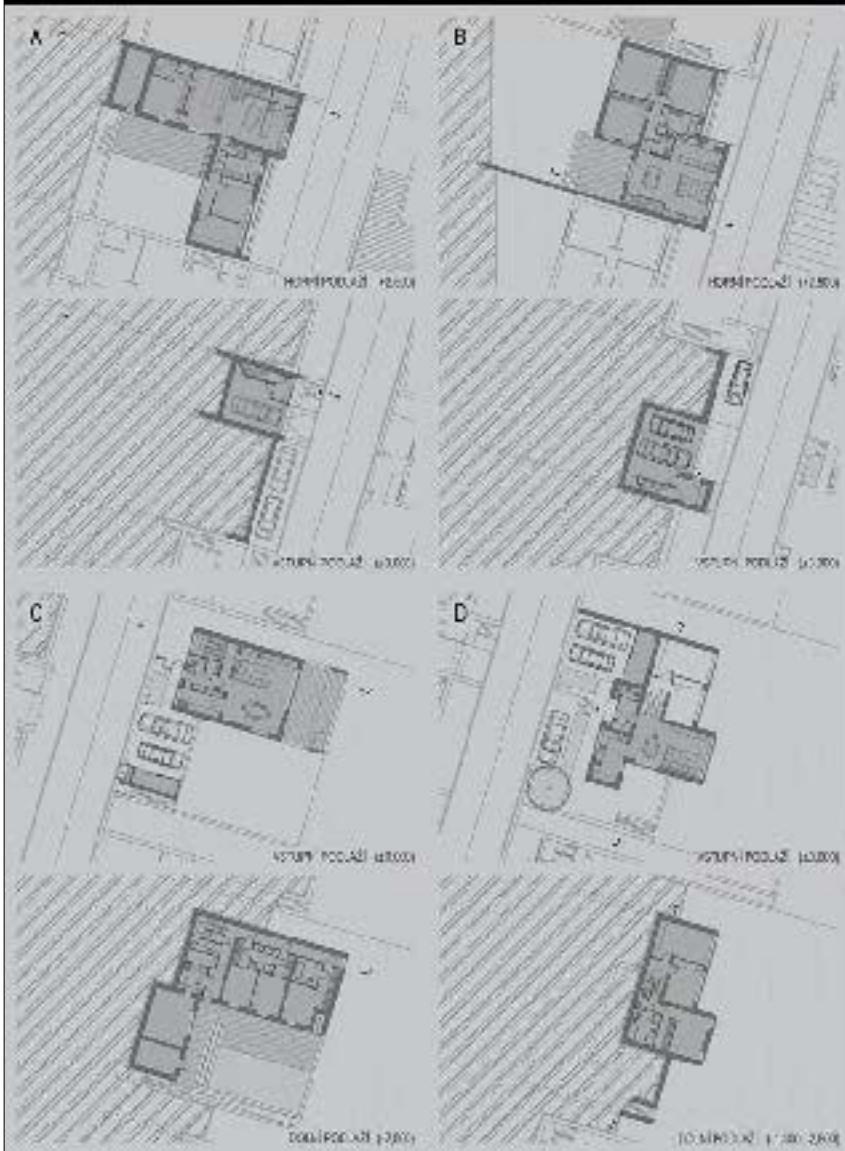
Materiálové pojetí objektů je v souladu s místními tradicemi stavění – domy jsou navrženy zděné a omítané.



OBYTNÝ SOUBOR "NAD NÁDRŽÍ" V BRZŮVKÁCH

ARCHITEKTURA: KŘÍŽEK - SYMČEK architekti
 INŽENÝRING: DĀVID ČERNÝ

2013



Bytový dům „Kostky sever“

Adresa: ul. Jezdecká, Prostějov, Olomoucký kraj
Projekční tým: Jiří Knesl, Jakub Kynčl, Hana Kynčlová
Datace: 2004

Pokus o nalezení konceptu kvalitního a zároveň levného městského bydlení – snoubí se zde přednosti viladomů s výhodami pavlačových domů.

Bytový dům, situovaný do bývalého vojenského areálu - jezdeckých kasáren, je tvořen třemi nadzemními obytnými hranoly, které jsou v podzemí propojeny společnou garáží. Každý z hranolů se skládá ze dvou částí spojených otevřenou pavlačí s krytým venkovním schodištěm. Kapacita objektu je 42 bytových jednotek – 36x 2+kk (60 m²) a 6x 4+kk (80 m²) s terasou (26 m²).

Mezi domy jsou umístěna dvě hřiště a každý dům má v přízemí vyhrazen polosoukromý prostor – uzavřený dvůr.

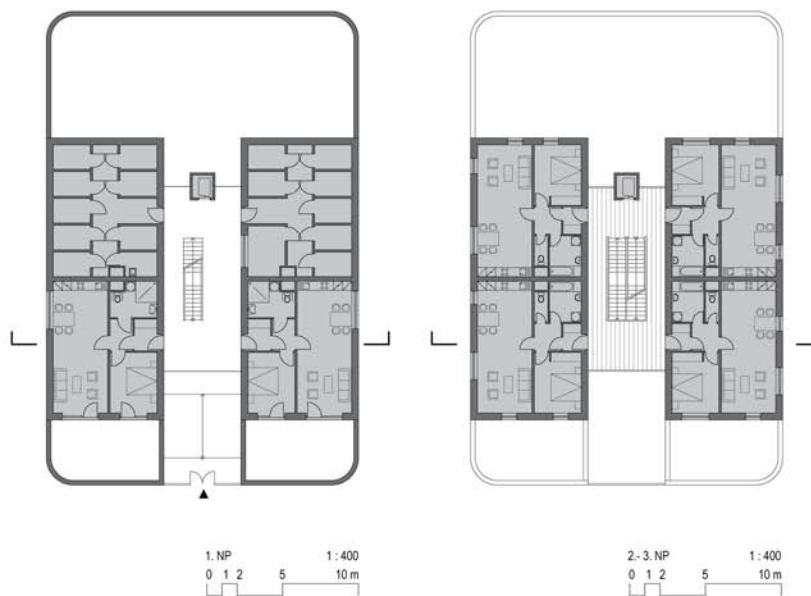
Bytové domy jsou navrženy zděné, fasády tvoří omítka v barvě světle šedomodré a okenní otvory jsou uspořádány v neopakující se nepravidelné kompozici.



BYTOVÝ DŮM "KOSTKY SEVER" V PROSTĚJOVĚ

AUTOR NÁVRHU: KNESL + KYNČL architekti
 INVESTOR: MĚSTO PROSTĚJOV

2014



Dům chráněného bydlení Oslavany

Adresa: nám. 13. prosince, Oslavany, Jihomoravský kraj
Projekční tým: Jiří Knesl, Jakub Kynčl, Hana Kynčlová, Milan Lipner
Datace: 2004

Náměstí má v Čechách a na Moravě téměř každé město či městečko. Pro mnohé z nich je to často to jediné „pěkné“ co v obci z bývalé malebné struktury zbylo. Navrhovat nové náměstí proto není v dnešní době příliš časté.

Místo určené pro zbudování nového náměstí (lépe řečeno pro rozšíření stávajícího náměstí) je mnohovrstevnaté. Prolínají se tu různé historické stopy, významně ho určují přírodní podmínky a v neposlední řadě zde má vzniknout nový střed města – nový prostor s novým významem.

Základem náměstí je prostor historického rynku. Druhá část náměstí je situována do prostoru bývalého panského dvora. Obě části jsou odděleny silnicí, ne zcela šťastně zbudovanou v devadesátých letech v souvislosti s novým mostem přes řeku Oslavu. Nová část náměstí je obklopena navrženými domy ze tří stran (rozvržení jak plošně, tak prostorově, v principu odpovídá původní stopě zástavby panského dvora).

Dům chráněného bydlení je tvořen dvěma křídly třípodlažních dvojtaktů, které svírají prostor zahrady. Je navržen pro 60 obyvatel a je prvním z objektů nově formovaného náměstí a směrem do náměstí jsou do podnože domu situovány pronajímatelné jednotky. Trojúhelníkovitá parcela je ze zbývajících dvou stran ohraničena zámeckou zahradou a meandrem řeky Oslavy.

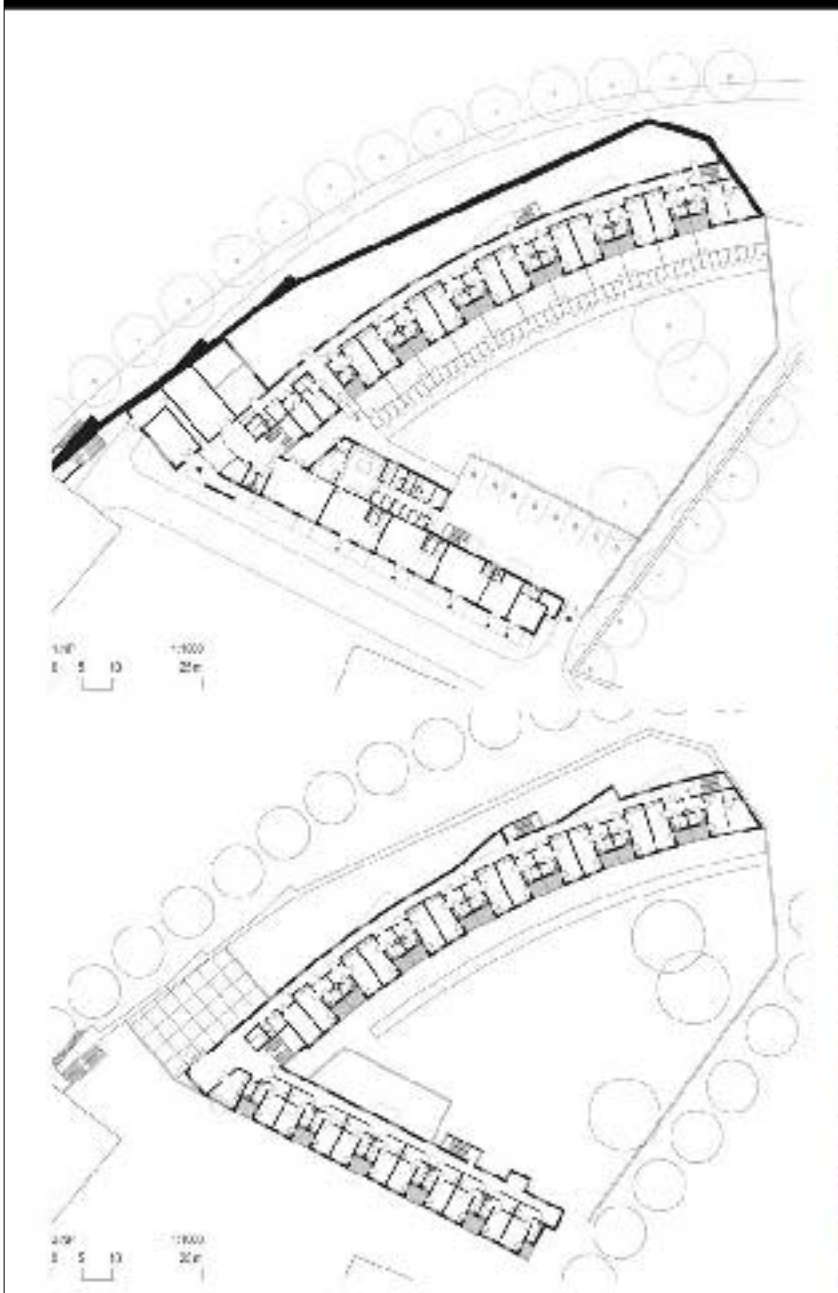
Podstatným rysem domů chráněného bydlení je variabilita pokojů. I při zhoršení zdravotního stavu lze stále setrvat v původním pokoji. Charakteristická je „snaha umožnit obyvatelům strávit na svém místě, ve svém pokoji, na své posteli, i poslední dny a okamžiky života“ (Erdinger M., 1998).



DŮM CHRÁNĚNEHO BYDLĚNÍ V OSLAVANECH

KLIENT: Město Oslavany
MÍSTO: Oslavany

2014



Obytný soubor „Nivky“

Adresa: Česká, Jihomoravský kraj
Projektční tým: Jiří Knesl, Jakub Kynčl, Jan Špirit,
Sylvie Zechmeisterová
Datace: 2005

Pokus o kompaktní zástavbu spojující přednosti formy rodinného bydlení s výhodami bydlení v bytovém domě a zároveň respektující značně svazující regulace území.

Druhou ambicí projektu je snaha vytvořit smysluplnou alternativu k typickým předměstím „podnikatelského baroka“, která by vytvářela udržitelnou obytnou strukturu příjemnou pro život. Původní regulace byla navržena pro šest samostatně stojících rodinných domů, takových jakých je nejen toto severní brněnské předměstí plné.

Dvoupodlažní objekt s třinácti byty umístěnými na společné podnoží s garážemi je zasazen do svažitého terénu. Východní polovina domu je tvořena devíti byty 3+kk (135 m²) se vstupními atriemi obytnou částí v jedné úrovni. Západní polovina se skládá ze devíti bytů 4+kk (143 – 145 m²) se vstupem z ulice v přízemí a obytnou částí s atriem v patře a pěti menších bytových jednotek 1+kk (36 m²) s předzahrádkou situovaných v úrovni ulice.

Všechny byty jsou přímo propojené se společnou garáží umístěnou v suterénu.



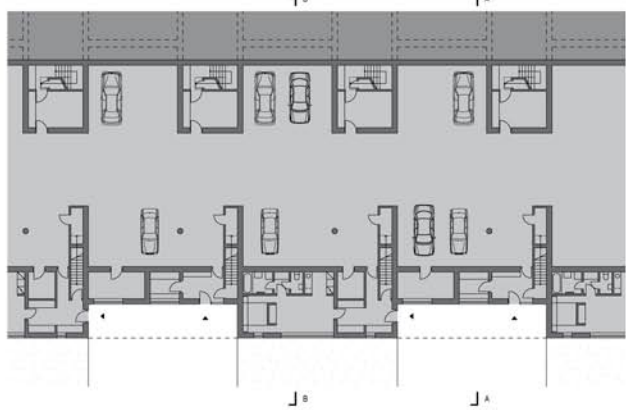
OBYTNÝ SOUBOR NIVKY

AUTOR NÁVRHU: KNEŠL + KYNČL architekti
 INVESTOR: OBEC ČESKÁ

2005



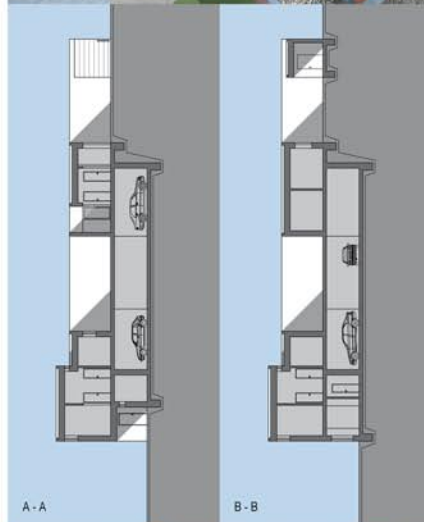
2NP



1NP



0 1 2 5 10 m



Prototyp městského řadového rodinného domu – POROTHERM 02

Projekční tým: Jiří Knesl, Jakub Kynčl, Václav Štojd
Datace: 2005

Třípodlažní variace na téma městského domu ovlivněná anglickými gregoriánskými a viktoriánskými koncepty navržena na úsporný pozemek o ploše 165 m².

Třípodlažní řadový rodinný dům 4+kk (143 m²) je díky své univerzálnosti libovolně orientovatelný ke světovým stranám a je obklopen dvěma privátními venkovními prostory.

Přízemní vstupní podlažní je obytné, s jídelnou a kuchyní v návaznosti na dvorek a hlavním obytným prostorem s vazbou na zahradu. Další dvě podlaží jsou ložnicová. Součástí posledního z nich je terasa, jejíž situování se u domů pravidelně střídá a vytváří tak charakteristický rytmus stavby. Dům může být variantně podsklepen.

Garáž je umístěna do samostatně stojícího objektu přisazeného k ulici a vytváří, spolu s hlavním objektem, vstupní stinný dvorek. Podobně je druhá strana pozemku uzavřena dalším objektem (sklad / sauna / dílna) a vymezuje malou zahrádku – atrium – přiléhající k obytnému prostoru v přízemí.



PROTOTYP MĚSTSKÉHO ŘADOVÉHO RODINNÉHO DOMU

ARCHITEKTURA: KUBA - KUBA ARCHITECTS
 KONSTRUKCE: PROTYKOMA 2008

2012



1:200



Bytový dům Oslavany

Adresa: nám. 13. prosince, Oslavany, Jihomoravský kraj
Projekční tým: Jiří Knesl, Jakub Kynčl, Kristýna Casková
Datace: 2005

Čtyřpodlažní bytový dům s 25 byty, druhý z objektů nově budovaného náměstí, vymezuje jeho západní stranu. Dům je spojen se stávající ochrannou protipovodňovou zdí, která kopíruje nábřeží Oslavy a původně byla součástí jedné ze stodol bývalého panského dvora.

Parter domu tvoří pronajímatelné jednotky a společné prostory domu včetně garáží. V patře jsou byty 2+kk (56 m²) s terasami (18 m²) orientovanými směrem k řece s výhledem na zalesněné vrchy počínající Vysočiny. V posledních dvou podlažích jsou umístěny mezonetové byty 2+1 (60 m²) s terasami (12 m²) otevírajícími se do náměstí.

V jižní části – u mostu přes řeku – je objekt doplněn kamennou věží, symbolem vstupu do města, do které je situována autobusová zastávka, pobočka banky a jeden mezonetový byt 3+kk (112 m²) s terasou (10 m²).

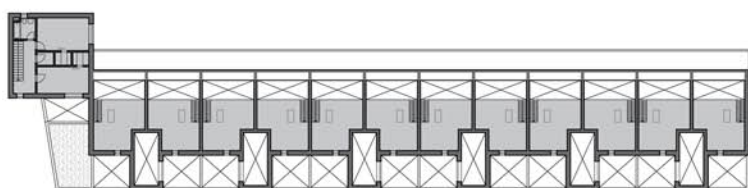
Materiálové řešení je poplatné, podobně jako u dvou dalších domů na náměstí, místním standardním technologiím – tj. dům je zděný s železobetonovými stropy a je omítnut.



BYTOVÝ DŮM V OSLAVANECH

AUTORI NÁVRHU: KNEŠL + KYNČL architekti
 INVESTOR: MĚSTO OSLAVANY

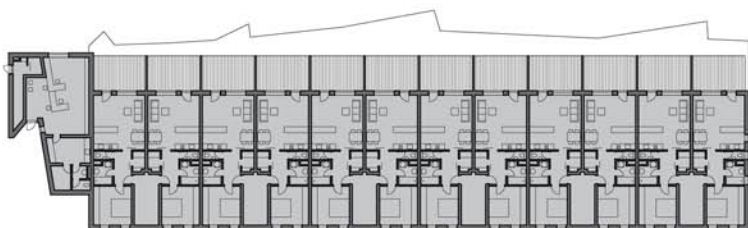
2009



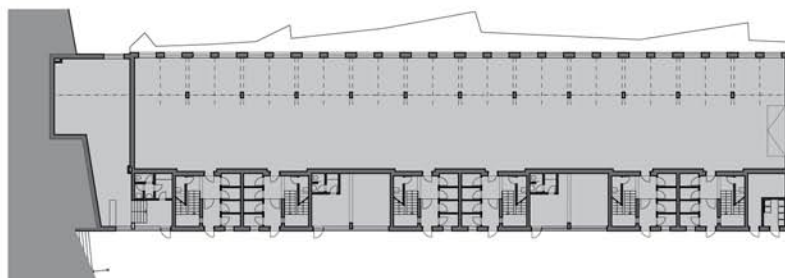
4.NP



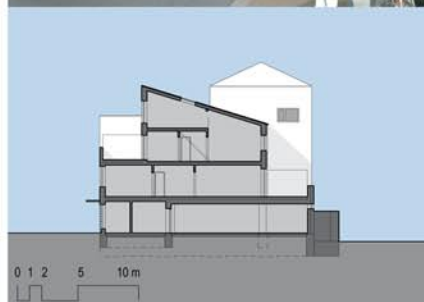
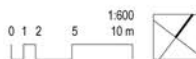
3.NP



2.NP



1.NP



Polyfunkční dům Oslavany

Adresa: nám. 13. prosince, Oslavany, Jihomoravský kraj
Projekční tým: Jiří Knesl, Jakub Kynčl, Hana Kynčlová,
Kristýna Casková
Datace: 2005

Polyfunkční dům je typologicky soudobým přepisem středověkých mázhausových domů s řemeslnou dílnou nebo obchodem v parteru, krytém loubím, a bydlením v dalších patrech. Loubí je pak odkazem na nádvoří blízkého zámku, které bylo naposledy přestavěno v renesanci a je právě typické otevřenými arkádami v přízemí i patře objektu.

Třípodlažní objekt formuje východní stranu nově vznikajícího náměstí a je zároveň posledním objektem, který tu má vyrůst.

V parteru za loubím je umístěna prodejna potravin (cca 300 m²) se zázemím a zásobováním ze dvora.

Ve zbývajících dvou podlažích je sedm bytů přístupných z pavlače v patře. Střídají se zde menší jednoúrovňové byty 2+kk nebo 3+kk (48 - 60 m²) a větší mezonetové byty 3+kk a 4+kk (85 - 148 m²) s terasami orientovanými do náměstí.

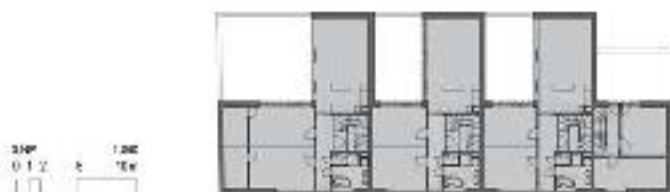
Parkování a zázemí domu bylo původně navrženo v suterénu domu, ale vzhledem k finanční náročnosti tohoto řešení je dům nakonec vyprojektován jako nepodsklepený. Zázemí objektu pak bylo situováno do přízemí a do dvora a parkování na přilehlé parkoviště.



POLYFUNKČNÍ DŮM V OSLAVANECH

KLIENT: MĚSTSKÝ ÚŘAD OSLAVANY
 MÍSTNÍ ÚŘAD OSLAVANY

2017



1:100
 0 1 2 3 4 5 6 7 8 9 10



1:100
 0 1 2 3 4 5 6 7 8 9 10



1:100
 0 1 2 3 4 5 6 7 8 9 10



Slavonín - sever

Adresa: Olomouc, Olomoucký kraj
Projekční tým: Jiří Knesl, Jakub Kynčl, David Šrom, Václav Štojdl,
Sylvie Zechmeisterová
Datace: 2005 - 2006

Pokusili jsme se vytvořit místo, se kterým by se jeho obyvatelé mohli identifikovat – místo, kde by se mohli cítit doma.

Slavonín – sever (46,5 ha) se nachází v jižní části Olomouce. Území je vzdáleno 20 minut chůze od centra a je obklopeno stávající městskou strukturou.

Předpokládaný počet budoucích obyvatel nové části města se pohybuje mezi pěti a sedmi tisíci. Tato velikost, odpovídající typickým menším českým a moravským městům, dává možnost vybudovat polyfunkční městskou čtvrť – svébytnou část s veškerým zázemím a službami, které jeho obyvatelé budou potřebovat.

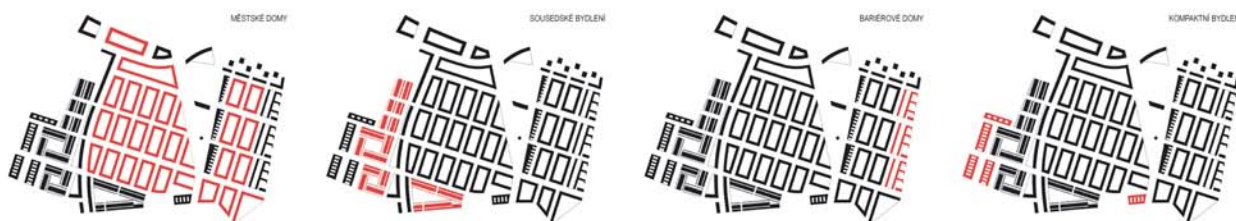
Výsledným návrhem je jasně čitelná racionální obytná struktura s přesně definovanými prostory. Území je protkáno ortogonální sítí s různými úrovněmi a významy jednotlivých komunikací, které usnadňují orientaci v prostoru. Bydlení je v hojné míře doplněno dalšími funkcemi (komerce, služby, sport atd.). Centrem území je trojúhelníkovitý park a městská třída procházející celou lokalitou. Kolem parku je seskupena i většina objektů občanského vybavení (penzion pro seniory, mateřská školka, sportovní a tenisový klub, zahradní restaurace apod.).



URBANISTICKÁ STUDIE SLAVONÍN - SEVER

AUTOR NÁVRHU: KNESL + KYNČL architekti
 INVESTOR: MĚSTO OLOMOUČ

2016



ZPŮSOB STAVBY NÁVŠTĚV	PĚŠÍ KOMUNIKACE	VEŘEJNÉ ZELNĚNÍ / VEŘEJNÉ VEŘEJNÉ ZELNĚNÍ	HRANICE KATASTRÁLNÍ ÚZEMÍ	HRANICE PŮSOBNOSTI ÚZEMÍ	ZÁSTĚRA MČ	0 10 20 30 40 50m	
KONKRETNÍ PŮSOBNOST	SPORTOVNÍ VEŘEJNÉ VEŘEJNÉ	VEŘEJNÉ VEŘEJNÉ ZELNĚNÍ	HRANICE SOUČASNÉ ÚZEMNÍHO ZEMĚNÍ	SOUČASNÁ ÚZEMNÍ HRANICE MČ	ZÁSTĚRA MČ		

ABSTRACT

Housing

While housing is a perennial and central building task, each historical period has had different concerns and preferences and has therefore approached the subject in its own way. Nowadays, when the majority of the population of this planet lives in towns we experience a resurgence of interest in town living, albeit in a town which responds to the changing lifestyle, attitudes to work, social structure, building use, technologies and the requirements of its inhabitants. Naturally, the changes spark off the need for new or modified building types. It is the aim of this book to attempt to identify, classify and describe some of the current trends.

Just as I was thinking about how to correctly express in words the aspects of the problem that interest me the greatest help arrived in the form of a letter by Anatol du Fresne in which he described the principles he had ruminated on and tried to realize almost fifty years ago in Bern with his friends from Atelier 5. Myself, I find most important the generosity of the buildings, a real effort not to live at the expense of others. This is naturally related to many other questions and themes such as the responsive handling of the landscape, densification of the built-up areas, road design traffic prioritising the pedestrian (and taking into account car traffic), sufficient community facilities within walking distance, energy demand, etc.

It dawned on me that, personally, I find questions of typology to be of no relevance (a good typology is always a result of correctly understood and resolved relationships between the house and its surroundings); that I am not very much interested in aesthetic parameters (the “like/dislike” concept is more a question of being fashionable which I consider immaterial and transient) and that I neither feel overwhelmed by the aspect of material and construction (determined by the context of the problem in hand, financial resources of the investor and the technical advancement of society). All of the above are part and parcel of a normal day’s work and familiar to any good architect. And since all of the examples on show are by good architects, there is no need to spend too much time on those aspects. After all, the houses speak for themselves.

Classification

The publication presents 39 contemporary apartment houses or housing developments mostly built over the last ten years, divided into six chapters (House - City, House - Villa, House – (Access) Gallery,

House - Courtyard, Village in the City, High-Density Housing). Although the building selection and their classification are subjective, they are a result of a broader assessment of the building type, aesthetic and sociological aspects, with consideration given to the building's location within the existing fabric of the town and its relationship with it. While some categories are obvious, others are more of a rediscovery or renaissance of the particular form or its redefinition. Naturally, many categories and elements are missing or mentioned only marginally (e.g. high-rise buildings, standard gap fillers, or currently popular brownfields). These, however, did not seem as important at the moment as those that did appear in the book. In the meantime, many of the presented buildings, thanks to their conceptual design or other qualities, have become valid contributions to the discussion of the current trends in urban housing.

The book sets out to inform the reader of important contemporary European architectural housing projects and by their classification assist in understanding the underlying thoughts behind their concept.

Terms and vagueness

Just as the boundaries between the categories are often unclear, so are some of the terms used to describe them. The book attempts to capture the latest meaning of the terms as I understand them and interpret them. It is by no means a text-book (although it might be used for that purpose in the future) and definitely not an architectural dictionary of housing. It comes closest to a travel diary and my own deliberations on the matter on view.

I have always felt uneasy about certainty. If we consider the world around us definitive it is an indication that we have become ossified, unable to perceive new sensations, incapable of receiving new impulses. The same applies to the certainty of words and expressions. Their content changes in time as they are overlaid by a further strata of meaning. Sometimes a different perception of a word is determined by a different viewpoint, often by ignorance, and frequently by mere insensitivity to one's own language. And so, to take a rather interesting example from Czech, the word "barrack" has recently taken on the meaning of a house, while its historical content of denoting military barracks and later the structures in concentration camps has been almost forgotten. While in my opinion this process is fully justified the following pages abound in words such as: mostly, often, probably, approximately, above all, more or less, almost, etc. Vagueness becomes a theme in itself and contemporary architecture is not any different.