

VĚDECKÉ SPISY VYSOKÉHO UČENÍ TECHNICKÉHO V BRNĚ

*Edice Habilitační a inaugurační spisy, sv. 206*

*ISSN 1213-418X*

**Antonín Odvárka**

**SOUBOR PRACÍ  
S KOMENTÁŘEM**

VYSOKÉ UČENÍ TECHNICKÉ V BRNĚ  
FAKULTA ARCHITEKTURY

**Ing. arch. Antonín Odvárka, Ph.D.**

**Soubor prací s komentářem**

Set of Designs with Comments

Zkrácená verze habilitační práce



BRNO 2006

## **KLÍČOVÁ SLOVA**

architektura; projekt; realizace; kontextuální architektura; vědec; učitel; praktikující architekt; výuka architektonického navrhování;

## **KEY WORDS**

architecture; project; implementation; contextual architecture; scientist; teacher; practising architect; teaching of architectural design;

Originál práce je uložen na fakultě architektury VUT v Brně, Poříčí 5,  
639 00 Brno.

© Antonín Odvárka, 2006

ISBN 80-214-3177-6

ISSN 1213-418X

## **OBSAH :**

---

<b>A. KOMENTÁŘ</b>	<b>5</b>
<b>B. SOUBOR PRACÍ</b>	<b>12</b>
1. <b>Dům s pečovatelskou službou „Penzion“ – Polička</b> novostavba	<b>12</b>
2. <b>Bytové domy – Lidické náměstí – Jičín</b> novostavba	<b>14</b>
3. <b>Základní škola – Hostivice</b> novostavba	<b>16</b>
4. <b>Rekonstrukce Jiráskova divadla – Nový Bydžov</b> rekonstrukce včetně řešení interiéru	<b>18</b>
5. <b>Rezidenční čtvrť „Star apartments“ – Ulánbátar – Mongolsko</b> novostavba	<b>20</b>
6. <b>Dům techniky – Brno</b> novostavba	<b>22</b>
7. <b>Čajovna „Herbie“ – Brno</b> rekonstrukce včetně řešení interiéru	<b>24</b>
8. <b>Domov důchodců – Jičín</b> novostavba	<b>26</b>
9. <b>Domov důchodců – Choceň</b> rekonstrukce a dostavba	<b>29</b>
10. <b>Dům Slezáčkových a dům Mastných – Polička</b> novostavba	<b>31</b>
11. <b>Chráněné bydlení – Ústav sociální péče – Bystré</b> novostavba	<b>33</b>
12. <b>Základní škola – Bystré</b> rekonstrukce a dostavba	<b>34</b>
<b>C. SUMMARY</b>	<b>35</b>

## ŽIVOTOPIS

---

### Osobní údaje:

Titul, jméno a příjmení: **Ing. arch. Antonín Odvárka, Ph.D.**

Datum narození: 24. 09. 1952

Místo narození: Polička, Pardubický kraj

Státní příslušnost: Česká republika

### Údaje o dosaženém vzdělání :

1959-1968: Základní devítiletá škola v Poličce.

1968-1972: Gymnázium v Poličce; zakončeno maturitou s vyznamenáním (02.06.1972)

1972-1978: Vysoké učení technické v Brně; od r.1972 Fakulta stavební, obor architektura;  
od r.1976 Fakulta architektury.

### Profesionální kariéra:

#### 1979 – 1989: zaměstnán v MPÚ Brnoprojekt, Brno :

(od roku 1986 reorganizací začleněn do KPIO Stavoprojekt, závod Brno-město)

- Deset let projektové praxe v atelierech 040 a 050 MPÚ Brnoprojekt v Brně. Práce na projektové i územně-plánovací dokumentaci všech stupňů pro akce rozmanitého charakteru: bytové a občanské stavby; modernizace bytového fondu; technická vybavenost; dostavba a přestavba městských částí; stavby charakteru novostaveb či rekonstrukce stávajících objektů. Zkušenosti v oblasti realizace navrženého stavebního díla při výkonu autorského dozoru přímo na stavbě a výkonu funkce generálního projektanta.

- Od roku 1984 jako vedoucí projektant, tj. vedení architektonicko-stavební skupiny

- Jako vedoucí projektant mimo jiné na těchto projektech: Dům techniky Brno-projektový úkol (1986); -úvodní projekt (1986); -prováděcí projekt (1987-1989).

#### 1989 – 1997: zaměstnán na Fakultě architektury VUT v Brně :

- Osm let práce odborného asistenta na Ústavu veřejných staveb I; převážně při ateliérové výuce architektonického projektu; vedení bakalářských a diplomových projektů.

- 08-09.1990: aktivní účast na mezinárodním pětitydenním postgraduálním ateliéru pedagogiky na departementu architektury na École Polytechnique Fédérale v Lausanne (Švýcarsko). Na výuce se podílely osobnosti, jako např.: Prof. Pierre von Meiss, Prof Luigi Snozzi; Prof. Mario Bevilacqua; architekti : Mario Botta, Aurelio Galfetti, Tita Carloni aj.

- 11.1991-09.1996: postgraduální doktorandské studium na Fakultě architektury VUT v Brně – obor architektura; 03.1999: obhajoba disertační práce na téma „Architektonický projekt v kontextu výuky architektonického navrhování“ – udělen akademický titul „doktor“ (Ph.D.)

- 11.1991: účast na mezinárodní konferenci AEEA na téma „Etika a architektura“ v Lausanne.

- 1993-1995 členem řešitelského kolektivu grantového projektu GAČR: “Nízkopodlažní bytová výstavba s použitím prvkové typizace vyráběné průmyslovou metodou s využitím netradičních energií“; vedoucí řešitelského kolektivu: Prof. Ing. arch. Ivan Ruller.

- v obdobích od 09.1993 do 06.1994, respektive od 06.1996 do 02.1997 pověřen děkanem FA VUT v Brně vedením ústavu Veřejné stavby I.

#### Od 02.01.2006: zaměstnán na Fakultě stavební VUT v Brně;

jako odborný asistent na Ústavu architektury

#### Soukromá praxe autorizovaného architekta :

- od 1990 registrace pro soukromou architektonicko – stavební činnost

- od 01.01.1993 držitelem „Živnostenského listu“ s vymezeným předmětem podnikání „Projektová činnost v investiční výstavbě“.

- od 07.07.1993 držitelem „Osvědčení o autorizaci v České komoře architektů“ – zapsán v seznamu ČKA jako autorizovaný architekt pod pořadovým číslem 01 381; praxe autorizovaného architekta; od roku 1997 do 2006 jako hlavní činnost (tj. jako OSVČ).

Profesionální kariéra architekta je ve valné většině poznamenána soustavným prolínáním každodenní projektové praxe s celou řadou otázek týkajících se oné velmi košaté problematiky teorie architektonického navrhování. Potom záleží na individuálních dispozicích každého jednotlivce, jestli svůj zájem nasměruje na dráhu každodenní projektové činnosti nebo směrem k teorii architektury či architektonického navrhování.

Existují ovšem také jedinci, jejichž „curriculum vitae“ je poznamenáno soustavným prolínáním obou výše uvedených stránek profesionálního života architekta.

Takový jedinec potom ještě s mokřým vysokoškolským diplomem zatouží po pedagogické kariéře dřív, než vyprojektuje byť jen elementární objekt trafostanice či jiné čistě utilitární stavby – tehdy běžně používaný „prubířský kámen“ pro začínajícího mladého architekta ve velkých projektových organizacích.

Naštěstí v neštěstí si potom čerstvý absolvent Fakulty architektury během roční vojenské prezenční služby na vojenském kavaleci stačí uvědomit naléhavou potřebu projektové praxe dříve než by měl jako naprostý zelenáč předstoupit před jenom o málo let mladší studenty.

Po zralé úvaze proto nastoupí jako zaměstnanec do velké městské projektové organizace a během deseti let v této továrně na projekty projde každodenní řeholí od pozice řadového až po pozici vedoucího projektanta. Zejména zkušenosti z výkonu autorské dozoru přímo na stavbě jsou dnes již neocenitelnou školou.

Jako únik od každodenní reality typových projektů, modernizace bytového fondu, technicko-hospodářských ukazatelů a podobných reálií té doby potom hledá ve večerním a nočním listování v zahraničních odborných časopisech. Zde kromě efektních vyobrazení realizovaných architektonických děl nachází zajímavé doprovodné texty. Zejména ty ve francouzštině ho přivádějí, vedle posilování subtilních školních znalostí francouzského jazyka, ke studiu a k prvním kontaktům s různými přístupy k architektuře a k nazírání na architektonické navrhování.

Když se po této zkušenosti odhodlá ke kroku, který zamýšlel před deseti lety, a vstoupí na Fakultu architektury v pozici odborného asistenta a externího frekventanta Doktorandského postgraduálního studia oboru architekta, získává novou motivaci.

Ve svých osmatřiceti letech, jako „stále ještě mladý“ se chápe jedinečné příležitosti účasti na mezinárodní stáži pro mladé učitele architektonického navrhování na škole architektury ve frankofonním Švýcarsku. Pět pracovně velice hektických týdnů strávených v pozici studenta architektury v Lausanne se stává mocným impulzem pro jeho další aktivity.

Setkává se zde mnohdy i s diametrálně rozdílnými přístupy k chápání architektury a k metodám ateliérové výuky zúčastněných lektorů. Současně jej fascinuje naprostá tolerance k právu na vlastní názor mezi vyučujícími i vyučovanými navzájem; naprostá korektnost a vstřícnost ve vztazích učitel – student a současně dosud nepoznaná samozřejmá náročnost a důslednost při společné práci. Přitom některá jména přednášejících již zná z dříve studovaných časopisů.

Tato prakticky až hmatatelná zkušenost se stala pro další léta významným faktorem pro jeho práci na fakultě a úspěšné završení postgraduálního doktorandského studia obhajobou disertační práce. Ztráta ostychu z používání francouzského jazyka jej přivádí do pozice zástupce fakulty v AEEA, tj. Evropské asociaci škol architektury; vede ve francouzštině semestrální projekt francouzského studenta v rámci mezinárodních výměnných programů, který dotyčný na své mateřské škole úspěšně obhájil apod.

Během pedagogického působení na fakultě privátně praktikuje jako projektující architekt „na volné noze“ – držitel Živnostenského listu a autorizace České komory architektů.

To znamená takzvaně „sedět na dvou židlích“, jak si jej při každé příležitosti dobírá profesor architektury z Lausanne, duchovní otec zmíněné stáže a inspirující učitel, profesor Pierre von Meiss. Při každém setkání se jej s typickým lehce ironickým úsměvem na rtech ptá: „Tak co, stále sedíš na dvou židlích?“

I pan profesor si byl plně vědom skutečnosti, že takovéto posezení není vůbec pohodlné, chce-li se architekt věnovat s plným nasazením práci v obou rolích, pokud nechce žádnou ze svých rolí vědomě šidit.

Má to však i své nepopíratelné výhody v soustavném obohacování o nové pozitivní zkušenosti, které lze získávat pravidelnou změnou úhlu pohledu v obou rolích.

Na jedné straně pravidelný kontakt se studenty, s jejich nekonvenčními přístupy odvádí praktikujícího architekta od rutinních postupů; na druhé straně přenos praktických zkušeností z projektové činnosti je přínosem pro studenty.

Po téměř osmi letech intenzivního „dvojího nasazení“ dochází celkem pochopitelně k celkové únavě osobnosti učitele a projektujícího architekta; což vedlo k sesednutí ze židle učitele a setrvání jen na židli projektanta, autorizovaného architekta na „volné noze“ po dobu dalších osmi let.

Nemá asi smysl hledat hlubší význam v oněch osmiletých periodách, které se patrně náhodou vyskytují v tomto výčtu při rozchodech a návratech našeho jedince. Je však faktem, že po uplynutí osmi let začíná se vší vážností a nasazením usadat i na židli učitelkou, kterou před osmi lety opustil.

Stejně jako student architektury nemůže očekávat, že škola mu jednostranně dá veškeré znalosti a poznatky a musí se sám snažit stát se jakýmsi iniciativním samoukem, tak i diplomovaný architekt musí zůstat studentem po celou dobu své aktivní profesionální kariéry.

To bude asi ten hnací stimul, který přivádí praktikujícího architekta na vysokou školu do role vysokoškolského učitele; chuť stále na sobě pracovat, vzdělávat se a zdokonalovat své dovednosti, být přístupný všem novým poznatkům.

Hudební skladatel a dirigent Leonard Bernstein se v souvislosti se svým pedagogickým působením vyjádřil velmi jasně: „Učení a vyučování nestojí proti sobě. Když vyučuji, tak se učím; když se učím, vyučuji...“

Aniž by se pisatel této práce pokoušel „surfovat“ na příznivé vlně popularity hudebního génia, je namístě přiznat, že oním dosud anonymně prezentovaným jedincem je on sám, že tuto formu prezentace volil proto, aby si pokud možno zajistil potřebný odstup a očistil svůj text od nemístného nánosu subjektivních pocitů a nálad z deníčku pubertálního adolescenta.



## Jak nazírám na architekturu

---

Pokud mám jednoduše charakterizovat mé nazírání na architekturu musím i v souvislosti s výše uvedenými úvahami o prolínání teorie s praxí v architektuře vzpomenout italského architekta Vittoria Gregottiho, který ve svých pracích často zdůrazňuje nezbytnost teoretické reflexe, tj. úvah zaměřených na pochopení vlastních teoretických i praktických výkonů, jako konkrétní základny pro soudobý architektonický projekt. Tuto reflexi charakterizuje jako výsledek konfrontace pravidel a principů, které vycházejí ze specifických podmínek, ze zkušeností architektů a tradicí celé disciplíny.

Nejsou to ani předem stanovená kompoziční pravidla, ani stylistické vzory, ani odůvodněná výzva k progresivitě návrhu, ale kontextuální specifika, která jsou základními vodítky pro vymezení strukturálních pravidel projektu. To, co rozvíjí a posouvá architektonický projekt je tedy samotná podstata architektonického organismu místa.

Přitom nesmíme podceňovat technické, konstrukční nebo realizační faktory ve srovnání s architekturou jako monumentem. Tyto racionální postupy by měly být maximálně využity v rámci kontextuálních mezí ve prospěch výsledného díla.

Aniž by chtěl Vittorio Gregotti koncipovat ucelenou architektonickou teorii, či pevně organizovanou metodologii, formuluje v duchu již výše uvedené tolerance, korektnosti a vstřícnosti, jak sám říká: „...několik dobrých návrhů určených v první řadě sobě samému a taktéž i mladým kolegům, studentům architektury...“:

1. Zkus nebýt originální, ani „umělec“ z apriorních důvodů. Protože náš cíl je dlouhodobý a musíme vytvářet věci, které vypadají jako by tu byly vždy. Nelze si myslet, že tento postup je nějak přirozený, samovolný. Naopak, je ho dosaženo po dlouhém, složitém a neústupném tvůrčím procesu, zvažujícím všechny faktory projektu.
2. Člověk by se měl distancovat od jakékoli předpojatosti vůči nějakému výrazovému jazyku. Jako v každém eklektickém období, je i dnes jazyk špatným nástupem k projektu. Ztratil veškerou možnost sám o sobě vytvářet významné difference.
3. Člověk by neměl mít iluze o „univerzální hodnotě“ našich teorií, ani o přenosnosti vzorů a metod. Každý případ nabízí specifickou skutečnost, která musí být vždy znovu zkoumána. To znamená vždy nový začátek, precizní technické východisko. Praxe a teorie jsou dvě nepostradatelné tváře projektu, ne osamocené prvky.

4. Zvláštní skutečností je realita staveniště. Geografie staveniště jako fyzický způsob jeho existence a historie. I když představuje určité omezení, umožňuje také zásah – intervenci. Využít tuto historii, znamená sbírat její etapy, dokumenty o území, limitovaný rozsah výsadních podkladů pro určitý projekt.
5. Jestliže pravda, která má být vyjevena, je pravdou staveniště (území), znamená to, že prostor není nekonečně dělitelný izotropickým způsobem, jako by to byl prostor ekonomický nebo technický. Odlišnosti představují hodnoty a návrh je způsobem modifikace pravidel nového vztahu, který musí být rozpoznatelný jako první. Často říkám , že projekt je odvozen z tradic profese a z pravidel disciplíny. Ale jedině střet se staveništěm naplňuje projekt konkrétnem. Staveniště není ani nic charakteristického, ani něco, co by mělo být mateno vším, co o něm doslova víme, v čem by se disciplína měla rozplynout.
6. Ve stavbě nejsou podružnosti, detaily. Nevěř tomu, že můžeš nechat na jiných, aby rozhodli o zdánlivě sekundárních záležitostech projektu. Naše společnost je příliš roztržštěna, než abychom mohli doufat v automaticky sdílenou interpretaci záměrů projektu.
7. Protože jsme byli opuštěni skutečnými historiky, stali jsme se svědky lidožroutských orgií historie. To se stalo oboru, který by měl být legitimní a ne plný našich konfliktů. Je to místo našich fantasmagorických projektů, zatím co stojíme tváří v tvář kolapsu našeho vztahu k potřebě reálného světa. Jestliže chceme opustit lidožroutství, měli bychom opět oslovit reálný svět.
8. Jak každý ví, architektura není jen jedna technika, ale soubor technik. Člověk je musí poznat a být s nimi neustále ve styku, aniž by ignoroval jejich proměnlivost. Ale techniky musí zůstat za námi, pod našima nohama, jako základy. Nikdy nesmí být před námi jako vzory.
9. Pravidla jsou důležitá. Člověk musí vždy zkoušet budovat společný jazyk a způsob přenášení srozumitelné disciplíny. Naneštěstí, v dnešním světě mají pravidla nesnadné časy. Často bývají pronášena s příliš velkou důvěrou a snadno fungují jako pláštík našich protimluvů a rozporů.
10. Můj nejdůležitější návrh: Když děláte architekturu, dělejte co nejméně hluku. To znamená, že člověk má být opatrný a trpělivý a nikdy by neměl zapomínat, že architektura je profese. Hlavní pravidlo pro ty, kteří začínají projektovat: Buďte tiší, abyste mohli být vnímavější a byli tak schopni vidět i malé mezi věcmi.

Zejména poslední 10. dobře míněná rada Vittoria Gregottiho se jeví jako velmi závažná a důležitá. Osobně se s těmito zásadami plně ztotožňuji s malým dovětkem, že je třeba vždy najít jedno hlavní nosné téma návrhu a adekvátním způsobem jej prezentovat tak, aby bylo dobře čitelné i na konci projektu či realizace, i poté, co je vystaveno „erozivnímu“ působení legislativy, byrokratů ve státní správě, investora, dodavatele, participujících specialistů apod.

Jsou sice architekti, kteří chápou místo stavby tak, že „nestavějí na místě“, ale „stavějí místo“. Zakládají si na síle objektu, který navrhují a realizují. Jejich vztah k prostředí je téměř synonymem konfliktu a kontradikce.

Naproti tomu vyznavači kontextuální architektury hledají v místě stavby i ty nejmenší možné detaily, které by byly schopné vyvolat dynamiku procesu vytváření architektonické koncepce projektu. Důsledně vycházejí ze stávající struktury místa. Když připustíme možné objektivně opodstatněné výjimky, lze konstatovat, že tento přístup architekta k návrhu se chová k místu stavby mnohem citlivěji, vytváří prostor pro vznik harmonického prostředí a jeví se pozitivním činitelem v dlouhodobém procesu utváření „genia loci“ v daném místě.

Architektonická praxe posledních desetiletí je stále výrazněji charakterizována narůstající složitostí problémů a programů projektu. V té souvislosti se vnucuje otázka, může-li ještě být architektura cestou k individuálně „objevovaným objektům“. Francouzský architekt Jean Nouvel přirovnává dnes architekta spíše k hudebnímu skladateli, než k dirigentovi orchestru. Vždyť architekt dnes již spíše jen sleduje, jak jiní provádějí jeho dílo.

Když se vrátím k obrazu architekta „sedícího na dvou židlích“ v úvodu tohoto pojednání, nemohu nevzpomenout provokativního bonmotu tehdejšího prezidenta AEEA, již v úvodu zmiňovaného Profesora fakulty architektury v Lausanne, Pierra von Meiss, kterým provokoval diskusi na 29. workshopu AEEA v Delftu výrokem, že dobrý architekt nebude nikdy dobrým Ph.D. a naopak, že dobrý Ph.D. nebude nikdy dobrým architektem. Profesora Pierra von Meiss jsem měl možnost poznat jako nesmírně invenčního, teoreticky zdatného a erudovaného učitele architektonického navrhování bez větších ambicí prakticky projektujícího architekta, s neobyčejnou schopností použít ironie a sebeironie při diskusích o čemkoliv. Svým výrokem v plénu konference chtěl nepochybně jen vyprovokovat aktivní diskusi.

K tomu je nutno připomenout, že architektura, pokud se chce rozvíjet i jako akademická disciplína, musí započít s hlubším studiem základů poznání a výukových metod.

Architektura se historicky rozvíjela jako heterogenní pole poznání. Profese architekta její ovlivnila tím, že kladla vždy přílišný důraz na praktické aspekty tohoto poznání. Architektura jako akademická disciplína definovaná výzkumem a teoretickou konstrukcí má mnohem menší tradici. Vědci jednostranně zaměřeni jen na teoretickou stránku architektury však mnohdy ztrácejí kontakt s realitou architektonické praxe.

Na půdě vysoké školy se při výuce architektury setkáváme se třemi modelovými typy osobností: vědec.....učitel.....praktikující architekt  
nebo také : Ph.D.....učitel.....praktikující architekt.

Dovedeme si představit spojení vědec – učitel nebo učitel – praktikující architekt; zatímco spojení vědec – praktikující architekt se jeví spíše jako nereálné.

To jsou otázky, které motivují k odhodlání pokusit se nalézt na tomto poli rozumný kompromis, rozumnou rovnováhu mezi jednotlivými vrcholy tohoto pomyslného trojúhelníku.

Nabízí se přirovnání ke sportovnímu víceboji, kdy sportovec-vícebojař se zákonitě nemůže v jednotlivých disciplínách prezentovat výkony srovnatelnými výkony špičkových specialistů. Hodnota jeho výsledků spočívá v komplexním posouzení výkonů a schopností ve všech disciplínách. Rovněž tak architekt, který jako Ph.D. vystoupil na první stupínek vědecké činnosti, který provozuje aktivní projekční činnost a který působí jako učitel na vysoké škole patrně nebude vykazovat v jednotlivých disciplínách výkony srovnatelné se specialisty, ale hodnota jeho výkonů bude spočívat v provázanosti výsledků a schopností ve všech třech disciplínách. Tato provázanost nabízí vzájemnou reflexi a ovlivňování všech tří oblastí činnosti, jako například:

- vysokoškolský učitel využívající zkušeností projektujícího architekta a poznatků shromážděných v rámci doktorandské přípravy;
- vědecký pracovník vycházející ve své praxi ze zkušeností vysokoškolského učitele a praktických znalostí projektujícího architekta;
- praktikující architekt obohacený pedagogickou a vědeckou činností na vysoké škole.

Snad nebudu považován za staromilce, když se v této souvislosti odvolám na oblíbenou zásadu proklamovanou Janem Ámosem Komenským: ve vztahu ke svému okolí hledejme jednotu v tom, co máme společné; svobodu v tom, co nás odlišuje a ve všem pak toleranci a lásku.

## **Jak praktikuji architekturu**

---

Pro dokreslení mé činnosti praktikujícího architekta uvádím komentář k šesti realizovaným projektům, z nichž pět jsem vypracoval jako samostatně projektující autorizovaný architekt „na volné noze“ pro partnerskou projekční firmu a jeden jako člen autorského kolektivu a v určité fázi jako vedoucí projektant v MPÚ Brnoprojekt a k dalším sedmnácti akcí realizovaných, v realizaci a před realizací:

### **DŮM S PEČOVATELSKOU SLUŽBOU „PENZION“ – POLIČKA**

---

#### **Novostavba**

**Projekt : 1994**

**Realizace : 1995 – 1997**

---

Objekt Penzionu s byty pro důchodce je situován na velmi atraktivním místě z hlediska jeho funkce. Leží v klidném prostředí nedaleko centrálního náměstí a historického jádra malého města. Navazuje bezprostředně na zeleň parku lemujícího zachovalé středověké městské hradby. Původně byl pozemek města využíván neadekvátním způsobem jako místo pro pouťové atrakce; dětské dopravní hřiště apod., což neodpovídalo jeho urbanistické hodnotě. Realizace stavby byla jednoznačným přínosem nejenom pro město, ale především pro seniory – obyvatele Penzionu.

Koncepce návrhu vychází z kontextuální reakce na charakter struktury místa. Tj. vychází z inspirace prvky, jako je ulice, individuální rodinný domek, případně náměstí. Proto je k hlavnímu objemu Penzionu připojena řada „individuálních“ domků se samostatným vstupem a autonomním územím „předzahrádky“.

Aditivní řazení jednotlivých objemů stavby i ve střešních konstrukcích a postupné narůstání jednotlivých částí od jednoho po čtyři nadzemní podlaží sleduje harmonické začlenění objektu v místě, zejména po stránce měřítka a charakteru okolní zástavby, tvaru pozemku apod.

V prostorovém pojetí stavby bylo záměrem návrhu vytvoření škály prostorů různého charakteru od jednoznačně individuálních a intimních prostorů bytových jednotek, přes polo-veřejné prostory kluboven až po prostory vysloveně veřejného charakteru. Tak například jídelna je koncipována pro víceúčelové využití i jako největší společenský sál pro obyvatele a příchozí; klubovna ve 2.NP může být využívána i pro duchovní služby.

Řazení veřejných prostorů v těžišti dispozice vytváří příležitosti pro setkávání lidí; umožňuje prolínání života obyvatel penzionu s příchozími, což pomáhá zmírnit pocit osamělosti a sociální izolace lidí ve stáří na jedné straně a vytvoření zcela intimního a individuálního prostředí jednotlivých bytů na straně druhé.

Jako místo pro setkávání je koncipováno rovněž vnitřní atrium na proniku osy diagonální mezi vstupní halou a průchodem a osy kolmé na jižní trakt. V těžišti prostoru atria je vysazen strom; je zde situován dřevěný altán porostlý popínavým břečťanem.

Myšlenka prolínání života obyvatel Pensionu se životem malého města se stala „ústředním tématem“ již v samém počátku práce na projektu, když po zveřejnění záměru výstavby na vybraném místě skupina obyvatel bydlících v sousedství vyprovokovala protestní akci s jednoznačným požadavkem situovat Pension v jiné lokalitě na kraji města. Při emotivním projednávání protestu za velkého zájmu obyvatel města se podařilo záměr výstavby v dané lokalitě obhájit. Hlavním argumentem obhajoby byl moment možné sociální segregace seniorů v případě výstavby Pensionu na kraji města.

O tom, že se tento záměr podařilo naplnit, svědčí skutečnost, že Pension žije, že se daří pronajímat jak provozovny služeb, že společenské prostory jsou využívány pro akce různého charakteru.

Realizace je dnes představiteli města řazena k nejvýznamnějším investičním počínům v Poličce vedle vesměs meziválečných staveb Tylova domu, měšťanských škol apod.

Jako problematický se projevil fakt, že vedení města zadalo dodávku stavebních prací místní firmě, což se negativně promítlo do kvality stavebních prací, výběru fasádních barev, náhrady některých materiálů v projektu levnějšími apod.



## **BYTOVÉ DOMY – JIČÍN**

---

### **Novostavba**

**Projekt : 1997 (17.3) • 1999 (17.4) • 2001 (17.5)**

---

### **Realizace :**

Novostavba tří bytových domů vychází z územního plánu a je definována jako fronta tří objektů označených č.:17.3; 17.4 a 17.5 a vymežujících severní stranu Lidického náměstí. Parcely určené pro výstavbu leží v jedné rovině, což umožňuje osazení všech tří bytových domů ve stejné výškové úrovni. Územním plánem byly dále formulovány regulativy pro novou výstavbu: byly zadány stavební čáry, byl určen počet nadzemních podlaží, byly definovány výškové kóty říms a hřebene sedlové střechy.

Pro funkční náplň nových objektů byly zadány následující požadavky:

- v 1. NP umístit pronajímatelné nebytové prostory pro komerční účely, například prodejny, provozovny služeb apod.;
- situovat bytové jednotky v požadovaném velikostním složení v úrovních 2.NP, 3. NP a 4. NP;
- v prostoru převýšených střech, tj. na úrovni 5.NP a 6. NP, bylo stanoveno využití pro mezonetové podkrovní byty.

Dle územního plánu bylo určeno využití vnitrobloku tvořeného ulicemi Barákova, Ruská a Lidické náměstí pro umístění podzemních garáží. V rámci práce na úkolu byla zpracována koordinační situace s umístěním podzemních garáží o 87 stáních. Na střeše garáží byly navrženy plochy rekreační zeleně, dětských hřišť, sportovních ploch apod. Tato část projektu ovšem nebyla dosud z finančních důvodů realizována.

Bytové domy byly realizovány na čistě komerční bázi, kdy stavební firma byla současně investorem stavby. Po dokončení domů byly jednotlivé byty prodány předem kontaktovaným klientům za ceny odvozené od ceny 1m<sup>2</sup> podlahové plochy bytu.

Na základě podrobně zpracovaného průzkumu komerčního zájmu klientů byl stanoven přesný požadavek na velikostní škálu bytových jednotek v každém objektu, což významným způsobem ovlivnilo jejich dispoziční řešení. Jednoznačná preference klientů pro byty menších velikostních kategorií (1+1; 2+1; 1+KK; 2+KK apod.) byla dána jejich finančními možnostmi. Průzkum trhu tedy významným způsobem ovlivnil charakter a vnitřní organizaci bytových domů.

Dalším faktem, který významným způsobem ovlivnil dispoziční řešení domů 17.4 a 17.5 je orientace jejich fasád ke světovým stranám – na sever do vnitrobloku a na jih do

Lidického náměstí. Dům 17.3 je v této situaci komplikovaný nejenom svou orientací ke světovým stranám, ale i nárožní polohou.

Z hlediska hmotového členění návrh všech tří bytových domů plně respektuje zadané regulativy. Celá horizontální hmota je akcentována na nároží s ulicí Ruskou hranolovitým arkýřem, stejně jako na konci řady arkýřem válcovým.

Členění fasád a barevné řešení jednotlivých domů lze charakterizovat snahou o nalezení rovnováhy mezi prvky jednotícími a prvky ozvláštňujícími celkový výraz stavby – mezi jednotou a rozdílností; mezi harmonií a kontrastem.





## **ZÁKLADNÍ ŠKOLA – HOSTIVICE**

---

### **Novostavba**

**Projekt : 1998 – 2000**

**Realizace I. etapy : 2003**

---

Novostavba základní školy se nachází v centrální zóně města Hostivice, jižně od frekventované komunikace, která protíná město od Prahy směrem na Karlovy Vary.

Staveniště se nachází na pozemku mírně se svažujícím k jihu. Severně od areálu leží pozemek mateřské školy, ještě severněji hlavní páteřní městská komunikace. Na západě areál školy sousedí s městským stadionem Václava Pšeničky; na jihu je vymezen potokem s podélnou komunikací. Hlavní přístup do areálu je řešen z východní strany ze severojižní komunikace. Dále na východ od této přístupové cesty je situováno školní hřiště.

Architektonická koncepce sleduje vytvoření podmínek pro prolínání života školy, mimoškolního života dětí a života obyvatel města. Záměrem řešení je vytvořit volně přístupné prostory v exteriéru, zajistit snadný přístup do knihovny – studijního centra, do oddělení výtvarné výchovy a tělesné výchovy apod. s možností jejich provozování i mimo rozvrh hodin základní školy.

Návrh základní školy o kapacitě 24 tříd představuje poměrně sevřený útvar hmot řazených kolem centrálního prostoru nádvoří akcentovaného na severní straně ochozem s centrálním schodištěm orientovaným k malému amfiteátru uprostřed. Tento poloveřejný prostor symbolizuje náměstí, na kterém se mohou setkávat žáci školy o přestávkách mezi vyučováním, rodiče či veřejnost navštěvující různé mimoškolní aktivity. Aditivním řazením jednotlivých hmot má základní škola, i přes poměrně značnou kapacitu, přijatelné lidské měřítko.

Pavilony určené pro I. stupeň základní školy vytváří klidové prostory pro menší počet žáků, tj. jeden vstup pro žáky šesti tříd. Současně však je zde dána možnost variabilního a flexibilního prolínání prostorů učeben s univerzálním prostorem pomocí posuvných dveří. Tím jsou vytvořeny ideální podmínky pro individuální přístup učitele k výuce nejmenších dětí. Na úrovni 1. NP jsou situovány třídy pro školní družinu, čímž jsou nejmenší děti ušetřeny případných přesunů po vyučování.

Prostory určené pro 2. stupeň jsou řešeny tak, aby bylo možné využívat některé části i po vyučování. Jedná se o tělocvičny, učebny výtvarné výchovy, knihovnu i školní jídelnu, které mohou být využívány pro mimoškolní využití dětí i široké veřejnosti. Po dohodě s vedením školy jsou centrální šatny pro žáky 2. stupně řešeny atypicky. Při zachování

čistého a nečistého provozu je tento prostor vybaven uzamykatelnými skříňkami pro každého žáka, bez jinde charakteristických drátěných klecí s volně pověšenými svršky.

V současné době je realizována I. etapa výstavby, tj. dvanácti kmenových učeben 2. stupně, speciální učebny fyziky a chemie, výtvarné výchovy, výpočetní techniky, učebny jazyků. Dvě tělocvičny přiléhající západnímu křídlu slouží nejen žákům základní školy, ale většinu dnů v týdnu i mimoškolním aktivitám hostivické veřejnosti.

Následnou realizací II. etapy, tj. dvanácti učeben 1. stupně se čtyřmi třídami školní družiny, školní kuchyně s jídelnou, knihovny a studijního centra bude výstavba celého komplexu dokončena.

Ve finální fázi budou provedeny terénní a sadové úpravy centrálního nádvoří a sousedství školy; dlažby, travnaté plochy, výsadba stromů, osazení městského mobiliáře jako např.: lavičky, svítidla, odpadkové koše, prameníky, fontánky aj.



## **REKONSTRUKCE JIRÁSKOVA DIVADLA – NOVÝ BYDŽOV**

---

### **Rekonstrukce včetně řešení interiéru**

**Projekt : 2000**

---

**Realizace : 2000 – 2002**

Historii budovy Jiráskova divadla a ochotnického spolku v Novém Bydžově lze charakterizovat několika mezníky:

V roce 1905 vznikl „Spolek divadelních ochotníků“ a začal pro svou činnost využívat hostinec „Na Kopečku“, který byl toho času ve vlastnictví města.

V roce 1924 byla provedena rekonstrukce a dostavba hostince na ve své době moderní divadelní scénu pojmenovanou, s osobním svolením Aloise Jiráska, „Jiráskovo divadlo“. Další zásahy do podoby budovy Jiráskova divadla jsou datovány koncem osmdesátých let minulého století. Tyto stavební úpravy však z velké části nebyly adekvátní významu budovy divadla a často znamenaly degradaci hodnotných prostorů.

Práce na projektu rekonstrukce Jiráskova divadla v Novém Bydžově započaly v roce 2000, kdy bylo divadlo již asi 14 let mimo provoz po započatých a nedokončených nekoncepčních stavebních pracích.

V první fázi byl v součinnosti s dodavatelem stavby proveden a vyhodnocen, náročný stavebně – technický průzkum. Na jeho základě bylo rozhodnuto o vypracování nového projektu rekonstrukce stavby pro provoz divadla, paralelně kina, ve velkém sále v 1. NP a pro mnohostranné využití víceúčelového sálu ve 2. NP s potřebným zázemím pro účinkující a návštěvníky.

Po stránce architektonické bylo nutné, oproti původnímu záměru, najít takové dispoziční řešení, které poskytne návštěvníkům dostatek plošného a prostorového komfortu při příchodu do divadla, o přestávkách během představení a při odchodu. Maximální pozornost byla proto věnována vstupu do divadla, dostatečně plošně dimenzovanému vestibulu a foyeru s navazujícím zázemím šaten, toalet, bufetů, galerie malého sálu apod. Foyer se tak svými prostorovými parametry vrátil do podoby z roku 1925. Navazující vstupní část s vestibulem, šatnami, a pokladnou znamená prostorový „bonus“ v rozšíření prostorů pro návštěvníky; stejně jako víceúčelový sál ve 2. NP s galerií a přiléhajícími klubovny.

Po stránce technické bylo nezbytné najít účinné a ekonomicky efektivní řešení všech prvků požární bezpečnosti provozu divadla, kina a víceúčelového sálu.

Nedílnou součástí rekonstrukce je instalace nové jevištní divadelní techniky včetně mobilního projekčního plátna. Požadavku města na alternativní využití divadelního sálu

jako kina odpovídá i technologie režijní a promítací kabina na galerii velkého sálu. Pro zajištění odpovídající akustiky divadelního sálu byly stěny hlediště osazeny akustickými obklady.

Pro imobilní návštěvníky je divadlo přístupné krytou rampou do úrovně 1.NP, tj. do vestibulu, foyeru, hlediště velkého sálu včetně toalet, pokladny a občerstvení. Bezbariérový přístup do víceúčelového sálu byla řešena plošinou na hlavním schodišti pro diváky. Ta však z finančních důvodů nebyla zatím realizována.

Vybavení interiéru bylo limitováno omezenými možnostmi města jako investora rekonstrukce. Návrh se soustředil především na vstup, vestibul, foyer, divadelní sál, hlavní schodiště, místnosti bufetů apod., tj. na dlažby, šatnové pulty, dveře exteriérové a interiérové, mobiliář hlediště, výběr osvětlovacích těles, opony atd.

Současně byly navrženy úpravy nástupního prostoru s pomníkem Aloise Jiráska, dlažbami a prvky městského mobiliáře.



## **REZIDENČNÍ ČTVRŤ „STAR APARTMENTS“ – ULÁNBÁTAR – MONGOLSKO**

---

### **Novostavba**

**Projekt : 1998**

**Realizace : 1998 – 2000**

---

Rezidenční čtvrť „Star Apartments“ v hlavním městě Mongolska – Ulánbátaru je investiční akcí mongolského soukromého subjektu. Dosud bylo realizováno asi 30 luxusních apartmánů v bytových domech a 6 nadstandardních vil. Lokalita patří mezi nejluxusnější v Ulánbátaru, je pod kontrolou profesionální ostrahy a je obývána bohatou zahraniční klientelou. Bydlí zde například pracovníci zastoupení OSN v Mongolsku, zaměstnanci velvyslanectví USA, pracovníci mezinárodních organizací, Světové banky, Asijské rozvojové banky apod. Dvě ze šesti vil slouží jako sídlo velvyslanců Francie a Velké Británie.

V budoucnu bude celý komplex doplněn obchodně – administrativním centrem s hotelem a deseti mezonetovými apartmány.

Práce na tomto úkolu se zcela vymykala poměrům obvyklým v našem podnikatelském prostředí, podmínkám klimatu i běžným podmínkám stavební výroby.

Dodávky projektových a stavebních prací zajišťovaly sice firmy z České republiky; ovšem v situaci, kdy veškerý stavební materiál byl transportován do Mongolska v přepravních kontejnerech ve velkém časovém předstihu; kdy stavební práce v tamních klimatických podmínkách mohly probíhat pouze v teplejších měsících roku; kdy kontakt projektanta se stavbou byl realizován pouze zprostředkovaně pomocí telefonu, e-mailu a faxu.

Pro dokreslení netypických podmínek staveniště lze uvést, že všechny stavby jsou zde zakládány do terénu jen velmi mělce a nemají podzemní podlaží, protože půda je po velkou část roku zamrzlá. Staveniště se nachází v nadmořské výšce cca 1.300 metrů nad mořem.

Investor se na české partnery obrátil v okamžiku, kdy na staveništi již byly provedeny základy a rozestavěný montovaný železobetonový skelet. Bylo nutné zasáhnout do v Mongolsku rozpracovaných dispozic rozestavěných bytových domů.

Z architektonického hlediska bylo nutné vtisknout celému areálu ucelenou koncepci. Jednotícím prvkem se zde stala barva či barevnost. Barevné pojetí všech staveb ve škále jemných pastelových barev jasně kontrastuje se šedí panelové výstavby většinou sovětské provenience v sousedství. Tím se celý areál stal nezaměnitelným v prostředí města a místní obyvatelé jej začali přezdívat „lentilky“.

Areál „Star Apartments“ nezůstal bez povšimnutí novinářského doprovodu obchodních a podnikatelských kruhů z České republiky na cestě do Mongolska a dalších asijských zemí v roce 2005. V této souvislosti byl citován v souvislosti s naší účastí v denících MF Dnes a Hospodářské noviny.



## **DŮM TECHNIKY – BRNO**

---

### **Novostavba**

#### **Autorský kolektiv :**

**Ing.arch. Uhlíř, Ing.arch.Odvárka, Ing.arch.Müller, Ing.arch. Harazim**

### **Projekt : 1987**

### **Realizace : 1987 – 1991**

---

Stavba Domu techniky ČS VTS (dnes Kongresového centra) je situována na exponovaném místě nástupního prostoru do areálu Brněnských veletrhů a výstav. Umístění stavby ve vstupní části areálu BVV umožňovalo bezprostřední úzký kontakt Domu techniky s veletržním děním a současně zajišťovalo samostatnost jeho provozu zejména dobrým dopravním napojením.

Architektonický výraz objektu reaguje na konstruktivistické pojetí architektury třicátých let 20. století v jeho těsném sousedství. Základním stavebním a konstrukčním systémem je ocelový skelet o velkých rozponech. Předsazením struktury skeletu před prosklené plochy obvodového pláště je zdůrazněn konstruktivistický výraz objektu. Tomu je podřízena i barevnost a volba materiálů: bílá, hliník, ocel, sklo... Jednoduchá forma s podélnou osou rovnoběžnou s nástupním schodištěm do areálu BVV je akcentována předsazeným tělesem schodiště a válcovým krytím střešního atria.

Z hlediska funkčních celků byl provoz Domu techniky členěn na několik částí:

- prostory pro vzdělávací činnost: 3 učebny, předváděcí a výstavní prostor, studovna, 2 malé zasedací místnosti, 2 velké zasedací místnosti,
- prostory pro pořádání společenských akcí: kongresový sál pro 300 osob, 2 přednáškové sály pro 2x 100 osob, hala – přestávkový prostor, občerstvení, jídelna (160 míst u stolu), dokončující kuchyně (500 jídel).
- prostory pro administrativu : pracovny pro 75 osob, zasedací místnost, inspekční pokoje,
- prostory pro technické a provozní zázemí : tiskárna, údržba, režie sálů, strojovny vzduchotechniky a energocentra,

Ještě v době, kdy se teprve připravovala příslušná vyhláška č.53, tedy v předstihu, byl celý objekt Domu techniky řešen jako bezbariérový pro osoby s omezenou schopností pohybu.

Pro napojení nové stavby na stávající rozvody inženýrských sítí v areálu BVV a veřejné sítě bylo nutné realizovat řadu technicky náročných staveb jako například průchozí podzemní technické chodby procházející objektem Domu techniky a napojující jej na zdroj

tepla; rekonstrukce výměňkové stanice tepla ve výškové budově BVV; přeložka vodovodního řadu Js 800 mm atd.

V současné době je objekt využíván jako Kongresové centrum . Došlo zde z komerčních důvodů k některým stavebním úpravám, které negují původní záměry projektu, jako je např. zrušení krytého atria ve 4. NP s vrchním prosvětlením haly ve 2. NP přirozeným světlem. Dále nebyla realizována zasouvací hlediště ve dvou přednáškových sálech, i když bylo vše stavebně připraveno.





# ČAJOVNA „HERBIE“ – BRNO

## Rekonstrukce a interiér

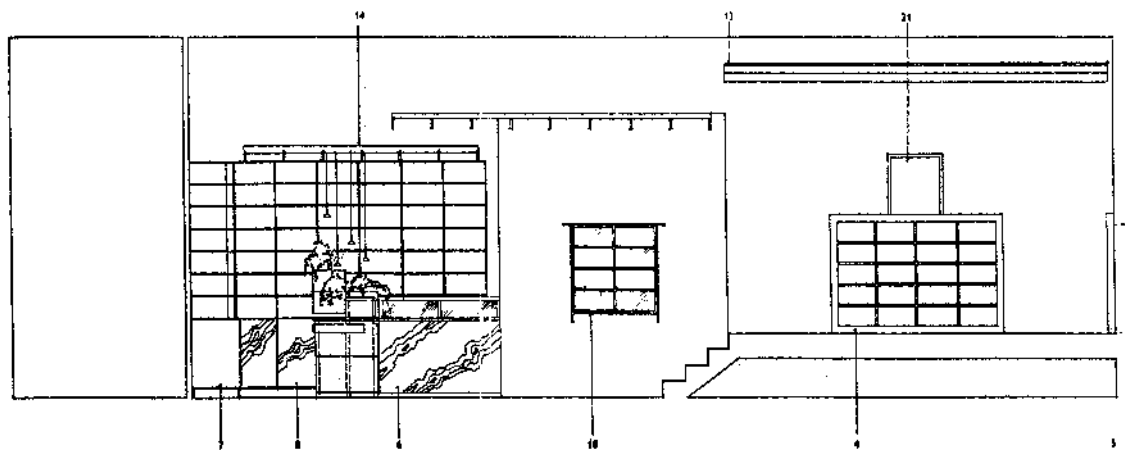
Projekt : 1992

Realizace : 1992

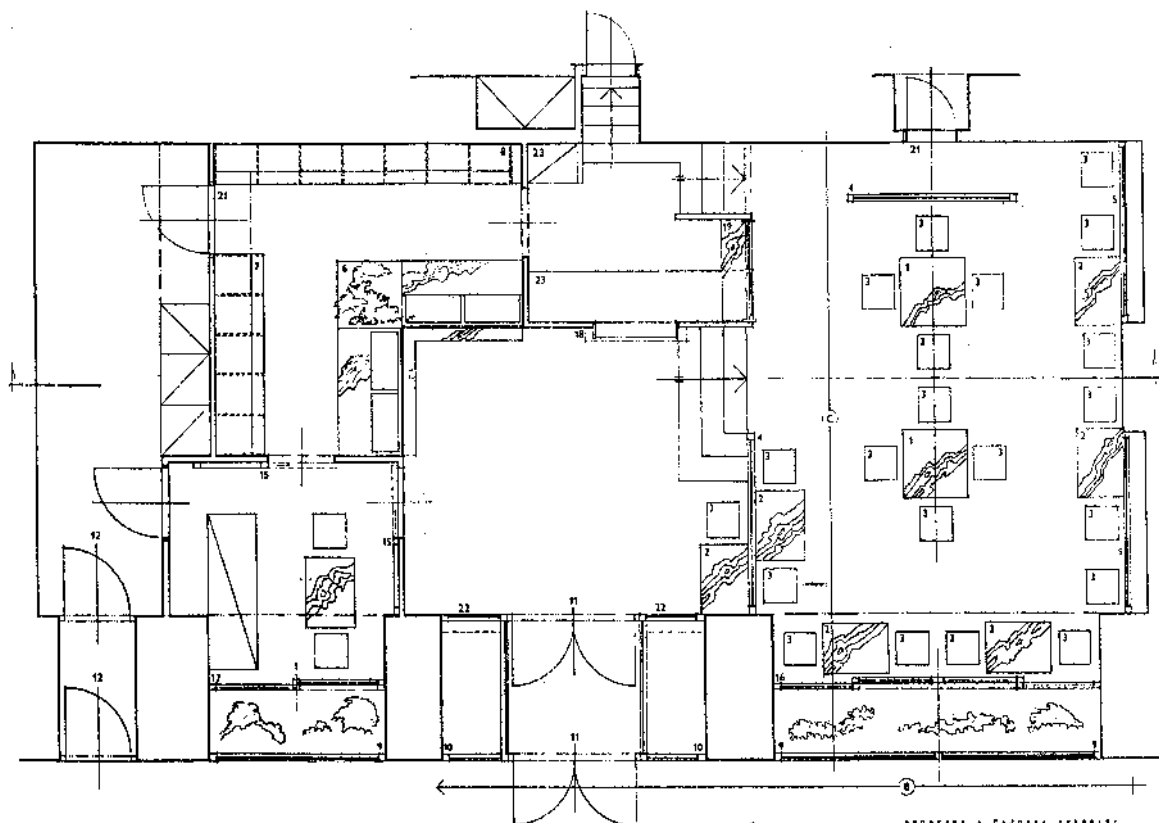
Rekonstrukce nebytového prostoru včetně návrhu interiéru prodejny bylin a čajovny pro soukromého investora.

Členění prostoru pomocí posuvných dělicích stěn.

Provozovna byla již provozovatelem zrušena.



PROJEKT A ČAJOVNA „HERBIE“  
PŘEKLADATEL  
1:10 2



PROJEKT A ČAJOVNA „HERBIE“  
PŘEKLADATEL  
1:10 1



# DOMOV DŮCHODCŮ – JIČÍN

Novostavba

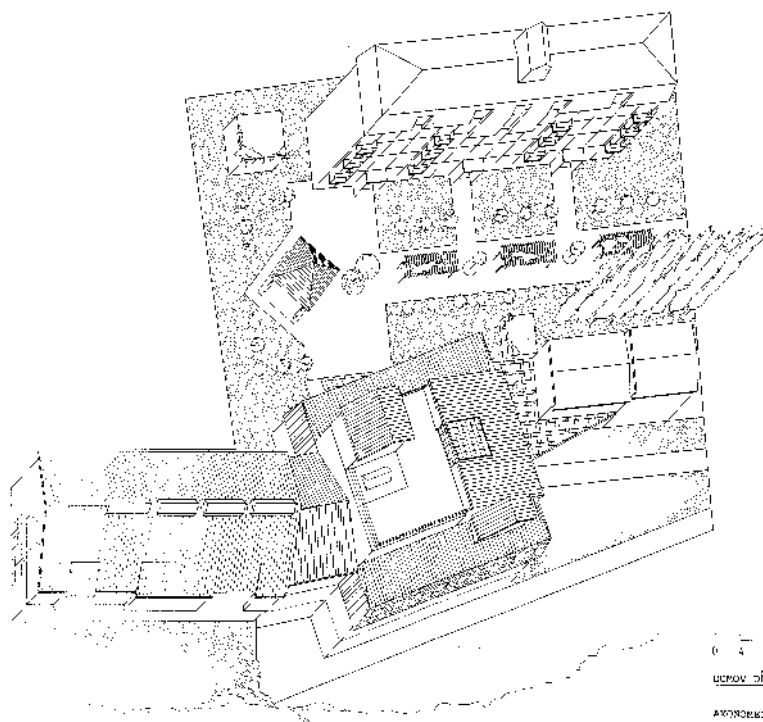
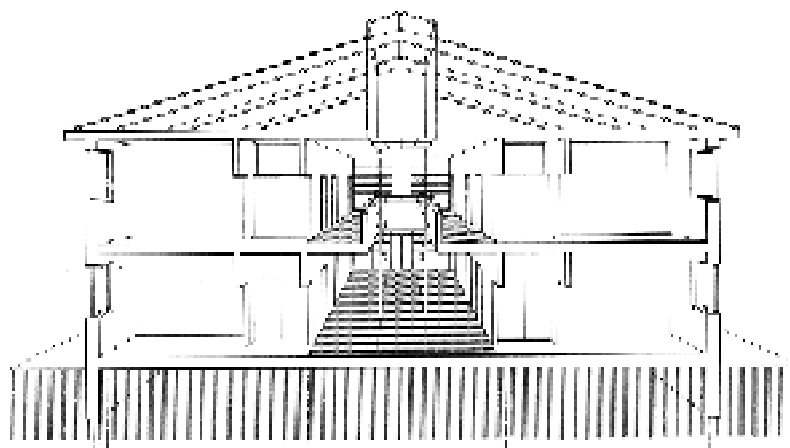
Projekt : 1995 (I. etapa) • 2003 (II. etapa)

Realizace : 1998 (I. etapa)

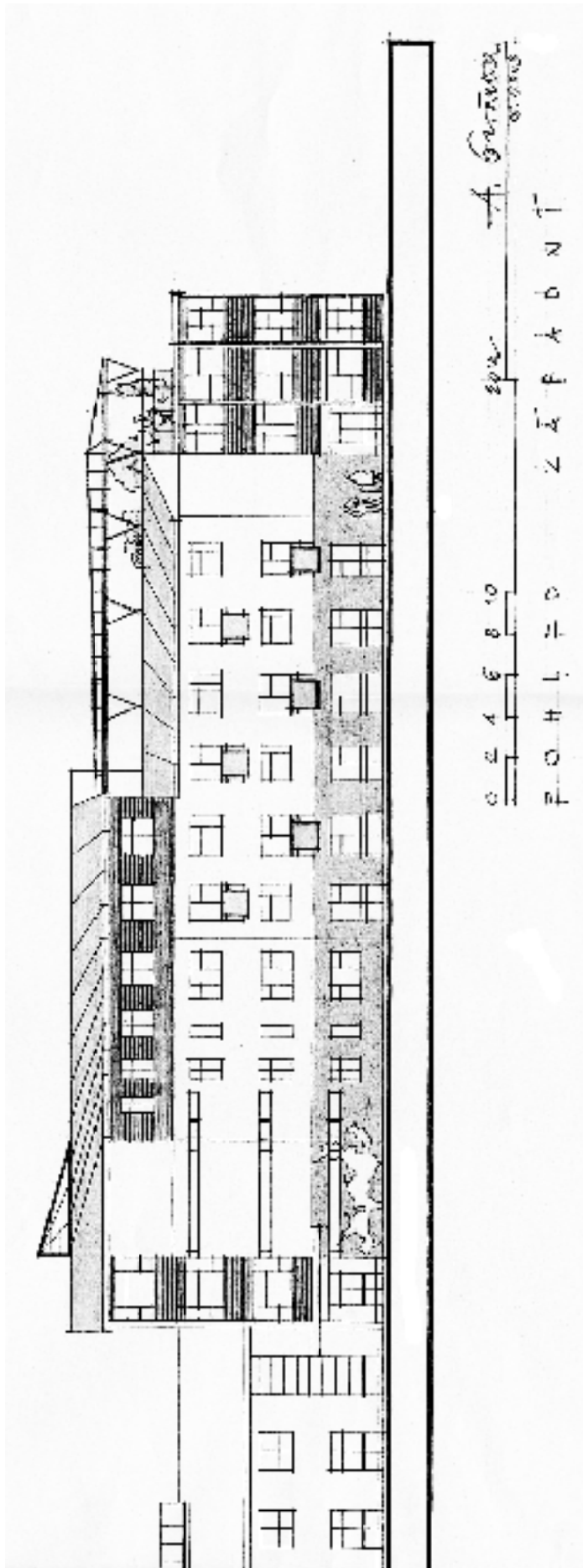
Novostavba Domova důchodců o kapacitě 50 lůžek na komplikovaném staveništi v sousedství Domu s pečovatelskou službou.

Při návrhu vnitřního uspořádání byl kladen důraz na dopravu přirozeného světla do společných komunikačních prostorů i v nižších podlažích – rozšířená vnitřní chodba s prosvětlením přes dvě podlaží.

Stávající kapacita Domova důchodců bude v budoucnu doplněna. V roce 2003 bylo již zpracováno architektonické řešení přístavby gerontopsychiatrického oddělení a oddělení ošetrovatelského o kapacitě 45 lůžek.







# DOMOV DŮCHODCŮ – CHOCEŇ

## Rekonstrukce a dostavba

Projekt : 1997 ( I. etapa v realizaci ) • 2005 ( II. etapa v projektu )

Realizace : 1999

Rekonstrukce a dostavba původního objektu Domova důchodců v Choceň, který byl postaven v šedesátých letech 20. století, probíhá po etapách. Cílem zásahů do stávajícího stavu je zvýšení lůžkové kapacity a standardu ubytování; bezbariérový provoz; vytvoření odpovídajících prostorů pro zájmovou činnost obyvatel; nabídnout imobilním klientům společné kryté terasy nebo balkony u jednotlivých pokojů pro pobyt.

V roce 2005 byl zpracován návrh II. etapy, tj. přístavba o kapacitě 24 nadstandardních lůžek a rekonstrukce stravovacího provozu.



SITUACE - NÁVRH

0 5 10 20 50



# DŮM SLEZÁČKOVÝCH A DŮM MASTNÝCH – POLIČKA

Novostavba

Projekt : 1997

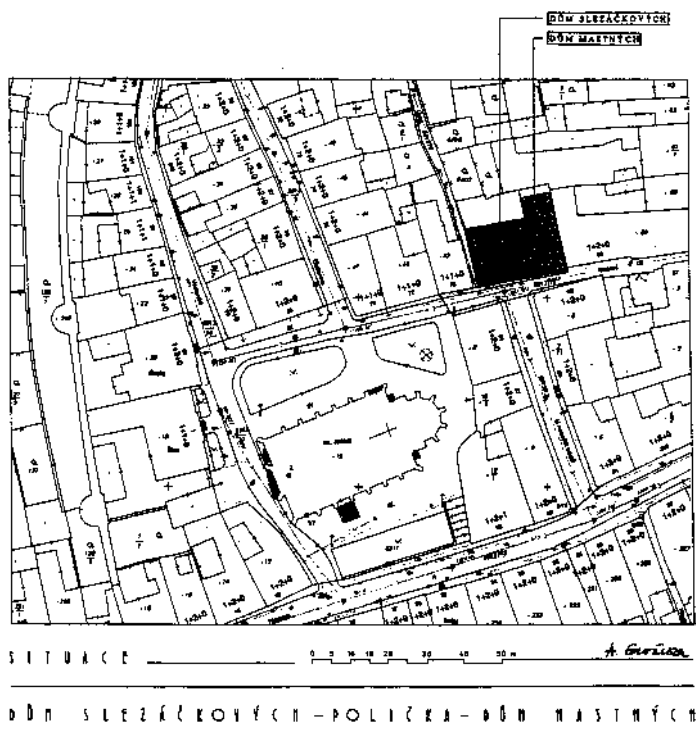
Realizace : 2000

Novostavba dvou domů na parcelách po demolovaných domech v exponovaném prostředí památkově chráněného historického jádra města Poličky.

Bytové domy pro soukromé investory řeší bydlení spojené s podnikatelskými aktivitami uživatelů v 1. NP.

Dům Slezáčkových byl řešen pro potřeby soukromé lékařské gynekologické ordinace s odpovídajícím zázemím.

V domě Mastných je v přízemí situována inženýrská kancelář se zázemím.







# CHRÁNĚNÉ BYDLENÍ – ÚSTAV SOCIÁLNÍ PÉČE – BYSTRÉ

## Novostavba

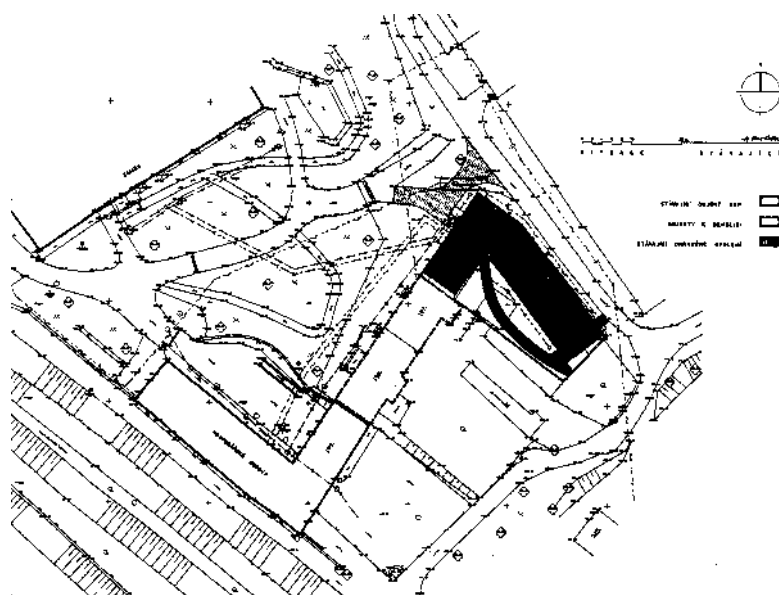
Projekt : 1999

Realizace : 2002

Novostavba objektu chráněného bydlení pro ubytování klientů Ústavu sociální péče pro mentálně postižené v Bystrém je realizována na místě původní hospodářské budovy v areálu zámku ze 16. století. Původní objekt byl určen k demolici vzhledem k celkově špatnému stavebně technickému stavu.

Budova má kapacitu 20 lůžek a slouží k samostatnému chráněnému bydlení vybraných klientů ústavu sociální péče.

V sousedství byla již demolována další část hospodářského traktu, která bude nahrazena novostavbou pro ubytování dalších 16 klientů v chráněném bydlení. Projekt je již ve stadiu rozpracovanosti.



## ZÁKLADNÍ ŠKOLA – BYSTRÉ

### Rekonstrukce a dostavba

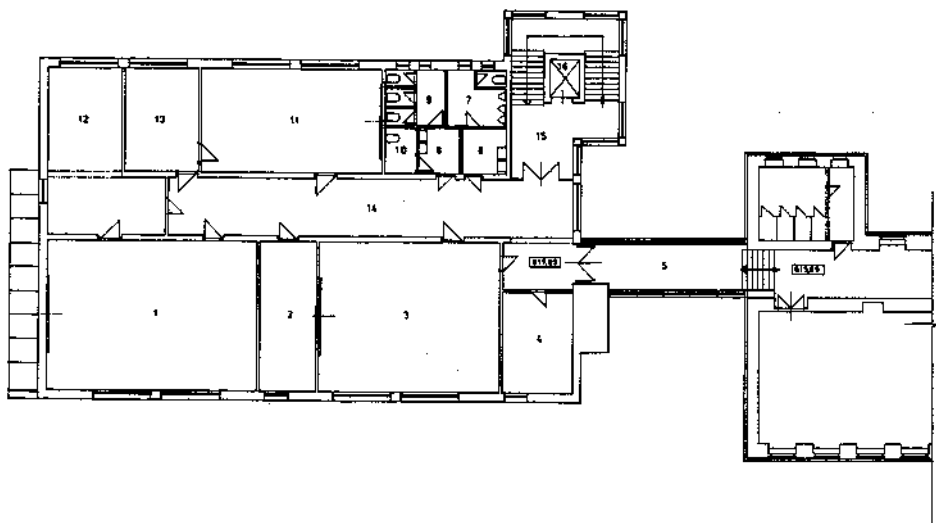
Projekt : 2000

Realizace : 2002

Původně jednopodlažní objekt školní kuchyně a jídelny.

Navržena nástavba dvou nadzemních podlaží s učebnami rozšiřujícími kapacitu stávající školy.

Vertikální věžovitá hmota schodiště a výtahu reaguje na hmotové členění původní historické budovy základní školy.



0 1 2 3 4 5 6 7 8 9 10 11 12 13 14 15 16 17 18 19 20 21 22 23 24 25 26 27 28 29 30 31 32 33 34 35 36 37 38 39 40 41 42 43 44 45 46 47 48 49 50 51 52 53 54 55 56 57 58 59 60 61 62 63 64 65 66 67 68 69 70 71 72 73 74 75 76 77 78 79 80 81 82 83 84 85 86 87 88 89 90 91 92 93 94 95 96 97 98 99 100  
A. G. G. G. G.  
JÍDELNA - PŮDORYS 2.N.P.



## **By Way of Introduction**

---

The professional career of an architect is characterized by the interdependence of design practice and the theory of architectural design. It depends on the particular inclinations of each individual whether he chooses the career of a designer or if he focuses his attention on the theory of architecture. However, there are also individuals whose „curriculum vitae“ is characterized by a permanent mingling of both of these aspects of architecture. Fresh from school, such an individual starts to work for a big design organization, and within ten years, he goes from the position of an ordinary designer as far as that of the lead designer. When he then moves across, with this experience, to the faculty of architecture as a lecturer and external predoctoral study trainee, he can gain a new motivation. He seizes the opportunity and goes on an international fellowship designed for young teachers at the school of architecture in Switzerland. Five weeks full of hard work become a mighty impulse for his further activities. There, he encounters different approaches to understanding architecture. At the same time, he is fascinated by the tolerance to the right of one's own opinion typical of both teachers and students; correctitude and helpfulness in the teacher-student relationships; demandingness and consistency in joint work. In so doing, he knows the names of some teachers from journals, which he had read before.

While working at the faculty, he practises as an authorized „free-lance“ architect. He rides, so to speak, two horses at the same time, a thing, which is not convenient at all if he wants to do both of these two jobs at full stretch. However, it also brings positive experience. On the one hand, there is a regular contact with students, with their unconventional approaches, a fact that drags the practising architect away from routine procedures; on the other hand, his practical experience in design practice is of benefit to the students. Naturally, after eight years of this „double engagement“, fatigue sets in, and as a result, he leaves the „teacher's chair“ and stays sitting only on the „designer's chair“ to work in this profession for another eight years. There is no point in searching for a more profound meaning in the eight-year periods, which happen to appear on this list. However, the fact is that he is starting, in all seriousness, to sit down on the „teacher's chair“ again, the same chair, which he left eight years ago.

Just as an architecture student cannot expect his school to give him all the necessary knowledge, and has, therefore, to become, on his own, an initiative autodidact, a certified architect, too, has to stay a student over the whole period of his active professional career. This may be the stimulus, which brings a practising architect to the university to teach there; the fact that he feels like working to improve himself, to extend his knowledge and to be open to all new findings. Now, it is advisable to confess that this individual, so far anonymously presented, is the author of this thesis himself, in his effort to stay objective.

## **My way of understanding architecture**

---

If I am to characterize my way of understanding architecture, I can't help remembering Vittorio Gregotti, an Italian architect who formulated, without wanting to conceive a consistent architectural theory, just along the line of the above-mentioned tolerance and helpfulness as he says: „...just a few good designs designed, in the first place, for himself, and also for his young colleagues, students of architecture“. It is particularly the last, tenth well-meant Gregotti's advice that is very important: „If you do architecture, do as little noise as possible. Be quiet in order that you can be more perceptive, thus being able to see also small things“. I fully identify with it. Architecture - if it wants to develop as an academic discipline - has to start with studying the fundamentals of cognition more profoundly. Historically, architecture has developed a heterogeneous field of cognition, and the architectural profession always used to put excessive emphasis on the practical aspects of this cognition. Architecture, as an academic discipline defined by research and

theoretical construction, has a tradition, which is a great deal shorter. However, those researchers who one-sidedly focus only on the theoretical aspect of architecture frequently loose contact with the reality of design practice. In teaching at schools, we encounter three types of personalities: researcher (Ph.D.)-teacher-practising architect. We can imagine the combination researcher-teacher or teacher-practising architect; while the combination researcher-practising architect does not appear to be realistic. These are questions, which motivate people to search for compromise and balance between the individual vertexes of the imaginary triangle. A comparison with a sports „multi-thlon“ offers itself when the „multi-athlete“ naturally can be, in the individual events, no match for those who specialize just in a single event. The significance of his results rests with the complex evaluation of the performances in all events. The same goes for the fact that an architect who reached, as a Ph.D., the first step of science, who is engaged about designing buildings, and who works as a university teacher may hardly be able to perform as well as specialists. The significance of his performance will rest with the interconnection of results within all three disciplines. This interconnection offers an interesting reflexion of all three fields of activity, such as: a teacher taking advantage of his experience as a designing architect and of the findings from the predoctoral preparation; a scientific worker taking advantage of having experience in teaching and designing; a practising architect enriched by teaching experience and being engaged in scientific activities at the university.

### **The way I practise architecture**

---

#### **Polička: „Pension“, a day-care facility**

The design concept is based upon elements, such as street, house, or square respectively. An additive arrangement of the individual volumes of the structure, also in the roof constructions, pursues a harmonious integration of the structure in its surroundings, in terms of both the scale and character of the adjacent development and the shape of the site.

#### **Jičín – Apartment houses**

A row of three apartment houses defines the northern side of Lidické square. The town plan set the directions for new development: the building line, the number of above-ground-level storeys, the elevation points of cornices and the saddle roof crest and the accommodation of shops and services on the groundfloor.

#### **Hostivice – Basic school**

The concept is based upon the interdependence of school life, children's out-of-school activities and those performed by the inhabitants of the town. The aim was to ensure an easy accessibility to the study centre, the department of fine art and the department of physical education also at times when there are no classes. Situated around the central space of the yard with a small „amphitheatre“ in the middle, this compact complex of volumes symbolizes a square, on which disciples, their parents and the public visiting various out-of-school activities can encounter.

#### **Nový Bydžov – The reconstruction of Jirásek-Theatre**

The work on the reconstruction project started in 2000 at a time when the theatre had been out of operation for about 14 years. Despite the original aim, it was necessary to find a solution, which would provide the visitors with enough comfort. The primary focus was on designing the entrance area, the vestibule and the foyer with the adjacent background.

Thus, the foyer regained its 1925 appearance. The adjacent entrance area with the vestibule, cloakrooms and the box-office means a spatial „bonus“ for the visitors, just as the multipurpose hall on the second floor with a gallery and adjacent clubrooms.

### **Ulan Bator, Mongolia – Residential neighbourhood „Star Apartments“**

This residential neighbourhood in the capital of Mongolia is an investment made by a private Mongolian entity. Comprising 30 luxurious apartments in apartment houses and 6 above-standard villas inhabited by wealthy foreign nationals, this residential complex is among Ulan Bator's most luxurious residential developments. Among the residents, you can find UNO representatives, people working for US. Embassy, the personnel of international organizations, the World Bank etc. Two of the villas serve as the domicile of the ambassadors of France and Great Britain. The colour has become the unifying element here. Comprising a wide variety of fine pastel colours, the colour concept of all structures clearly contrasts with the greyness of the slab-block housing development in the neighbourhood. Thanks to this, the entire complex has become an unmistakable landmark of the city environment, and the local people nickname it „the lentils“.

### **Brno – The House of Technology**

The team of designers: Ing.arch.Uhlíř, Ing.arch.Odvárka, Ing.arch.Müller, Ing.arch.Harazim.

The building of the House of Technology, today the Congress Centre, responds to the architectural concept of the 1930 in its close vicinity. The basic element includes a steel skeleton with big spans. The constructivist appearance of the building was stressed by putting the skeleton structure in front of the glass sections of the shell of the building. This affected also the colours and the choice of materials: white, aluminium, steel and glass. The simple shape with the longitudinal axis parallel to the staircase leading to the Brno Exhibition Centre complex is accentuated by the foreset body of the staircase and the cylinder-shaped cover of the roof-patio.