

VĚDECKÉ SPISY VYSOKÉHO UČENÍ TECHNICKÉHO V BRNĚ

Edice Habilitační a inaugurační spisy, sv. 253

ISSN 1213-418X

Josef Hrabec

HRAD CIMBURK 1996-2006

VYSOKÉ UČENÍ TECHNICKÉ V BRNĚ
FAKULTA ARCHITEKTURY

Josef Hrabec

Hrad Cimburk 1996 – 2006

Cimburk Castle 1996 – 2006

Zkrácená verze habilitační práce



BRNO 2008

KLÍČOVÁ SLOVA

Zřícenina hradu, kulturní dědictví, záchrana a oživení, občanské sdružení

KEY WORDS

Ruin of castle, cultural heritage, conservation and new exploitation

Original habilitační práce je uložen v knihovně Fakulty architektury Vysokého učení technického v Brně, Poříčí 5, 602 00 Brno

OBSAH

1 ÚVOD	5
2 HRAD CIMBURK.....	6
3 OBČANSKÉ SDRUŽENÍ POLYPEJE	7
4 METODA.....	8
5 KONCEPCE.....	11
6 PŘEDPROJEKTOVÁ PŘÍPRAVA	13
7 PROJEKT.....	13
8 FINANCOVÁNÍ.....	14
9 KONZERVACE ZDIVA	16
10 ZÁVĚR.....	18
11 POUŽITÁ LITERATURA.....	19

ING. ARCH. JOSEF HRABEC, CSC.

ŽIVOTOPISNÉ ÚDAJE

Narozen v roce 1952, ženatý, bydliště Brno

Střední škola – Střední všeobecně vzdělávací škola v Kyjově 1968 – 70

Vysoká škola – Fakulta stavební, obor architektura VUT v Brně 1970 – 76

Po studiu projektant v Potravinoprojektu Brno, po prezenční vojenské službě absolvované ve Vojenském projektovém ústavu Bratislava zaměstnán jako samostatný projektant ve Vojenském projektovém ústavu Brno. V roce 1983 odborný asistent na Katedře pozemních staveb na Vojenské akademii v Brně (civilní zaměstnanec), od roku 1988 odborný asistent na Fakultě architektury VUT v Brně se zaměřením na ochranu památek.

1993 udělen titul kandidát věd - CSc.

V současnosti na Ústavu teorie architektury, přednášky Ochrana památek, volitelný předmět Rekonstrukce památek v praxi

1999 – 2006 proděkan pro tvůrčí činnost a přijímací řízení

PROFESNÍ ZÁJMY

Architektura, ochrana památek (vicepresident občanského sdružení POLYPEJE pro záchranu zříceniny hradu Cimburk), umění

OSOBNÍ ZÁJMY

Starožitnosti, restaurátorství, hudba, sport

1 ÚVOD

Práce je pokusem o zachycení určitého časového úseku života občanského sdružení Polypeje, které si dalo jako smysl svého vzniku a snažení nelehký úkol – stabilizaci a společenskou aktivaci zříceniny hradu. Popisuje události, které se na Cimburku odehrávaly zhruba od roku 1996 do roku 2006, východiska a postupy při rozhodování, které k těmto událostem vedly a kterých se autor aktivně zúčastňoval.

Při této příležitosti považuji za nezbytné poděkovat všem členům uvedeného občanského sdružení, kteří se podíleli na jeho činnosti, ať už manuálně nebo organizačně. Zvláštní dík patří členům vedení sdružení, kteří v této době odvedli velký kus práce v mnoha činnostech, se kterými zpočátku neměli téměř žádné zkušenosti.

Hrady a jejich zříceniny patří v současnosti bezpochyby mezi nejobdivovanější historické stavby. V naší zemi se nachází značný počet památek tohoto druhu, od sotva znatelných zřícenin až po architektonické skvosty světové proslulosti, tvořících v krajině síť s nepřehlédnutelnými body. Je známo, že pohled na rozeklanou stavbu v malebném přírodním rámci vzbuzoval a dodnes vzbuzuje v citlivém pozorovateli pozitivní emoce. Od středověku přes období romantismu až do současnosti byly zříceniny předmětem obdivu malířů, literátů i hudebníků a mnoho lidí je rádo navštěvuje, aniž by byli schopni přesně říci proč vlastně. Tento potenciál zřícenin je v podstatě – hlediska nejširší veřejnosti – jejich největší hodnotou, pro kterou stojí za to je chránit. Je zde samozřejmě ještě vypovídací hodnota těchto památek, ale ta už hovoří jen k poměrně úzkému okruhu odborníků.

V době svého rozkvětu plnily hrady řadu funkcí – obrannou, mocenskou, správní a obytnou. Kromě těchto lze u nich nalézt i jistou funkci nadstavbovou. Na jejich výstavbě se totiž realizoval nejen technický, ale i výtvarný a umělecký pokrok, často se snahou o národní či územní sjednocení (např. francouzské kastely Filipa IV. či štaufské falce).

Podle současných názorů je hrad vyváženým souborem hodnot vypovídajícím o vojenské, stavitelské a kulturní vyspělosti své doby. To platí bezezbytku také o námi popisované zřícenině.

2 HRAD CIMBURK

Zřícenina hradu Cimburk je zapsána v Ústředním seznamu kulturních památek České republiky pod číslem 5995. Nalézá se v blízkosti městečka Koryčan na úpatí Chřibů, na protáhlé a úzké ostrožně nad říčkou Stupavou. Stavba hradu byla započata v rozmezí let 1327-1333 Bernardem z Cimburka, zemským podkomořím krále Jana Lucemburského. Hrad byl založen jako plášťový a postupně rozšiřován. Pro svoji strategickou polohu se brzy stal významnou oporou zeměpanské moci na Moravě – již v roce 1358 jej od Ctibora z Cimburka, vnuka zakladatele hradu, koupil markrabě moravský Jan Jindřich. Syn markraběte Jana Jošt sice hrad ve finanční tísní používal jako zástavy, ale o důležitosti této pevnosti svědčí i fakt, že v roce 1423 si král Zikmund při předávání správy moravského markrabství do rukou rakouského vévody Albrechta ponechal užívání Cimburku, přičemž si vymínil pro sebe i své nástupce právo volného vstupu do hradu a právo opevnit se v něm (Hurt R., Svoboda J.: Hrad Cimburk u Koryčan).

Hrad byl kolem roku 1421 dobýván a poškozen moravskými husity, za česko – uherských válek byl dobyt a pobořen uherským králem Matyášem Korvínem, což posléze vedlo k podstatnému rozšíření a vylepšení vnějšího opevnění. Naposledy byl hrad dobýván v roce 1645 Švédy, kdy náporu těchto zkušených válečníků odolal. Pak již ztratil na vojenském významu natolik, že unikl nařízení Ferdinanda III. ke zbourání nepotřebných hradů, „které již nemají vojenského užítku pro zemi, nýbrž jsou škodlivé pro případ, že by se jich nepřítel zmocnil a v nich se usadil“ (tamtéž).

Od doby, kdy jej markrabě Jan Jindřich dal poprvé do zástavy, prošel hrad držením mnoha majitelů, především z řad moravské šlechty. Posledními majiteli, kteří hrad užívali k bydlení, byli Horečtí z Horky. Po jejich přesídlení na zámek v Koryčanech a po definitivní porážce Turků, kdy zcela ztratil svůj pevnostní význam, sloužil hrad jako sídlo lovců a personálu velkostatku. K roku 1709 je již uváděn jako pustý. Svému osudu ponechaný Cimburk se postupně změnil ve zříceninu. K prvnímu kroku na jeho záchranu došlo ve 30. letech 20. století z rozhodnutí tehdejšího majitele koryčanského panství průmyslníka Ludwiga Wittgensteina. Byly provedeny nejnaléhavější zabezpečovací práce na paláci a předhradí. V souladu s dobovou metodikou přístupu k těmto památkám bylo nové zdivo vyžděno s ustoupením oproti původnímu líci, byly použity nové cihly i beton. Stopy po těchto pracích jsou dodnes dobře patrné.

Po válce byl hrad zestátněn. Z hlediska majetkoprávního uspořádání byl v podobné situaci jako řada jiných zřícenin. Vlastníkem se stala státní organizace (zde Státní lesy, po roce 1989 Lesy České republiky). Nacházel se na pozemku bez parcelního čísla. Byl sice zapsán jako kulturní nemovitá památka, avšak nebyl veden jako stavba. Vlastník měl ze zákona povinnost se o něj starat, charakter jeho činnosti byl ale zcela jiný a s péčí o památku se při sestavování finančních plánů organizace evidentně nepočítalo.

Bylo také učiněno několik pokusů o zastavení pokračujícího rozpadu. Většinou však zůstalo u informativních schůzek účastníků, které z různých důvodů neměly pokračování. Za poněkud platonického dohledu orgánů památkové péče hrad přežíval až do 90. let minulého století, kdy se velké změny společenského uspořádání naší republiky projeví i v péči o tuto památku.



Obr. 1 Hrad Cimburk – vstup do hradu, v pozadí upravení severovýchodní bašta
(foto Adam Guzdek, 2006)

3 OBČANSKÉ SDRUŽENÍ POLYPEJE

Vzniku občanského sdružení pro záchranu Cimburku předcházely v té době nekoordinované aktivity jednotlivců. Tak se například v roce 1990 na Památkovém ústavu v Brně přihlásili hned tři zájemci o provádění oprav hradu, a to i vlastními silami a nákladem. V regionálním tisku se objevily články vyzývající k akcím na jeho záchranu s poměrně velkým ohlasem u čtenářů. Jednotliví zájemci se vzájemně setkávali, někteří odešli, přicházeli noví. Tento proces vyvrcholil v roce 1994 vznikem a zaregistrováním neziskové „Společnosti Polypeje pro obnovu a využití památek“ (dále sdružení), složené převážně z mladých příznivců historie a jejího architektonického dědictví (a jejímž členem s působností v oblasti projekce a je také autor).

Činnost sdružení byla zpočátku všemi účastníky obnovy (Lesy ČR, Státní památkový ústav v Brně, obec Koryčany) sledována víceméně s nedůvěrou, jejíž zdroj byl celkem zřejmý – nedostatek zkušeností životních i odborných, nekoncepčnost, vypjatý romantismus, sklon mladých lidí k nedodržování pravidel (např. pořádání hlučných akcí), otazníky nad schopností finančního zabezpečení prací apod. Svědčí o tom zápisy z kontrolních dnů i návštěv Památkové inspekce. Tato nedůvěra byla obecně posilována i v odborném tisku, kde uznávaní odborníci na činnost těchto organizací hleděli s neskrývanými obavami (Durdík Tomáš: Torzální architektura jako historický pramen a problematika její vypovídací schopnosti. In: Zříceniny historických staveb a jejich památková ochrana. Příloha časopisu Zprávy památkové péče, ročník 58, SUPP, Praha 1998, str. 27 – 32).

Členové sdružení ale nebyli jen ti, „jejichž romantické představy neuspokojovalo odstraňování náletové zeleně, vyvážení sutin a jiné neodborné práce“. Řada z nich byla či je studenty vysokých škol, někteří se zaměřením na dějiny umění či archeologii. Jejich zaujetí pro tematiku péče o památky vyústilo například ve vydávání odborně zaměřeného časopisu Brána památek (Brána památek, ISSN 1214 – 4320, o.s. Polypeje, Brno. Časopis obdržel ocenění Syndikátu novinářů Prix Non pereant za rok 2007), aktivní účast v programech Evropské unie zaměřených na kulturní dědictví a s tím spojenou organizaci konferencí, seminářů a mezinárodních workshopů, propagaci hradu v regionálním měřítku prostřednictvím množství kulturních akcí a v měřítku celostátním zřízením webových stránek hradu a internetové verze Brány památek.

Dnes je již zřejmé, že se sdružení podařilo obavy z nezpůsobnosti do značné míry rozptýlit a že se stalo důvěryhodným partnerem. Určitou změnu názorů na občanské iniciativy a jejich roli v péči památky přinesl jistě i materiál ministerstva kultury z roku 2002 nazvaný „Ke Koncepci účinnější péče o památkový fond v České republice do roku 2005“, který doporučuje tyto iniciativy podporovat, a to i finančně.

Ihned po ustavení společnosti byly zahájeny přípravné a projektové práce. Nejdříve byla vypracována základní koncepce záchrany a aktivace. Jako nejdůležitější podklady byly použity zaměření hradu (Zaměření hradu Cimburk, Geodézie Brno, 1977) a tehdy částečně zpracovaný stavebně-historický průzkum (Eliáš J.: Hrad Cimburk, stavebně-historický průzkum, Brno, 2001).

Tato koncepce byla v roce 1996 konzultována s odbornými orgány památkové péče ve Zlíně a Brně a stala se základem projektové dokumentace pro vlastní stavbu.

Současně s přípravnými a projekčními pracemi se v letních měsících roku 1994 začalo pracovat i na hradě. Jednalo se zejména o odstraňování náletové zeleně i vzrostlých dřevin v prostorách hradu a likvidaci suťových kuželů, které vznikly problematickým vyvážením sutě mimo hradební okruh při vyklízecích pracích archeologického průzkumu prováděných v padesátých letech. Dobrovolní brigádníci zde odvedli během dvou sezón mimořádný objem sice neodborných, přesto velmi potřebných prací, bez nároků na odměnu. Z odborných prací byly prováděny dozdivky výlomů zdiva v těch místech, kde byla nejvíce ohrožena statika konstrukcí a kde tedy hrozilo nebezpečí z prodlení. Šlo především o vyplňování hlubokých výlomů u paty vertikálních útesů stěn paláce a hradeb. Zdění a spárování prováděli odborníci s praktickými zkušenostmi získanými na stavbách podobného druhu. Současně se zapracovávali členové sdružení Polypeje.

V roce 1997 byl firmou PEM zpracován projekt „Nezbytné statické zajištění hradu Cimburk“ a sdružení Polypeje předán formou sponzorského daru. Na základě tohoto projektu bylo vydáno stavební povolení.

4 METODA

Zříceniny hradů tvoří poměrně početnou skupinu nemovitých památek zapsanou v Ústředním seznamu kulturních památek České republiky. Jen v Jihomoravském kraji je jich 83, což je 58 % z celkového počtu staveb obranného charakteru (tj. památek zapsaných jako hrad, tvrz, městské opevnění, bašta, strážní věž, hradisko, tvrziště, zřícenina hradu, zřícenina tvrze, umělá zřícenina, motta, brána, archeologická lokalita) (*Hrabec Josef: Disertační práce „Zříceniny hradů – problematika jejich ochrany a záchrany v kulturním dědictví obranných staveb Moravy“, FA VUT v Brně, 1993*). Mají zvláštní postavení, protože se jedná o památky s velkou historicko-dokumentární a uměleckou hodnotou. Svoji malebností, symbolickým sepětím s přírodou a často dominantním působením v krajině vytvářejí také hodnoty estetické, jimiž působí emocionálně na návštěvníky. Přitom jsou to většinou objekty bez jakékoliv užitné hodnoty, pomineme-li hodnotu jejich hmotné podstaty jako stavebního materiálu.

Jejich zvláštnost spočívá také v tom, že zájem o ně stál u romantických počátků památkové péče v Evropě na přelomu 18. a 19. století. Ve všech konceptech péče o památky, jak se postupně až do současnosti utvářely a proměňovaly, měly zříceniny své místo. Je s nimi spojen vznik

a rozšíření purismu, konzervativní přístup k obnově, analytická metoda, vědecká syntéza i další metody péče o památky používané v současnosti, a byly tedy přirozeně předmětem úvah předních teoretiků památkové péče, např. Aloise Riegla, George Dehia, Maxe Dvořáka, Zdeňka Wirtha, Jana Sokola, Václava Wagnera, Dobroslava Líbala a dnes například Josefa Štulce či Tomáše Durdíka.

Stupeň zachovalosti zřícenin hradů je případ od případu velmi rozdílný a je odrazem jejich často velmi pohnuté historie. A. Riegl vyslovil názor, že v zájmu zachování stop stáří má torzální architektura právo na důstojný zánik. Zřejmě v souvislosti s obnovou zájmu o jeho dílo se lze dnes občas u pracovníků památkové péče s tímto názorem setkat (i s nevysloveným dodatkem „než aby byly zničeny neodborným zásahem“). Myšlenka o právu na přirozený zánik byla již odmítnuta. Např. P. Jakub a Dobroslav Líbal prosazují zásadu existence památek bez časového omezení). S přirozeným zánikem památky nepočítá ani v současné době platná legislativa (*Zákon 20/1987 Sb. o státní památkové péči*), avšak praxe je dosud místy taková, že ponechání zříceniny bez jakékoliv údržby se nepovažuje za zanedbání péče.

V souvislosti s tím je možné konstatovat, že v naší společnosti se dosud občas z hlediska ekonomického nahlíží na památky jako na objekty s „nevyčíslitelnou hodnotou“, které by měly stát určitým způsobem „mimo trh“ ve smyslu zapojení do ekonomiky obcí a regionů prostřednictvím turistického ruchu apod. Novější teorie hodnoty památky se však v sobě snaží spojovat dimenzi ekonomickou i umělecko – historickou. V současnosti je preferován pojem nikoliv památka s jeho odkazem na romantismus a jeho citový vztah ke stavbám minulosti, ale kulturní dědictví. Tento ekonomizující přístup ukazuje památky jako cenný statek, charakterizuje historickou stavbu jako kapitál se specifickými vlastnostmi, jehož vlastnictví zavazuje.

Z množství starší i novější odborné literatury a realizovaných akcí jako příkladů lze vysledovat určité zásady a doporučení, které současná památková péče a její orgány v přístupu ke zříceninám preferují a které jsme se snažili v naší činnosti respektovat.

Nejzávažnějším rozhodnutím v této souvislosti proto byla volba metody zásahu do památky a s tím související koncepce tohoto zásahu.

V případě hradních zřícenin a tedy i Cimburku byla a je jednoznačně doporučována (a někdy pracovníky památkové péče přímo vyžadována) metoda konzervace. Konzervací se označuje takový odborný zásah do hmotné podstaty památky, který stabilizuje dochovaný autentický stav a vzhled a dodá mu odolnost proti změnám a případně i dalším škodlivým účinkům. V praxi to znamená uplatnění zásady, že na památce nejsou přípustné žádné zásahy, které by doplňovaly nebo měnily jejich dochovaný autentický stav a vzhled a je tedy možno uplatňovat pouze konzervační zásahy. (V tomto duchu bylo také formulováno první vyjádření Památkového ústavu v Brně k záměru sdružení – *Památkový ústav v Brně, Hrad Cimburk – vyjádření k opravám, č.j. 10413/97 – OPP 9186/97*). Tato zásada je obecně považována za metodicky nejsprávnější a nejzodpovědnější. (*Štulc Josef: Konzervace zřícenin a restaurátorská etika, Zprávy památkové péče, ročník LIV, 1994*).

Názor na uplatnění konzervační metody v tomto pojetí však nebyl a není tak jednoznačný. Romantický přístup ke zříceninám 19. století jako k opuštěným, tajuplným svědkům dávných časů, rozpadávajícím se postupně v souladu se zákony přírody, je již minulostí. Jakmile se staly předmětem zájmu veřejnosti, nebylo možné se vyhnout jejich alespoň dílčím úpravám a stavebním zásahům, přičemž zvyšující se atraktivita objektu, spojená s větší návštěvností, sebou zpravidla nese potřebu dalších úprav.

Je zajímavé, že již Alois Riegl a jeho následovníci doporučovali případné nutné doplňky realizovat formou soudobého tvůrčího činu, což dalo příležitost špičkovým tvůrcům, např. D. Jurkovičovi, J. Plečnikovi, O. Rothmayerovi či P. Janákovi. (S nástupem avantgardy však zájem architektů o památky téměř zcela vymizel, postupem času získal dokonce často zcela negativní podobu. Tento stav se nepodařilo dodnes uspokojivě překonat) (*např. Koucký Roman: Památková péče – zločiny proti městskosti, Bulletin ČKA, číslo3/4, str. 17*).

Požadavek na soudobý výraz nutných úprav památek, vyvolaných problémy technickými nebo estetickými, je obsažen i v článku 9 Benátské charty.

Tím, že metoda konzervace přestala být spojována s tvůrčím činem a stala se exaktní, ve spojení s analýzou ryze odbornou činností, přestaly být její výsledky pro laickou veřejnost srozumitelné a přesvědčivé, což posléze vedlo k odcizení a nárůstu nedůvěry k památkové péči (*Štorm Břetislav: Péče o památky architektury a cesty její myšlenkové koncepce, Zprávy památkové péče, ročník XIX, číslo 3-4, 1959*).

Rigorózní uplatňování konzervační metody odhalilo také její limity. Zejména se to týkalo užívání nevhodných, nevyzkoušených moderních chemikálií a technologií, které často životnost hmotné substance nejen že neprodloužily, naopak přispěly k urychlení její degradace (např. používání fluátů při ošetřování kamene, v případě torzálních staveb zejména injektáže a spárování cementovou maltou).

Ani metoda „obětované vrstvy“, zastánci přísné konzervace přijímaná jako kompromis, nemůže být universálním řešením konzervace rozsáhlých objektů. Tato vrstva, v tomto případě vrstva nového zdiva na původní substrukci přijímající roli štítu proti působení povětrnosti, je v podstatě také novotvarem, který ovšem neřeší problémy spojené s ochranou např. základů nebo podloží proti podmáčení srážkovými vodami.

V současné době se objevuje tendence k provádění konzervace historické architektury formou nesmírně šetrného zásahu na úrovni restaurování kamenosochařských uměleckých děl (*Roubík Jiří: Společenská aktivace a stavební úpravy zřícenin, disertační práce, FA VUT v Brně, 2006*).

Tento v zásadě správný přístup by však měl být pro svoji enormní finanční náročnost vyhrazen pro mimořádné případy a rozhodně by neměl být inspirací při rozhodování o konzervaci „běžných“ stavebně - architektonických památek, a to zejména pro svoji obtížnou vymahatelnost.

Přes uvedené výhrady bylo doporučeno k preferování konzervační metody na hradě Cimburku respektováno. Rozhodující objem prací, jak je uvedeno dále, je a bude prováděn právě konzervací jeho dochované hmoty.

Některé části hradu však byly natolik staticky narušené, že jejich konzervování by bylo zcela zbytečné. Hrozilo totiž reálné nebezpečí jejich destrukce, v uváděných příkladech tak rozsáhlé, že by se výrazným způsobem změnil vzhled zříceniny. Obnova těchto částí by byla – s ohledem na možnosti sdružení – téměř vyloučená, a podle stávajících názorů na péči o zříceniny ani přípustná. Bylo tedy rozhodnuto tyto partie včas staticky zajistit, konsolidovat je. V dále uvedených příkladech (polygonální bašta, šíjová hradba) se jednalo o vložení podpůrných a ztužujících konstrukcí, jejichž úkolem je nadále zajistit prostorovou stabilitu ohrožených částí hradu. Při technickém řešení těchto konsolidací jsme byli vedeni snahou dosáhnout tektonické logiky konstrukce a vhodného začlenění výsledných ploch z hlediska materiálu a struktury (šíjová hradba), případně jejich „neviditelnosti“ (polygonální bašta).

Rozpad a hrozící destrukce některých částí hradu byla výsledkem působení takových vlivů, že by k nápravě nepostačila pouze konzervace a konsolidace. Aby práce a prostředky dosud vložené nepřišly vniveč, bylo žádoucí kromě následků odstranit do budoucna i příčiny. Proto se součástí úvah nad metodou obnovy stala také možnost rekonstrukce vybraných částí hradu.

Za rekonstrukci památky je považován takový způsob obnovy, při kterém je dochovaná hmota doplňována do původního vzhledu chybějícími částmi, které jsou významné z hlediska umělecko-historického, technického nebo výtvarného. K rekonstrukci mohou vést důvody ryze technické (např. narušená statika konstrukcí, ochrana cenných detailů či základů před zatékáním formou zastřešení apod.), ale i snaha o kulturní uplatnění mimořádných kulturních a dokumentárních hodnot stavby.

Byli jsme si vědomi současného postoje památkové péče k této metodě v případě torzální architektury. Domníváme se však, že novorieglovský fenomén animace zániku lidského díla, zachování autenticity zániku památky je už překonán. Zubem času poznamenaná zřícenina se

značnou kulturní a dokumentární vypovídací hodnotou se v případě chybějícího komplexnějšího zásahu může během okamžiku stát pouhou hromadou kamení (toho jsme byli svědky na Silvestra 1989, kdy se rázem zřítla část západního průčelí paláce a tato partie tak pozbyla svou prostorovou tuhost). Postupem času byly argumenty pro rekonstrukci ohrožených částí pracovníky památkové péče akceptovány. Protože se dosud nepodařilo dohledat téměř žádnou věrohodnou ikonografii zobrazující hrad jinak než zříceninu blížící se dnešní podobě, bylo rozhodnuto postupovat metodou rekonstrukce analogické, náznakové.

5 KONCEPCE

Při návrhu koncepce zásahu do této konkrétní památky bylo nutné mít na zřeteli řadu faktů a problémů, a také možnosti, kterými sdružení disponovalo.

Především to byla skutečnost, že hrad Cimburk je kulturní památka (zapsaná v Ústředním seznamu kulturních památek České republiky pod číslem 5995). To znamenalo vyloučení jakéhokoliv voluntarismu při stavebních pracích i jiných aktivitách na hradě, nutnost respektování ustanovení zákona 20/1987 Sb. o státní památkové péči a pravidel stavebního řízení. Komunikaci s orgány památkové péče jsme se snažili od počátku vést formou konzultací a hledání společných řešení. (Tato zdánlivá samozřejmost ve styku památkáři – projektanti zdaleka není běžná, proto se o ní zmiňujeme).

Vlastníkem památky byla v této době organizace Lesy České republiky, která sice jako vlastník měla ze zákona povinnost o památku pečovat, avšak v náplni její činnosti tento fakt nebyl zohledněn a nebyly na něj vyčleněny žádné finanční prostředky. Od počátku byli její pracovníci spíše v opozici, což bylo pochopitelné – zvýšený ruch na hradě znamenal rušení dosavadního klidu v okolních lesích (situace se tak vyhrotila, že sdružení uvažovalo o opuštění památky). Zejména však tato státní organizace nemohla být příjemcem grantů, nemohla se tedy (a v podstatě ani nechtěla) podílet na financování jakýchkoliv akcí spojených s obnovou. Tento stav bylo nutné řešit. V roce 2003 požádalo zastupitelstvo města Koryčan o převedení vlastnictví hradu dílem na obec a sdružení. Toto uspořádání se osvědčilo a platí i v současnosti.

Dalším důležitým aspektem při úvahách o koncepci byl stupeň zchovalosti hradu. Je sice zříceninou, avšak s poměrně značnou kubaturou zachovalých zděných částí, místy prostorově a stavebně téměř ucelených, což umožňuje poměrně dobrou představu o jeho někdejší podobě a velikosti. Dá se říci, že stojí zhruba uprostřed mezi krajními stupni rozpadu stavby, přičemž na jedné straně je objekt s množstvím vcelku dochovaných původních konstrukcí, na straně druhé stavba téměř „archeologizovaná“. V této fázi rozpadu je rozhodování o obnově nejproblematičtější a v názoru na rozsah a způsob obnovy panují v současné době různé názory. Investor a projektant se zpravidla dohodnou celkem snadno, rozpory vznikají posléze mezi názorem jejich a názorem odborníků památkové péče. Často však ani tito odborníci nebývají ve svém názoru jednotní, z čehož plyne také zcela individuální hodnocení výsledků. Definitivní řešení je tedy vždy – i v případě Cimburku – jedinečnou reakcí na místní podmínky a mělo by být předmětem dohody.

Na několika místech hradu hrozily destrukce takového rozsahu, že by někdejší prostorové, komunikační a konstrukční vazby definitivně zanikly (severovýchodní bašta, severní - polygonální bašta, šijová hradba, hláska). Bylo tedy nutné hledat cestu k naplnění požadavku památkářů na intaktnost této „nejspanilejší moravské zříceniny“ (D. Menclová) a omezení hrozby zmíněných destrukcí.

Výsledný návrh koncepce záchrany a oživení hradu se snažil respektovat uvedené skutečnosti. Bylo navrženo řešit nejprve statické zajištění nejohroženějších partií, a to v principu takovým způsobem, aby stavební provedení bylo co nejméně patrné nebo rušivé. U sanovaných konstrukcí bylo shledáno jako žádoucí i do budoucna odstranit příčinu jejich havarijního stavu, tj. zatékání značného množství srážkových vod plochou jejich půdorysu do podloží a tím zvyšování tlaku násypu na obvodové zdivo (polygonální bašta), shromažďování srážkové vody ve hmotě věže

(hláska) nebo vlhnutí a následný rozpad cihelné složky smíšeného zdiva (severovýchodní bašta). Ze všech uvažovaných a obecně doporučených řešení se jako nejúčinnější jeví právě to – jak se později ukázalo - nejproblematictější z pohledu stávajícího názoru na péči o zříceniny, a to jejich zastřešení. Odborný orgán památkové péče, tehdejší Památkový ústav v Brně, zaujal ve svém vyjádření k záměrům sdružení jednoznačné stanovisko, ve kterém zdůraznil nepřipustnost jakýchkoliv dostaveb či nových konstrukcí, zejména nového zastřešení staveb hradu ¹⁸⁾. K rozhodnutí přiklonit se právě k takovému řešení v několika vybraných případech vedly po diskusích nakonec tyto důvody:

- zabránit opakovanému ohrožení těchto partií v blízké budoucnosti
- závěry stavebně-historického průzkumu
- skutečnost, že jako sekundární efekt vzniknou prostory, které rozšíří možnosti revitalizace zříceniny (hradní expozice, možnost výstav, divadelních představení apod.)

Ostatní části hradu budou postupně konzervovány (zpevňování a zatravnění korun zdí, spárování líce zdiva a doplňování jeho výlomů). Součástí koncepce bude také prohlídková trasa, která návštěvníka provede nejzajímavějšími partiemi hradu a jejíž závěr se předpokládá v severovýchodní baště, kde by měla být expozice zaměřená na historii hradu a nálezy s ní spojené. Potřebné informace získá návštěvník od průvodce nebo ze sylabu, který si vyzvedne u vstupu do areálu.

V této definitivní podobě byla koncepce stabilizace a revitalizace hradu rámcově schválena odborným orgánem památkové péče v Brně v roce 2002. Její realizace byla rozdělena do etap podle toho, jakým způsobem se dařilo zajišťovat její nezbytné podmínky, zejména předprojektovou přípravu, projekci a finance. Rozdělení do etap a tím i stálý přístup na hrad má také pozitivní vliv na návštěvnost památky.



Obr.2 Vizualizace konceptu stavebních úprav hradu (ateliérová práce, 3. roč., A. Guzdek)

6 PŘEDPROJEKTOVÁ PŘÍPRAVA

Prvotní záměr způsobu památkové intervence do zříceniny byl zformulován 25. 9. 1996 (za sdružení provedl ing. arch. J. Hrabec, CSc.). Byla v něm rámcově formulována východiska, navržen rozsah a způsob stavební činnosti, zaměřené zejména na statické zajištění nejzávažnějších poruch. Současně bylo dohodnuto, že tento záměr bude průběžně aktualizován tak, aby bylo možné reagovat na nepředvídané situace (archeologické nálezy, náhlá nebezpečí havárie apod.)

Po projednání s orgány památkové péče a zástupci firmy PEM, spol. s.r.o. specializované na statiku budov a po podrobném průzkumu stavebně-technického stavu byl touto firmou vypracován projekt „Dokumentace nezbytného statického zajištění hradu Cimburk“, na jehož základě bylo v roce 1997 vydáno stavební povolení.

Současně byly zpracovávány potřebné průzkumy. V roce 1996 byla zahájena jednání o dokončení stavebně-historického průzkumu. Tento dokument byl dokončen a předán v roce 2001.

Z dalších průzkumů lze uvést analýzu omítky a malt hradu Cimburku (Rovnaníková Pavla: Analýza malt a omítek z kaple, Brno, 2005), dendrochronologický průzkum nalezených dřevěných konstrukcí a geotechnický průzkum v prostoru hradního sklepení (Geofyzikální průzkum metodou GPR a MRS na lokalitě: Cimburk u Koryčan, SIHAYA, spol.s.r.o., 2006).

Archeologický průzkum hradu byl proveden pracovníky archeologického oddělení Památkového ústavu v Brně v 70. letech minulého století. V současné době probíhají veškeré práce spojené s odkryvem zeminy pod stálým dohledem archeologa.

Jako měřičskou dokumentaci mělo sdružení v této době k dispozici geodetické zaměření hradu Cimburku v měřítku 1:100, provedené Inženýrskou geodézií n.p. v Brně v roce 1971. V roce 2006 bylo zpracováno zaměření hradu v elektronické podobě.

Sdružení vyvíjelo také snahu o provedení fotogrammetrie veškerých povrchů nadzemních konstrukcí. Vzhledem k nedostatku finančních prostředků však k tomu dosud nedošlo.

Pro projekt statického zajištění šíjové hradby bylo použito geodetického zaměření místa destrukce v programu Microstation.

Průběžnou dokumentací nálezů spojených s činností na hradě se soustavně zabývá Radim Vrla, který dílčí výsledky shrnul ve své práci „Horský zámek“ Cimburk u Koryčan.

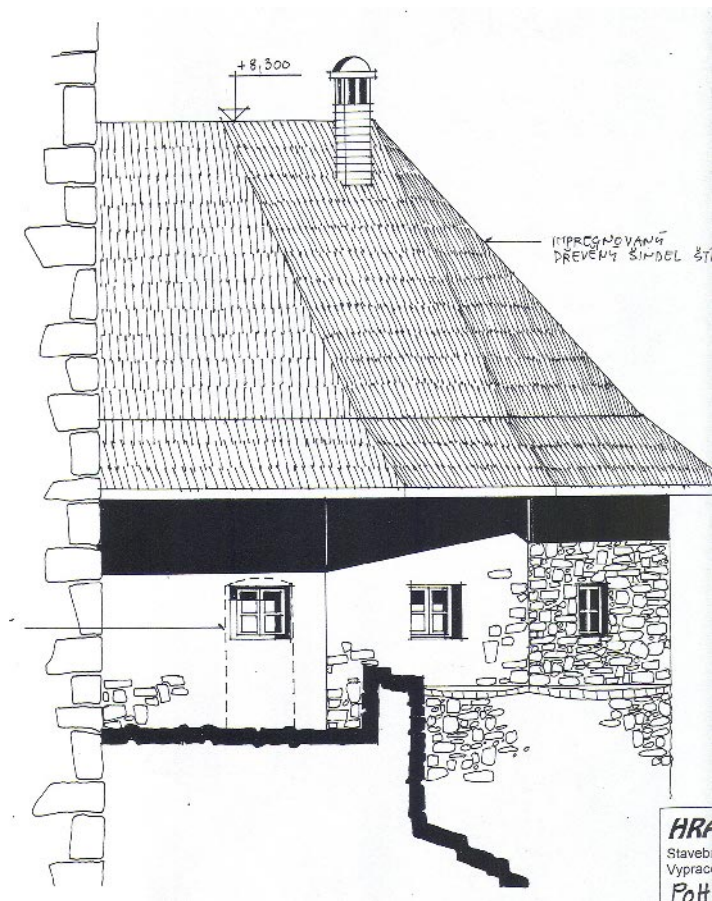
(Vrla Radim: „Horský zámek“ Cimburk u Koryčan, poznámky ke stavu a stavebnímu vývoji památky, Slovácko 38/1996, 163 n)

O jednotlivých fázích stavebních prací i o nálezech je průběžně pořizována a zálohována elektronická fotodokumentace.

7 PROJEKT

„Dokumentace nezbytného statického zajištění hradu Cimburk“, na jejímž základě bylo vydáno stavební povolení, rozčlenila hrad na určité části, které byly podle naléhavosti, rozsahu a finanční náročnosti připravovány k realizaci. Podle ustanovení §14 odst. 7 zákona 20/1987 o státní památkové péči je nutno projektovou dokumentaci průběžně projednávat s odbornou organizací státní památkové péče z hlediska splnění podmínek závazného stanoviska, přičemž organizace poskytuje potřebné podklady, informace a odbornou pomoc.

Sdružení se toto ustanovení snažilo naplňovat v celém rozsahu. V poslední době se osvědčila forma seznámení pracovníků památkové péče se studií návrhu řešení formou powerpointové prezentace s následnou diskusí a doporučením, které pak bylo promítnuto do projektové dokumentace jednotlivých částí hradu.



Obr.3 Část projektu sanace severovýchodní bašty (Ing.arch. J. Hrabec, CSc.)

8 FINANCOVÁNÍ

Způsob financování aktivace hradu byl jeden z prvních problémů, který bylo nutné řešit. Z praktických důvodů bylo rozhodnuto nespoléhat pouze na státní podporu a vytvořit pokud možno vícezdrojový systém financování činnosti na hradě.

Podpora státu

Podpora státu vyplývající z jeho kulturní politiky je upravena ustanovením §16 zákona 20/1987 Sb. o státní památkové péči, ve znění ustanovení §11 až 16 prováděcí vyhlášky č.66/1988 Sb. Pro praktické využití byl pro činnost sdružení nejvhodnější Fond záchrany architektonického dědictví a Havarijní fond.

Velkou nevýhodou tohoto způsobu podpory byla nejistota zařazení hradu do uvedených fondů a tím i obtížné plánování investiční činnosti a termínů dlouhodobých prací a dodávek. Pokud se dařilo tuto podporu získat, byl dalším problémem termín přidělení finančních prostředků. Ten býval zpravidla posouván až na samotný konec stavební sezóny, takže využitelnost podpory byla do značné míry obtížná. S pozdním termínem souvisí bezprostředně také kvalita stavebních prací.

Organizace místní samosprávy

Městský úřad v Koryčanech se jako spoluvlastník jednorázově podílí na financování určitými příspěvky z rozpočtu města. Tyto příspěvky však nejsou z pochopitelných důvodů nijak vysoké – v rozpočtu města Koryčany je vyčleněn roční příspěvek na hrad ve výši 80 000 Kč.

Státní organizace

Aktivita na hradě podporuje podle výše přidělovaných finančních prostředků také OÚ v Kroměříži. V letech 2000 - 2001 přispěl na obnovu hradu částkami 50 000 a 100 000 Kč.

Sponzorské dary

Na počátku činnosti sdružení byly významnou pomocí materiální i morální. Pocházely od organizací, soukromých firem i jednotlivců a měly formu financí, výhodných nebo bezplatných prací, služeb či dodávek materiálů, ale i odborných činností nebo výkonů (projekty, posudky, organizace, propagace apod.) V poslední době již nejsou tyto dary – ve srovnání s jinými způsoby financování – tak významnou podporou, přesto fakt, že stále existují, je pro sdružení morální podporou a dokladem zájmu veřejnosti o jeho činnost.

Grantové projekty

V rozmezí let 2003 – 2006 se sdružení intenzivně a také úspěšně zapojilo do soutěže o získání grantových projektů ze strukturálních fondů Evropské unie, zejména projektů Culture 2000 zaměřených na ochranu kulturního dědictví a na kulturní mobilitu. V uvedeném období se finanční prostředky získané prostřednictvím grantů staly dominantní položkou hospodaření sdružení. Celkem bylo využito finančních prostředků ve výši 3 326 470 Kč a 206 623 €.

Specifikou těchto projektů je však skutečnost, že vyžadují 50% finanční spoluúčasti příjemce grantu. Při tak vysokých částkách to znamenalo vysoké nároky na orientaci v problematice účetnictví těch členů sdružení, kteří granty měli na starost, a – zejména na začátku, než získali potřebné zkušenosti – i značnou dávku osobní odvahy.

Vstupné, služby a doprovodné aktivity

Vstupné na hrad bylo od počátku stanoveno jako dobrovolné, mělo však určeno svou výší (dospělí, děti, důchodci, skupina apod.) Vzhledem k poměrně vysoké návštěvnosti hradu (cca 10 000 návštěvníků za sezónu) představuje spolu s prodejem služeb, zejména občerstvení konkrétní částku (1999 – 105 000 Kč, 2000 – 188 000 Kč), se kterou je možno počítat při přípravě dalších prací.

Vlastní zdroje

Na počátku činnosti sdružení hrály také velkou roli. Měly formu finančních příspěvků členů sdružení, dobrovolnické práce a členských příspěvků. Objem takto získaných finančních prostředků nebyl ve srovnání s odhadovanou potřebou nijak veliký, umožňoval však financování základních činností, např. nákup nářadí a materiálu, přípravu zařízení staveniště apod.

9 KONZERVACE ZDIVA

Konzervace zdiva byla prováděna – vzhledem k jeho stavu – nejčastěji formou dozdivání a spárování.

Dozdívání stávajících konstrukcí bylo používáno převážně k doplňování výlomů líce zdiva nebo hlubších kaveren, a to především tam, kde byla ohrožena statika těchto konstrukcí. Ke zdění byly používány nejčastěji kameny nalezené v nejbližším okolí, v sutí a výsypech po někdejších archeologických průzkumech. Nové zdivo bylo spojováno, podobně jako při spárování, vápennou, mírně nastavenou maltou. Práce byly vedeny snahou o udržení struktury původního zdiva volbou velikosti jednotlivých kamenů a jejich skladbou.



Obr. 4 Zazdívka otvoru, který vznikl vypadnutím nebo vylomením původní výplně. Jedná se o jednu z prvních prací tohoto druhu, která ještě nemá požadovanou kvalitu. Líc nového zdiva ustupuje poněkud za stávající a má odlišnou strukturu.

Největší objem předpokládaných prací bude proveden – v souladu se stávajícím požadavkem památkové péče na přístup ke zřícenině – metodou konzervace spojenou s pokud možno co nejméně patrným statickým zajištěním ohrožených konstrukcí. V tomto případě jde zejména o spárování značných ploch líce zdiva zbaveného omítek, doplňování jeho výlomů a stabilizaci

korun hradeb a zdí. Na hradě Cimburku má celková plocha zděných konstrukcí, u nichž se spárování předpokládá, hodnotu zhruba 5100 m². Vápno obsažené v původní maltě bylo již z velké míry vyplaveno kyselými dešti. Malta se změnila v písek, který se vysypává ze spar ven. Tento proces je dobře patrný zejména v zimě, když napadne čerstvý sníh. Ten je záhy u paty zdí tímto pískem zřetelně posypán. Zdivo tak má výraznou strukturu s hlubokými spárami a dobře patrným řádkováním. Dá se říci, že má svoji charakteristickou a nezaměnitelnou estetickou kvalitu. Při bližším pohledu je však dobře patrný kritický stav mnoha partií jednotlivých úseků hradeb a zdí. Převážná část korun zdíva je tvořena volně loženými, maltou nespojenými kameny, velké plochy líců jsou ohroženy vypadáváním kamenů.

Konzervace zdíva byla zahájena současně s ostatními činnostmi již v roce 1995. Na vybraných ohrožených úsecích zdí, u kterých se nepředpokládal jiný způsob zásahu, většinou dobře přístupných a nepříliš exponovaných, byl prověřován a konzultován způsob spárování s pracovníky památkové péče. Bylo nutné s ohledem na jejich požadavky nejprve získat zkušenosti, vyškolit vlastní pracovníky s ohledem na to, že tyto práce hodlalo sdružení Polypeje nadále zajišťovat vlastními silami. Spárování zdíva není možné vzhledem k výslednému efektu považovat za pomocné práce a nechat je provádět neškolenými brigádníky. K tomu zpočátku několikrát došlo a jejich práci bylo nutné dodatečně a pracně opravovat. Postupem času získali pracovníci potřebnou zručnost a jistotu a k výsledku jejich práce již nejsou žádné připomínky.

Technologie spárování

Naprostá většina hradů včetně Cimburku (s výjimkou některých hradů královských) byla provedena z lomového kamene tak, že malta vyteklá ze spar líce byla rozetřena po jeho povrchu. Tím se zaplnily nepravidelnosti a prohlubně a vyvýšená část kamene zůstala obnažena. Do světlých ploch malty byly někdy naznačeny z estetických důvodů spáry, jejichž průběh se nekryl se skutečnými spárami ve zdivu. Taková úprava se ovšem na Cimburku zachovala jen místy, většinou má dnes zdivo vzhled jako na obr. 8.

Tato původní technologie roztírání přebytečné malty však nespĺňuje požadavky památkové péče, protože by vznikaly plochy zdíva zřetelně odlišné barvou i strukturou od zdíva stávajícího.

Spáry zdíva byly očištěny od písku a nečistot, navlhčeny a ručně vyplňovány maltou zhruba 1 cm pod líc zdíva, takže jeho struktura zůstala patrná. Malta byla do spár vpravována vhodnými nástroji s ponecháním drobných nerovností a nepřesností. Není vhodné ji na povrchu vyhlazovat nebo dokonce vypalovat. Od samého začátku byla ke spárování používána vápenná malta, do jejíhož povrchu byl v závěru vetřen písek z místních zdrojů, aby se nové spárování barevně přiblížilo stávajícímu stavu. Výsledek této dnes již běžně užívané úpravy je velmi přesvědčivý. Nutno však říci že i tam, kde byly spáry zpočátku bělejší a výraznější, nebyl po dvou letech vidět na první pohled žádný rozdíl.

Od roku 2002 se sdružením Polypeje spolupracuje Doc. Pavla Rovnaníková ze Stavební fakulty VUT v Brně, která se zabývá problematikou pucolánových malt a jejich využitím při obnově památek. Výsledky svého výzkumu na hradě prakticky prověřuje při vyzdívání a spárování zdíva. Ošetřené úseky jsou vystaveny povětrnostním vlivům, aby byla ověřena pevnost a odolnost těchto malt. Doc. Rovnaníková o svém výzkumu referovala na konferencích a sympoziích zaměřených na tuto tematiku. Na závěry je ještě brzo, ale dosavadní výsledky jsou podle jejích zpráv povzbudivé.

10 ZÁVĚR

Hrad Cimburk je v péči sdružení Polypeje již více než deset let. Za tuto dobu zde byl proveden velký objem prací, které – troufáme si tvrdit – přispěly k zastavení a zpomalení jeho místy až dramatického rozpadu a které odvrátily hrozící destrukce velkého rozsahu. Značná část těchto prací byla prováděna dobrovolně jednotlivými členy sdružení, pouze odborné, technologicky náročné zákroky byly zadávány firmám se zkušenostmi s podobnými akcemi. V současné době již nejsou tak aktuální neodborné práce s nasazením velkého počtu lidí, jako odstraňování náletové zeleně, přemísťování velkých objemů stavebního materiálu či transport suti. Pokud však k nim dojde, nemá sdružení problémy s obstaráváním pracovních sil, protože o práci na hradě – byť i jednorázovou – je mezi mládeží značný zájem. Řada stálých členů sdružení se za dobu svého působení vypracovala ve zručné řemeslníky, kteří v odpovídající kvalitě provádějí zednické, kamenické i tesařské práce. Někteří z nich se připravují i odborně studiem na vysokých školách nebo již toto studium zdárně ukončili, a také již úspěšně zahájili svoji publikační činnost. To je dobrý, velmi žádoucí předpoklad pro kontinuitu a kvalitu celého procesu do budoucnosti.

Objem a hodnota dobrovolné práce se dá vyčíslit jen obtížně, přibližně ji můžeme vyčíslit takto:

Počet brigádnicky odpracovaných hodin.....cca 1. 200.000
Objem finančních prostředkůcca 13. 500.000
(1996–2006) uplatněných na hradě, investičních i jiných (např. přednášková činnost, organizace odborných akcí, mobilita zahraničních účastníků, provoz, nákupy potřebného vybavení atd.)
Zdroje: Orgány státní správy, granty, vstupné, služby a doprovodné aktivity

Usilujeme o to, aby zásahy do památky byly prováděny v souladu s příslušnými ustanoveními zákona a za odborného dohledu pracovníků památkové péče. Během prací již došlo k řadě nálezů archeologické i architektonické povahy, které rozšířily či pozměnily dosud známé informace o hradu.

Současně s pracemi stavební povahy se sdružení také věnuje propagaci hradu. Pro návštěvníky je připravena prohlídková trasa s výkladem nebo s vícejazyčným sylabem a široká nabídka kulturních akcí, z nichž některé již mají svou tradici. Veškeré informace o nich i o samotném hradu lze nalézt na Internetu. Řada zpráv a pořadů proběhla v tisku, rozhlasu i televizi. Odbornou veřejnost i zájemce o památky se sdružení snaží oslovit pořádáním odborných setkání a vydáváním časopisu Brána památek.

Tyto aktivity se projevují v poměrně vysoké návštěvnosti, která má průměrnou hodnotu 10.000 návštěvníků za sezónu a která má stoupající tendenci.

Z řady problémů, které dnes doprovázejí péči o jakoukoliv památku, bychom chtěli upozornit na jeden specifický pro občanská sdružení. Je to otázka perspektivní obměny a doplňování členské základny a užšího vedení, zejména s ohledem na vzájemnou zastupitelnost. Neřešení tohoto problému může činnost sdružení vážně ohrozit.

Péče o zříceninu je v dnešní době odborně a organizačně náročná a finančně jen s obtížemi vyrovnatelná činnost a hodnocení jejích výsledků v sobě obsahuje vždy značnou dávku subjektivismu. Z tohoto důvodu necháme na každém návštěvníkovi, laickém či odborném, aby si svůj názor na úspěšnost a kvalitu činnosti sdružení na Cimburku učinil sám. Práce na hradě ještě nejsou skončeny a budoucnost může přinést nejednu změnu. Přesto doufáme, že se nám obavy vyslovené odborníky na problematiku v mottu této práce podařilo alespoň částečně rozptýlit.

11 POUŽITÁ LITERATURA

Dvořák Max: Katechismus památkové péče, SÚPPOP, Praha 1991

Eliáš J.: Hrad Cimburk, Stavebně historický průzkum, Brno 2001

Hrady a tvrze (stavby zastřešené i torzální) památková ochrana, opravy, statické zajištění, konzervace, rekonstrukce, nové využití, Sborník příspěvků z celostátního semináře, Ústí nad Orlicí 21.-23. října 1997

Hurt R., Svoboda K.: Hrad Cimburk u Koryčan, jeho dějiny a stavební vývoj. Přerov 1940

Hrabec J.: Zříceniny hradů – problematika jejich ochrany a záchrany v kulturním dědictví obranných staveb Moravy, disertační práce, Brno 1992

Chupík František: Památková péče a zříceniny: městská opevnění v Lipníku n. B. a Uničově a specifický případ hradu Helfštyna (zhodnocení úprav po roce 1989), institucionální úkol PÚ Olomouc 1999

Kohoutek I.: Hrady jihovýchodní Moravy, 1995

Pavel Jakub: Dějiny památkové péče v českých zemích v 19. století, Archivní sborník, 25, 1975

Piper O.: Österreichische Burgen VII, Vídeň 1909

Plaček M.: Hrady a zámky na Moravě a ve Slezsku, 1996

Riegl Alois: Moderní památková péče, Praha, Národní památkový ústav, 2003

Roubík Jiří: Společenská aktivace a stavební úpravy zřícenin, disertační práce, FA VUT v Brně, srpen 2005

Sokol J., Durdík T., Štulc J.: Ochrana, údržba a stavební úpravy zřícenin..., SÚPP Praha, Odborné a metodické publikace 17, příloha časopisu Zprávy památkové péče 58/1998

Štulc Josef a kolektiv: Péče o kamenné sochařské a stavební památky, SÚPP v Praze, Praha 1998

Vrla R.: „Horský zámek“ Cimburk u Koryčan, poznámky ke stavu a stavebnímu vývoji památky. Slovácko 38/1996, 163 n.

Zříceniny historických staveb a jejich památková ochrana, Příloha časopisu Zprávy památkové péče, ročník 58, Státní ústav památkové péče, Praha 1998

ABSTRAKT

Zřícenina hradu Cimburka je kulturní památkou dokládající úroveň gotické hradní architektury na jihovýchodní Moravě. Hrad, sloužící jako významná pevnost, byl na počátku 18. století opuštěn a až do roku 1994 nebyl udržován. V této době vzniklo občanské sdružení Polypeje, které usiluje o jeho záchranu a oživení. Finanční prostředky získává z více zdrojů, kromě jiných také z domácích i evropských fondů. Dobrovolná práce členů sdružení pod odborným vedením má pozitivní výsledky. Hrad se postupně stává významným turistickým centrem s bohatou kulturní nabídkou a má tak dobrý předpoklad pro další existenci

ABSTRACT

The ruin of Cimburk castle is a historic landmark that illustrates the level of gothic castle architecture in the region South-east Moravia. The castle, which served as an important fortress, was abandoned in the beginning of 18th century and wasn't maintained since 1994. Then, an association called "Polypeje" was founded with aim to preserve and revitalize it. The funding is gained from multiple sources, among others from Czech and European funds. The voluntary work of Polypeje members under expert supervision has positive results. The castle gradually becomes an important tourist centre with rich cultural life and therefore it has a good chance for further existence.