

VĚDECKÉ SPISY VYSOKÉHO UČENÍ TECHNICKÉHO V BRNĚ

Edice PhD Thesis, sv. 683

ISSN 1213-4198

thesis IS

Ing. arch. Miroslava Zadražilová

**Bydlení v intenzivních
městských strukturách**

VYSOKÉ UČENÍ TECHNICKÉ V BRNĚ

Fakulta architektury

Ústav navrhování I.

Ing. arch. Miroslava Zadražilová

BYDLENÍ V INTENZIVNÍCH MĚSTSKÝCH STRUKTURÁCH

LIVING IN INTENSIVE URBAN STRUCTURES

ZKRÁCENÁ VERZE Ph.D. THESIS

Studijní obor: Architektura
Školitel: doc. Ing. arch. Naděžda Menšíková, CSc.
Oponenti: prof. Ing. arch. Hana Urbášková, Ph.D.
Ing. arch. Pavel Šimeček
doc. Ing. arch. Lubica Vitková
Datum obhajoby: 28. června 2012

Klíčová slova

bydlení ve městě, kompaktní bydlení, kolektivní bydlení, komunitní bydlení, megastruktura, utopie, město krátkých vzdáleností, městské patro, 3D město, prostorový urbanismus, zahušťování, hybrid, hybridizace, kolektivismus, individualismus, koncentrovaná architektura, architektura kombinace funkcí, intenzivní městská struktura

Key words

housing in the city, compact housing, collective housing, community housing, megastructure, utopia, city of short distances, city level, 3D city, spatial urbanism, densification, hybrid, hybridisation, collectivism, individualism, concentrated architecture, mixed-use architecture, intensive urban structure

MÍSTO ULOŽENÍ

Vysoké učení technické v Brně, Fakulta architektury, Poříčí 5, 639 00 Brno

© Miroslava Zadražilová, 2012

ISBN 978-80-214-4658-8

ISSN 1213-4198

OBSAH

| | | |
|-------|---|----|
| 1 | CHARAKTERISTIKA PRÁCE..... | 5 |
| 1.1 | Úvod do řešené problematiky | 5 |
| 1.2 | Definice pojmu intenzivní městská struktura..... | 6 |
| 1.3 | Problematika terminologie | 6 |
| 2 | VYMEZENÍ OKRUHU PROBLÉMU | 7 |
| 3 | CÍLE DISERTAČNÍ PRÁCE | 7 |
| 4 | ZVOLENÉ METODY ZPRACOVÁNÍ..... | 8 |
| 5 | HISTORICKÝ PŘEHLED..... | 8 |
| 6 | ANALÝZA SOUČASNÝCH PŘÍKLADŮ | 9 |
| 7 | HLAVNÍ VÝSLEDKY PRÁCE | 10 |
| 7.1 | Kategorizace intenzivních městských struktur dle prostorové koncepce | 10 |
| 7.1.1 | multiplicita | 10 |
| 7.1.2 | poréznost | 11 |
| 7.1.3 | konektivita..... | 11 |
| 7.1.4 | hybridita | 12 |
| 7.1.5 | vertikalita | 13 |
| 7.2 | Kategorizace intenzivních městských struktur dle lokality | 13 |
| 7.3 | Charakteristiky intenzivní městské struktury | 14 |
| 7.3.1 | Intenzivní městská struktura z hlediska bydlení | 14 |
| 7.3.2 | Souvislosti s územním rozvojem a plánováním..... | 14 |
| 7.3.3 | Problematika hustoty..... | 15 |
| 7.3.4 | Ekonomické souvislosti | 16 |
| 7.3.5 | Sociální aspekty | 16 |
| 8 | APLIKACE POZNATKŮ DO PEDAGOGICKÉHO PROCESU | 17 |
| 8.1 | Rozhovory se studentkami | 18 |
| 9 | ANKETNÍ ŠETŘENÍ..... | 19 |
| 9.1 | Úvod..... | 19 |
| 9.2 | Metodický přístup | 19 |
| 9.3 | Demografické charakteristiky vzorku | 19 |
| 9.4 | Vybrané výsledky šetření..... | 20 |
| 9.4.1 | Názor na bydlení v novostavbě polyfunkčního celku v centru města Brna..... | 20 |
| 9.4.2 | Charakteristika respondentů, kteří připouštějí možnost bydlení v novostavbě polyfunkčního obytného celku v centru města Brna..... | 20 |
| 9.5 | Shrnutí..... | 21 |
| 10 | ZÁVĚR..... | 22 |
| 11 | SEZNAM LITERATURY | 24 |
| 12 | VLASTNÍ PUBLIKACE VZTAHUJÍCÍ SE K TÉMATU..... | 28 |
| 13 | ŽIVOTOPIS..... | 29 |

Poděkování

Na tomto místě bych chtěla poděkovat své školitelce Doc. Ing. arch. Naděždě Menšíkové, CSc. za vstřícnost a ochotu, s níž vedla mou disertační práci. Největší dík však patří mé mamince, jež mi neúnavně pomáhala s péčí o mé tři malé syny, kteří se mi během postgraduálního studia narodili. Bez ní by tato práce nikdy nemohla vzniknout.

1 CHARAKTERISTIKA PRÁCE

1.1 ÚVOD DO ŘEŠENÉ PROBLEMATIKY

Během výzkumu, jehož výsledkem je tato disertační práce, došlo ke dvěma významným událostem. Rok 2008 se do dějin zapsal jako rok, ve kterém dosáhla světová populace žijící v urbánních zónách milníku 50%. Od této chvíle žije ve městech více lidí než na venkově. Druhým milníkem se stalo pondělí 31.10.2011. Tento den dosáhla světová populace 7 miliard. Třetí milénium je věkem měst, věkem "totální urbanizace".

Informační revoluce staví společnost před nové problémy. Společnost se individualizovala a pluralizovala. Informační technologie nám však umožňují opět spojit bydliště, pracoviště a služby, jejichž striktní oddělení si vynutila průmyslová revoluce. I přes tyto všechny změny zůstává sen o ideálním bydlení stále stejný. Přestože jsou naše životy a domácnosti nabity technologiemi pro naše předky naprosto nepředstavitelnými, sen většiny lidí o ideálním bydlení zůstává nezměněn. Je jím rodinný dům se zahradou obklopený idylickou krajinou. Ovšem jen málo lidí se chce vzdát výhod a komfortu, které jim přináší město. Jejich ideální dům by měl být současně umístěn blízko centra města s obchody, zábavou a zaměstnáním. Realizace tohoto snu je privilegiem několika vyvolených, pro více lidí není místo. Ostatní se musí přiklonit k jedné nebo druhé straně v závislosti na jejich finančních možnostech. **Musí tomu tak skutečně být? Může nové město nabídnout toto privilegium více lidem?**

I přesto, že informační technologie stále více stírají rozdíl mezi městem a venkovem, potýkáme se s nedostatkem místa, tedy s nedostatkem místa tam, kde jej potřebujeme. Tam, kde je možné realizovat sen o rodinném domě se zahradou v blízkosti městské vybavenosti. Už v roce 1966 německý architekt a urbanista Eckhard Schulze-Fielitz říká: "Vypadá to, jako by zahušťování mělo mít škodlivé následky, neboť stavební řád zná pouze omezení maximální a ne minimální hustoty."¹ Tento čtyřicet let starý výrok je bohužel stále platný. V rozvolněném městě se mobilní člověk stává otrokem své mobility. Cestováním za prací, zábavou a nákupy stráví neúměrné množství času. Může se východiskem z tohoto problému stát zahuštění města? **Jak bude takové město vypadat? Budou v něm lidé spokojeni?** Toto jsou otázky, které chce tato práce zodpovědět. Představí projekty, které spojuje snaha posunout limity městské zástavby, dát městu další rozměr.

Naléhavost, se kterou je vnímána krize měst a společnosti vždy v historii vedla k vytvoření prostoru pro utopie. Sociální utopie 19. století reagovaly na průmyslovou revoluci. Na počátku dvacátého století byly znovuobjeveny levicovou avantgardou a společnost vytvořila podmínky pro jejich (i když málo úspěšnou) realizaci. Myšlenky sociálních utopistů opustily pole utopie a proměnily se v realitu. Vizionáři 60. let zase ve svých utopických projektech reagovali na vědecko-

¹ Schittich, 2004, s. 15

technickou revoluci. Může je informační revoluce oživit? Kenneth Frampton v knize Vývoj architektury ve 20. stol. uvádí: „Tak se v určitý okamžik objevují speciální myšlenky, jsou rozvíjeny a po určité době zmizí v zapomnění, aby se později ve změněné formě opět objevily.“ V dnešní době se zájem o vizionářské projekty 60. let zvyšuje a megastruktury jsou mezi architekty opět aktuální. A to nejen v jejich exportu především do Asie, která svými společenskými i politickými podmínkami vytváří pro vznik megastruktur příhodnější podmínky, než tomu bylo a je v demokratické Evropě. Zájem této práce však směřuje právě do Evropy a k pokusu najít ohlasy prostorového urbanismu 60. let ve zintenzivnění současného města v jeho třetí dimenzi.

1.2 DEFINICE POJMU INTENZIVNÍ MĚSTSKÁ STRUKTURA

Tímto pojmem definuji předmět této disertační práce. Je to forma městské zástavby, která intenzivně využívá pozemek v intravilánu města. Intenzivní využití spočívá v dosažení vysoké hustoty zástavby, ovšem při zachování kvalitního životního a obytného prostředí. Zahušťování neznamená pouhé navýšení stavebního objemu, jde také o zahuštění "volným prostorem", veřejným prostranstvím, o hustotu sociálních vztahů, o hustotu prožitků atd. V intenzivní městské struktuře dochází k míchání funkcí a vytvoření města krátkých vzdáleností. Města, kde je upřednostňován pěší pohyb. V neposlední řadě dochází k míchání různých sociálních skupin obyvatelstva. Pro dosažení takových intenzit je často využíváno prostorového urbanismu.

1.3 PROBLEMATIKA TERMINOLOGIE

Vzhledem k tomu, že se jedná o téma nové, není ustálena terminologie. I samotný název této práce je zavedením nového, zatím nepoužívaného termínu. V souvislosti se zkoumanou problematikou se setkáváme s termíny jako architektura kombinace funkcí (z anglického mixed-use architecture), koncentrovaná architektura, hybridní architektura, město krátkých vzdáleností (z německého Stadt der kurzen Wege), zahušťování města, omezeně i kompaktní, vertikální či prostorové město. Jsou to však termíny, které zcela nevystihují podstatu problému. Každý z názvů má přesah do jiné oblasti. Například architekturou kombinace funkcí by mohl být označen polyfunkční dům, který není intenzivní městskou strukturou. Nebo pojem hybridní architektura může znamenat celou škálu hybridů, ať již z pohledu materiálu, systému zásobování energiemi apod. To byl důvod k tomu, že byl pro název práce a zvolen termín nový. Dá se říci, že je vlastně průnikem všech výše zmíněných označení.

2 VYMEZENÍ OKRUHU PROBLÉMU

Výzkum se zabývá intenzivními městskými strukturami, problematikou jejich názvosloví, kategorizací, problematikou navrhování intenzivních městských struktur a bydlení v nich. Těžiště výzkumu se nachází především v současné době a v projektech reagujících na ni. Ovšem nedílnou součástí problematiky je také pohled do historie. Hloubka tohoto pohledu byla vymezena počátkem urbanizace, tedy počínající průmyslovou revolucí. Z definice intenzivní městské struktury vyplývá, že se jedná o projekty, které jsou situovány v intravilánu města. Okruh problému je tedy vymezen městem. Projekty, které se nachází mimo urbanizované území nejsou předmětem této práce. Geograficky, ale i měřítkem, se omezujeme především na Evropu. Přesahy do Asie či Ameriky jsou použity pro dokreslení problému a detailněji se jimi práce nezabývá. Zcela jsou vynechány projekty vertikálních měst.

Z funkčního hlediska se v intenzivní městské struktuře jedná vždy o mix různých funkcí. Předmětem zkoumání jsou však ty struktury, které obsahují funkci bydlení.

Je třeba zdůraznit, že práce není vyčerpávajícím přehledem intenzivních městských struktur a bydlení v nich. Výběr analyzovaných příkladů je vždy subjektivní. Snahou bylo příklady vybrat tak, aby vedly k naplnění stanovených cílů práce.

3 CÍLE DISERTAČNÍ PRÁCE

Prvním cílem je poukázat na současné přístupy k problematice zásahů do městské struktury formou zahuštění a míchání funkcí. Práce má zmapovat projekty, které označuje jako intenzivní městské struktury. Má přispět k debatě na toto téma a rozvinout ji.

Druhým cílem je kategorizace a pojmenování intenzivních městských struktur. Protože se jedná o téma poměrně nové, nemá ještě ustálenou terminologii. Práce má tedy pojmenovat dané problémy a nastítnit jistý systém, který povede ke snadnějšímu pochopení složitého tématu intenzivní městské struktury. Tento systém, či kategorizace, by se měl stát vodítkem především studentům (ale nejen těm) pro orientaci se v dané problematice a měl by jim pomoci při jejich vlastním navrhování.

Třetím cílem je přenesení a aplikace poznatků do pedagogického procesu a jejich ověření na konkrétním zadání v ateliérové tvorbě.

Čtvrtým cílem je zjištění názoru laické veřejnosti na intenzivní městské struktury. Cílem je zjistit, zda bydlení v intenzivní městské struktuře není pouhým architektonickým konstruktem, či holou utopií. Zda existují obyvatelé, kteří by chtěli v intenzivní městské struktuře bydlet, a kdo tito lidé jsou.

4 ZVOLENÉ METODY ZPRACOVÁNÍ

Disertační práce je rozdělena na dvě části. V části první architektonický výzkum naplňuje první tři stanovené cíle (zmapování intenzivních městských struktur, jejich kategorizace a pojmenování, aplikace poznatků na zadání ateliérové tvorby). Druhou částí je samostatný sociologický výzkum, který naplňuje čtvrtý cíl (zjišťuje názor laické veřejnosti na intenzivní městské struktury).

Metodika zpracování disertační práce se skládá z následujících fází:

První fáze spočívala ve **vyhledání** charakteristických příkladů z historie, které řeší problematiku bydlení ve městě a zahušťování města. Hlavním kritériem pro výběr historických příkladů byla naléhavost snahy řešit krizovou situaci města a bydlení v něm a dále pak jejich vliv na další vývoj architektury a urbanismu. V návaznosti na historické příklady pak byly vyhledány současné realizace a projekty, které odpovídají stanovené definici intenzivní městské struktury. Následně byly zvolené příklady **analyzovány** a **zhodnoceny** z architektonického, urbanistického a sociálního hlediska. Poté byly příklady **porovnány** a **setřizeny** podle uvedených hledisek. Bylo nalezeno a pojmenováno pět kategorií intenzivních městských struktur dle prostorové koncepce jejich utváření. Tyto principy sloužily dále jako podklad pro vytvoření zadání pro ateliérovou tvorbu. Následovala **aplikace poznatků** do pedagogického procesu. Téma bylo zadáno jako preddiplomní a diplomní projekt na FAST VUT v Brně. Od diplomantů byla posléze zjišťována **zpětná vazba** pomocí krátkého rozhovoru. Cílem bylo poznat jejich názor na danou problematiku a především změnu tohoto názoru během navrhování. V konečné fázi byl srovnám přístup k navrhování intenzivních městských struktur na jiných školách.

5 HISTORICKÝ PŘEHLED

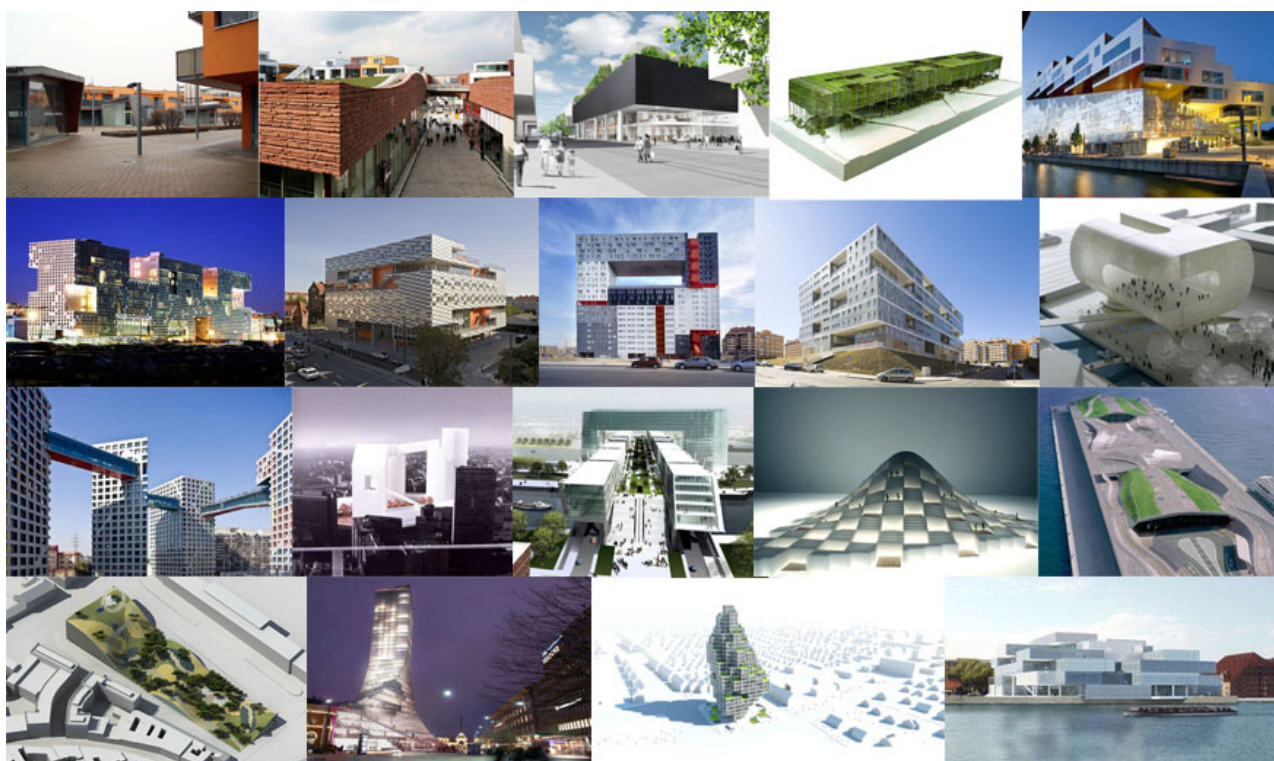
Předmětem historického přehledu je zmapování přístupů řešících problémy přelidněného města s ohledem na tendence ke kolektivnímu či individuálnímu bydlení. Každá doba s sebou nese jiný náhled na toto řešení. Od zakládání ideálních komunit mimo stávající strukturu sídel, přes asanaci historických měst a jejich nahrazení funkčně zónovaným městem až po rozrůstání města do jeho třetí dimenze. Teorie devatenáctého a první poloviny dvacátého století spojuje názor, že pro novou dobu je potřeba nového společenského uspořádání založeného na jisté míře kolektivizace a rovnosti. Problémy města se řeší mimo ně samotné (v ideálních koloniích nebo na asanovaných částech). Druhá polovina dvacátého století se vyznačuje návratem k historickému městu a snahou po jeho zintenzivnění. Vizionáři neprojektují pro ideální společnost, ale pro společnost takovou, která tu je (nebo se domnívají že tu je) - tedy individualizovanou a mobilní.

6 ANALÝZA SOUČASNÝCH PŘÍKLADŮ

V této kapitole je soustředěn výběr ze současných realizovaných i nerealizovaných projektů intenzivních městských struktur. Nejedná se o vyčerpávající přehled současného dění, ale o subjektivní výběr, který demonstruje různorodost a bohatý architektonický slovník těchto projektů.

Analyzovanými příklady jsou:

BUS Architektur, **Compact City**, 2001 • Christian de Portzamparc, **De Citadel**, 2006 • Hosoya Schaefer Architects, **La Rinascente**, 2007 • Scape Architecture (Duncan Lewis), **Huerta m3**, 2003 • BIG, JDS (PLOT), **The Mountain**, 2008 • Steven Holl, Perry Dean Rogers, **Simmons Hall**, 2002 • Aart, studentské koleje **Bikuben**, 2006 • MVRDV, Blanca Lleó, **El Mirador**, 2005 • MVRDV, Blanca Lleó, **Celosía**, 2009 • VMX Architects, **Bibliotheek ++**, 2008 • Steven Holl Architects, **Linked Hybrid**, 2008 • Steven Holl, **New Lombardia Region Offices**, 2004 • BRT (Bothe, Richter, Teherani), **Living Bridge**, 2006 • BIG, aréna v Holstebro, 2007 • FOA, **Terminál mezinárodního přístavu Yokohama**, 2002 • HŠH, **Kollárovo náměstí**, 2003 • BIG, **Scala Tower**, 2007 • MVRDV, ADEPT, **Sky Village**, 2008 • OMA, **Bryghusprojektet**, 2008



7 HLAVNÍ VÝSLEDKY PRÁCE

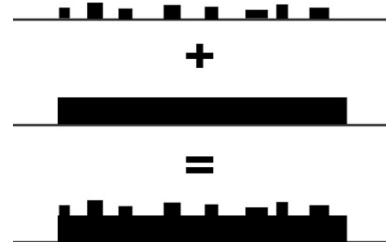
K hlavním výsledkům práce patří kategorizace intenzivních městských struktur a pojmenování jejich charakteristik. Dále přenesení těchto poznatků do pedagogického procesu, a to nejen při konzultacích v ateliérové tvorbě, ale především při tvorbě zadání, které tak reflektuje aktuální architektonické a urbanistické dění. A nakonec porovnání přístupu k řešení dané problematiky na různých školách (fakulta architektury VUT v Brně, Ústav architektury fakulty stavební VUT v Brně, Fakulta architektury ČVUT v Praze)

7.1 KATEGORIZACE INTENZIVNÍCH MĚSTSKÝCH STRUKTUR DLE PROSTOROVÉ KONCEPCE

Na základě analýzy současných realizací a projektů intenzivních městských struktur byly nalezeny v hmotové a prostorové koncepci analyzovaných projektů jisté společné rysy. Prvním z výsledků této práce je zobecnění a utřídění těchto principů. Bylo stanoveno a pojmenováno 5 prostorových koncepcí vytváření intenzivních městských struktur: multiplicita, poréznost, hybridita, konektivita a vertikálnost.

7.1.1 multiplicita

Jedná se o znásobení či pouhé zdvojení pozemku. Tato kategorie se překrývá s kategorií „Vrstvení“, kterou používá Petr Hájek. Multiplicita ze své podstaty umožňuje přirozenou diferenciaci veřejného a poloveřejného či soukromého prostranství. Na každé platformě může vzniknout předprostor pro umístěnou programovou náplň, ale i venkovní prostory čistě soukromé. Platforma může být místem sociálních kontaktů dané komunity.



Tuto kategorii můžeme dále členit na 3 podkategorie:

znásobení parcely – sem spadají spíše utopické projekty, kdy jsou do superkonstrukce nesoucí několik „kopií“ parcel nad sebou vkládány jednotlivé funkce. Příkladem je výše zmíněný teorém.

V roce 1981 vznikl projekt Highrise of Homes, který navrhl James Wines z americké skupiny SITE. Je reakcí na rozrůstající se americká města formou urban sprawlu. Jedná se o vertikální zmnožení pozemku, kde každý může již zcela nezávisle na architektovi vytvořit svůj vlastní sen o rodinném bydlení. Je to kompaktní suburbie. Podobným principem se roku 2005 zabývali u nás HŠH v projektu bytového domu pro Brno. Nosnou ideou návrhu je oddělení návrhu domů budoucích uživatelů od návrhu nosného rámce vertikální parcely.

využití střešní roviny – jde o princip, kdy na střeše jednoho provozu, který nemá vysoké nároky na přístup denního osvětlení (často obchody a služby, ale i sportovní haly apod.) vzniká nový pozemek, který je dále využit. Střešní rovina vytváří přirozenou diferenciaci veřejného prostranství (umístěného na úrovni terénu) a poloveřejného prostranství (umístěného v „městském patře“). Vítané je to především u obytných staveb. Spontánně jsou střešní roviny využívány např. u výškových domů v New Yorku, kdy zde vznikají nákladné rezidence.

Z analyzovaných současných projektů sem můžeme zařadit Compact City, De Citadel, La Rinascente.

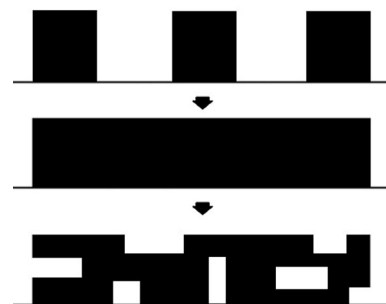
vyzdvižení nad terén – nové provozy jsou vyzdviženy nad stávající terén, který může nést stávající, původní náplň a na nové funkční náplni je nezávislý. V letech 1923–1925 pracoval El Lisickij na návrhu horizontálního mrakodrapu "Žehlička mraků". Tyto objekty měly být vyzdviženy nad město a situovány nad okružním bulvárem kolem centra Moskvy. Větší měřítko pak představují v historickém přehledu zmíněná prostorová města vizionářů šedesátých let 20. století.

Z analyzovaných současných projektů sem můžeme zařadit Huerta m3.

7.1.2 poréznost

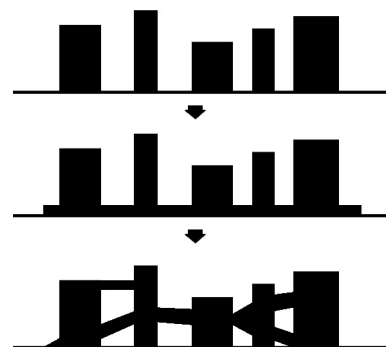
Jedná se o přístup, kdy je pozemek zastaven maximální možnou hmotou. Tato hmota je pak dále perforována tak, aby bylo možno umístit do tohoto konceptu reálnou programovou náplň, která vyžaduje konkrétní podmínky osvětlení, provětrání, výhledů a celé řady jiných aspektů. Porézností budovy je možno dosáhnout vzniku otevřených (veřejných, či poloveřejných) prostranství ve výšce. Veřejný prostor přestane existovat pouze v kontaktu se zemí, ale dostane se do třetí dimenze města.

Z analyzovaných současných projektů sem můžeme zařadit SimmonsHall, studentské koleje Bikkuben, El Mirador, Celosía a Library++



7.1.3 konektivita

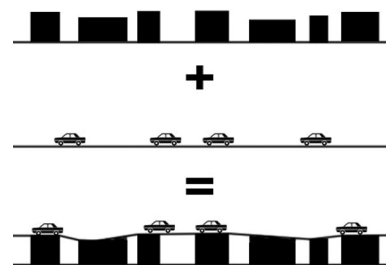
Tímto principem je myšleno propojení „tradičních“ budov ve výšce. Důležité je, že toto propojení nemá pouze funkci spojovací komunikace, ale nese v sobě i jiné, často veřejné funkce. Znásobí se tak parter, kdy se jeden nachází tradičně v kontaktu se zemí, druhý pak v kontaktu s horizontem. Historické příklady jsou založeny na nutnosti propojení provozů ve výšce formou spojovací lávky. Takovýchto příkladů je mnoho, ale nejedná se tedy o princip konektivity tak, jak jej chápeme u současných intenzivních městských struktur. Toto propojení totiž vždy slouží pouze pro komunikaci.



Intenzivní městské struktury toto propojení posunují dále a nechávají veřejný život projít skrz. Z analyzovaných současných projektů sem můžeme zařadit Linked Hybrid nebo New Lombardy Region Offices od Stevena Holla.

7.1.4 hybridita

Zavedení pojmu hybridní architektury souvisí s reakcí na moderní architekturu hledající čistotu ve všech svých projevech. Hybridní architektura je velice širokým pojmem a zahrnuje stavby, které jsou kombinací různých konstrukčních systémů, různých materiálů, různých druhů energetického provozu apod. Zde hybriditu chápeme jako spojení a reakci různých funkcí, které spolu vytvoří novou nedělitelnou jednotu. Podle Jana Šépky dochází k nejsilnějším konfrontacím funkcí a tedy vytvoření hybridní budovy u dopravních staveb, sportovních staveb a krajinných prvků.²



dopravní stavby - Do této kategorie by se dala zařadit továrna Fiat v Ligottu z roku 1923, jejíž tvar je ovlivněn umístěním zkušební dráhy na střeše budovy. Plánu Obus od Le Courbusiera dominuje křivka dopravní komunikace, která dává tvar obytnému superbloku. Širokým tématem jsou obytné mosty. Z historických příkladů můžeme zmínit London Bridge, který byl dokončen roku 1209 nebo Ponte Vecchio ve Florencii z roku 1565. Mostní město, společný návrh Yony Friedmana a Eckharda Schulze-Fielitze z roku 1963, mělo překlenout kanál La Manche. Z analyzovaných současných projektů sem můžeme zařadit Living Bridge nebo Terminál Yokohama.

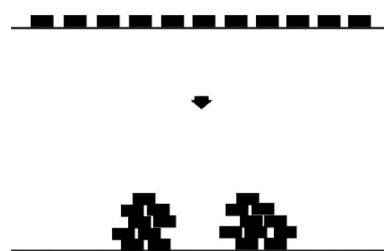
sportovní stavby - Sportovní areály jsou převážně monofunkční zóny, které jsou využívány jen v určitých časových úsecích. Jsou to území, která ve městech zabírají obrovské plochy a nesou v sobě vysoký potenciál v možnosti zahuštění. Mícháním funkcí se dá zabránit periodickému vylidnění sportovních areálů. Z analyzovaných současných projektů sem můžeme zařadit Arénu Holstebro.

krajina nebo veřejné prostranství - Krajina, v našem ohledu spíše městský park, a veřejný prostor, například náměstí, nebývají obvykle spojovány s jinými funkcemi. Hybridní struktura je však schopna zachovat funkci parku či náměstí a zároveň vložit funkci novou. Je však důležité, aby se nově vložená funkce s funkcí náměstí či parku skutečně hybridizovala. Pouhá zelená střecha totiž nikdy nebude veřejným parkem. Aby se jí stala, musí se propojit s budovou, která ji nese, a přirozeně propojit úroveň parteru stávajícího města s touto vyšší úrovní. Z analyzovaných současných projektů sem můžeme zařadit Kollárovo náměstí nebo Scala Tower.

² viz rozhovor s HŠH - O hybridní architektuře. *ERA 21*. Brno: ERA, 2008, č. 5, s. 62-69. ISSN 1801-089x.

7.1.5 vertikálnita

Posledním principem je vertikálnita, tedy vytvoření vertikální vesnice, čtvrtě či města. Opět zde musím uvést důležitost díla Le Courbusiera. Jeho Immueble-villas můžeme chápat jako vertikální vesnici. Rodinné domy postavené na výšku. V poválečném období pak vynikají především dvě realizace. Habitat '67 architekta Moshe Safdieho byl vybudován v rámci světové výstavy EXPO v Montrealu roku 1967. Ideou bylo "dodání soukromí,



čerstvého vzduchu, slunce a suburbánního pohodlí do městské polohy."³ Nagakinská kapsulární věž architekta Kisho Kurokawy je realizací megastrukturálních idejí z roku 1972. Na primární strukturu - centrální betonové jádro - jsou připevněny prefabrikované kapsle, které tvoří jednolůžkový pokoj o rozměrech 2,3m x 3,8m x 2,1m. Kapsle jsou mobilní a vyměnitelné. Avšak od jejich výstavby k výměně žádné kapsle nedošlo a objekt se dostal do havarijního stavu. Do této kategorie by se daly zařadit také současné projekty vertikálních měst a vesnic, které jsou plánovány jako soběstačné superstruktury. Měřítkem však přesahují rámec této práce. Z analyzovaných současných projektů sem můžeme zařadit Sky Village nebo Bryghusprojektet.

7.2 KATEGORIZACE INTENZIVNÍCH MĚSTSKÝCH STRUKTUR DLE LOKALITY

Analyzované projekty a stavby byly rozděleny dle polohy ve stávajícím městě do tří kategorií: centrum, okraj města a suburbánní oblast. Více jak polovina z nich (10 projektů) je situována v centrální části měst. Téměř třetina projektů (5) leží v suburbánních zónách. Tři projekty jsou situovány na okraji města.

centrum

je definováno těsnou blízkostí historického jádra města. Jedná se často o nové rozvojové plochy brownfields (bývalé doky, prostory kolem železnice). Nebo jde o lokality, které pro výstavbu vlastně neexistují (jsou řekou (Living Bridge) nebo parkem (Kollárovo nám.)). Výjimku tvoří objekt De Citadel, který leží přímo v centru nově založeného města, bez historického jádra.

okraj města

jedná se o lokality, které nemají bezprostřední návaznost na historické centrum, ale jsou stále součástí kompaktního města.

³ SHARP, Dennis. Habitat '67. In: *Great Buildings Collection* [online]. ©1997-2011 [cit. 2012-02-01]. Dostupné z: http://www.greatbuildings.com/buildings/Habitat_67.html

suburbánní oblast

do této kategorie spadají projekty situované v plánovaných rezidenčních suburbiích, ale i v urban sprawls. Pro danou lokalitu znamenají zvýšení hustoty obyvatel nebo vytvoření dominanty v jednotvárném okolí. Případně mohou sloužit k zahuštění urban sprawlu a vytvoření nového lokálního centra.

Převažují projekty v centru města a následují suburbánní oblasti. To naznačuje, že intenzivní městské struktury se s výhodami dají použít při regeneraci měst. Ať již při obnově brownfields (Bryghusprojektet, Living Bridge...) nebo při zahušťování a vytvoření nových center v suburbánních oblastech (The Mountain, Mirador, atd).

7.3 CHARAKTERISTIKY INTENZIVNÍ MĚSTSKÉ STRUKTURY

7.3.1 Intenzivní městská struktura z hlediska bydlení

Práce se zaměřuje na bydlení v intenzivní městské struktuře. Bydlení je funkce, která ze středu měst mizí a snahou je ji tam opět vrátit. V rámci intenzivní městské struktury je funkce bydlení složkou, která zajišťuje dvacetičtyřhodinový provoz budovy a přirozené městské prostředí se sociální kontrolou. Ovšem vložení právě této funkce do složitého organismu intenzivní městské struktury je jednou z nejtěžších záležitostí. Tato komplikovanost souvisí s odlišným měřítkem jednotek pro bydlení a jednotek jiných funkcí (tedy např. bytu versus sportovní haly). Dále samozřejmě s odlišnými technickými požadavky na výstavbu a požadavky na provoz. Z hlediska bydlení je třeba zajistit nároky obyvatel na soukromí a bezpečnost. Důležitou roli zde hrají aspekty psychologické, tedy především pocit soukromí a bezpečí. V neposlední řadě je nutno dosáhnout rovnováhy mezi soukromím jednotlivce a nárokem komunity, mezi přístupem kolektivistickým a individualistickým. Při zdárném vyřešení těchto komplikací však může intenzivní městská struktura vytvořit pro bydlení takové podmínky, které nabízí řadu výhod. K těmto výhodám patří dostupnost městské vybavenosti, různorodost nabídky bytů, existence venkovních poloveřejných a soukromých prostranství, větší či menší pocit sounáležitosti s komunitou, podnětné prostředí atd.

7.3.2 Souvislosti s územním rozvojem a plánováním

Ve všech významných dokumentech o udržitelném rozvoji sídel je zmiňována nutnost „podporovat polycentrický rozvoj sídelní struktury“⁴ nebo využití „možností efektivní veřejné dopravy a efektivního využívání energie, které poskytuje vysoká hustota zástavby, ovšem při zachování lidských rozměrů rozvoje.“⁵ Výrazným aspektem pro zachování trvale udržitelného města je kombinování funkcí, které má schopnost snižovat potřebu mobility. Je třeba „regulovat nepřiměřený růst

⁴ Politika územního rozvoje ČR, 2009

⁵ Charta evropských měst směřujících k trvale udržitelnému rozvoji (Aalborgská charta), 1994(!)

městských aglomerací (urban sprawl)“ a „dbát na přednostní využívání stávajících příp. opuštěných, již dříve využívaných ploch (brownfields)“⁶.

Intenzivní městské struktury tyto zásady naplňují a mohou být přínosem pro trvale udržitelný rozvoj měst. Jejich realizace však naráží na současnou územněplánovací praxi. V naší zemi je obecně přeceňována schopnost územních a potažmo regulačních plánů vytvářet kvalitní městské prostředí. „Změna myšlení a nahrazení základního přístupu k městu změnou plánů regulačních na plány iniciační je klíčem k novému pohledu na utváření a rozvíjení města.“⁷

Přehodnocení a nové přístupy k územnímu plánování jsou aktuálním tématem odborných publikací a konferencí. Je to téma tak komplexní a složité, že není v silách této práce se jím zabývat. Intenzivní městské struktury složitost tématu často demonstrují. Relativizují totiž zaběhlé nástroje regulace v současné územněplánovací praxi. Jako příklad můžeme uvést tři regulativy:

Funkční využití pozemků

Z funkčního hlediska se jedná vždy o smíšenou funkci. Míchání jakýchkoli funkcí například s plochami městské zeleně nebo dopravy je pro současný územní plán (v naší zemi) naprostá neznámá.

Koeficient zastavěné plochy KZP

Koeficient je relativní z toho důvodu, že i při 100% zastavěnosti pozemku může vzniknout plnohodnotný venkovní prostor, např. veřejné prostranství rozprostírající se přes velkou část pozemku (viz příklad Scala Tower)

Koeficient podlažní plochy KPP

Koeficient, který vyjadřuje intenzitu využití území, se velmi problematicky vyčísluje u projektů, které vznikají na prakticky neexistujících pozemcích, například obytných mostech (Living Bridge), či ve spojení s dopravní funkcí.

Dopravní obsluha

Intenzivní městské struktury ze své podstaty počítají s tím, že jejich obyvatelé se budou pohybovat především pěšky, na kole, či městskou hromadnou dopravou. Je tedy třeba změnit přístup, kdy je při každé výstavbě požadováno často enormně vysoké číslo parkovacích stání. Tento požadavek zvyšuje stavební náklady a zároveň přivádí do centra města nežádoucí individuální automobilovou dopravu.

7.3.3 Problematika hustoty

Zahušťování města může vyvolávat rozporuplné reakce. Je to především u těch, kteří si s tímto pojmem, a tedy s vyšší intenzitou využití území, spojují vyšší nároky na dopravní obslužnost. Není tomu však vždy tak. Například centrální lokality vykazují poměrně nízkou hustotu osídlení právě kvůli velkému zastoupení jiných funkcí. Jak již bylo uvedeno v samotné definici intenzivní městské struktury, nejedná se o pouhé zaplnění městského prostoru stavební hmotou. Volný prostor je

⁶ Strategie udržitelného rozvoje ČR, 2004

⁷ Koucký, 2008, s. 41

třeba vnímat jako jednu z funkcí města, která je rovnocenná ostatním. Při zahušťování je třeba volnému prostoru věnovat stejnou pozornost jako hmotě.

„To, co je důležité v životě trvale udržitelného města není jeho fyzická hustota, ale hustota aktivit, které generuje zastavěná plocha.“⁸

Tento druh hustoty je však těžce měřitelný exaktními metodami. Záleží vždy na konkrétním místě, konkrétním zadání a zkušenostech a schopnostech všech zúčastněných. Snad by bylo vhodnější v této souvislosti upřednostnit pojem zintenzivnění města před pojmem zahuštění města.

7.3.4 Ekonomické souvislosti

Kdo je investorem intenzivní městské struktury? Protože se jedná většinou o rozsáhlejší stavby, investorem je především soukromý sektor. Poloha v centru města, na území, které je často nějakým způsobem zatížené (ekologická zátěž, složité majetkové poměry, složitější realizace v souvislosti s existencí okolních objektů apod.) přináší zvýšené počáteční náklady. Je to však otázkou přehodnocení priorit a zajištění motivací či regulací ze strany města, aby byly tyto počáteční nevýhody jistým způsobem eliminovány. Vhodnou metodou se zdá být internalizace externalit. „Externality způsobují, že chování tržních subjektů nesměruje k optimálnímu užívání zdrojů a že jednotlivé tržní subjekty nemají rovné podmínky soutěže a tím vlastně deformují trh. Internalizace přenáší externalitní důsledky zpět na jejich původce.“⁹ V případě intenzivních městských struktur jde především o internalizaci pozitivních externalit. Developer, který například získal velmi lukrativní pozemek v centrální části města, je nucen zahrnout do projektu i méně lukrativní programy, které jsou obecně prospěšné. Intenzivní městské struktury s sebou často nesou i veřejnou funkci a přispívají tak k vyšší kvalitě života a prostředí i pro okolní pozemky.

Z hlediska ekonomicky optimálního využití pozemku platí zákon klesajících výnosů. Tedy zvyšováním intenzity užívání pozemku klesá celkový i průměrný výnos. „V urbanizovaném území lze zákon klesajících výnosů aplikovat pro intenzitu zástavby. Nájem v 1 m² podlažní plochy u vícepodlažních objektů bývají nižší než u stejně kvalitního objektu s méně podlažími.“¹⁰ Pokud však vezmeme v potaz znásobení pozemku, například v podobě vytvoření městského patra, můžeme teoreticky znásobit i výnosy.

7.3.5 Sociální aspekty

Obyvateli intenzivní městské struktury jsou samozřejmě lidé, kteří preferují městský způsob života. Toto bydlení je velmi často vnímáno jako „dobrá adresa“. Je zajímavé, že všechny projekty intenzivních městských struktur mají své jméno. Toto

⁸ Fernández Per, 2007, *D Book*, s.12

⁹ Maier, 2000, s. 104

¹⁰ Maier, 2000, s. 19

pojmenování je velice důležitým momentem ve schopnosti obyvatel identifikovat se s daným obytným prostředím. Pokud člověk dokáže pojmenovat svůj domov, automaticky si jej přisvojí. S pocitem sounáležitosti k určité skupině obyvatel, či s přisvojením si společných prostor, souvisí kvalita bydlení a tedy i života ve městě.

V posledních letech se i u nás setkáváme s tzv. Gated Communities, lidově kolonie bohatých. Na jednu stranu lze pochopit touhu obyvatel po bezpečném domově, na druhou stranu se však tyto komunity vůči okolí vymezují a pro městský život nejsou přínosem. Ba naopak svým vymezením degradují navazující veřejný prostor. Využitím například městského patra je možno naprosto přirozeně dosáhnout pocitu bezpečí v bydlení v uzavřené komunitě a zároveň vytvořit městský parter, který navazující veřejný prostor obohatí.

Na otázku udržitelnosti města mi odpověděla Laura P. Spinadel (BUS Architektura – Compact City). Zajímalo mne, zda má po 19 letech od vzniku projektu Compact City stále stejný názor na tento druh bydlení. Zdá se, že ano. Architektka věří, že projekty, které míchají bydlení s podnikáním, jsou důležité pro trvale udržitelný rozvoj měst. Tyto projekty však podle ní potřebují i po předání aktivní management jak ze strany developera, tak ze strany města, aby potřebnou infrastrukturu nejen postavili, ale také spravovali. Jinou alternativou mohou být participační modely jako např. u Sargfabrik ve Vídni.

Participace má především v německy mluvících zemích dlouhou tradici. Každý větší projekt je podroben veřejné debatě. Participace na plánovacím procesu se u větších projektů, jakými intenzivní městské struktury jsou, vyplatí také proto, že eliminují napětí mezi starousedlíky, v jejichž blízkosti má nový projekt vzniknout. V rámci samotného objektu pak může účast obyvatel na jeho plánování umožnit vznik dobře fungujícího sousedství a být jakýmsi mezistupněm mezi anonymní bytovou výstavbou a co-housingem. Budoucí obyvatelé objektu se mohou účastnit např. přidělení jednotlivých bytů, dotvoření půdorysu, dotvoření a tím také přisvojení si veřejných prostranství okolo objektu či společných částí domu. Komunikaci mezi developerem a konkrétními budoucími uživateli zajišťují mediátoři. V naší zemi tento článek plánovacího procesu chybí. Především při výchově a péči o děti nebo staré lidi je participace možností, jak nahradit ve městě chybějící „velkou rodinu“ a sousedskou výpomoc. Troufám si tvrdit, že tento model se bude v budoucnu více uplatňovat i u nás.

8 APLIKACE POZNATKŮ DO PEDAGOGICKÉHO PROCESU

Aplikace poznatků do pedagogického procesu probíhala v rámci specializovaného ateliéru TG02 a na něj navazujícího diplomního projektu na Ústavu architektury FAST VUT v Brně. Celkem se tak studentky problematikou zabývaly celý akademický rok 2010/2011. Studentkami, které úspěšně absolvovaly byly **Michaela Hanáková**, **Veronika Libánská**, **Petra Belková**, **Martina Sedmáková** a **Petra Vrbová**.

Zadání tématu bylo dosti volné a to především z toho důvodu, aby se studentky naučily přemýšlet o městě jinak a hledaly jeho problémy. Souvisí to s v poslední době často skloňovanou "proaktivní" rolí architekta. V dnešní době plánování a legislativa významně zaostává za stavební a architektonickou realitou a stále více významných architektonických kanceláří vytváří projekty bez zakázky, jako součást prezentace vlastního názoru a sebe sama. Na konkrétním návrhu ukazují řešení širšího problému a otevírají diskuzi. Takto vzniklo například vídeňské Compact City.

V diplomních projektech studentky zhodnotily práci z předchozího semestru a na problematiku se podívaly znova jinýma očima, což přispělo ke zdárným výsledkům. Všechny diplomantky měly poměrně velké problémy s měřítkem struktury ve vztahu k funkční náplni. Jednotlivé provozy jsou totiž měřítkově naprosto odlišné (např. byt a tělocvična) a uchopení různých měřítek těchto jednotek bylo pro studentky komplikované. Kombinace různých funkcí v rámci jedné budovy je náročná. Na všech návrzích je patrné, že především jednotlivé byty bylo obtížné správně dispozičně vyřešit. Ke zdárnému dotažení by však často stačilo pouze více času. Všem studentkám se podařilo do návrhu vnést kvalitní veřejný a poloveřejný prostor a zhodnotit tak řešené území. Michaela Hanáková a Petra Belková vytvořily uvnitř bloku živý veřejný prostor s vodním prvkem. Veronice Libánské se podařilo vytvořit kvalitní bydlení takřka rodinného charakteru s vysokým potenciálem pro přirozený vznik komunit bydlících. Různorodá struktura bydlení v "městském patře" svým měřítkem nejlépe zapadá do struktury stávajícího historického města a při vhodné funkční náplni soklu je výrazně městotvorná (Libánská). Princip konektivity je možno úspěšně použít i u nižších objektů (do 5ti podlaží), jak dokládá návrh Petry Belkové. Hybridní budovy, zde hybrid s veřejným prostranstvím, téměř vždy znamenají vznik netradičního, podnětného a intenzivně využitého prostranství ve městě.

8.1 ROZHOVORY SE STUDENTKAMI

Půl roku po obhájení diplomního projektu byly absolventky požádány o krátký rozhovor. Účelem tohoto rozhovoru bylo poznat jejich názor na danou problematiku a také to, zda se během navrhování jejich názor změnil.

Studentky se shodují, že práce na návrhu intenzivní městské struktury pro ně byla přínosem. Problémy, se kterými se během navrhování potýkaly byly následující: pochopení dané problematiky, měřítko, přílišná velikost řešeného území, propojení jednotlivých provozů v jeden celek. Práce na tomto zadání výrazně ovlivnila názor studentek na bydlení ve městě. Studentky jsou se svým projektem spíše spokojeny. Je to dáno rozhodně tím, že za rok odvedly obrovské množství práce a hodně se naučily.

9 ANKETNÍ ŠETŘENÍ

9.1 ÚVOD

Na úvod je třeba zdůraznit, že vzhledem k povaze sběru informací pomocí ankety nelze výsledky šetření zobecňovat na celou populaci Brna. Tento výzkum se měl stát prvotním impulzem k diskusi na dané téma a má být podkladem pro další, již konkrétněji zaměřené šetření.

9.2 METODICKÝ PŘÍSTUP

Pro anketní šetření bylo zvoleno město Brno a to ze dvou důvodů. Jedním byla snadnější a přehlednější definice otázek související se znalostí daného prostředí. Druhým pak fakt, že Brno disponuje obrovským množstvím volných nebo problematicky zastavěných rozvojových ploch právě ve své centrální části. Hlavním cílem šetření bylo tedy zjistit, kdo jsou lidé, kteří by si dokázali představit, že budou bydlet v novostavbě polyfunkčního celku v centru města Brna. Na tuto skupinu obyvatel se pak šetření dále soustředí a snaží se nalézt charakteristiky, které ovlivňují ochotu respondentů v takovýchto objektech bydlet.

Vlastní anketní šetření probíhalo ve dnech 02. 04. 2011 - 29. 04. 2011. Dotazník byl umístěn na webové rozhraní portálu Vyplnto.cz. a byl směřován na lidi, kteří v Brně bydlí nebo pracují. Průzkumu se zúčastnilo 377 respondentů. Respondenti byli získáváni pomocí sociální sítě Facebook – zveřejnění na účtu „Brno“ se 40.000 fanoušky a na osobním účtu dotazovatele. Vyplnění dotazníku tedy probíhalo samovýběrem. Lze předpokládat, že jej vyplnili lidé, kteří se o dané téma zajímají. Vzhledem k volbě distribuce dotazníku pomocí internetu se z podstaty daného média výběr dále samovolně redukoval na mladší a vzdělané lidi. Téměř 50 % respondentů (187) bylo ve věku do 26 let, 30 % (113) pak ve věku do 35 let. 37,4 % respondentů byli studenti. Tento výběr byl důsledkem omezených časových a finančních možností. Nejedná se tedy o reprezentativní vzorek a výsledky šetření není možné zobecňovat na celou populaci.

9.3 DEMOGRAFICKÉ CHARAKTERISTIKY VZORKU

Z demografického hlediska převažovaly ženy (64,4 % žen, 35,6 % mužů). Ankety se zúčastnili především mladí lidé. Polovina respondentů (49,7 %) byla ve věku 18-26 let, téměř třetina (30,1 %) ve věku 27-35 let a 12,5 % respondentů bylo ve věku 36-45 let. Dotazník vyplnilo nejvíce osob středoškolsky vzdělaných s maturitou (44,5 %). Polovina z těchto respondentů (53 %) byli studenti vysokých škol. Respondentů s ukončeným vysokoškolským vzděláním bylo 45,5 %. Nejvíce respondentů (88,6 %) bylo z okresu Brno-město. Městskou část Brno-střed jako své bydliště označilo 29,4 % respondentů, ostatní městské části pak 59,2 % respondentů.

9.4 VYBRANÉ VÝSLEDKY ŠETŘENÍ

9.4.1 Názor na bydlení v novostavbě polyfunkčního celku v centru města Brna

Hlavní otázka anketního šetření zněla: „Představte si, že byste z nějakého důvodu museli řešit své nové bydlení. Chtěli byste bydlet v bytě v novostavbě obytného celku v centrální části města Brna, jehož součástí by byly i obchody a služby, mateřská škola, malý veřejný park, parkování pro bydlicí, pečovatelská služba apod.“ Tato otázka byla zařazena do střední části dotazníku. Kladně (tedy odpovědi znějící „ano“, „spíše ano“ a „ano, ale myslím si, že bych na to neměl/-a finance“) odpovědělo celkem **57,5 %** respondentů. Téměř polovina z těchto respondentů se však domnívá, že by na toto bydlení neměla dostatek finančních prostředků. Zde se nachází velký prostor pro usměrňování bytové výstavby (a tedy jistě sociální segregace) ať již formou jiného druhu vlastnictví než osobního, či praktikám známým ze zahraničí (např. Londýn¹¹), kdy musí být při výstavbě bytů věnována určitá část pro cenově dostupné bydlení. Toto jsou témata pro otevření další debaty. Z výsledků tedy vyplývá, že mezi respondenty existuje poměrně vysoká vůle bydlet v centru města.

Nejčastějším důvodem pro odmítnutí možnosti bydlet ve zkoumaném typologickém druhu je odpověď "nechci bydlet v centru" (34 % respondentů). Hned poté následuje odpověď "chci vlastní dům". Tak odpovědělo 32 % respondentů.

9.4.2 Charakteristika respondentů, kteří připouštějí možnost bydlení v novostavbě polyfunkčního obytného celku v centru města Brna

Výzkum se pak dále zabýval respondenty, kteří odpověděli na výše uvedenou otázku kladně. Snahou bylo zjistit, zda existuje určitá skupina obyvatel, která toto bydlení preferuje. Na základě analýzy závislostí bylo zjištěno, že jisté odpovědi zvyšují či snižují pravděpodobnost kladné odpovědi.

Bydlení v bytě v centru města v novostavbě polyfunkčního obytného komplexu *častěji připouštějí* lidé, kteří:

- charakterizovali svou domácnost jako studentské bydlení nebo bydlení s kamarády.
- uvedli, že jejich ideálním bydlením je dům ve vilové čtvrti v blízkosti centra města. U tohoto segmentu respondentů je důležitější právě poloha v blízkosti centra než vlastnictví domu. S přihlédnutím k finanční situaci tito lidé častěji volí byt, než dům.
- s přihlédnutím k finanční situaci volí ideální bydlení v bytě, a to nezávisle na jeho poloze ve městě. Tedy v centru, na sídlišti i na okraji města.
- by se do zaměstnání či školy chtěli dopravovat MHD.

¹¹ tzv. Section 106 Agreement (Town and Country Planning Act 1990)

- považují za nejdůležitější mít v blízkosti domova obchody a služby.
- mají nízký příjem domácnosti (měsíční čistý příjem domácnosti do 15 000 Kč). Tato skupina je však z 56 % tvořena studenty, kteří patří do nízkopříjmové skupiny pouze dočasně.

Naopak bydlení v bytě v centru města v novostavbě polyfunkčního obytného komplexu *častěji NEpřipouštějí* lidé, kteří:

- v současnosti bydlí v rodinném domě. To však neplatí o těch, kteří bydlí v rodinném domě postaveném po roce 1990. Tento segment respondentů neodpovídá výrazně odlišně než celý soubor.
- bydlí v okrese Brno-venkov nebo jiném okresu než Brno-Město a Brno-Střed.
- se dopravují do zaměstnání či školy autem.
- pro něž není důležité mít občanskou vybavenost v pěší dostupnosti.
- považují za nejdůležitější mít v blízkosti domova park nebo les.
- charakterizovali svou domácnost jako single. U této skupiny respondentů byly nalezeny i jiné překvapující závislosti. Např. 46 %(!) z nich se do zaměstnání dopravuje automobilem a 35 % z nich se takto chce dopravovat i v ideálním případě. Je to zajímavé zjištění vzhledem k tomu, že právě do center měst se často v akademických úlohách navrhuje byty pro singles jako pro lidi, kteří jsou vázáni na společenský život a zaměstnání. Tento fenomén by jistě stál za další, podrobnější průzkum. (Tento průzkum byl podpořen 37 respondenty udávajícími svou domácnost jako single)
- chtěli by se do zaměstnání či školy dopravovat na kole. Tuto závislost si vysvětlujeme zcela subjektivně tím, že podmínky pro cyklisty jsou v centru města Brna poměrně špatné a cyklisté tedy preferují okrajové části města.
- jsou středního a staršího věku. U věkové skupiny 36-45 let je odchylka od průměru -29.77 %. U věkové skupiny 46-59 činí odchylka -21.82 %. Věkovou skupinu 60+ nebylo možno vzhledem k malému počtu respondentů (9) posoudit. Nejsou to tedy podle očekávání lidé zakládající rodiny (26-35 let)

9.5 SHRnutí

Výsledky šetření na nereprezentativním vzorku ukazují, že mezi respondenty jednoznačně existuje vůle bydlet v centrální poloze. Tato vůle se vyskytuje především mezi mladšími lidmi, ale také například mezi rodinami s dětmi. Je to poměrně zajímavé zjištění, neboť současná nabídka bytů v centru měst zcela nenaplnuje požadavky této skupiny obyvatel. Obecně se totiž předpokládá, že právě rodiny s dětmi migrují do suburbií. Naopak singles o bydlení v centrální poloze města tak veliký zájem nemají. Brno disponuje značným množstvím nezastavěných nebo problematicky zastavěných ploch ve své centrální části. Je to příležitost vytvořit zde kvalitní podmínky pro bydlení a uspokojit tedy potřebu většího množství obyvatel. Je však zapotřebí částečně regulovat nově vznikající zástavbu tak, aby bylo zabráněno vzniku monofunkčních administrativních či komerčních objektů tak, jak se to v současnosti nejen v Brně často děje.

10 ZÁVĚR

Intenzivní městské struktury jsou tématem poměrně novým, zatím ne příliš probádaným. Na jejich celkové zhodnocení nám chybí dostatečný historický odstup. Jedná se však o téma velmi aktuální vzhledem k nutnosti obnovy devastovaných částí měst, brownfields i urban sprawls. Nejedná se o řešení, které bezvýhradně spasí města, ale jde o jednu z možných cest. Samotná architektura však nestačí, je třeba multioborového přístupu, politické a celospolečenské vůle.

Práce nabídla pojmenování a kategorizaci dané problematiky. Je zřejmé, že se jedná o jeden z názorů a s delším časovým odstupem dojde k revizi a ustálení terminologie. V současných projektech lze najít odrazy historických příkladů. Významným bodem byla prostorová města vizionářů 60. let. Dnes se však již prostorové město nepohybuje na poli utopie, ale v menším měřítku bylo posunuto do reálné praxe.

Hlavním přínosem práce je aplikace poznatků do výuky. Jedná se o téma, které se u nás prakticky nevyučuje a studenti se s ním setkají „pouze“ v ateliérech. Vzhledem k rozsáhlosti a složitosti problematiky je však pro studenty v rámci jednoho semestrálního projektu toto téma těžko uchopitelné a vyžaduje si hlubší přípravu. Tomu by jistě přispělo otevření intenzivních městských struktur jako volitelného předmětu. Nastupující generaci architektů je třeba připravit na řešení aktuálních architektonických a urbanistických problémů.

Sociologický výzkum zaměřený na bydlení ve městě přinesl zajímavé poznatky. Výsledky anketního šetření (které ovšem nelze zobecňovat) ukazují, že mezi respondenty jednoznačně existuje vůle bydlet v centrální poloze města, v novostavbě polyfunkčního obytného celku. Tato vůle se vyskytuje především mezi mladšími lidmi, ale také například mezi rodinami s dětmi. Naopak singles o bydlení v centrální poloze města tak veliký zájem nemají. Z finančních důvodů si však téměř polovina respondentů, kteří by bydlet v intenzivní městské struktuře chtěli, toto bydlení nemůže dovolit. Zde se otevírá široké pole pro výzkum ekonomických aspektů bydlení ve městě a mimo ně. Výsledky by bylo vhodné dále ověřit v podrobnějším výzkumu na reprezentativním vzorku a blíže se zaměřit na suburbanizéry.

Z výzkumu vyplynula nutnost podrobnějšího zkoumání různých aspektů intenzivních městských struktur. Námětem na další vědecké práce je prověření intenzivní městské struktury z následujících hledisek:

sociologické hledisko - v současnosti poněkud opomíjené téma sociologie bydlení vyžaduje znovuotevření. Samotná architektura na vytvoření zdravého sociálního prostředí nestačí. Je třeba otevřít debatu týkající se participace obyvatel na plánovacím procesu, či usměrňování bytové výstavby např. regulací, kdy musí být při výstavbě bytů věnována jistá část cenově dostupnému bydlení, nebo i přehodnocení u nás jednoznačně preferovaného soukromého vlastnictví bytu, atd.

ekonomické hledisko - intenzivní městská struktura s sebou často nese zvýšené náklady na výstavbu, ale zároveň eliminuje skryté náklady. Takovými náklady jsou například náklady na vybudování infrastruktury v rozvolněném městě, na dopravu,

na zábor zemědělské půdy apod. Dále k tomu patří problematika vlastnictví a svázanost nemovitosti s parcelou. Je třeba přehodnotit často zakotvený jednostranný názor, že městská zeleň je funkční plochou, která vyžaduje nejvyšší investice a žádný zisk. Výrazně totiž zhodnocuje okolní pozemky a je pouze záležitostí městské správy, jak bude z tohoto aspektu profitovat. Další otázkou je financování projektů intenzivních městských struktur.

ekologické hledisko - koncentrace různých funkcí na jednom místě a s tím související eliminace individuální dopravy jsou jednoznačným příspěvkem intenzivní městské struktury na poli trvale udržitelného města. Zároveň je možné dosáhnout efektivního využívání energií a zdrojů. Problematická je však adaptace na nové podmínky, morální zastarání či ekologická likvidace zastaralé stavby.

územně-plánovací hledisko - samostatnou kapitolou je nutnost přehodnocení současných nástrojů územního plánování a nový pohled na legislativu a technické normy. Intenzivní městské struktury nezapadají do současných norem a vyžadují vždy individuální přístup, který je zcela závislý na ochotě a přístupnosti konkrétních osob zúčastněných na plánovacím procesu. Obecně je u nás třeba zdůraznit nutnost větší angažovanosti měst na svém rozvoji a s tím související otázka obnovení funkce hlavního architekta města.

technické hledisko - důležitým aspektem jsou konstrukční principy a technické zabezpečení takovýchto budov.

Architektura je vždy obrazem doby a je svázána se společenskou, politickou a ekonomickou situací. Nacházíme se v době krize, na prahu společenských a politických změn. Je komplikované odhadnout budoucí vývoj. Zda je intenzivní městská struktura udržitelným modelem pro další vývoj, či průvodním jevem úpadku nechám na posouzení každého čtenáře této práce.

Miroslava Zadražilová

11 SEZNAM LITERATURY

A+t: HYBRIDS I. High-Rise Mixed-Use Buildings. 2008(31). ISSN 1132-6409.

A+t: HYBRIDS II. Low-Rise Mixed-Use Buildings. 2008(32). ISSN 1132-6409.

A+t: HYBRIDS III. Residential Mixed-Use Buildings. 2009(33-34). ISSN 1132-6409.

Architektura na prahu informačního věku. Praha: Zlatý řez, 2001. 131 s. ISBN 80-902810-1-X

Architektura v informačním věku. 1. vyd. Praha : Zlatý řez, 2006. 129 s. ISBN 80-902810-8-7

Archiweb: Karel Teige: Minimální byt a kolektivní dům [online]. 15.01.07 10:30 [cit. 2007-07-22]. Dostupné z: <<http://www.archiweb.cz/news.php?type=17&action=show&id=2952>>.

BO□LLING, Lars a Thomas SIEVERTS. *Mitten am Rand: auf dem Weg von der Vorstadt u□ber die Zwischenstadt zur regionalen Stadtlandschaft*. Wuppertal: Mu□ller Busmann, c2004, 240 s. ISBN 39-287-6659-7.

Cohousing [online]. 22.3.2009 [cit. 2009-05-01]. Dostupné z: <http://www.cohousing.cz/index.php/Hlavn%C3%AD_strana>.

CORBUSIER, Le. *Za novou architekturu*. Pavel Halík. 1. vyd. Praha: Rezek, 2004. 236 s. ISBN 80-86027-23-6.

FERNÁNDEZ PER, Aurora. *HoCo: density Housing Construction*. Vitoria-Gasteiz: a+t Ediciones, 2009, 463 s. ISBN 978-846-1330-805.

FERNÁNDEZ PER, Aurora a Javier ARPA. *Density projects: 36 new concepts on collective housing*. Vitoria-Gasteiz: a+t Ediciones, 2007, 397 s. ISBN 978-84-612-1335-1.

FERNÁNDEZ PER, Aurora, Javier MOZAS a Javier ARPA. *Dbook: density, data, diagrams, dwellings; a visual analysis of 64 collective housing projects*. Vitoria-Gasteiz: a+t Ediciones, 2007, 439 s. ISBN 978-846-1159-000.

FIALOVÁ, Irena. *Výzkum a popularizace architektury*. Praha, 2011. Habilitační spis. České vysoké učení technické v Praze. Fakulta architektury. Dostupné z: <<http://www.cvut.cz/informace-pro-zamestnance/habilitace/hp/alias.2011-02-16.9342462833>>.

FRAMPTON, Kenneth. *Moderní architektura: Kritické dějiny*. Praha: Academia, 2004. 457 s. ISBN 80-200-1261-3.

Future City: experiment and utopia in architecture. Jane Alison, Mari-Ange Brayer, Frédéric Migayrou, Neil Spiller. London: Thames and Hudson, 2007. 336 s. ISBN 978-0-500-28651-7.

GRADOW, G. A. *Stadt und Lebensweise*. Gert Gibbels. Berlin: VEB Verlag für Bauwesen, 1971. 244 s.

GUALLART, Vicente. *Sociópolis: Projekt für eine Stadt der Zukunft*. Barcelona : Actar, 2004. 256 s. ISBN 84-95951-82-7.

GUNSSER, Christoph. *Stadtquartiere: Neue Architektur für das Leben in der Stadt*. Stuttgart München: Deutsche Verlags-Anstalt GmbH, 2003. 159 s. ISBN 3-421-03286-6.

HÁJEK, Petr. *Kombinace funkcí v architektuře: kumulování několika funkcí v jeden konglomerát*. Praha, 2008. Habilitační práce. České vysoké učení technické v Praze. Fakulta architektury.

HNILIČKA, Pavel. *Sídelní kaše: Otázky k suburbánní výstavbě kolonií rodinných domů*. 1. vyd. Brno : Era, 2005. 131 s. ISBN 80-7366-028-8.

Hochhäuser in Wien - Städtebauliche Leitlinien: Richtlinien für die Planung und Beurteilung von Hochhausprojekten. Wien: Stadtentwicklung Wien, MA 18, 2002. ISBN 978-390-2015-402.

HOLL, Steven. *Paralaxa*. Kateřina Dubská; Alena Všetečková. Brno: Vydavatelství ERA, c2003. 350 s. ISBN 80-86517-68-3.

HON, Milan. *Vývoj koncepce kompaktního bydlení*. Praha: Nakladatelství ČVUT, 2007. 26 s. ISBN 978-80-01-03742-3.

HRŮZA, Jiří. *Města utopistů*. Praha: Československý spisovatel, 1967. 204 s.

HRŮZA, Jiří a Josef ZAJÍC. *Vývoj urbanismu: 2. díl*: Vydavatelství ČVUT, 1999. 373 s. ISBN 80-01-01549-1

HUSE, Norbert. *Le Corbusier*. Olomouc: Votobia, 1995, 136 s. ISBN 80-858-8573-5.

Charter of European Cities & Towns Towards Sustainability [online]. 27 May 1994 [cit. 2009-01-04]. Dostupné z: <http://www.aalborgplus10.dk/media/charter_english.pdf>.

INGELS, Bjarke. *Yes Is More: An Archicomic on Architectural Evolution*. Köln : Evergreen, 2009. 397 s. ISBN 978-3-8365-2010-2.

Kibbutzim Site [online]. [2011] [cit. 2012-01-22]. Dostupné z: <<http://www.kibbutz.org.il/eng/>>.

KNAIER, Doris. *Gemeinschaftliches Wohnen* [online]. [cit. 2009-02-10]. Dostupné z: <<http://www.dorisknaier.de/wohnprojekte/wohnprojekt.htm> >.

KOOLHAAS, Rem. *Třešticí New York: Retroaktivní manifest pro Manhattan*. Jiří Ogrocký. Praha : Arbor Vitae, 2007. 247 s. ISBN 978-80-86300-77-1.

KOUCKÝ, Roman. *Úřad kreátora*. Vyd. 1. Praha: Zlatý řez, 2008, 83 s. ISBN 978-808-7068-045.

KYNČL, Jakub. *39 bydlení ve městě*. Brno: ERA, 2005. 1. vyd. 243 s. ISBN 80-7366-039-3.

Le GIAP [online]. [cit. 2007-01-23]. Dostupné z: <<http://www.olats.org/schoffer/giap1.htm>>.

MAŘÍKOVÁ, Hana, Miloslav PETRUSEK a Alena VODÁKOVÁ. *Velký sociologický slovník*. Praha: Karolinum, 1996. 2 sv. (747, 1627 s.). ISBN 80-7184-311-3.

MAIER, Karel. *Ekonomika územního rozvoje*. 1. vyd. Praha: Grada Publishing, 2000, 142 s. ISBN 80-716-9644-7.

Megastructure reloaded: Visionäre Stadtentwürfe der Sechzigerjahre reflektiert von Zeitgenössischen Künstlern. Sabrina van der Ley und Markus Richter. Berlin: Hatje Cantz Verlag, 2008. 287 s. ISBN 978-3-7757-2216-2.

MITCHELL, William J. *E-topia: život ve městě trochu jinak*. Jana Tichá. Praha: Zlatý řez, 2004. 183 s. ISBN 80-902810-3-6.

MOŽNÝ, Ivo. *Sociologie rodiny*. Praha: Sociologické nakladatelství, 2002. 250 s. ISBN 80-86429-05-9.

MOZAS, Javier a Aurora FERNÁNDEZ PER. *Densidad: nueva vivienda colectiva = Density : new collective housing*. Ed. condensada. Vitoria: a+t Ediciones, 2006, 447 s. ISBN 84-611-1203-2.

MUSIL, Jiří. *Sociologie bydlení*. Praha: Nakladatelství Svoboda, 1971. 303 s.

MAAS, Winy. *Farmax: excursions on density*. MVRDV. 1. vyd. Rotterdam: 010 Publishers, 1998, 736 s. ISBN 90-645-0266-8.

MVRDV. *KM3: excursions on capacities*. Barcelona: Actar, 2005. 1412 s. ISBN 84-95951-85-1

OPPLOVÁ, Marta a Jiří HRŮZA. *Lidská sídla v podmínkách trvale udržitelného rozvoje*. 1. vyd. Ostrava: Vysoká škola báňská, 1996. 131 s. ISBN 80-7078-368-0

Politika územního rozvoje ČR [online]. 2008 [cit. 2011-11-07]. Dostupné z: <<http://www.mmr.cz/getdoc/873d1a09-3b9d-4a12-9924-e42eb641a0ad/III--Navrh-PUR-CR-2008>>.

PRISCHING, Manfred. *Rodina ve společnosti stresu*. Praha: Občanský institut, 2006, 11 s. Bulletin (Občanský institut). ISBN 80-869-7200-3.

PUNCH, Keith. *Úspěšný návrh výzkumu*. Vyd. 1. Praha: Portál, 2008, 230 s. ISBN 978-80-7367-468-7.

PUNCH, Keith F. *Základy kvantitativního šetření*. Praha: Portál, 2008. 152 s. ISBN 978-80-7367-381-9.

RAGON, Michel. *Kde budeme žít zítra*. Věra Smetanová. Praha: Mladá fronta, 1967. 155 s.

RJABUŠIN, Alexandr. *Domov budoucnosti*. Valentina Boturová. Praha: Odeon, 1980. 364 s.

SCHITTICH, Christian. *Verdichtetes Wohnen: Konzepte, Planungen, Konstruktionen*. Basel: Birkhäuser, 2004. 176 s. Detail

SCHUMMP, Mechthild. *Stadtbau-Utopien und Gesellschaft*. Gütersloh: Bertelsmann Fachverlag, 1972. 206 s. ISBN 3-570-08632-1.

SPILLER, Neil. *Visionary Architecture: Blueprints of the Modern Imagination*. London: Thames and Hudson, 2006. 271 s. ISBN 978-0-500-28655-5.

Strategie udržitelného rozvoje České Republiky [online]. Praha, 2004 [cit. 2009-04-01]. Dostupné z: <<http://www.esfcr.cz/modules/download/file.php?rew=/1292/SUR.pdf>>.

ŠEVČÍK, Oldřich. *Programy a prohlášení architektů XX. století*. Praha: Vydavatelství ČVUT, 1999. 363 s. ISBN 80-01-01940-3.

ŠEVČÍK, Oldřich. *Programy a prohlášení architektů 60. léta XX. Století*. Praha: Vydavatelství ČVUT, 2006. 137 s. ISBN 80-01-03429-1.

ŠILHÁNKOVÁ, Vladimíra. *Suburbanizace - hrozba fungování (malých) měst*. Hradec Králové: Civitas per Populi, 2007. 234 s. ISBN 978-80-903813-3-9.

ŠVÁCHA, Rostislav. *Od moderny k funkcionalismu*. Praha: Victoria publishing, 1995, 590 s. ISBN 80-856-0584-8.

The Jewish Virtual Library [online]. c 2012 [cit. 2012-01-22]. Dostupné z: <<http://www.jewishvirtuallibrary.org/>>.

ULRICH, Petr, Oldřich ŠEVČÍK a Pavel ŠKRANC. *Dějiny 19. a 20. stol.: Architektura-umění-filosofie-věda a technika*. Praha: Vydavatelství ČVUT, 1997. 127 s. ISBN 80-01-01705-5.

UNITED NATIONS. *World Urbanization Prospects: The 2007 Revision Population Database* [online]. © 2008 [cit. 2009-02-02]. Dostupné z: <<http://esa.un.org/unup/>>.

URRLAB (URBÁNNÍ A REGIONÁLNÍ LABORATOŘ). *Suburbanizace*[online]. 2008 - 2012 [cit. 2012-01-08]. ISSN 1803-8239. Dostupné z: <<http://www.suburbanizace.cz/>>.

VENTURI, Robert. *Složitost a protiklad v architektuře*. Praha: Arbor vitae, 2001/2003. 123 s. ISBN 80-86300-17-X.

ZUZAŇÁKOVÁ, Martina. *Utopie avantgardy: Kolektivní dům v meziválečném Československu*. Brno, 2006. 76 s. Masarykova univerzita v Brně. Diplomová práce.

12 VLASTNÍ PUBLIKACE VZTAHUJÍCÍ SE K TÉMATU

ZADRAŽILOVÁ, Miroslava. Bydlení v centru města: anketní šetření na příkladu města Brna. In: *XVI. Vědecká konference doktorandů Fakulty architektury VUT v Brně*. Brno: VUT v Brně, 2012, s. 298-304. ISBN 978-80-214-4463-8.

ZADRAŽILOVÁ, Miroslava. Intenzivní městské struktury a principy jejich utváření. *Urbanismus a územní rozvoj*. 2011, 1, s. 7-12. Dostupné také z: <<http://www.uur.cz/>>. ISSN 1212-0855.

ZADRAŽILOVÁ, Miroslava. Intenzivní městské struktury a principy jejich utváření. In: *I. mezinárodní vědecká konference doktorandů*. Brno : FA VUT, 2010. s. 57-63. ISBN 978-80-214-4087-6.

ZADRAŽILOVÁ, Miroslava. Densified Development. In: *12. Mezinárodní vědecká konference : Pozemní stavby a architektura*. Brno, 2009. s. 199-202. ISBN 978-80-7204-6.

ZADRAŽILOVÁ, Miroslava. Zahušťování města: Mezi realitou a utopií. In: *XIII. vědecká konference doktorandů*. Fakulta architektury VUT v Brně, 2009. s. 175-180. ISBN 978-80-214-38.

13 ŽIVOTOPIS

Vzdělání:

2006 - 2012 Fakulta architektury VUT v Brně (Ph.D.)
1997 - 2005 Fakulta architektury ČVUT v Praze (Ing. arch.)
2001 - 2002 zahraniční stáž na Technické univerzitě v Mnichově
1992 - 1997 dvojjazyčné Gymnázium Dr. Karla Polesného ve Znojmě
1984 - 1992 Základní škola Hrušovany nad Jevišovkou

Ocenění:

Johannes-Göderitz-Preis pro rok 2002, 1. cena

Skupinové výstavy:

10.9. - 19.10.2006 X. Bienále architektury v Benátkách
"Ivan Kroupa Studio at the Faculty of Architecture, CTU Prague"
22.10. - 2.11.2003 Galerie architektury Brno,
"FA ČVUT - ateliér Ivana Kroupy 2003"
13. 7. - 21. 7.2002 Architekturklub Alter Hof, Mnichov
„Jahresausstellung der Architekturfakultät der TU München“

Odborná praxe:

2005 → ateliér Burian-Křivinka, Brno
2003 PMP Architekten, Mnichov
2002 KSP Architekten, Mnichov
2000 ateliér DoS, Brno

Pedagogická činnost:

2008 → externí výuka na Ústavu architektury FAST VUT v Brně (Základy architektonického navrhování, Ateliéry AG31, AG32)
2010 - 2011 asistence při vedení diplomních projektů na Ústavu architektury FAST VUT v Brně
2008/2009 přednáška „Bydlení ve městě a sen o individuálním bydlení“ v rámci předmětu Individuální bydlení na Ústavu architektury FAST VUT
2009/2010 přednáška "Bydlení v intenzivní městské struktuře“ v rámci povinného předmětu Obytné stavby na Ústavu architektury FAST VUT v Brně

Konference:

2007 účast na Workshopu „Současné město“, FSS Masarykovy university v Brně
2009 příspěvek na 12. Mezinárodní vědecké konferenci u příležitosti 110. výročí založení FAST VUT v Brně a XIV. výročí Stavebních veletrhů Brno
2010 příspěvek na 13. vědecké konferenci doktorandů na FA VUT v Brně
2010 příspěvek na 1. mezinárodní vědecké konferenci doktorandů na FA VUT
2011 účast na interdisciplinární konferenci „Třetí město“. Institut pro výzkum reprodukce a integrace společnosti a Katedra sociologie FSS MU
2012 příspěvek na 16. vědecké konferenci doktorandů na FA VUT v Brně

Kontakt: e-mail: mirka@zadrazilova.net, www.zadrazilova.net

Abstract

As a result of changes in the society, such as the increasing mobility, increasing spatial demand and density of inhabitants and the onset of digital technologies, the architects and urbanists have been searching for new ways of urban housing developments. One of these ways is densification, i.e. an intensive use of the urban space. An intensive urban structure uses up the potential of a place to its maximum, solves several issues simultaneously and is a functional hybrid, the home of potential suburbanizers and a place of social contacts. It comes from the efforts to solve the particular issue of an over-populated, collapsing city. The aim of the thesis is to show contemporary approaches to the issue of intensive urban structures and to map out both the built and unbuilt projects. The thesis creates a system of their categorization and taxonomy. There is always a mixture of functions in play from the functional perspective. One can distinguish five categories according to the spatial conception. These categories are as follows: multiplicity, porousness, hybridity, connectivity and verticality. The public and semi-public spaces thus move to the higher levels of the city, into the city level, urban balcony or the hybrid landscape. The built projects usually tend to be impulses, in relation to the original city, to develop and revitalize the devastated city areas, brownfields, even urban sprawls. Based on the findings of this thesis, diploma and pre-diploma project assignments have been created at the architecture department at FAST VUT in Brno and the approaches to the issue have been tested in the pedagogical process. The survey in the second part of the thesis looks for the answer to the question of whether the potential inhabitants of an intensive urban structure exist, and who these people might be.