

VĚDECKÉ SPISY VYSOKÉHO UČENÍ TECHNICKÉHO V BRNĚ

Edice Habilitační a inaugurační spisy, sv. 713

ISSN 1213-418X

Michal Palašček

SOUBOR PRACÍ

VYSOKÉ UČENÍ TECHNICKÉ V BRNĚ

Fakulta architektury

Ústav navrhování

Ing. Michal Palašček

SOUBOR PRACÍ

PROJECT COLLECTION

ZKRÁCENÁ VERZE HABILITAČNÍ PRÁCE



BRNO 2022

KLÍČOVÁ SLOVA

soutěže, realizace

KEYWORDS

competitions, realizations

MÍSTO ULOŽENÍ

Originál práce je uložen v knihovně Fakulty architektury Vysokého učení technického v Brně.

© Michal Palašček, 2022

ISBN 978-80-214-6023-2

ISSN 1213-418X

obsah		
01	profil autora	05
02	úvod	05
03	předmět a cíle	05
04	vybrané práce	
041	realizace	07
04101	základní umělecká škola Zahradní <i>Kuřim 2002</i>	08
04102	devět rodinných domů na Červeném kopci <i>Brno 2002</i>	09
04103	chráněné bydlení Zderadova <i>Brno 2006</i>	10
04104	parkovací dům Kopečná <i>Brno 2014</i>	11
41105	kulturní prostor Popkova <i>Kuřim 2015</i>	12
04106	bytový dům Francouzská <i>Brno 2015</i>	13
04107	prezentace měsíce autorské ho čtení <i>Brno 2016-2019</i>	14
04108	městská tržnice <i>Brno 2017</i>	15
042	projekty	17
04201	základní umělecká škola <i>Kuřim 2000</i>	18
04202	zastupitelský úřad <i>Tbilisi 2001</i>	19
04203	třída Míru <i>Pardubice 2003</i>	20
04204	vstupní areál punkevních jeskyní <i>2004</i>	21
04205	krajský úřad <i>Hradec Králové 2005</i>	22
04206	knihovna Vysočiny <i>Havlíčkův Brod 2006</i>	23
04207	knihovna národní <i>Praha 2006</i>	24
04208	most přes Vltavu <i>Praha 2006</i>	25
04209	holocaust memorial <i>Atlantic City 2010</i>	26
04210	lávka přes Labe <i>Jaroměř 2013</i>	27
04211	lávka přes Lubinu <i>Příbor 2015</i>	28
04212	budoucnost centra Brna <i>2016</i>	29
04213	park park na Moravském náměstí v Brně	30
04214	lávka Holešovice/Karlín <i>2016</i>	31
04215	bytové domy Francouzská <i>Brno 2017</i>	32
04216	bytový dům Kostelní/Biskupská <i>Ostrava 2018</i>	33
04217	prostor Mendlova náměstí <i>Brno 2018</i>	34
04218	hub Holešovice <i>Praha 2018</i>	35
04219	parkovací domy na letišti Václava Havla <i>Praha 2018</i>	36
04220	centrum Štěpnice - <i>Uherské Hradiště 2019</i>	37
05	závěr	38
06	literatura	38
07	abstract	39

01 profil autora

autor Ing. Michal Palašćak, * 30.10.1970 Pardubice

1995 FA VUT Brno, vedoucí diplomové práce Prof. Ing. arch. Miroslav Masák

praxe 1995 atelier RAW Brno, 1996+ vlastní praxe, 2006+ člen ČKA 3414

pedagogická činnost ARCHIP Praha 2013-2017, Fa VUT Brno 2017+

02 úvod

V publikaci kterou předkládám k habilitačnímu řízení prezentuji soubor svých projektů a realizací. Výběr prací z posledních dvaceti let je osobní, převažují práce oceněné či publikované v odborném tisku. Projekty vznikaly v kolektivu, autorský podíl mé práce je převažující. Texty k realizacím doplňuji o uveřejněné ohlasy z odborného tisku či o komentáře poroty. Komentáře odborné veřejnosti shledávám popisnější a postřehy zajímavější než moje vlastní strohé anotace. Zároveň oceňuji i negativní komentáře potvrzující nedokonalost našeho snažení.

03 předmět a cíle

Habilitační práce ukazuje vybraný soubor prací na jejímž základě je možné porovnat specifika projektů realizovaných a projektů soutěžních.



041 realizace

Na realizaci stavby je zajímavé sledovat střet s realitou. Původní projekt je konfrontován s okolnostmi realizace. Pravidelně měním projekt během stavby. To je sice zničující, nicméně pro mně navrhování končí až s kolaudací. Zkušenosti se zpětně přenášejí do navrhování. Na základě zkušeností jsem vyhodnotil, že koncept stavby je pro mně důležitější než provedení samotné. Snažím se proto držet běžných standardů stavebních prací, což je svým způsobem osvobozující.

04101 základní umělecká škola Zahradní

místo: Kuřim

rok: 2002

klient: město Kuřim

publikace: era 21 5/2002 ISSN 1213-6212, Česká architektura 2001-2002 ISSN 1213-7871

popis: byli jsme tenkrát mladí a naděšní. Svěží návrh uspěl ve vyzvané soutěži. Rozestavěná školka osmdesátých let byla opuštěná a zarostlá býlím. Původní hmotu jsme doplnili o převislý hranol akcentující vstup. Montovaný železobetonový skelet umožnil flexibilní rozvržení dispozice. Projekt byl formován nízkým rozpočtem a specifikou užívání. Ekonomické limity stavby a stavební standardy z devadesátých let se projeví na obálce objektu. Celou fasádu včetně oken byla nutné po patnácti letech provozu zrekonstruovat. Sytě oranžová barva nástavby nezdravě zdegradovala. I když to změnilo výraz budovy, zvolil jsem proto novou barvu metalickou, zaručeně stabilní. Děti říkají: „Naše škola je zlatá.“



04102 devět rodinných domů na Červeném kopci

místo: Brno

rok: 2002

klíent: komfort a.s.

ocenění: nominace na cenu Klubu Za starou Prahu 2006

publikace: Českébydlení–Domy, 77 rodinných domů z let 1989–2006 ISBN 80-903257-9-3

popis: oslovil nás kliente k zástavbě pěkné lokality v Kamenné čtvrti. Původní představa byly domky v „rančerském“ stylu. Díky dobré ekonomice návrhu se nám podařilo prosadit opakovanou strukturu řadových domů. S ohledem na okolní zástavbu je hmota domů členitá. Volné prostory k dostavění umožňují majitelům vtisknout každému z domů svou vlastní tvář, což se už ve většině případů děje. Tenkrát jsme byly posedlí oranžovou barvou, vstupní část domů jsme nechali obložit sytě probarveným cementovým obkladem, který za půl roku vypraskal. Posléze byl nahrazen režným klinker páskem. Pilotní nástavbu jsem naprojektoval jako lehkou dřevostavbu zastříkanou PUR pěnou s modrým nátěrem.



04103 chráněné bydlení Zderadova

místo: Brno

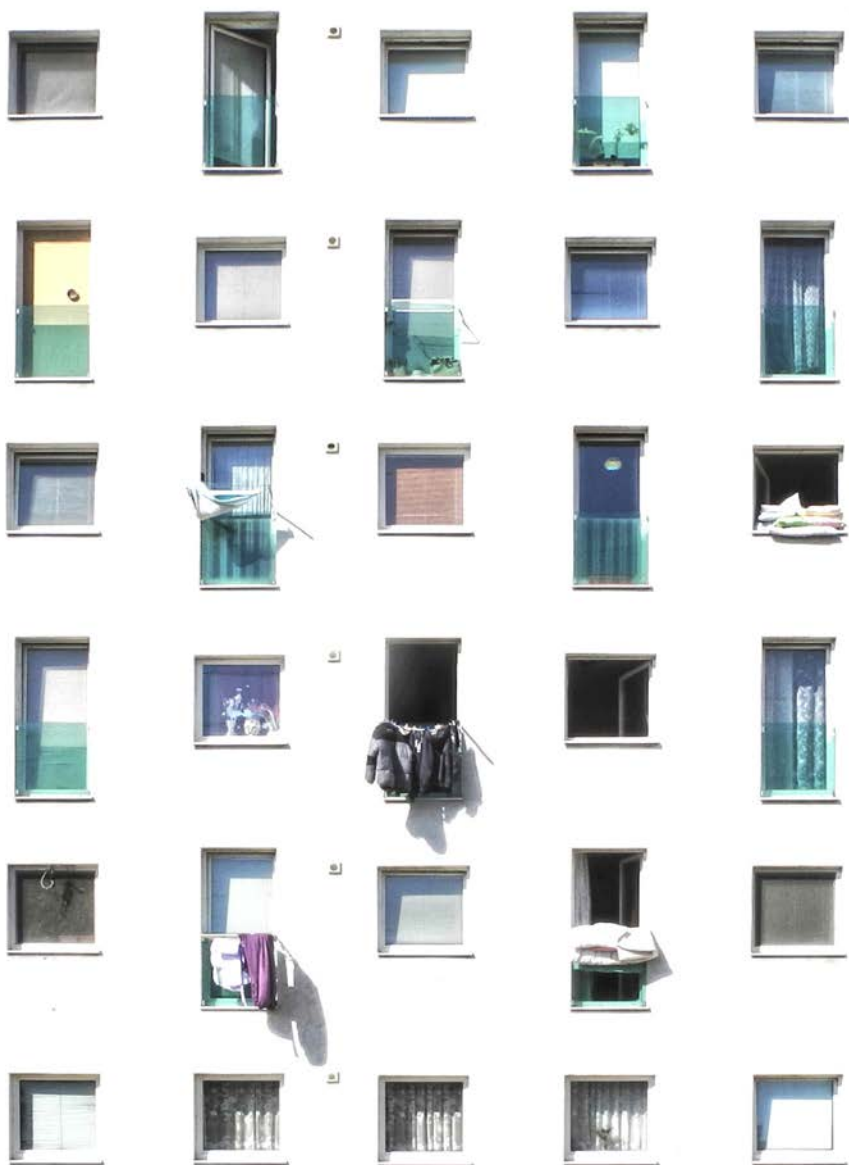
rok: 2006

investor: statutární město Brno

publikace: era21 2/2007 ISSN 1213-6212, Česká architektura 2007-2008 ISSN 1213-7871, Brno. Architektura. 1990-2008 ISBN 978-80-254-3131-3

ocenění: 3. místo v soutěži Nový domov, nominace na ECOLA award 2008

popis: dům je součástí nového souboru staveb budovaného mezi ulicemi Křenová, Masná a řekou Svitavou. I když byl postaven a navržen jako bydlení pro čerstvé absolventy brněnských vysokých škol, dostalo přednost sociální bydlení. Do projektu jsme vstoupili ve fázi stavebního povolení. Rozměry, velikost a počet bytů byly předem dány. Navrhli jsme racionální dispozici, všechny byty jsou orientovány ke slunným stranám. Strohý výraz domu je podpořen pravidelným vzorem oken. Na tváři domu se negativně podepsali nepovedené úpravy v nedávné době.



2006

04104 parkovací dům Kopečná Brno 2014

místo: Brno

rok: 2014

klient: brněnské komunikace a.s.

ocenění: stavba roku JMK2014

publikace: art+antiques 2/2018 ISSN 1213-8398, Stavba 2/2017 ISSN 1210-9568, Beton TKS 1/2018 ISSN:1213-3116

popis: novostavba zakladačového parkovacího domu o kapacitě 88 míst. Chtěli jsme kromě čistě utilitární funkce přidat i něco navíc. Dům je veřejnou vertikální komunikací a má na střeše kavárnu s krásným výhledem na Brno. Stavebně je připraveno propojení s lávkou přes rušnou komunikaci až na Petrov. Během realizace jsem zjistil že výhledy z kavárny nejsou ideálně navrženy, a celou ji předělal. Nebylo jednoduché změnu zapracovat do skoro dokončené stavby, ale stálo to za to.



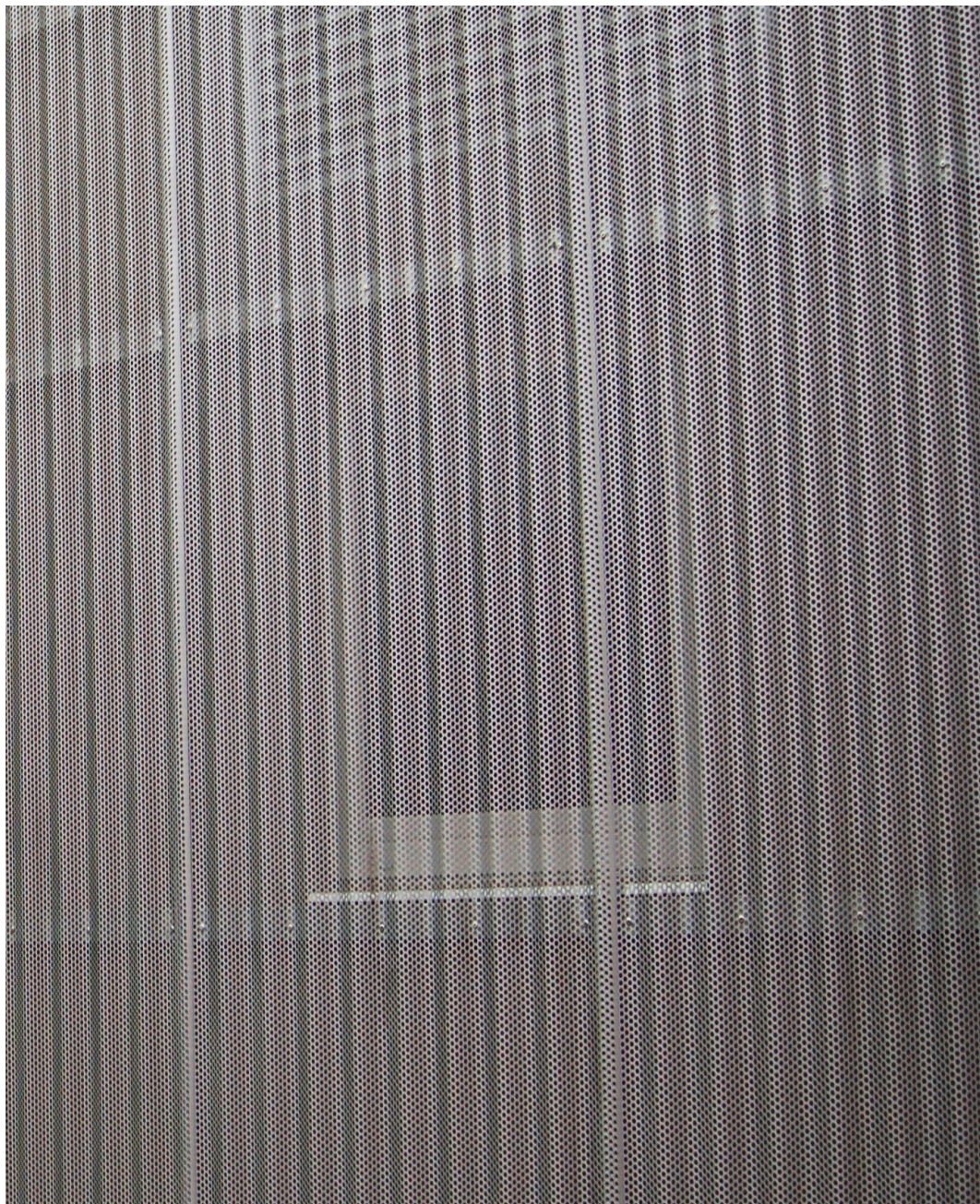
04105 kulturní prostor Popkova

místo: Kuřim

rok: 2015

klient: město Kuřim

popis: přestavba kotelny na sídlišti na víceúčelový sál s maximální flexibilitou využití. Během dlouholeté rekonstrukce kulturního domu bylo nutno přemístit kulturní aktivity od koncertů přes kurzy šití až po jógu do prostor bývalé kotelny. Cena za projekt byla směšná, vše jsem proto projektoval sám. Od studie přes stavební povolení, realizaci až po kolaudaci. Velmi inspirativní zkušenost a můj oblíbený perforovaný pozinkovaný plech na fasádě.



04106 Bytový dům Francouzská

místo: Brno

rok: 2015

klient: statutární město Brno

publikace: era21 2/2016, ISSN1801-089x, Česká architektura 2014-2015, ISSN 1213-7871

Stavba 1/2016 ISSN 1210-9568

popis: Rekonstrukce a dostavba tradičního obytného domu. Objekt byl přestavěn pro účely sociálního bydlení.

Kromě stavebního programu bylo důležité stanovit i strategii fungování objektu. Řešili jsme sociální život klientů, ale i třeba nadstandardní potřebu praní prádla. Návrh byl formován kromě sociální strategie i technickými požadavky a limitovanou ekonomikou výstavby. Opatření proti hluku stály za umístěním pavlačí do uliční fronty, požadavky na energetickou úspornost pak za důsledným zateplením celého objektu. Za limitovaného rozpočtu byly všechny detaily provedeny ve standardu dnešní masové stavební produkce. Návrh přiznával původní stavbu včetně dobových detailů, přístavba byla naopak formálně provedená odlišně. Během stavby se však původní detaily nepodařilo zachránit, což se i při použití současných stavebních postupů ukázalo jako nerealné. Stará i nově dostavěná část jsou zceleny jednotným nátěrem.



04107 prezentace měsíce autorského čtení

místo: Brno

rok: 2017-19

klíent: větrné mlýny s.r.o.

popis: prezentace Měsíce autorského čtení v Brně. Zadání bylo limitované nulovým rozpočtem a požadavkem na opakované použití. Jednoduchá kostka s galerií uvnitř se dá rozebrat a znovu postavit. Původně umístěno na rozlehlém Náměstí Svobody, posléze přesunuto do komornější lokality Malinovského náměstí. Barva je proměnlivá, letos sytě růžová. Rozměr boxu vychází z formátu OSB desek. Realizace nevelkého rozsahu, ale realizovaná „in situ“.



04108 městská tržnice

místo: Brno

rok: 2017

klient: statutární město Brno, městská část Brno-Sřed

publikace: Stavba 1/2018 ISSN 1210-9568, ARCH 11/2017 ISSN 1335-3268

popis: rekonstrukce kryté brněnské tržnice na Zelném trhu, oficiálně znovuotevřená v červenci 2017, jedná se již o třetí podobu v pořadí od její výstavby na počátku padesátých let. Stavební úpravy v maximální možné míře navrácí komunikační vazby domu do původního stavu před necitlivými úpravami z minulých let. „Vyčištěný objekt-prázdná schránka-čeká na svoje naplnění“.



042 soutěže

Soutěžní projekty jsou zvláštní disciplínou. Rád soutěžím, navrhování mne baví. Je to příležitost navrhnout projekt podle vlastní představy. V současnosti je soutěž i cestou k získání zajímavé zakázky, to nebývalo vždy pravidlem. Vyhrát může ale jen jeden, což je úskalí celého soutěžení. Když se neuspěje je celý akce ztrátová. Zároveň v tak malém ateliéru, jako je ten můj, trpí soutěžemi reálná projekční praxe. Po počátečním úspěchu v soutěžích jsem podlehl dojmu, že se musím zúčastnit každé výzvy. To vyvrcholilo na podzim roku 2006, kdy se odevzdávalo pět soutěžních návrhů během jednoho měsíce. Z toho uspěl jen jeden. Poté jsem na nějaký čas přestal soutěžit. V současnosti, kdy je legislativa lépe nastavená a soutěže jsou často dvojkolové, se soutěžemi zabývám častěji, a po dlouhých dvaceti letech se nám opět daří vítězit.

04201 základní umělecká škola Kuřim 2000

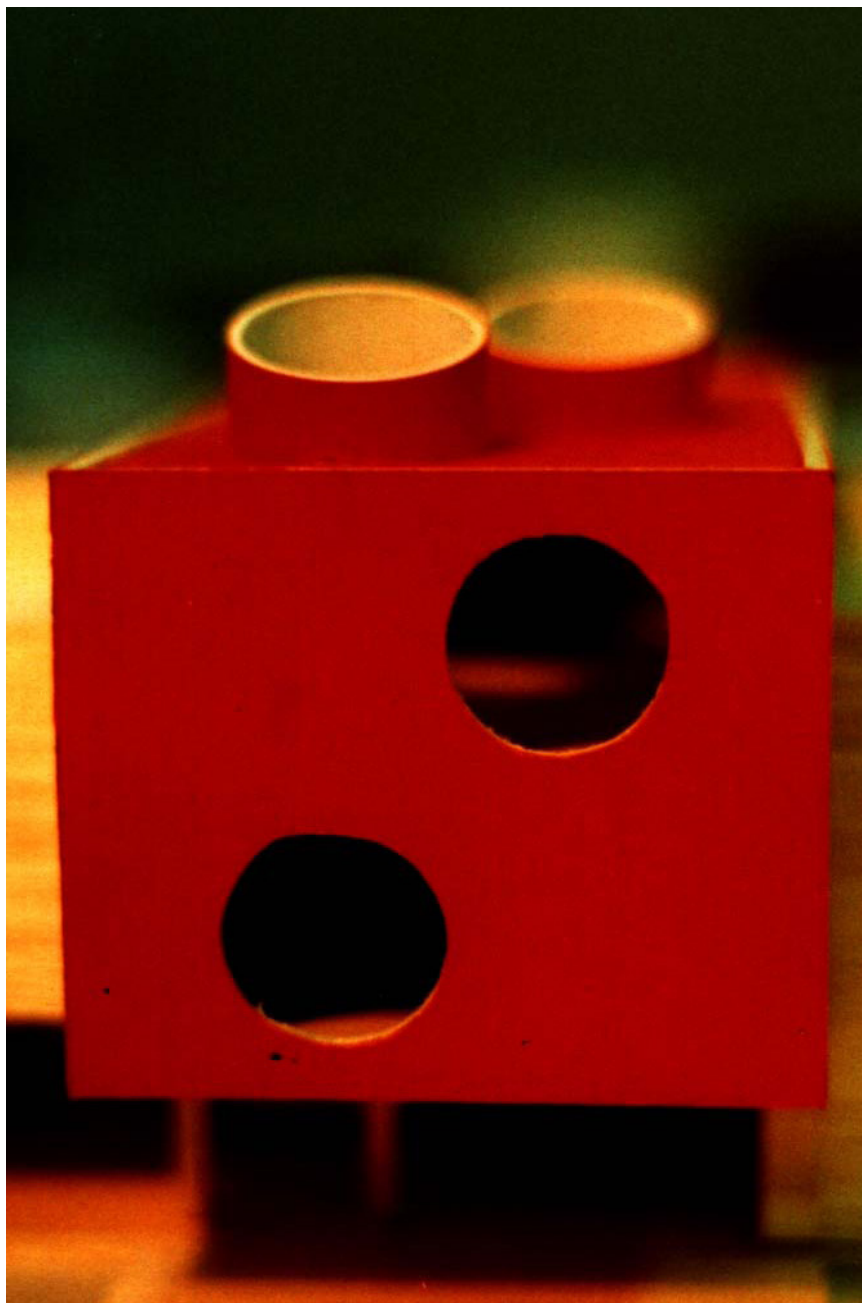
místo: Kuřim

rok: 2000

vyhlašovatel: město Kuřim

ocenění: 1. místo

popis: vyzvané soutěže setenkrátů účastnilo pětitýmů. Vsadili jsme na výrazné, barevné řešení a hravou formu. Klíčové bylo dobré rozvržení dispozice a netradiční prezentace. Tu jsme postavili na upravených fotografiích fyzického modelu a skicách interiéru. Také, podle mě, chtěli v Kuřimi dát šanci mladým, začínajícím architektům. I přes snahu kolegů zvrátit výsledky soutěže jsme o dva roky později úspěšně projekt dotáhli do realizace.



04202 zastupitelský úřad Tbilisi

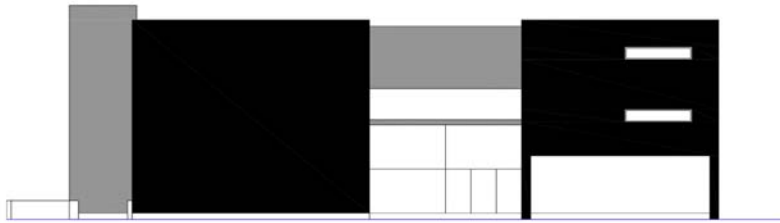
místo: Tbilisi, Gruzie

rok: 2001

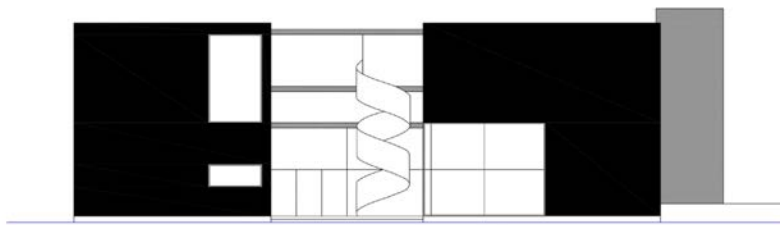
vyhlašovatel: Ministerstvo zahraničních věcí

ocenění: 2. místo

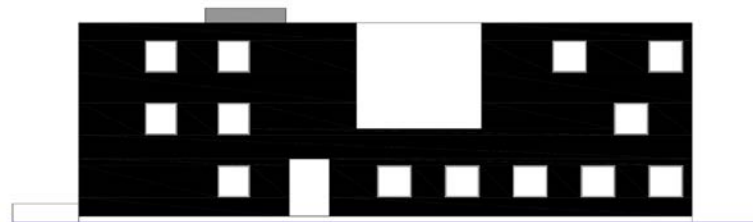
popis: pWrovoz zastupitelského úřadu má svá specifika. Proto jsem před začátkem nastudoval různé projekty, přičemž jsem nemohl minout krásný projekt ambasády pro Šanghaj. Návrh se kreslil tři dny a dvě noci, pak jsme týden spali. Opět jsme místo předepsané perspektivy použili fotografie modelu a rychlou postprodukcí. Vizualizace byly tehdy pro nás nedostupné, fotografie působila v celoplošném zobrazení oproti konkurenci svěže a neotřele stejně jako schematická černobílá grafika.



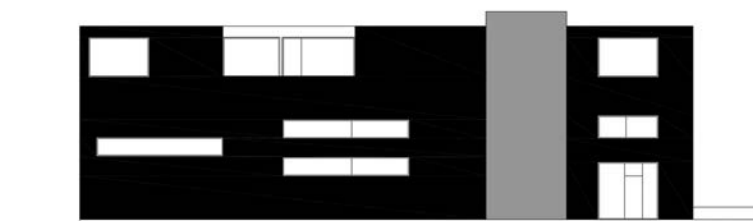
pohled severní



pohled jižní



pohled západní



pohled východní

04203 třída Míru

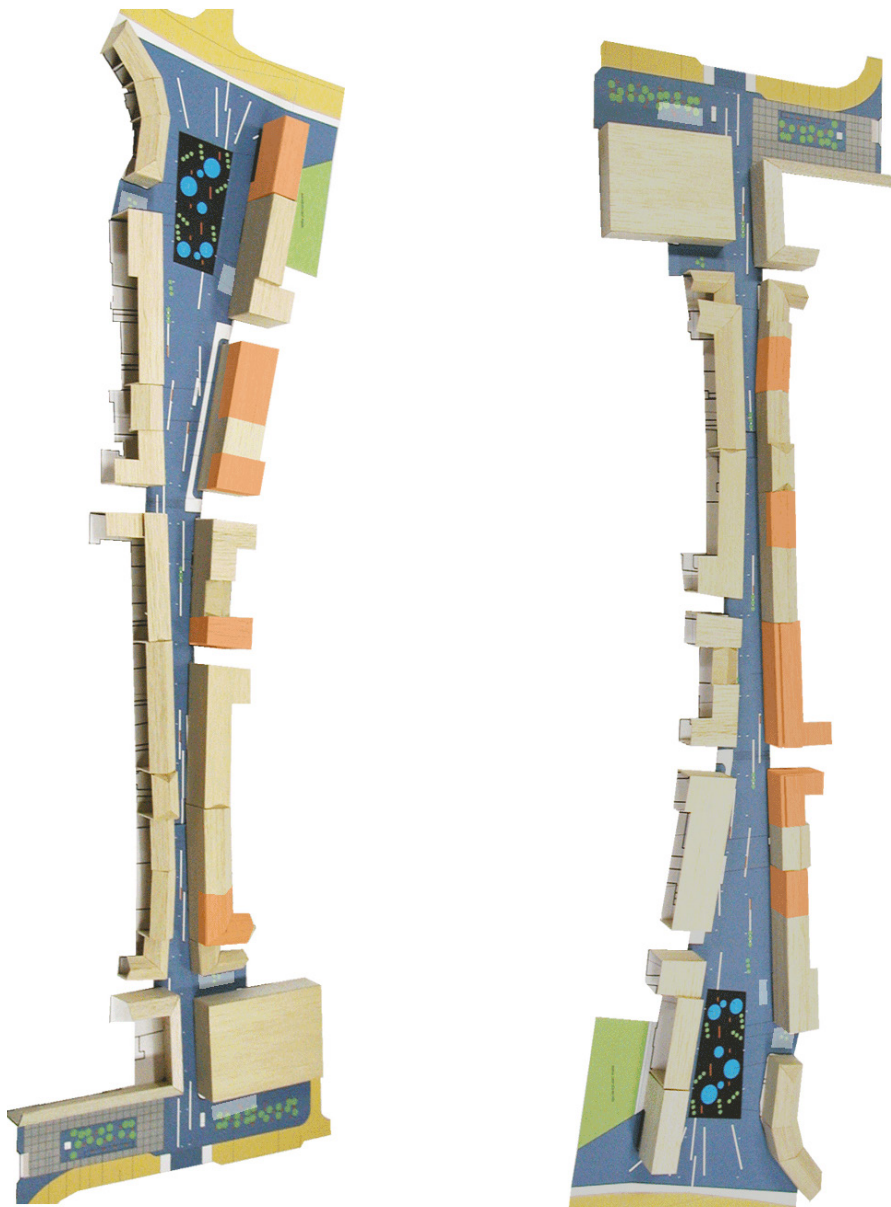
místo: Pardubice

rok: 2003

vyhlašovatel: Magistrát statutárního města Pardubic

ocenění: odměna

popis: jako pardubického rodáka mne soutěž na ztvárnění hlavní třídy nemohla nechat chladným. Po úspěchu s modely jsme tentokrát slepili model celé třídy Míru. Návrh nezapadl, nicméně návrh si zasloužil větší detail zpracování.



04204 vstupní areál punkevních jeskyní

vyhlašovatel: Macocha, Moravský kras

rok: 2004

klíent: Správa jeskyní

Moravského krasu, Blansko

ocenění: odměna

popis: vizualizace už se staly nedílnou součástí soutěžních návrhů. Tenkrát to ne každý zvládal. Najali jsme nadějněho kolegu, seděl s námi týden v kanceláři. Zpětně mi přijde, že jsem byl zaujat více novou metodou zobrazování než návrhem samotným.



04205 klientské centrum Královehradeckého kraje

místo: Hradec Králové

rok: 2005

vyhlašovatel: Magistrát statutárního města Hradce Králové

ocenění: 2. místo

popis: přístavba krásné Gočárovovy stavby. Problém byl s nízkou světlou výškou navrhovaných prostor, která byla limitovaná římsou historického domu. Zapustil jsem proto přístavbu do terénu a docílili tím velkorysého prostoru. Silný koncept byl klíčový pro úspěch návrhu, laická část poroty se však s naším přístupem neztotožnila a my to o jeden hlas prohráli.



04206 knihovna Vysočiny

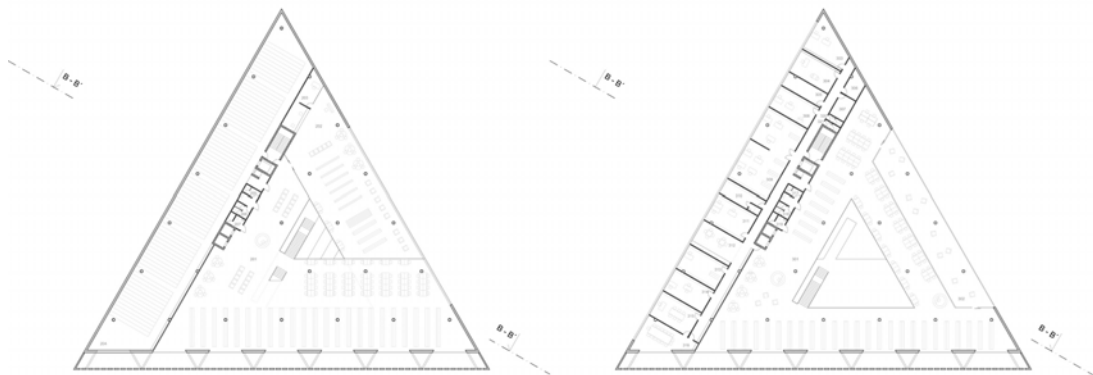
místo: Havlíčkův Brod

rok: 2006

vyhlašovatel: Kraj Vysočina

ocenění: 3. místo

popis: půdorysný rovnostranný trojúhelník se třemi nadzemními a jedním podzemním podlažím. Dominantou vnitřního prostoru je prosklená jižní stěna zastíněná předsazenou perforovanou stěnou a trojúhelníkový světlík kterým jsou prosvětlena všechna nadzemní podlaží. Nebylo jednoduché dobře využít trojúhelníkový půdorys, což porota ocenila zvýšenou cenou.



04207 národní knihovna

místo: Praha, Letná

rok: 2006

vyhlašovatel: Národní knihovna České Republiky

popis: největší soutěž novodobé historie mě nenechala chladným. Chtěl jsem zkusit skulpturální architekturu. Začali jsme digitálním modelem, do kterého jsme postupně vkládali provozy knihovny.

Plošné výkresy se generovali z trojrozměrného modelu. Na modelu jsme spolupracovali s mojí snoubenkou sochařkou, což mě málem stálo vztah. O výsledku mezi šesti sty účastníky jsem si nedělal iluze.



04208 most přes Vltavu Praha

místo: Praha, Troja

rok: 2006

vyhlašovatel: Magistrát hlavního města Prahy

ocenění: postup do druhého kola

popis: navrhli jsme ikonickou siluetu překlenující oba břehy. Perforovaný ocelový tubus vynáší mostovku o 180m rozpětí. Bylo to moje první setkání s navrhováním mostních konstrukcí. Po svižném prvním kole jsme po konfrontaci s inženýrskou sekcí v kole druhém, nebyli schopni věc smysluplně posunout. Konstrukce byla příliš komplikovaná.



04209 památník holokaustu

místo: Atlantic City boardwalk

rok: 2010

vyhlašovatel: ACBHM, inc.

popis: pavilon navržený podle modulu věžeňských ubikací v Osvětimi. Návštěvník pocítuje zoufalost přežívání v koncentračním táboře. Dobrý koncept nebyl dobře odprezentován a mezi sedmi sty návrhy zapadl.



04210 lávka přes Labe

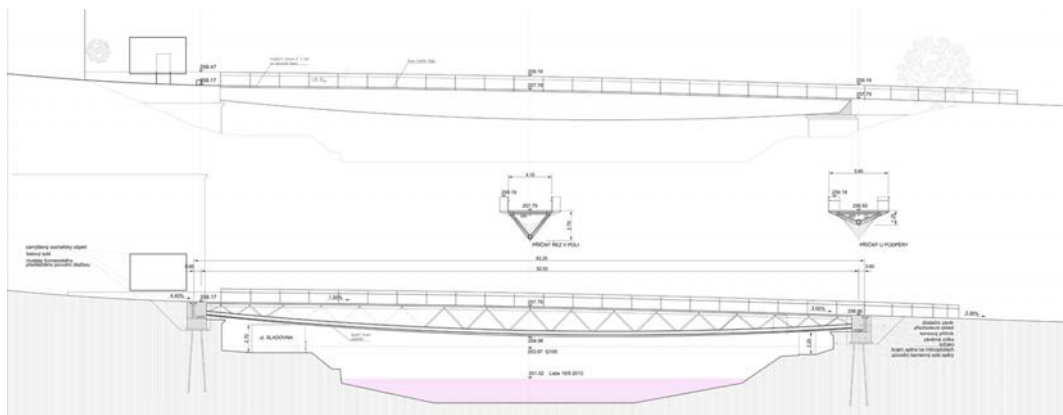
místo: Jaroměř

rok: 2013

vyhlašovatel: Město Jaroměř

ocenění: odměna

popis: lehký příhradový nosník na 60m rozponu je opláštěný nerezovým plechem. Lávka tak splývá s okolím. Prohnutí mostovky určuje dynamický tvar. Ekonomická ocelová konstrukce je povýšena zrcadlovým obkladem. Zrcadlení však nebylo přesvědčivě podáno.



04211 lávka přes Lubinu

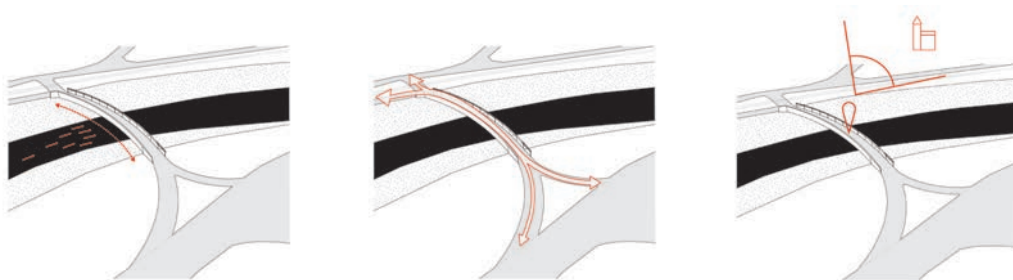
místo: Příbor

rok: 2015

vyhlašovatel: Město Příbor

ocenění: 3.místo

popis: příjemná a rychlá práce, vzácná shoda s inženýry projektu. Předvánoční klidná atmosféra se propsala do grafiky návrhu.



konceptní schemata



04212 budoucnost centra Brna

místo: Brno

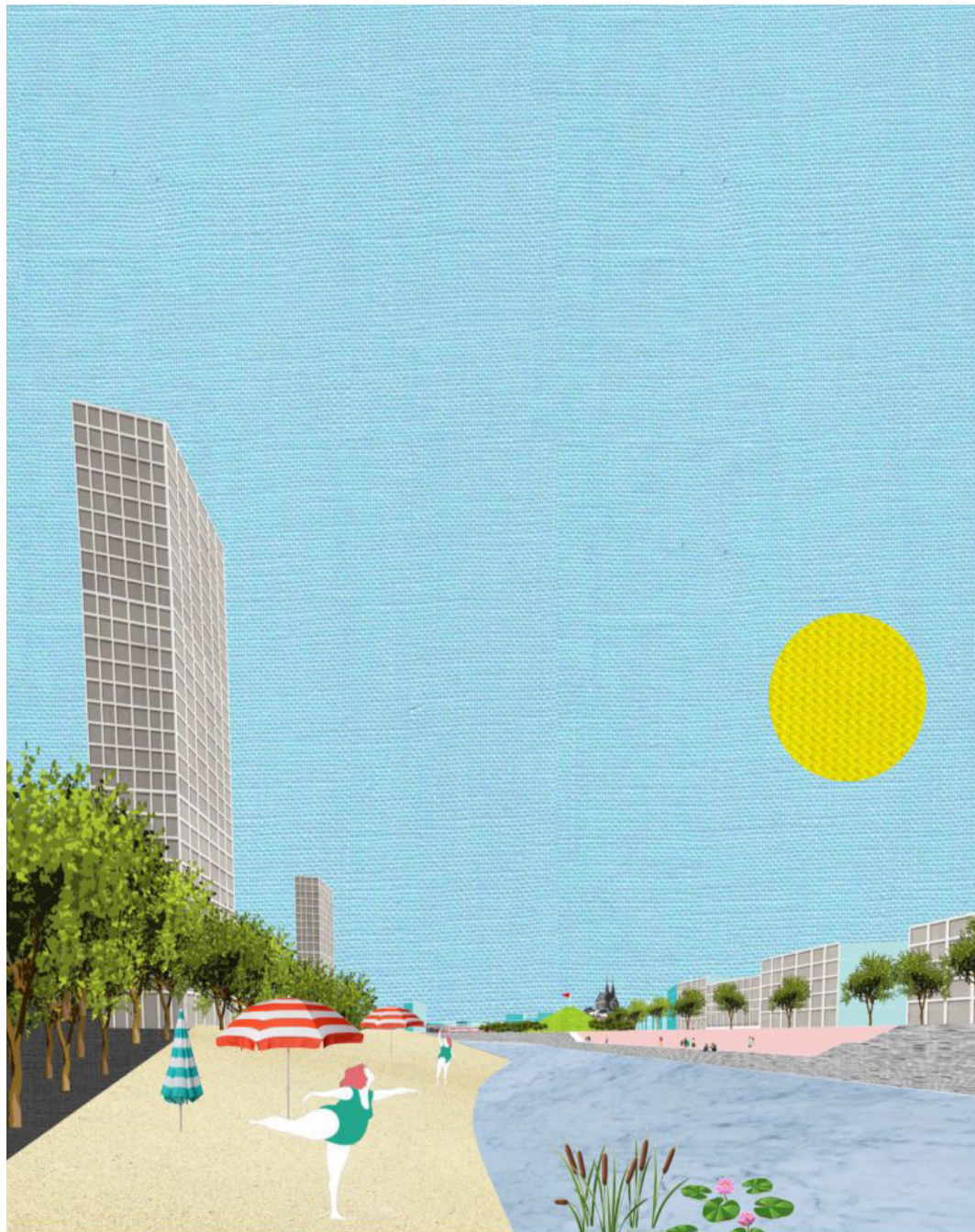
rok: 2016

vyhlašovatel: Magistrát statutárního města Brna

ocenění: postup do druhého kola

popis: urbanistický koncept nádraží v centru města ve vazbě na řeku Svratku.

Kvalitní a neotřelá grafika nám prokrestila cestu do finále. Rozsah práce v druhém kole byl už trochu nad naše možnosti. Dobrá zkušenost s prací v mladém kolektivu.



04213 park na Moravském náměstí v Brně

místo: Brno

rok: 2016

vyhlašovatel: Statutární město Brno, městská část Brno - střed

popis: navrhli jsme navržit kopec jako symbol historického Německého domu. Z jeho vršku by bylo vidět přímo na Náměstí Svobody a naopak. Návrh byl pěkný, pro porotu asi příliš nekonvenční.



04214 lávka Holešovice/Karlín

místo: Praha, Štvanice

rok: 2017

vyhlašovatel: Magistrát hlavního města Prahy

popis: byli jsme jediní z finálního výběru co nedostali odměnu. Což vzhledem k tomu, že nás posléze ze soutěže vyloučili, nikomu nevadilo.



04215 bytové domy Francouzská

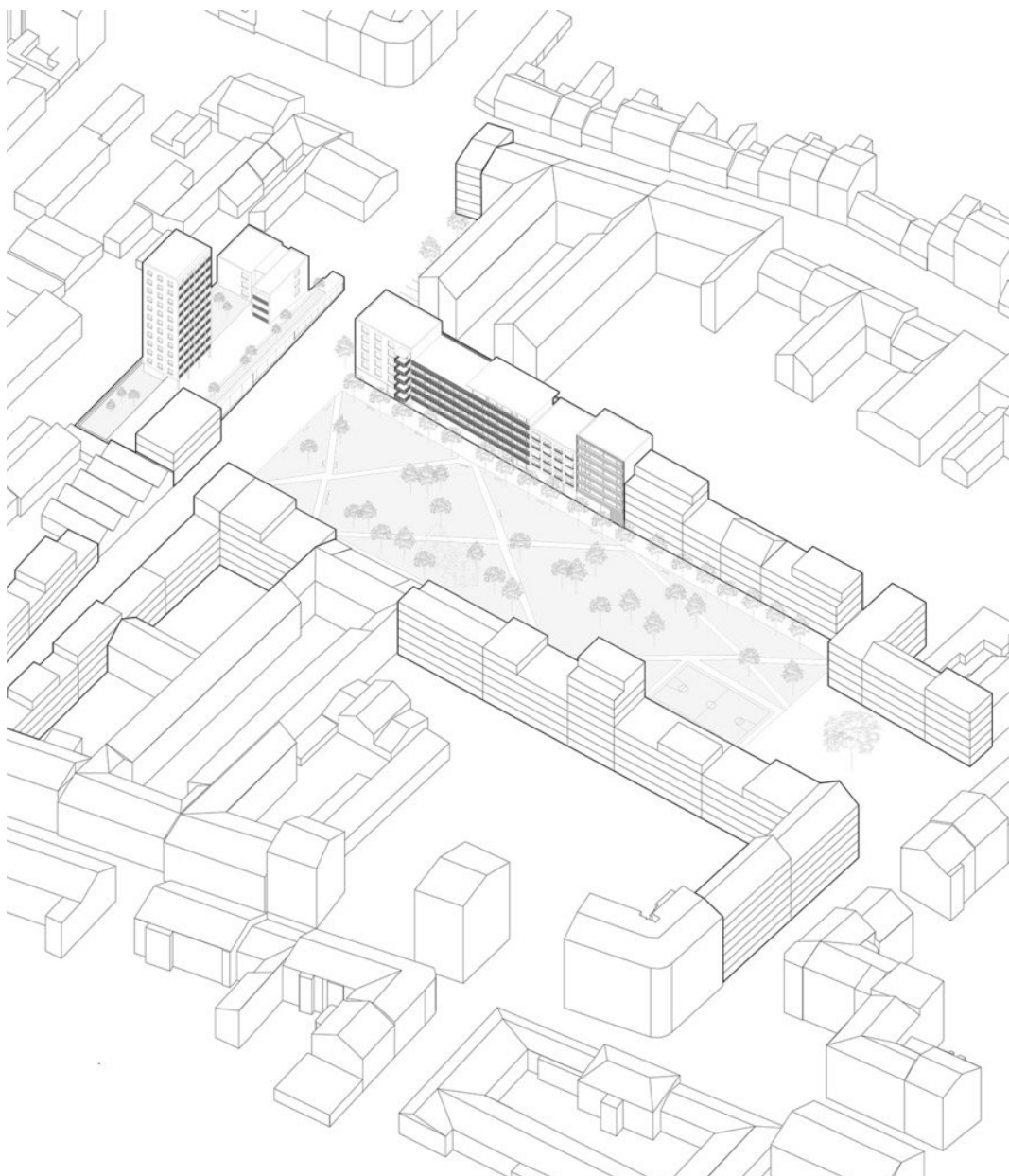
místo: Brno

rok: 2017

vyhlašovatel: Magistrát Statutárního města Brna

ocenění: 2.místo

popis: lokalita Horního Cejlu je charakteristická absencí přívětivého veřejného prostoru a kompaktní zeleně. Návrh stávající megablok etapově drobí do tří menších, přívětivějších celků. Těžištěm /jádrem se stává centrální park, jehož prostor je vymezen uličními řadami definovanými novou i stávající zástavbou. Park zároveň vytváří spojnici mezi západní a východní částí čtvrti. Horizontála parku je akcentována výškovou dominantou vícepatrového bytového domu. Stávající fragmenty vnitrobloku jsou integrovány do celkové zástavby, jakožto nositele identity místa.



04216 bytový dům Kostelní/Biskupská

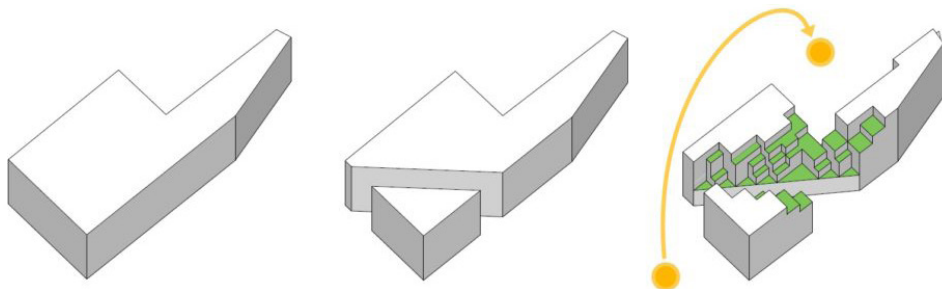
místo: Ostrava

rok: 2018

vyhlašovatel: Magistrát statutárního města Ostravy

ocenění: 1.místo

popis: protnutí bloku diagonálním průchodem otevírá průhledy na kostel a nabízí alternativu k cestě do centra. Rozdělení hmoty na menší objekty definuje lidské měřítko zástavby v kontrastu s masivní novou zástavbou v blízkém okolí. Terasovitě odskočení fasád přilehlých k průchodu umožňuje osvětlit a proslunit byty a zároveň definuje nový komorní veřejný prostor. V této soutěži jsme přišli s dobrým konceptem, který byl podpořen čitelnou prezentací. To přineslo jasné vítězství a smlouvu o dílo v konkurenci 48 návrhů.



koncept v schemech



04217 Mendlovo náměstí

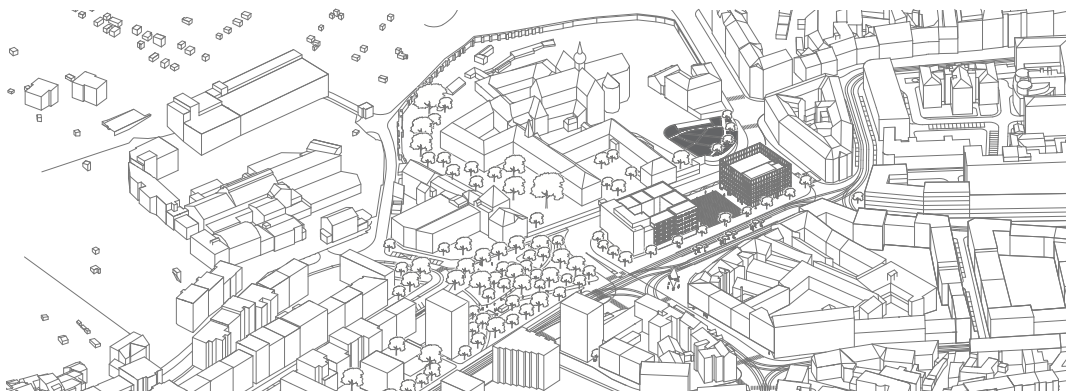
místo: Brno

rok: 2018

vyhlašovatel: Magistrát statutárního města Brna

ocenění: 1.místo

popis: lokalita Starého Brna má díky své poloze blízko centra a vysokému podílu volných parcel velký rozvojový potenciál. Mendlovo náměstí je historicky přirozeným centrem lokality a důležitým společenským a dopravním uzlem. Spolu s předpokládaným zahušťováním okolní zástavby je důležité minimalizovat urbanizaci území, a naopak vytvářet místa k trávení volného času a odpočinku. Návrh se zaměřuje na definování nových veřejných prostor - pobytového parku a centrálního náměstí jako ohniska celé čtvrti.



04218 hub Holešovice, paralelní studie

místo: Praha, Holešovice

rok: 2018

vyhlašovatel: Central Group a.s.

popis: Nástup do metra, tramvaj, zoo transfer, pohyb peších a cyklistů se protíná v jediném prostoru, pevně integrovaném do organismu domu. Pohyb a koncentrace lidí kromě ekonomického potenciálu přináší možnost společenské interakce. Vestibul se tak stává i komunikačním nástrojem. Prostor se otvírá do výšky čtyř podlaží. Plochy se otevírají i dovnitř a oživují vestibul ve vertikálním směru, interaktivní plocha se tak výrazně zvětšuje. Hranice mezi exteriérem a interiérem mizí, vzniká veřejný prostor, který svojí výškou přináší zajímavý prostorový zážitek a definuje jedinečnost místa v rámci struktury města. Identitu prostoru podtrhuje prezentace veřejných institucí a kulturních podniků, které jsou s Holešovicemi nemyšlitelně spjaty. Po dlouhé době jsme pracovali s modelem a bylo to velmi přínosné. Model jsme pak natočili na video a pak promítli na prezentaci.



04219 parkovací domy na letišti Václava Havla

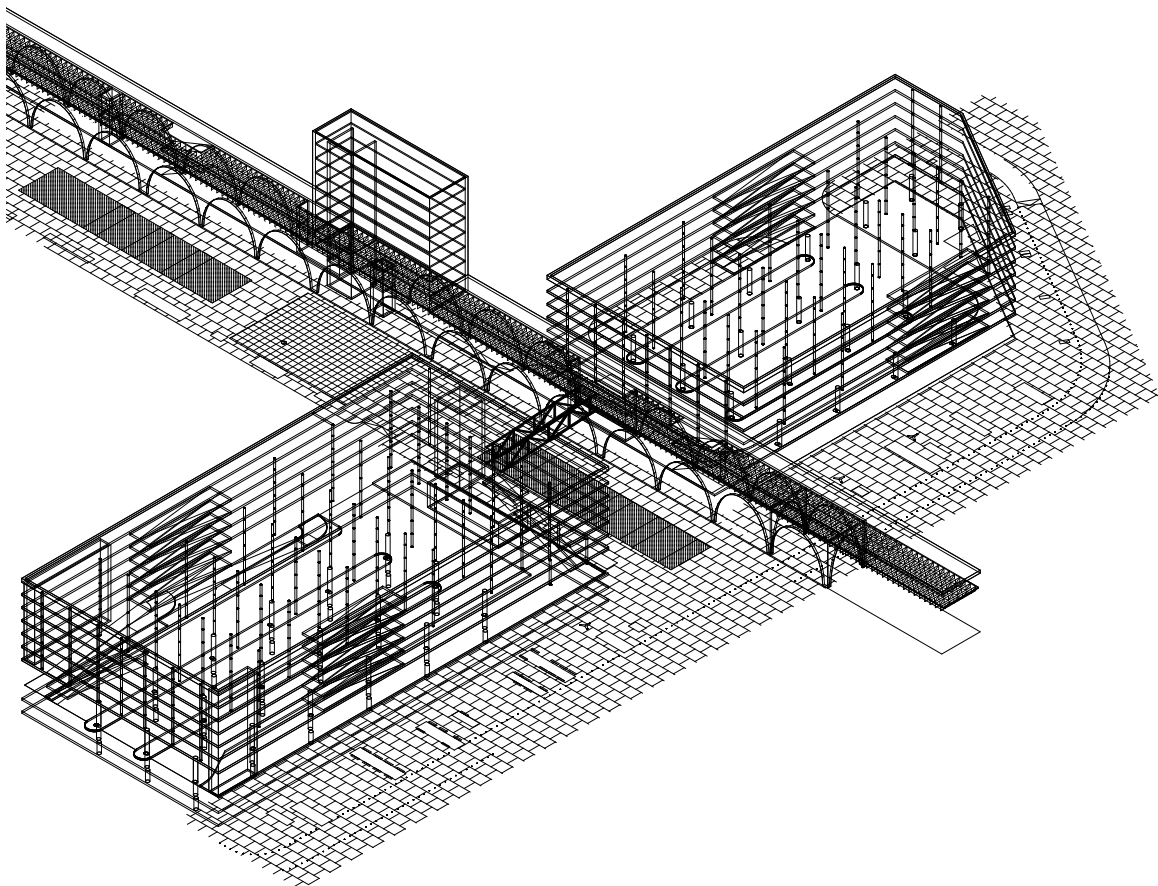
místo: Praha, Ruzyně

rok: 2018

vyhlašovatel: Letiště Praha, a. s.

ocenění: postup do druhého kola

popis: prošli jsme do užšího výběru spolu s kvalitními ateliery z Londýna, Helsinek a Prahy. Soutěžili jsme spolu se studiem New Work a pěkně si to užili. Cílem bylo navrhnout signifikantní strukturu, která by se stala identitou LVH na Ruzyni. S výsledkem, a zejména se způsobem práce, jsem spokojen. Náš návrh se mýjel se základní představou investora o standardní architektuře a tak jsme nebyli oceněni. Po dlouhé době jsem spolupracoval s jinými architekty a způsob práce a diskuze nad projektem bylo příjemným osvěžením v reálném projektantském prostředí.



04220 centrum Štěpnice

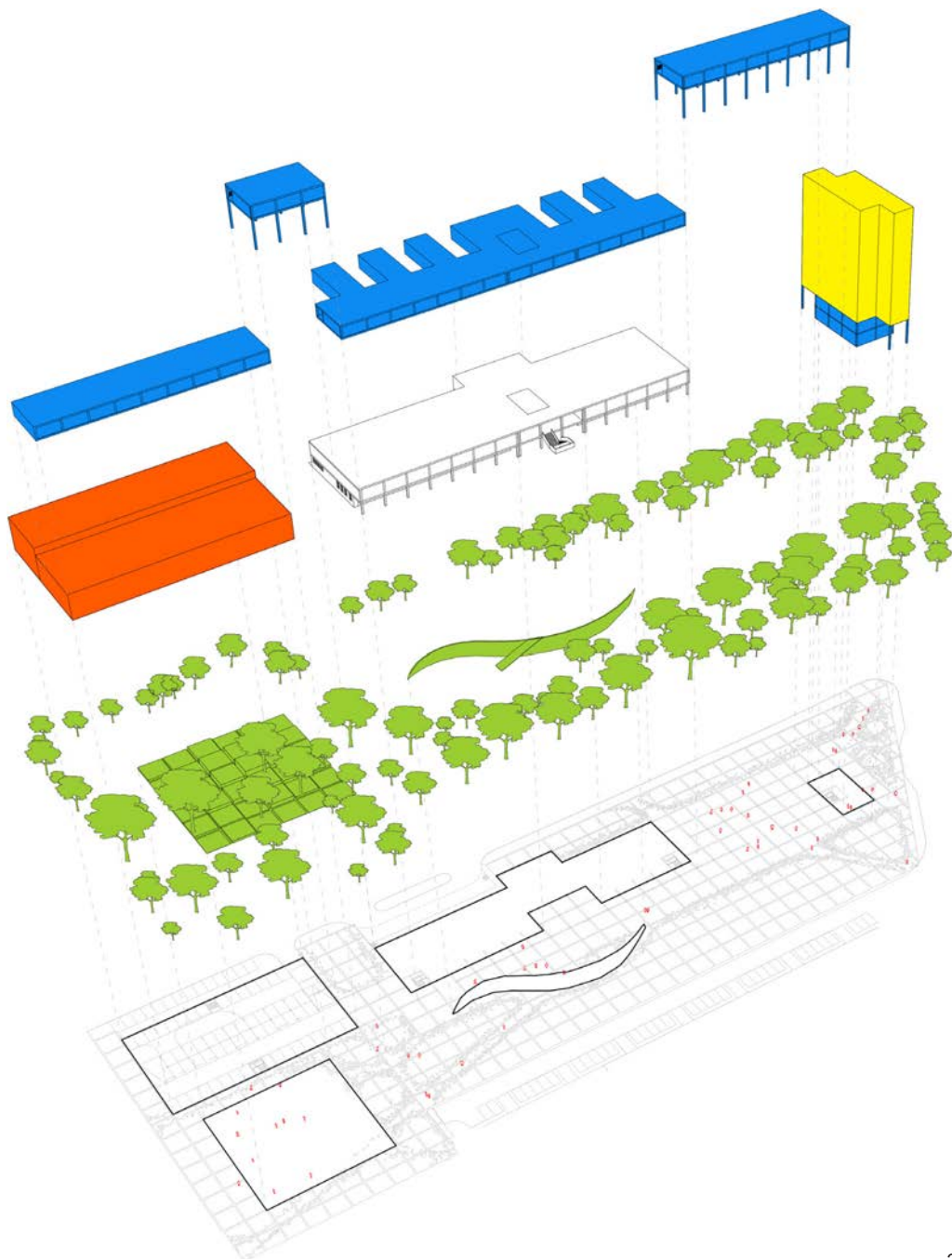
místo: Uherské Hradiště

rok: 2019

vyhlašovatel: Město Uherské Hradiště

ocenění: odměna

popis: soutěž jsme pojali jako týdenní workshop. Chybějící odstup od návrhu nás diskvalifikoval z lepšího umístění. Bez zpětné vazby se těžko hledá správný klíč k úspěchu.



05 závěrem

Během sestavování konvolutu svých prací jsem si uvědomil, jak se vše během posledního čtvrtstoletí změnilo, práci architekta nevyjímaje. Samostatně jsem začal působit krátce po absolutoriu – a vše vypadalo jinak než dnes: rýsovalo se ručně a mobilní telefon vypadal jako aktovka se sluchátkem. Na konci devadesátých let jsem zavřel praxi, která se ukázala jako beznadějná, v Popradě na Slovensku a vrátil se do Brna; po třech letech jsem byl opět tady a založil jsem spolu s Romanem Galem atelier „agp“. Doba nebyla ideální, tím méně pro zahájení vlastní praxe, mimo jiné i proto, že architektura živořila na okraji společenské poptávky a obecného kulturního povědomí. Práce s tehdejší klientelou byla náročná a vše se dělo s nejistým výsledkem. Nežfídka zahrnovala i mou vysilující snahu o kultivaci klienta. Soutěž se jevila jako logický způsob, jak volně navrhovat.

Ze začátku se nám dařilo úspěšně spojit soutěžní i reálné projekty. Kreativní práci se těžko odolává a mě soutěžení zcela pohltilo. Výkresy jsme tiskli na starém plotru a následně jsme je sami po nocích lepili na panely. Byli jsme schopni odevzdat i pět návrhů v jednom měsíci – a to je už příliš. Takové penzum práce nakonec nedává smysl a výsledky už přestanou být dobré. Proto jsme se vrátili ke standardu, načež soutěžení ustoupilo do pozadí. Kancelář po patnácti letech její existence položily následky recese v roce 2008, kdy bylo v oboru žalostně málo práce pro všechny.

Před pěti lety jsem založil volné uskupení „dílna“. Pracuji v mladém týmu o třech, čtyřech lidech, jak jsem byl vždy zvyklý. Opět soutěžíme a daří se nám stavby i realizovat. Sestava se často mění, přesto se nám daří. Práce v úzkém kolektivu má svá úskalí. Jak rostou formální a technické požadavky na zpracování, analogicky roste i finanční a časová náročnost projektování. Doby, kdy jsme s rozostřenou fotografií pracovního modelu sklízeli úspěchy v soutěži, jsou nenávratně pryč. Během finalizace soutěžního projektu jde ostatní činnost bokem, přitom nelze zcela utlumit práci na běžných zakázkách. Je pochopitelné, že se proto dostavuje stresující časová tíseň a v takovém rozpoložení těžko hledat radost z práce, bez které pro mě navrhování nemá význam. A přitom je jasné, že bez širšího projekčního týmu nelze plnohodnotně projektovat a současně být zároveň úspěšný v soutěžích.

Doba nepřeje malým subjektům; ale i když tomu tak je, neznamená to, že se chystám kancelář rozšiřovat nebo měnit styl své práce. Spíše zvolním krok

06 použitá literarura

DOLEŽEL Karel . České bydlení - Domy, 77 rodinných domů z let 1989-2006.
Praha: Prostor, 2006, ISBN 80-903257-9-3

JIRKALOVÁ Karolína, art+antiques . 2018,2, ISSN 1213-8398

KOL. Budoucnost centra Brna. Brno: CCEA a statutární město Brno, 2006.
ISBN 978-80-905090-4-7

KOPEC Jakub. Nabíleno k zabydlení. Era21. 2016, 2,37. ISSN1801-089x

KRISTEK Jan. Architektura bez architekta. ARCH 2017,11, 50-53. ISSN:1335-3268

KROUPA Jiří. Hrací kostka. Era21. 2005, 5, 20-21. ISSN 1213-6212

SUCHÁNEK Radek. Absolventský dům. Era21. 2007,2,37-37. ISSN 1213-6212

SLÁDEČEK Svatopluk. Česká architektura 2007-2008.
Praha: Prostor 2008. 21 ISSN 1213-7871

VAVRYŠOVÁ Eliška. Staronový Dům potravin na Zelném trhu.
Stavba 2018,1,32-33, ISSN:1210-9568

elektronické zdroje

Česká komora architektů. Výsledky soutěží [online] ©2014 ČKA . [Cit. 1.11.2019]
dostupné z: <https://www.cka.cz/cs/souteze/vysledky/bytove-domy-ve-vnitrobloku-francouz-ska-brno.1>

Česká komora architektů. Výsledky soutěží [online] ©2014 ČKA . [Cit. 1.11.2019]
dostupné z: <https://www.cka.cz/cs/souteze/vysledky/centrum-stepnice-uherske-hradiste>

Česká komora architektů. Výsledky soutěží [online] ©2014 ČKA . [Cit. 1.11.2019]
dostupné z: <https://www.cka.cz/cs/souteze/vysledky/lavka-pres-reku-lubinu-v-pribore>

Česká komora architektů. Výsledky soutěží [online] ©2014 ČKA . [Cit. 1.11.2019]
dostupné z: <https://www.cka.cz/cs/souteze/vysledky/mendlovo-namesti-brno>

Česká komora architektů. Výsledky soutěží [online] ©2014 ČKA . [Cit. 1.11.2019]
dostupné z: <https://www.cka.cz/cs/souteze/vysledky/novostavba-bytoveho-domu-kostelni-2013-biskupska-v-ostrove>

Česká komora architektů. Výsledky soutěží [online] ©2014 ČKA . [Cit. 1.11.2019]
dostupné z: <https://www.cka.cz/cs/souteze/vysledky/novydomov2007>

07 abstract

In this publication I present the collection of my architectural projects and realization for habilitation procedure. The selection of last twenty years of work is personal, awarded projects and published projects are predominant. Projects are accompanied by the reviews or by the comments of the competition juries. The comments of the professionals I find more descriptive and their notes more interesting than my brief annotations. I also appreciate the critical responses which confirm imperfection of our efforts. The habilitation thesis presents selection of projects which are the basis for comparison specifics of realized projects and competition designs. Realization projects has not changed dramatically during the years. It is because the projects are basis for construction of the buildings. The competition design requires higher standards of detail and quality nowadays than years ago. High level of graphic presentation and even the presentation itself is expected. This means also much higher financial burden and extended time invested into the work on competition design. It is not easy to compete and work on real projects at the same time in the small studio. So far we are successful overall.

poděkování spolupracovníkům

Bartošová Helena

Bělkovský Martin

Binko Martin

Bořecký Petr

Bureš Petr

Burešova Karolína

Dašek Libor

Dubinová Veronika

Flídr Jan

Gale Nicol

Gale Roman

Hlava Martin

Králíček Ladislav

Kozumplík Vladimír

Nováková Barbora

Poláš Michal

Pospíšil Tomáš

Sládeček Svatopluk

Smržová Kristýna

Šimečková Alice

Šimonová Bára

Šešulková Miroslava

Trojanová Kristýna

Vašín Radek