

VĚDECKÉ SPISY VYSOKÉHO UČENÍ TECHNICKÉHO V BRNĚ

Edice PhD Thesis, sv. 756

ISSN 1213-4198

thesis
?
IS

Mgr. Alžběta Korčáková

**Zhodnocení objektů Kurialova archivu
na Uherskohradištsku
/rozšířené o památkově chráněné objekty/**

VYSOKÉ UČENÍ TECHNICKÉ V BRNĚ

Fakulta architektury

Ústav stavitelství

Mgr. Alžběta Korčáková

ZHODNOCENÍ OBJEKTŮ KURIALOVA ARCHIVU NA UHERSKOHRADIŠŤSKU

ROZŠÍŘENÉ O PAMÁTKOVĚ CHRÁNĚNÉ OBJEKTY

EVALUATION OF OBJECTS IN KURIAL'S ARCHIVE IN THE AREA OF UHERSKÉ HRADIŠŤĚ

EXTENDED TO INCLUDE LISTED OBJECTS

ZKRÁCENÁ VERZE Ph.D.

THESIS

Studijní obor: Architektura
Školitel: doc. Ing. Ivana Žabičková, CSc.
Oponenti: Ing. arch. Dušan Riedl, CSc.
 doc. Ing. arch. Jarmila Ledinská, CSc.
 Mgr. Jitka Matuszková, Dr.
Datum obhajoby: 17. 6. 2014

Klíčová slova

Lidová architektura, lidové stavitelství, hliněné stavby, památky, zaniklé památky, památková péče, krajina, tradice, trvale udržitelný rozvoj, archiv prof. Antonína Kuriala.

Key words

Vernacular architecture, vernacular architecture construction, clay buildings, historical buildings, lost monuments, conservation, landscape, tradition, sustainable development, archive of prof. Antonín Kurial.

Disertační práce je k dispozici:

Vysoké učení technické v Brně, Fakulta architektury
Ústav stavitelství, knihovna
Poříčí 5, 639 00 Brno

OBSAH

ÚVOD – PŘEDMĚT DISERTAČNÍ PRÁCE.....	4
1 PŘEHLED SOUČASNÉHO STAVU PROBLEMATIKY.....	5
2 CÍLE DISERTAČNÍ PRÁCE	6
3 HYPOTÉZY	7
4 METODIKA A ZPŮSOB ŘEŠENÍ PRÁCE.....	7
5 POSTAVENÍ REGIONU V ŠIRŠÍCH SOUVISLOSTECH	7
5.1 Rajonizace – vymezení etnografických oblastí, okrsků, přechodových oblastí	7
5.1.1 Slovácko, Moravské Slovensko	8
5.1.2 Moravské Kopanice	8
5.1.3 Hornácko.....	8
5.1.4 Dolňácko.....	9
5.1.5 Luhačovické Zálesí.....	9
6 ARCHIV LIDOVÉ ARCHITEKTURY PROF. ING. ARCH. ANTONÍNA KURIALA	10
6.1 Specifikace archivu prof. Antonína Kuriala, osobnost Antonína Kuriala	10
6.2 Současný pohled na odkaz lidové architektury na Uherskohradištsku	11
7 KRITÉRIA HODNOCENÍ Z POHLEDU ARCHITEKTA	12
8 KATALOG STAVEB LIDOVÉ ARCHITEKTURY V ARCHIVU A V SOUČASNOSTI A JEHO ZHODNOCENÍ NA VYBRANÝCH OBJEKTECH ROZŠÍŘENÝ O PAMÁTKOVĚ CHRÁNĚNÉ OBJEKTY – UKÁZKA NA PŘÍKLADU OBJEKTU V BUCHLOVICÍCH	14
9 STRUČNÉ ZHODNOCENÍ K ZAMĚŘENÝM OBJEKTŮM V LOKALITĚ UHERSKOHRADIŠŤSKO	24
10 ÚVOD DO PROBLEMATIKY A STRUČNÉ ZHODNOCENÍ K OBJEKTŮM EVIDOVANÝM V ÚSTŘEDNÍM SEZNAMU KULTURNÍCH PAMÁTEK (ÚSKP) V LOKALITĚ UHERSKOHRADIŠŤSKO	25
11 SEZNAM PRACÍ A AKTIVIT AUTORKY VZTAHUJÍCÍ SE K DISERTAČNÍ PRÁCI	26
12 ZÁVĚR.....	27
12.1 POTVRZENÍ/VYVRÁCENÍ HYPOTÉZ.....	27
12.2 PŘÍNOS PRÁCE.....	27
12.3 OBLASTI UPLATNĚNÍ DISERTAČNÍ PRÁCE.....	28
13 SEZNAM POUŽITÝCH PRAMENŮ, LITERATURY A ZDROJŮ.....	28
14 CURRICULUM VITAE.....	30

ÚVOD – PŘEDMĚT DISERTAČNÍ PRÁCE

Cílem disertační práce bylo vytvoření katalogu staveb z Kurialova archivu a jejich zhodnocení dle daných kritérií. Zde je na místě upřesnit některé souvislosti. Souběžně se zadáním disertační práce autorka pracovala na specifickém výzkumu: *Výzkum lidové architektury – archivní podoba a stávající stav* (r. č. FA-S-10-1) na FA VUT v Brně. Zde zpracovávala a dokumentovala poznatky týkající se archivu profesora Kuriala¹ a současného stavu jím zaměřených staveb. Výsledkem této práce byly mimo jiné karty k objektům v okrese Uherské Hradiště², kde prof. Antonín Kurial se svými studenty uskutečnil zaměřování staveb na třiceti osmi³ objektech lidových staveb.

Z výsledku specifického výzkumu vyplynulo následující: Pouze jedna stavba (č. p. 37 – komora v obci Částkov) z celkového počtu 38, které byly mapovány, zůstala ve své celistvosti zachována. Dalších 6 objektů je z části zachováno (r. 2010), zpravidla jejich nosná konstrukce. Jelikož v kartách specifického výzkumu bylo popsáno využití objektu, stáří objektu, forma, dispozice, použitý materiál, použité technologie/konstrukce, barevnost/ornamentika atd., bylo vhodné pokračovat ve výzkumu více do hloubky a bát v archivních dokumentech – zejména fotografické, kresebné a mapové dokumentaci ke zvoleným objektům.

Předmětem disertační práce, jak vyplývá ze zadání, je zmapování a zhodnocení vybraných objektů lidového stavitelství na Uherskohradištsku, které prof. A. Kurial se svými studenty zaměřoval, rozšířené o objekty lidového stavitelství, které jsou zapsány jako nemovitě kulturní památky.⁴ Cílené především na ty objekty, které se ve své celistvosti nejvíce zachovaly nebo ty, které mají vypovídací hodnotu, která ukazuje na jejich historický vývoj v proměnách času. Tento historický vývoj je ukázán především prostřednictvím fotografické dokumentace (archivní, současné) a mapové (archivní, současné), kde je názorně vidět historický vývoj stavby. Práce se zaměřuje na důkladné zmapování objektů a historických souvislostí, které třídí, analyzuje a kriticky hodnotí. Podstatnou součástí práce je sběr dat a analýza dokumentů na území České republiky, vytyčeného okresu Uherské Hradiště, v současnosti pak Zlínského kraje, okresů Uherské Hradiště a Zlín a Jihomoravského kraje, okresu Hodonín⁵. Součástí je také analýza historických kořenů a současné situace na území dnešní České republiky – vytyčené oblasti se zaměřením na krajinu, památkovou péči. Práce se mimo jiné snaží zaostřit na zasazení objektu do krajiny, na význam přesahu a kontextu. Tato problematika je představena jak v úvodu samotné práce, tak se zároveň prolíná průběžně celou prací včetně katalogu staveb.

Celá disertační práce koncipovaná ve zvoleném rámci se snaží vyhnout podrobnému popisování témat, která jsou již kvalitně zpracována v jiných dostupných materiálech. Práce vychází z informací zjištěných

¹ Archiv prof. Antonína Kuriala byl a je doposud roztržštěn na několika místech, několikrát se stěhoval.

² Vybraný vzorek 38 objektů byl prof. Kurialem zařazen do okresu Uherské Hradiště. Změnou hranic některých územněsprávních celků došlo k tomu, že některé obce přešly pod správu jiného okresu (např. obec Kelníky, která je začleněna do Kurialova archivu, patřila dříve pod správu okresu Uherské Hradiště, od r. 1976 spadá pod okres Zlín).

³ Ve specifickém výzkumu je mylně uvedeno 37 objektů, což bylo způsobeno evidencí dvou objektů na jedné kartě. Ve skutečnosti je evidováno celkem 38 objektů.

⁴ Předmět – cíl disertační práce byl upřesněn a doplněn.

⁵ Sem spadá zaměřený objekt Vápenky 236 (v současnosti část obce Nová Lhota, okres Hodonín).

ve výzkumech, které doplňuje a rozšiřuje o nově získané poznatky. Nezpracovává žádná nová měření technického rázu (např. zaměření nových staveb⁶), avšak dokumentuje, zpracovává a hodnotí dosavadní stav poznání v této oblasti v konfrontaci s archivem prof. Kuriala. Součástí disertační práce je také znalecký posudek uvedený jako příloha v katalogu staveb lidové architektury⁷, a dále jsou to naskenovaná zaměření – plánová dokumentace z Archivu VUT v Brně (příloha č. 2) jako praktická pomůcka pro studenty, lektory a jiné zainteresované osoby v oboru. Prostorově a kulturně se práce omezuje primárně na prostředí České republiky se zvláštním zřetelem na region Uherskohradištsko.

Obsah je tvořen ze třech hlavních celků: První část se soustřeďuje na úvod do širší problematiky lidového stavitelství, krajiny, na vztah k památkám a historii. Druhá část se věnuje specifikaci archivu prof. A. Kuriala, obsahuje vlastní katalog staveb lidové architektury s hodnocením a samotná kritéria hodnocení, která jsou v katalogu uplatněna. Třetí část pak tvoří celkové zhodnocení (potvrzení, vyvrácení hypotéz), výstupy a přínos práce.

1 PŘEHLED SOUČASNÉHO STAVU PROBLEMATIKY

Profesor Antonín Kurial zorganizoval na území Moravy a na části území Slovenska zdokumentování a zaměření 3324 staveb lidové architektury, výstižněji lidového stavitelství⁸. Vybrané stavby o celkovém počtu 561 podrobně a podle jednotné metody fotometricky zaznamenal. Takto rozsáhlé dokumentování staveb na území celé republiky, včetně Slovenska, které navázalo na rozsáhlé mapování a vyměřování lidových staveb v Českých zemích v letech 1942–1945 pod Národopisnou komisí České akademie věd a umění, ve kterém A. Kurial pokračoval posléze se svými studenty pod hlavičkou brněnské techniky v letech 1946–1965, nemělo obdoby. Fotodokumentace byla pořizována nejčastěji v letech 1946–1948 (v nejintenzivnějším dokumentačním období) z největší části studenty. Spolu s grafickou, plánovou dokumentací a kresbami je cenným dokladem, z něhož je možno čerpat dodnes. Od té doby se uskutečnily mnohé výzkumy, ale žádné neměly celorepublikový rozsah. Ze zkoumaných oblastí byly vydány katalogy, které ukazují přehled určitých vybraných objektů. Tyto *Katalogy lidové architektury* byly vydávány od roku 1978 do roku 2011 a zahrnují okresy: 1. část okres Gottwaldov, 2. část okres Brno – město, 3. část okres Brno – venkov, 4. část okres Blansko, 5. část okres Uherské Hradiště, 6. část okres Vyškov, 7. část okres Hodonín, 8. část okres Břeclav a jako zatím poslední, devátá část, okres Žďár nad Sázavou.

Z posledních výzkumů, provedených na tomto poli v oblasti Uherskohradištska v roce 2007 v rámci grantového úkolu pod záštitou Ministerstva kultury ČR, byla *Identifikace a dokumentace tradičního lidového stavitelství ve Zlínském kraji* uskutečněná Slovákým muzeem v Uherském Hradišti ve spolupráci s Národním památkovým ústavem, územním odborným pracovištěm v Kroměříži (dále NPÚ Kroměříž), ale i s Krajským úřadem Zlínského kraje – oddělením památkové péče a s dalšími specialisty na lidové

⁶ Tato zaměření byla zamýšlena s výhledem na vytvoření nového předmětu, který měl být rozšířen o lidovou architekturu a uskutečňovat práci v terénu se studenty. Tato vize se neuskutečnila. Nicméně práci studentů v terénu, spojení teorie s praxí považují za nejdůležitější atribut, který ve výuce studentů stále chybí a je nedostatečně uchopen.

⁷ Znalecký posudek na dendrochronologický rozbor trámu z domu č. p. 4 v obci Přeckovice.

⁸ Lidové stavitelství je širší pojem než lidová architektura. Zahrnuje soubor všech projevů – tedy také drobné objekty jako jsou např. chlívky, kůlničky apod.

stavitelství. Výstupem grantu byly mimo jiné tetralogie *Lidové stavby známé i neznámé – část Uherskohradištsko* (2008), část *Zlinsko* (2009), část *Vsetínsko* (2010), část *Kroměřížsko* (2011). Projekt byl zaměřen zejména na objekty nechráněné.

Lidová architektura a stavitelství jsou v současnosti spíše stranou zájmu z řad architektů a stavebních inženýrů, i přesto, že si jistě zaslouží pozornost například jako jeden z možných inspirativních zdrojů současné architektonické tvorby. Samozřejmě najdeme výjimky i na tomto poli, nicméně se stále jedná o okrajovou tvorbu. Mezi unikátní počiny můžeme uvést projekt *Rok lidové architektury*, který se uskutečnil v minulém roce 2013, jehož iniciátory a vyhlášovateli byli jmenovitě Dr. Oldřich Janota, PhDr. Pavel Bureš (společnost FOIBOS Bohemia o.p.s. a vydavatelství Foibos Books).⁹ Nad tímto projektem převzal hlavní záštitu Národní památkový ústav. Iniciátoři projektu chtěli tímto počinem podnitit větší zájem veřejnosti o toto jedinečné kulturní dědictví a posílit vědomí odpovědnosti za jeho uchování a péči o ně.

Konfrontací a následnému zhodnocení současného stavu vybraných objektů v okolí Uherského Hradiště s Kurialovým archivem a jeho zaměřením v daném regionu, změnami, které se v tomto prostředí udály, se nikdo podrobně a do hloubky nezabýval. Totéž platí i pro objekty zapsané v Ústředním seznamu nemovitých kulturních památek a jejich konfrontací se skutečností.

2 CÍLE DISERTAČNÍ PRÁCE

Cílem disertační práce bylo vytvoření katalogu staveb a zhodnocení objektů lidového stavitelství na Uherskohradištsku dle daných kritérií. K dosažení tohoto cíle práce byly provedeny následující kroky:

1) Systematické a důkladné zmapování objektů Kurialova archivu na Uherskohradištsku na základě výsledků specifického výzkumu uvedeného v příloze č. 1 disertační práce a doplněného o další dílčí výzkumy v této oblasti.

2) Systematické a důkladné zmapování objektů vedených v evidenci památkové péče na Uherskohradištsku. Výzkum byl vytvářen doprovodně k mapování objektů Kurialova archivu v obcích na Uherskohradištsku, kde prof. Kurial prováděl svá zaměření. Tyto výsledky ukazují na aktuální stav evidovaných objektů lidového stavitelství a jsou podnětem pro možné diskuze.

3) Systematický sběr, třídění a analýza archivních dokumentů (fotografická, plánová, mapová dokumentace) související se zaměřenými objekty či s objekty v evidenci památkové péče na Uherskohradištsku. Práce obsahuje, a v katalogu ukazuje, proměny lidového stavitelství na fotografiích a mapách.

4) Kategorizace jednotlivých objektů dle stupně zachování objektu, stupně ochrany objektu, specifikace umístění, lokality aj. Práce vytváří jasné schéma jejich rozdělení a podrobně se jednotlivými typy zabývá.

5) Kritické zhodnocení současného stavu poznání. Práce kriticky hodnotí a poukazuje na nedostatky vyplývající ze zjištěného stavu. Zaměřuje se na konkrétní oblasti, rezervy v praxi, zejména na

⁹ Podrobnější informace k projektu Rok lidové architektury na webu: www.lidove-stavby.cz, www.npu.cz.

ty, které se týkají nesouladu stavu evidovaných památek se skutečností apod. Zároveň ale neopomijí ani hodnocení pozitivní, která vyplývají u daných objektů zejména z kladného vztahu k péči o památky. Tato hodnocení jsou obsažena v katalogu.

6) Formulace perspektiv možného vývoje na základě analýzy a kritického zhodnocení současného stavu. Problematika je vysvětlena v souvislostech a soustředěna na význam v oblasti vzdělání, mezioborovou spolupráci. Snaží se problematiku ukázat v jiném světle, z jiných úhlů pohledu.

3 HYPOTÉZY

Disertační práce se snažila dokázat nebo vyvrátit tyto hypotézy:

A/ Archivní podoba a současný stav lidového stavitelství na Uherskohradištsku z pohledu architekta se bude výrazně odlišovat ve stupni zachování zaměřených objektů, předpoklad stupně zachování bude minimální.¹⁰

B/ Současný stav zkoumaných objektů *in situ* na Uherskohradištsku, které nebyly zaměřeny prof. A. Kurialem, ale jsou evidované v Ústředním seznamu nemovitých kulturních památek (ÚSKP), se ve velké míře nebude shodovat se stavem, v němž jsou evidovány.¹¹

4 METODIKA A ZPŮSOB ŘEŠENÍ PRÁCE

V disertační práci byly zvoleny především tyto vědecké metody: metoda terénního výzkumu, třídění, analyticko-syntetická a metoda historická.

5 POSTAVENÍ REGIONU V ŠIRŠÍCH SOUVISLOSTECH

5.1 RAJONIZACE – VYMEZENÍ ETNOGRAFICKÝCH OBLASTÍ, OKRSKŮ, PŘECHODOVÝCH OBLASTÍ

Obecně lze říci, že názvy etnografických územních celků, tzn. oblastí, podoblastí, okrsků a přechodných pásem, vznikaly a prosazovaly se neregulovaně a některé z nich v dřívějším lidovém prostředí ani nefungovaly (např. Luhačovické Zálesí).¹² Některé z těchto územních celků jsou odvozeny od zeměpisné polohy a rázu kraje – např. Dolňácko, Dolňáci, Horňácko, Horňáci, Zálesí, Zálešáci aj., od označení způsobu obživy – např. Kopanice, Kopaničáři aj., od etnonym – např. moravští Slováci, Moravské Slovensko.¹³

Celkem osmnáct obcí, v nichž bylo zaměřeno prof. Kurialem a jeho žáky 38 objektů, se nachází v etnografické oblasti dnes známé pod názvem Slovácko, odborněji v literatuře označované jako Moravské Slovensko. Tato oblast se následně dělí do dalších podoblastí, z nichž se tématu práce týkají tyto: Horňácko, Dolňácko, Moravské Kopanice a přechodová oblast Luhačovické Zálesí.¹⁴

¹⁰ Tento stav zaměřených objektů z Kurialova archivu na Uherskohradištsku je aktuální k roku 2013.

¹¹ Skutečný stav zkoumaných objektů *in situ* (v letech 2010–2013) na Uherskohradištsku, přesněji v těch obcích, kde převážně v letech 1946–1948 pod vedením prof. Antonína Kuriala proběhla zaměřovací akce.

¹² *Počátky národopisu na Moravě: antologie prací z let 1786-1884*. Editor Richard Jeřábek. Překlad Jaroslav Kovář, Sylvie Stanovská. Strážnice: Ústav lidové kultury, 1997, s. 12. ISBN 8086156052.

¹³ Jančář, Josef. *Lidová kultura na Moravě*. Ve Strážnici: Ústav lidové kultury, 2000, s. 9-13.

¹⁴ Pro celkový přehled nutno zmínit i poslední významné součásti Slovácka, kterými jsou podoblast Podluží a Hanácké Slovácko.

5.1.1 Slovácko, Moravské Slovensko

Tento nestejnorodý národopisný region pokrývá podstatnou část jihovýchodní Moravy. Obyvatelé této oblasti se složitým historickým vývojem si mohli v minulosti stěží pěstovat vědomí sounáležitosti. Název Moravské Slovensko vzniklo jako protějšek historicky chápaného pojmenování ungarische Slowakei – uherského Slovenska, přesněji Slovenska, které bylo součástí rakousko-uherské monarchie. Nelidový původ má i mladší označení Slovácko, který se vžil na Moravě teprve v meziválečném období – především ve 30. letech 20. století. Hranice rozsáhlého regionu vytyčili především J. Klvana, L. Niederle.¹⁵

Na severu a severovýchodě je region ohraničen úpatím Javorníků a pásmem Bílých Karpat. V této oblasti leží několik obcí označovaných jako moravské Kopanice a devět obcí tvořící oblast Horňácka. Slovácko zahrnuje okres Hodonín a Uherské Hradiště, zasahuje do okresů Zlín a Břeclav. Členění Slovácka prošlo za poslední století významným vývojem. Změny souvisely především s rozvojem národopisných poznatků. Rozdělení na podoblasti je založeno na odlišnostech typu krajiny, bývalého způsobu života, zemědělství, původu obyvatel, nářečí, lidové hudby, původní lidové architektury apod. Významným prvkem je tradiční lidový oděv. Přechodové oblasti jsou pak ovlivněny okolními oblastmi, podoblastmi, kterých se dotýkají a ukazují různorodost kraje.

5.1.2 Moravské Kopanice

Moravské svahy severovýchodní poloviny Bílých Karpat jsou nejpozději osídlenou částí Moravského Slovenska. Vyskytují se zde dvorcové vsi zakládané na horských pasekách v průběhu 18. stol. Podle způsobu zemědělského hospodaření se nazývaly „kopanice“¹⁶ a obyvatelé „kopaničáři“. Z tohoto označení se postupně stala samostatná etnografická skupina, etnografická podoblast Moravské Kopanice, která zahrnuje pouhé čtyři obce východně od Uherského Brodu: Vápenice, Vyškovec, Žitková a Lopeník, s nimiž kulturně souvisejí ještě další čtyři obce. Zřetelný je také vztah s kopaničářskou oblastí západního Slovenska.¹⁷

5.1.3 Horňácko

Svérázný moravský region se nachází na moravskoslovenském pomezí, v podhůří Bílých Karpat. Tato oblast byla osídlována postupně. Většina horňáckých obcí byla založena převážně ve 14. – 15. stol. To ovšem neplatí pro Novou Lhotu (16. stol.) a Vápenky (18. stol.).

Tuto vyhraněnou skupinu tvoří deset obcí: Velká nad Veličkou, Hrubá a Malá Vrbka, Kuželov, Javorník, Nová Lhota, Vápenky, Suchov, Louka, Lipov a řada samot nazývaných Mlýny, roztroušených podél Veličky mezi Javorníkem, Vápenkami a Suchovem. Horňácko tvoří přechod mezi mírně zvlněným územím strážnického Dolňácka a Veselska a horskou oblastí moravských Kopanic. Odlišný charakter krajiny a vlivy sousedních oblastí se odrážejí v lidové kultuře.¹⁸

¹⁵ *Lidová kultura: národopisná encyklopedie Čech, Moravy a Slezska*. Vyd. 1. Praha: Mladá fronta, 2007, s. 578-579, [16] s. obr. příl.

¹⁶ Odvozeno od slova kopat, kopání motykami. Obyvatelé se živili jako pastevci, především skotu a na rozlehlých kopanicích pěstovali žito, ječmen, oves, pšenici, pohanku, zeleninu, luštěniny.

¹⁷ Jančář, Josef. *Lidová kultura na Moravě*. Ve Strážnici: Ústav lidové kultury, 2000, s. 19-23.

¹⁸ Výše položená Nová Lhota, Vápenky, Suchov se přiklání k moravským a myjavským Kopanicím. Niže položené obce Lipov a Louka se přiklání k sousedním obcím Veselska. Srov. Šimša, Martin a Petra Kalábová. *Muzeum vesnice jihovýchodní Moravy: Strážnice*. 1. vyd. Strážnice: Národní ústav lidové kultury, 2006, s. 131-133.

5.1.4 Dolňácko

Je velmi složité zjistit dobu vzniku pojmenování a rozsah části Slovácka, které se souhrnně nazývá Dolňácko. Jde nepochybně o novodobý název (podobně jak tomu je u Horňácka), pravděpodobně odvozený ze staršího lidového označení obyvatel některých částí Dolnomoravského úvalu a přílehlých podhorských pásem. František Sušil ve 30. letech 19. stol. zaznamenal jméno Doláků pro lid kolem Uherského Hradiště a Uherského Brodu. V průběhu 19. stol. ale ve většině dialektologických a etnografických prací pojmenování Dolňáků a Dolňácka chybí.^{19 20}

Pojem Dolňáků a Dolňácka se v oblasti středního Pomoraví utvářel zřejmě uměle a vžil se až někdy v meziválečném období. Není sice tradiční, ale byl nasnadě odvozen v protikladu k názvu Horňácka. Pojmenování tak na Slovácku za necelých sto let zdomácnělo a tímto je nutno je i respektovat, a to i ve spojení s městskými středisky jako uherskohradištské, strážnické či kyjovské Dolňácko.²¹

5.1.5 Luhačovické Zálesí

Příliš pedantická delimitace Moravského Slovenska na severní straně setřela stopy dřívější existence velké pohraniční etnografické oblasti Zálesí²², zaznamenané poprvé počátkem 17. století (Komenského mapa Moravy z r. 1627) a v obecném povědomí žijící ještě počátkem 19. století. Toto ohraničení a rozčlenění Slovácka je však v českém národopisu dosud respektováno.²³ Po vydání monografie A. Václavíka *Luhačovské Zálesí* (r. 1930) bylo toto „staré Zálesí“ v následující etapě nahrazeno a zredukováno pouze na okolí Luhačovic. Doposud je jako přechodné pásmo ležící na rozhraní Hané, Valašska a Slovácka chápáno.²⁴ Ve Václavíkově monografii je poprvé vymezen územní rozsah této etnografické oblasti, který zahrnuje dvacet sedm obcí v okolí lázní Luhačovic.²⁵

Osídlení převážné části Zálesí má svůj původ ve vrcholné středověké kolonizaci, přelomu 13. – 14. století, kdy byly nové vesnice cíleně zakládány v bezprostřední blízkosti vodních toků, které vytvářejí centrální osu sídla.²⁶

¹⁹ *Lidová kultura: národopisná encyklopedie Čech, Moravy a Slezska*. Vyd. 1. Praha: Mladá fronta, 2007, s. 578-579, [16] s. obr. příl.

²⁰ F. Bartoš označil obyvatele Uherskobrodsku jako Záhořany nebo Zálešáky a ty části území, které se označují jako uherskobrodské Dolňácko, řadil k Záhoří. Pod název Doláci Bartoš také zahrnul obyvatele nížiny a pahorkatiny na pravém břehu řeky Moravy. Lidu u Uherského Hradiště říkali Zámoravčáci. (Srov. Tamtéž s. 579).

²¹ Tamtéž, s. 578-579.

²² Tyto pojmy Zálesí, Zálešáci označují zaniklý etnografický region na moravsko-slovenském pomezí, na části území jižního Valašska a Uherskobrodsku, moravských Kopančích a slováckém Horňácku. Srov. Jančář, Josef. *Lidová kultura na Moravě*. Ve Strážnici: Ústav lidové kultury, 2000, s. 19-23.

²³ *Lidová kultura: národopisná encyklopedie Čech, Moravy a Slezska*. Vyd. 1. Praha: Mladá fronta, 2007, s. 578-579, [16] s. obr. příl.

²⁴ Tamtéž, s. 1192.

²⁵ Biskupice, Březůvky, Dobrkovice, Dolní Lhota, Doubravy, Horní Lhota, Hřivínův Újezd, Kaňovice, Kelníky, Kladná – Žilín, Lipová, Ludkovice, Luhačovice, Nevšová, Petruvka, Podhradí, Polichno, Pozlovice, Provodov, Přeckovice, Rudice, Řetechov, Rudimov, Sehradice, Slopné, Velký Ořechov, Zlámanec.

²⁶ Šimša, Martin a Petra Kalábová. *Muzeum vesnice jihovýchodní Moravy: Strážnice*. 1. vyd. Strážnice: Národní ústav lidové kultury, 2006, s. 41.

6 ARCHIV LIDOVÉ ARCHITEKTURY PROF. ING. ARCH. ANTONÍNA KURIALA

6.1 SPECIFIKACE ARCHIVU PROF. ANTONÍNA KURIALA, OSOBNOST ANTONÍNA KURIALA

Jak můžeme specifikovat archiv lidové architektury prof. Antonína Kuriala? Jaká osobnost stála za vytvořením tohoto díla?

Jak již bylo v úvodu zmíněno, archiv prof. Antonína Kuriala byl a je doposud roztržštěn na několika místech, několikrát se stěhoval. Dnes se jeho část z osobní pozůstalosti nachází v Muzeu města Brna na Špilberku, část archivu lidové architektury je uložena na Rektorátu VUT v Brně a velká část se již několik let postupně digitalizuje ve Valašském muzeu v přírodě v Rožnově pod Radhoštěm. Určité střípky se pak nachází u soukromých vlastníků. Cílem je soustředění všech součástí archivních materiálů na jedno místo a celková digitalizace.

Archiv ve své podstatě obsahuje nejcenější doklady, kterými jsou původní inventarizační záznamy, originály a matrice plánů vyměřených staveb, fotodokumentace a příslušný písemný materiál, který obsahuje technické popisy vyměřených objektů, průvodní texty k plánům, rozборы, seznamy a evidenci. Dále jsou to kresby, náčrtý, funkční a typologické analýzy staveb v regionech, mapy s vyznačením průzkumu obcí, inventarizace objektů a vyměřených staveb a také veškerý grafický materiál studií přestavby stavebního fondu moravského venkova.²⁷

Evidenční kartotéka obsahuje jednotlivé evidenční listy s hlavními údaji o památkách s fotoreprodukcemi plánů v měřítku 1 : 200 a příslušný písemný materiál, technické popisy a další zajímavé informace o objektech. Inventarizační soubor pak obsahuje jednotně upravené záznamy doložené schematickými nákresey půdorysů a řezů 1 : 200, fotografiemi či kresbami, stručnými záznamy o majiteli, stáří, konstrukci či materiálu s případnými detaily vnitřního vybavení nebo konkrétních detailů např. kování, dveří, výklenků apod. Dle těchto evidenčních listů si vybral prof. Kurial objekty k zaměření. Díky tomuto úsilí, promyšlenému systému a metodice vznikl během necelých dvou desetiletí v letech 1946–1965 archiv, který ve své celistvosti obsahuje obrazový a grafický materiál staveb z vesnic i měst v rozsahu 3324 zaměřených objektů lidové architektury na území Moravy, Čech i Slovenska v měřítku 1 : 200 a 1 : 100. Vybrané stavby (561) jsou pak zobrazeny podrobně, podle jednotné metody za použití fotodokumentace a geometrických plánů, v měřítku 1 : 50, 1 : 20 až po detaily v měřítku 1 : 1.²⁸

Cílem prof. Kuriala bylo nejen zdokumentovat co největší počet lidových staveb, ale také z výsledných počínů pro reprezentativní účely vytvořit a publikovat tzv. Atlas moravské lidové architektury. Tento je vydáván po částech v jednotlivých edicích, a nutno zmínit nekomplexně (k publikaci byly vybrány pouze

²⁷ Kurial, A. *Katalog lidové architektury*. Část 1, Okres Gottwaldov. Brno : Kraj. středisko st. památkové péče a ochrany přírody, 1978, 77 s.

²⁸ Kurial, A. *Katalog lidové architektury*. Část 1, Okres Gottwaldov. Brno: Kraj. středisko st. památkové péče a ochrany přírody, 1978, 77 s.

určité stavby ze zaměřených akcí), z nichž se vydalo pod Národním památkovým ústavem v Brně v letech 1974–2011 pouhých devět svazků.^{29 30}

Jméno prof. Kuriala je těsně spjato s dlouholetým a plodným působením na VUT. Jako uznávaná autorita se podílel na profilování stovek studentů architektury na VUT, a také na poli odborné výchovy dosáhl mezinárodního uznání. Řadám studentů a spolupracovníků tak osobitým způsobem a podnětnými přednáškami dokázal předávat své myšlenkové bohatství, umělecká kréda architektonické tvorby. Položil tak pevný základ jejich profesionálního zaujetí.³¹ Ve svých přednáškách z dějin architektury vycházel z Auguste Choisyho, historika umění. Ve své tvorbě se inspiroval lidovou architekturou, podobně jako J. Kroha ve svých projektech. Nevydal ovšem nikdy knihu o lidové architektuře, jak původně zamýšlel. Zajímal se o lidovou kulturu jednotlivých národů. V 50. letech měl ve své knihovně mimo jiné americkou knihu o hliněném domě Adobe. Zřejmě jakoby tušil, že by se téma „ekologické architektury“ mohlo stát moderním a prosadit se.³²

6.2 SOUČASNÝ POHLED NA ODKAZ LIDOVÉ ARCHITEKTURY NA UHERSKOHRADIŠŤSKU

Oblast Moravského Sloveska (Slovácka), okolí Uherského Hradiště, je ještě v současné době poměrně bohatá na památky lidového stavitelství a s nimi také spojený tradiční folklór, který se udržuje v obcích. Téměř v každé obci lze do jisté míry vysledovat odlišné, charakteristické prvky, které jsou znatelné v charakteru sídelní krajiny, urbanistické struktury, stavební typologii, užitém materiálu, řemeslném či rukodělném zpracování detailu, v odlišnosti fasád, druhu střešní krytiny a jiných detailech a prvcích, které svébytně charakterizují lidovou stavbu.

Lidová architektura začala nejvíce mizet od 50. let 20. století, posléze pak v dalších vlnách, zejména v 60. – 70. letech 20. století. V těchto letech můžeme ještě vidět mnohé doznívající formy lidového domu *in situ*. Pro zachování obrazu lidové architektury se některé formy a typy staveb přemístily či vznikly jejich repliky v muzeích v přírodě nebo se v některých případech s nimi můžeme setkat u chráněných nemovitých kulturních památek. Ojedinelé, ovšem o to cennější, jsou stavby či soubory staveb vykazující charakter lidového stavitelství *in situ* bez památkové ochrany (tzv. památky místního významu). Převážná část těchto staveb ale již zůstává ve vzpomínkách a na fotografiích, které se nám dochovaly. Území Moravského Sloveska (Slovácka) bylo a je do značné míry dokumentováno, proto můžeme vycházet i z těchto dochovaných relevantních zdrojů.

²⁹ Po smrti A. Kuriala v roce 1983 byl vydán *Katalog lidové architektury*, část Uherské Hradiště (1986). Tento obsahuje výčet, popis a zobrazení dvaceti osmi objektů z celkového počtu třiceti osm nacházející se v archivu Rektorátu VUT v Brně a v archivu Valašského muzea v přírodě v Rožnově pod Radhoštěm. Konfrontace 38 objektů evidovaných v archivu s jejich současnou podobou *in situ* byla provedena ve Specifickém výzkumu na FA VUT v Brně v roce 2010.

³⁰ Jejich výčet je uveden v kapitole Přehled současného stavu problematiky.

³¹ Drápal, J. *Prof. Ing. arch. Antonín Kurial*. Události na VUT v Brně, 2008, roč. XVIII, č. 1, s. 26.

³² Korčáková, A. *Prof. Ing. arch. Antonín Kurial*. In *Vysoké učení technické v Brně*. 14. vědecká konference doktorandů / Brno: Fakulta architektury VUT v Brně, 2010. 135 s.: il.

Současný pohled na odkaz lidové architektury je proměnlivý. Různí se také pohledy odborníků z řad architektů, etnologů, pracovníků památkové péče. Nicméně lidová architektura je součástí kulturního dědictví a měla by tedy být i v naší pozornosti v komplexním nazírání. Výsledky výzkumu v oblasti Uherskohradištska jsou ukázkou a srovnáním určitého vzorku, který umožňuje nahlédnout alespoň okrajově do situace na tomto území.

7 KRITÉRIA HODNOCENÍ Z POHLEDU ARCHITEKTA

Kritéria hodnocení byla stanovena na základě metodických postupů. Tyto postupy vycházely z:

- metody terénního výzkumu a jeho zjištěných výstupů,
- metody třídění, které sloužilo ke kategorizaci jednotlivých objektů dle stupně zachování objektu, stupně ochrany objektu, dle specifikace, oblasti, obce aj.,
- analyticko-syntetické metody,
- metody historické uvedené v úvodu této práce.

Z části také vycházela a inspirovala se dokumentem: „Vypracování hodnotící metodiky architektury období 1945 až 1979“ zpracovanou v rámci Evropské územní spolupráce Rakousko – Česká republika 2007–2013 podpořené z fondu Evropské unie, Evropského regionálního, rozvojového fondu. Tato metodika byla vytvořena pro objekty současné architektury, postavené v letech 1945–1979.³³

Kritéria (podmínky) hodnocení byla zvolena a částečně vycházela také ze Specifického výzkumu pod hlavičkou FA VUT Brno, který měl reflektovat archivní podobu a stávající stav objektů.³⁴

Jelikož velká většina objektů již zanikla a velkou mírou se opírá o historická fakta – mapové podklady, archivní fotografie apod., bylo hodnocení a jeho kritéria stanovena a rozdělena do dvou kategorií: Pro objekty zachovalé a objekty odstraněné, již neexistující. Zvláštním obohacením v této oblasti jsou objekty zachovalé a evidované jako nemovitě kulturní památky.

Hodnocení objektů jsou přímo začleněna ke konkrétním katalogovým kartám, konkrétnímu objektu a jsou rozdělena do dvou částí:

Pro objekty zachovalé, existující dle stupně zachování objektu I, II byla stanovena zejména tato kritéria hodnocení:

Hodnocení z pohledu architekta

- A. stavebně-technické hodnocení (původní i současné konstrukce, materiál, funkčnost)
- B. mezioborové hodnocení (mezioborové spojení, genius loci, vztah k podobným objektům v obci apod.)

³³ Vydavatel a editor metodiky a jejích částí byl Magistrát města Vídeň, Magistrát města Brno.

³⁴ Hrabec, J.; Hrubý, J.; Korčáková, A. *Výzkum lidové architektury - archivní podoba a stávající stav*. Brno: FA VUT, 2011, s. 1-156. ISBN 978-80-214-4252-8.

- C. estetické hodnocení (původní i současná „krása“ – vzhled, detail, měřítko, proporce)
- D. památkové a urbanistické hledisko (místo, kontext, zasazení do krajiny, hodnota a význam objektu)

Pro objekty zachovalé, existující dle stupně zachování objektu I, II vedené v evidenci památkové péče byla hodnotící kritéria obohacena zejména o:

- Míru autentičnosti samotného objektu – památky a míru autentičnosti s vazbami na okolí zástavby a krajiny

Pro objekty odstraněné, již neexistující dle stupně zachování objektu III, IV, V byla stanovena tato kritéria hodnocení:

Hodnocení z pohledu architekta

- A. stavebně-technické hodnocení (původní konstrukce, materiál, funkčnost)
- B. mezioborové hodnocení (otázky a úvahy, co vedlo k odstranění stavby, vztah k podobným objektům v obci apod.)
- C. estetické hodnocení (původní „krása“ – vzhled, detail, měřítko, proporce)
- D. památkové a urbanistické hledisko (místo, kontext, zasazení do krajiny, hodnota a význam původního objektu)

V každé katalogové kartě jsou uvedena tato inventarizační fakta:

- Název objektu
- Datum sběru
- Pozemek – specifikace umístění
- Obec
- Okres
- Oblast dle etnografického třídění
- Stupeň zachování objektu
- Stupeň ochrany objektu
- Archivní materiály a podklady
- Současné materiály a podklady
- Použité prameny, literatura a zdroje

Stupeň zachování objektu a jeho vazby

I: zachovaný zcela, zachován charakter, udržovaný podle požadavků památkové péče


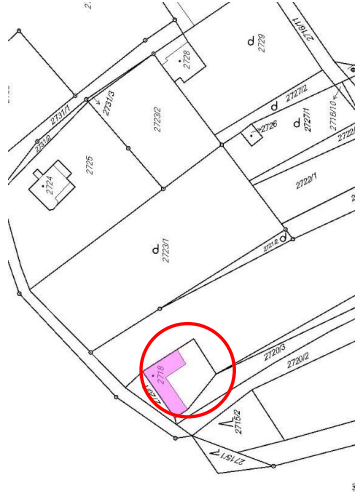
II: zachovaný zčásti (zpravidla nosná konstrukce)

III: zcela odstraněný, na původní stopě novostavba

IV: zcela odstraněný, na místě novostavba bez jakékoliv návaznosti

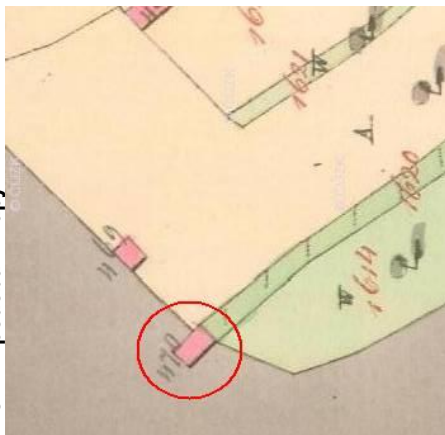
V: zcela odstraněný, na místě nestojí žádná stavba

8 KATALOG STAVEB LIDOVÉ ARCHITEKTURY V ARCHIVU A V SOUČASNOSTI A JEHO ZHODNOCENÍ NA VYBRANÝCH OBJEKTECH ROZŠÍŘENÝ O PAMÁTKOVĚ CHRÁNĚNÉ OBJEKTY – UKÁZKA NA PŘÍKLADU OBJEKTU V BUCHLOVICÍCH

<p>Datum sběru: září 2010 – říjen 2013</p>	<p>BUCHLOVICE – TRNÁVKY Č. P. 307</p>		<p>Stupeň zachování objektu: II</p>
<p>Obec: Buchlovice</p>	<p>Název objektu a specifikace umístění: dům č. p. 307 na st. parcele č. 2718</p>	<p>Okres: Uherské Hradiště Oblast dle etnografického členění: uherskohradištské Dolňácko</p>	<p>Stupeň ochrany objektu: není</p>
<p>Archivní podoba – mapy</p>  <p>Výřez z indikační skia mapy stabilního katastru, st. 470/1, rok 1872.</p>	<p>Stávající stav – mapy</p>  <p>Výřez z katastrální mapy obce Buchlovice, č. p. 307, st. 2718, rok 2013.</p>		

Zhodnocení objektů Kurálova archivu na Uherskohradištsku rozšířené o památkově chráněné objekty

Archivní podoba – mapy



Výřez z císařského otisku mapy stabilního katastru, č. p. 307, st. 470, rok 1827.

Archivní podoba – mapy



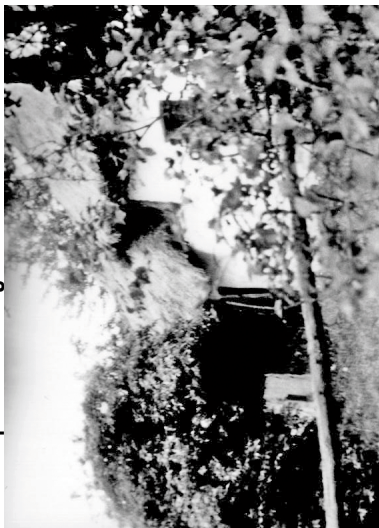
Mapa Buchlovic stabilního katastru, mapováno r. 1827.

Archivní podoba – fotografie



Obytný dům č. p. 307, zaměřovací akce r. 1946–48.

Archivní podoba – fotografie

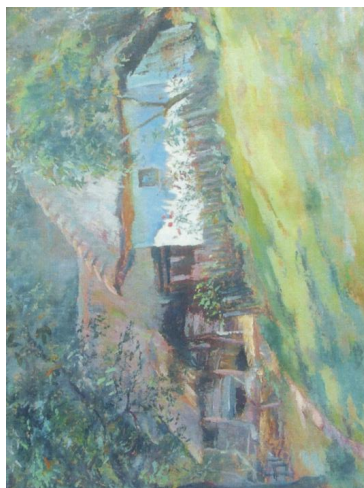


Obytný dům č. p. 307, zaměřovací akce r. 1946–48.

Archivní podoba – fotografie, kresba



Obytný dům č. p. 307, zaměřovací akce r. 1946–48.



Obytný dům č. p. 307, L. Maršálek, 30. léta 20. stol.

Stávající stav – fotografie

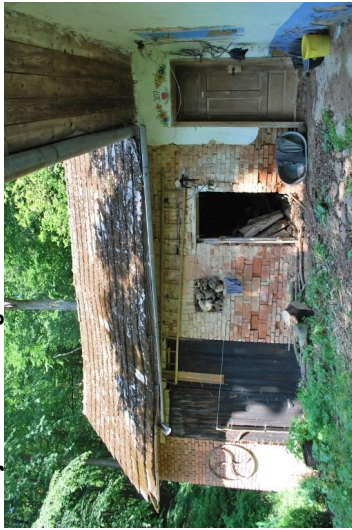


Obytný dům č. p. 307, pohled na původní hlíněnou část s kominem a nově navazujícím traktem, r. 2010, Foto A. Korčáková.



Obytný dům č. p. 307, pohled na štít přístavby, r. 2010. Foto A. Korčáková.

Stávající stav – fotografie



Obytný dům č. p. 307, pohled na část přístavby, r. 2010. Foto A. Korčáková.



Obytný dům č. p. 307, pohled na ornament a podrovnávku, r. 2010. Foto A. Korčáková.

Stávající stav – fotografie

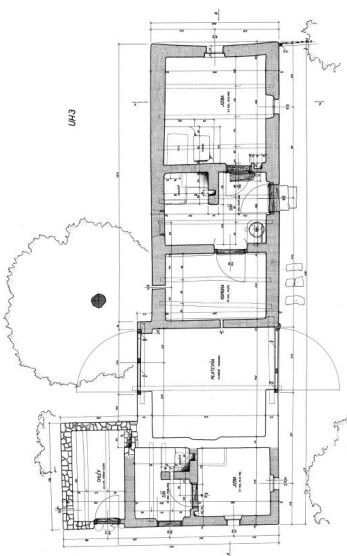


Obytný dům č. p. 307, pohled na průčelí a okolí domu, r. 2010. Foto A. Korčáková.

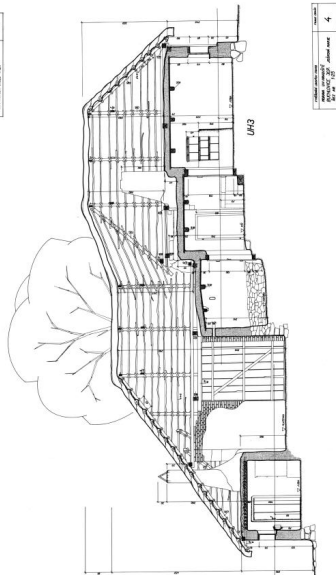
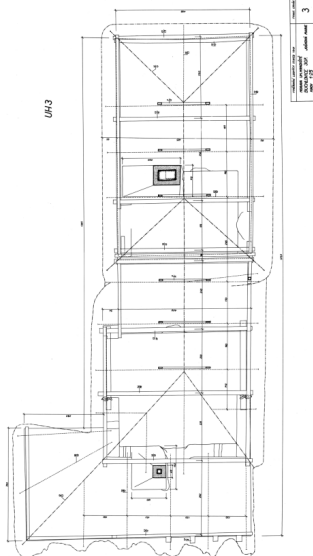
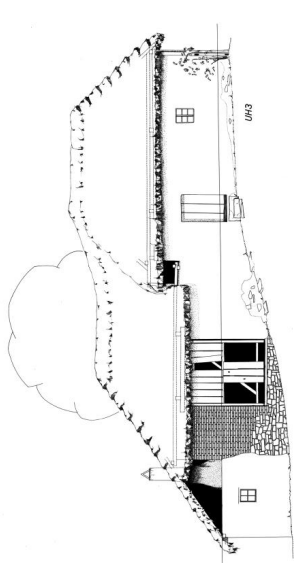


Obytný dům č. p. 307, čelní pohled na původní hliněnou část, ornament a podrovnávku, r. 2010. Foto A. Korčáková.

Archivní podoba – zaměření – náhledy



Archivní podoba – zaměření – náhledy



Přílohy:



„Rodokmen“ domu č. p. 307, knihovní vložka 1258.

<p>Archivní podoba – hodnocení z pohledu architektura</p> <p>Na cisařském oltěku mapy stabilního katastru z roku 1827 je objekt z nespáleného materiálu obrácen okapově. Na indikační síce stabilního katastru z roku 1872 je objekt ve tvaru písmene L šitově orientován, nové postaven v blízkosti původního st. 470. V příloze tzv. rodokmenu chalupy č. p. 307 je uveden rok vystavby domu 1837. Převážná většina obytných domů v obci byla z nespáleného materiálu a kamene nejspíše obrácena okapovou stranou na obdelném půdorysu, pozdějším přístavěním do tvaru L (s rozponou 6 m). Kámen byl získávan z nedalekého pískovcového lomu. Stěny domu byly stavěny většinou technikou dusané hlíny, v této oblasti zvanou „duckanica“. Kámen byl použit zpravidla na část hospodářskou nebo jako základ domu ve vrstvě 1m.</p> <p>Materiálem použitým na stěny zaměřeného objektu byla dusaná hlína, ostatním materiálem bylo dřevo na konstrukci krovy, stropy; kámen na zápraží domu a na stěny hospodářského prostoru – chléva; tradiční slámené došky na valbovu střechu. Objekt měl základní tříprostorovou obytnou dispozici: komorového typu s připojeným chlévem, mlátevnou, vymeňkem - jzbuou a síní.</p> <p>Fotografická dokumentace je dokladem o tehdejší vzhledu stavby - měkkost hlinitých stěn obilných vápenn, drobné měřítko stavby, umění zasazení do svažitého terénu – umístění stavby do zářezu v terénu. Okolní ovocné dřeviny dohřeší tehdejší kolonit venkova. Toto ovocce se zpracovávalo v susinách. Dříve zde téměř v každé usedlosti byly susiny. Dnes se zde již žádná nenachází. Je známo, že trnkám se v této oblasti (ale také na Chabařátech u Břeštěku), dávalo a daří díky dobré jilovcovodní poloze. Trnky se zde nejen sušily, ale také vařily. Nejprve vznikaly v sádech susiny a teprve k nim podružně lidé začali stavět obytná, jednoduše stavení a přestavovali je, podobně jako to bylo např. v některých částech u vlnohradnických staveb (Práskovice), kde se z těchto později vyvinuly samostatná obytná stavení. Díky využití této oblasti v sadatství – zejména „tmeč“ (švestek) – se oblast pojmenovala Tmaňky – od slova „tmyky“.</p> <p>V roce 1947 zaměřil dům v měřítku 1:25, 1:100 František Chrátek.</p>	<p>Stávající stav – hodnocení z pohledu architektura</p> <p>Dům je částečně přestavěn. Část objektu, kde byla komora, síň a jizba se zachovala. Na původní komoru kolmo navazuje přístavěná část s dřevěnkem a mlátem (ve směru JV) z pálených cihel a kamene, tím se také ovlivnila změna vstupu. Vstup do síně byl zrušen, zčásti zazažen a nahrazen oknem. Vchod do domu se v současnosti nachází v později postaveném traktu z pálených cihel a kamene, který kolmo navazuje na komoru. Část s chlévem: síň - jzbuou a mlátevnou, která se nacházela v SV traktu, byla zbořena. Přibylý zde také otvory dům do původní hlinité konstrukce v severním směru. Štít a podbití přesaňu střechy nad zápražím jsou dřevěné. Dispozice je dům pozeměh o chlehuo přístavěnou stodoj.</p> <p>Na objektu je ještě patrná původní dusaná hlinitá konstrukce. Ta je kombinována s pálenou cihlou a kamenem. Stropy jsou dřevěné. Střecha sedlová s keramickou křítinou.</p> <p>Nad vstupními dveřmi je malba ve tvaru květinové girlandy s motivem srdce ve středu. Tento Slovácký ornament není původní, nepatří do této oblasti. Namalován cca kolem roku 1997. Okna jsou lemována modrými sábránkami a po svislých stranách barevnými květinovými vzory. Po délce zápraží je provedena modrá podrovnávka.</p> <p>Obytný dům svým tvarovým a objemovým řešením respektuje své okolí, je ale dlouhodobě neudržován a chátrá.</p>
	<p>Ostatní objekty účelově stejné v obci zachované:</p> <p>V obci Buchovice pod vedením prof. Kurała byl zaměřen také obytný dům č. p. 405, který v současnosti neexistuje. V obci Buchovice, části Tmaňky, je zachováno několik objektů, které vykazují svým charakterem i materiálem tradiční stavitelství. Na příkladech uvádím:</p> <ul style="list-style-type: none"> - obytný dům č. p. 311 je chalupařsky využívan, zrekonstruován (stěry domu přibližně konec 19. stol.). Z hospodářských prostor vznikl obytný prostor. Materiál: cihla – pálený štěp. U původní obytné části zachována dusaná hlína, kotovice, kámen, dřevo. - obytný dům č. p. 319 je chalupařsky využívan (stěry domu přibližně konec 19. stol.), Materiál: dusaná hlína, kámen, dřevo na krovy a stropní trámy. <p>(Informátor k objektům a obci: Ing. Vojtěch Škodík, CSc.)</p> <p>Část Tmaňky, stejně tak jako část Chrástě, Újezd, patří mezi rozptýlené osídlení dřívějších pasek volně navazující na část městečka Buchovice. Buchovice mají významnou historickou, kulturní a rekreační tradici. Nacházejí se na úpatí Chřibů, v území s dochovanými krajinným rázem a kvalitním životním prostředím. Významnou předností je poměrně snadná a rychlá dostupnost okresního města Uherstě Hraděštsě a poloha na důležité spojnicě Slovácka a Brněnska.</p>

Ostatní objekty účelově stejné v obci zachované:



Obytný dům č. p. 319 Buchlovice – Třnávky, foto A. Korčáková, r. 2010.



Obytný dům č. p. 319 Buchlovice – Třnávky, detail okna, foto A. Korčáková, r. 2010.

Ostatní objekty účelově stejné v obci zachované:



Obytný dům č. p. 311 Buchlovice – Třnávky, foto A. Korčáková, r. 2010.



Obytné domy č. p. 319, č. p. 311 orientovány okapově. Buchlovice – Třnávky, foto A. Korčáková, r. 2010.

9 STRUČNÉ ZHODNOCENÍ K ZAMĚŘENÝM OBJEKTŮM V LOKALITĚ UHERSKOHRADIŠŤSKO

Objekty vybrané do *katalogu staveb lidové architektury* reflektují jejich současný i archivní stav. Celkem patnáct objektů zahrnuje jak obytná stavení, tak drobné hospodářské stavby (sušírny, komory, vinohradnickou stavbu) jako reprezentanty zaměřených objektů.

Na objektu obytného stavení ve Vápenicích 45 je na fotografii vidět ukázka, přímo celá paleta barevností v detailu omítky, tak jak ji tvůrci postupně nanášeli na sebe. Tento objekt byl již vlastníky odstraněn.



Vlevo pohled na rozpadající se usedlost Vápenice č. p. 45, vpravo pohled na hlavní průčelí a detail omítky, r. 2010. A. Korčáková.

Podobný osud postihl také objekt obytného stavení ve Věskách č. p. 59 u Uherského Hradiště, na jehož místě nyní stojí objekt nový.



Věsky č. p. 59, novostavba, r. 2013. A. Korčáková.

Za připomínku stojí také vinohradnická stavba ve Veletinách, která svou formou do určité míry zachovává původní tvar a konstrukci. Svým novým materiálem a strohostí stěn se ale zcela odlišuje od původních hliněných stěn, které nepravidelně kopírovaly celou stavbu. Proto je otázkou, co zde opravdu chráníme? Záleží na tom, zdali chceme toto mizející dědictví zachovat i pro další generace a chceme-li určitým způsobem navázat na koncept našich předků. Je to ukázka současnosti a našeho lidského přístupu k památkám.

Celkově u II. kategorie stupně zachování objektu došlo v letech 2011–2013 k úbytku dalších dvou objektů (Vápenice č. p. 45, Věsky č. p. 59), které byly zčásti zachovány ještě v roce 2010, jak to reflektoval specifický výzkum. Je to signál, který poukazuje na zvyšující se trend nároků na bydlení, je také znakem ztráty vazeb s tradicemi a kořeny, ale je i ukázkou toho, jak rychle mohou objekty mající charakter památky, bez její památkové ochrany, ale bohužel i včetně ní, mizet z našeho okolí.

Jelikož k roku 2013 většina objektů již zanikla zcela (28) nebo vznikla na původní stopě novostavba (5), zčásti zachované jsou pouhé (4) a zcela zachované a udržované podle požadavků památkové péče (1), je z hlediska dokumentace tento vzorek uzavřen. Prof. Kurial vybíral k zaměření především objekty, které byly

svou formou nejarchaičtější, proto není divu, že se do dnešní doby zachoval tak početně malý vzorek. I přesto je vypovídající.

To, co je důležité, a co považuji za zhodnocení Kurialova archivu na Uherskohradištsku, je jeho využití a uvedení do praxe architektů, seznámení studentů ateliérové tvorby s tímto materiálem a komplexní uchopení této problematiky z hlediska současnosti. Publikování výsledků výzkumu a seznámení veřejnosti s tímto cenným materiálem je důležité, přesto největší oporu vidím právě na lektorech vysokých škol, kteří studentům dokáží vštípit nejen informace, ale především souvislosti s možnostmi současné i minulé tvorby. Tímto se stane archiv lidové architektury prof. Kuriala právem doceněný, nezůstane na papíře a v archivu, ale stane se podstatnou složkou v tvorbě. Tento obsáhlý materiál – zejména plánová, kresebná a fotografická dokumentace tak dosáhne oprávněného zhodnocení pro následující generace. Má potenciál, který může být motivací pro uskutečnění dalšího výzkumu na tomto poli v současnosti. Z tohoto úhlu pohledu lidová architektura není na ústupu. Je plnohodnotnou součástí architektury jako takové.

10 ÚVOD DO PROBLEMATIKY A STRUČNÉ ZHODNOCENÍ K OBJEKTŮM EVIDOVANÝM V ÚSTŘEDNÍM SEZNAMU KULTURNÍCH PAMÁTEK (ÚSKP) V LOKALITĚ UHERSKOHRADIŠŤSKO

V letech 2010–2013 jsem provedla tzv. reidentifikaci staveb v oblasti Uherskohradištska, přesněji v obcích, kde se převážně v letech 1946–1948 uskutečnilo zaměření 38 staveb pod vedením prof. Antonína Kuriala³⁵. Bylo zjištěno, které objekty existují či neexistují, případně v jakém stavu se nacházejí.

Jak ukázal tento výzkum, nemovitě kulturní památky, které jsou evidovány na serveru <http://monumnet.npu.cz/pamfond/hledani.php>, se rozporují se skutečností. Tato evidence fondu nemovitých kulturních památek je zavádějící hlavně pro tyto subjekty: Ministerstvo kultury ČR, památkové ústavy a všechny správní orgány i vlastníky samotné. V letech 2000–2007 sice proběhl projekt pod názvem *Obnova identifikace nemovitých kulturních památek* řešený Národním památkovým ústavem, úkol podporovaný MK ČR, který měl tuto evidenci napravit, ale ukazuje se, že v současnosti jsou stále již neexistující objekty na Uherskohradištsku (ale i objekty mimo sledovanou oblast) vedeny v Ústředním seznamu jako nemovitě kulturní památky a není zrušena jejich ochrana. Naskýtá se tedy otázka dalšího postupu vedoucího ke správné evidenci objektů již neexistujících.

Většina uvedených staveb, objektů zapsaných jako nemovitě kulturní památky v daném regionu již z velké většiny v současnosti neexistuje. Na druhé straně je tu ale také poměrně dost staveb, které památkově chráněny nejsou, a přesto povahu památky vykazují. Cílem by tedy mělo být v krajíně zaznamenat a podchytit dobré příklady těch staveb, které památkovou hodnotu mají, ale nejsou doposud zapsány jako kulturní památky a snažit se o jejich evidenci jako kulturních památek. Cílem by také mělo být správně motivovat vlastníky těchto nemovitostí, náležitě a včas je informovat o možnostech jak se starat o památky, jak využít možnosti dotací apod.

³⁵ Poznámka: Do lokality Uherskohradištsko je zařazena i obec Kelníky (okres Zlín) a obec Vápenky (okres Hodonín) a zachovává tak členění, drží se rámce archivu prof. Kuriala, jak bylo uvedeno v úvodu této práce.

11 SEZNAM PRACÍ A AKTIVIT AUTORKY VZTAHUJÍCÍ SE K DISERTAČNÍ PRÁCI

PUBLIKAČNÍ ČINNOST

HRABEC, J.; HRUBÝ, J.; KORČÁKOVÁ, A. *Výzkum lidové architektury – archivní podoba a stávající stav*. Brno: FA VUT, 2011. s. 1–156.

KORČÁKOVÁ, A. *Tradice a počátky hliněné architektury*. In: Krajina našeho domova – Haná. Sborník tématických prací. Olomouc, Národní památkový ústav 2008, s. 26–41.

KORČÁKOVÁ, A. *Nástěnná malba v minulosti a současnosti na příkladech hliněné architektury*. In Zdravé domy 2010 : mezinárodní vědecká konference = Healthy Houses 2010 : international scientific conference : Brno, 27. – 28. 5. 2010. Brno : Sdružení hliněného stavitelství, o.s., 2010. 133 s. : il. ISBN 978-80-904593-0-4.

KORČÁKOVÁ, A. *Prof. Ing. arch. Antonín Kurial*. In Vysoké učení technické v Brně. 14. vědecká konference doktorandů / Brno: Fakulta architektury VUT v Brně, 2010. 135 s.: il. ISBN 978-80-214-4088-3.

KORČÁKOVÁ, A. *Slaměný dům ve stodole*. In Zdravé domy 2009 : mezinárodní vědecká konference = Healthy Houses 2009 : international scientific conference : Brno, 27. – 30.5.2009. Brno : Vysoké učení technické v Brně, Fakulta architektury, 2009. 133 s. : il. ISBN 978-80-214-3885-9.

KORČÁKOVÁ, A. *K projektu Výzkum lidové architektury – současný pohled na odkaz lidové architektury*. In Vysoké učení technické v Brně. 15. vědecká konference doktorandů / Brno: Fakulta architektury VUT v Brně, 2011. 135 s.: il. ISBN 978-80-214-4266-5.

OSTATNÍ AKTIVITY

University of Rome „Tor Vergata“, Faculty of Engineering, Řím, Itálie:
International Summer School in Conservation of Historical, Monumental and Archaeological Sites. (July 2009).

Spoluřešitel projektu Specifický vysokoškolský výzkum na FA VUT v Brně:
Výzkum lidové architektury – archivní podoba a stávající stav (r. č. FA-S-10-1). (2010).

Účastník výzkumu v letech 2011–2013 regionu Kysuce za účelem zmapování oblasti, fotografické dokumentace a vytvoření publikace pod názvem *Kysuce, krajina a architektúra, ctnosti a neřestí*.

12 ZÁVĚR

Tato kapitola přináší celkové shrnutí nejdůležitějších poznatků, ke kterým disertační práce dospěla. Jsou formulovány jako potvrzení/vyvrácení hypotéz, dále jako vyjádření hlavních přínosů a nakonec zvážení konkrétních oblastí uplatnění disertační práce.

12.1 POTVRZENÍ/VYVRÁCENÍ HYPOTÉZ

Hypotézy uvedené v úvodu této práce zněly následovně:

A/ Archivní podoba a současný stav lidového stavitelství na Uherskohradištsku z pohledu architekta se bude výrazně odlišovat ve stupni zachování zaměřených objektů, předpoklad stupně zachování bude minimální.

Hypotéza A byla na základě provedených výzkumů a ověřených dat potvrzena. Stupeň zachování je jedním z kritérií pro hodnocení a zobrazuje se na úvodním listě každé katalogové karty. Ze zjištěného vyplývá: V kategorii I. stupně zachování objektu je do dnešní doby zachována pouze jedna hospodářská drobná stavba, komora u č. p. 37 v obci Částkov. V kategorii II. stupně zachování objektu jsou do dnešní doby zachovány celkem čtyři obytné stavby, z nichž ve dvou případech je využití stavby pro bydlení. Ještě v roce 2010 (specifický výzkum) patřilo do kategorie II. stupně zachování celkem šest objektů, z nichž dva (Vésky č. p. 59 a Vápenice č. p. 45) v následujících letech zanikly. Celkově ze zjištěného stavu vyplývá minimální stupeň zachování zaměřených objektů v oblasti Uherského Hradiště. Postupný úbytek či změnu můžeme také sledovat u dalších zbylých kategorií, zejména větší nárůst objektů v kategorii V. – zcela odstraněné objekty, kde na místě nestojí žádná stavba.

B/ Současný stav zkoumaných objektů *in situ* na Uherskohradištsku, které nebyly zaměřeny prof. A. Kurialem, ale jsou evidované v Ústředním seznamu nemovitých kulturních památek (ÚSKP), se ve velké míře nebude shodovat se stavem, v němž jsou evidovány.

Hypotéza B byla na základě provedeného výzkumu potvrzena. Sledoval se ten vzorek obcí na Uherskohradištsku, kde byla uskutečněna pod vedením profesora Kuriala zaměření. Ze zjištěného stavu vyplynulo, že většina uvedených objektů zapsaných jako nemovité kulturní památky – celkem 80 objektů, z toho 44 (41) je zachovalých, existujících, již cca z 50% v současnosti neexistuje – jsou zbořené, nově postavené bez původního kontextu nebo přestavěné bez kontextu.

12.2 PŘÍNOS PRÁCE

Hlavní přínos práce lze formulovat následovně:

Kritické zhodnocení objektů Kurialova archivu na Uherskohradištsku a objektů vedených jako nemovité kulturní památky.

Zjištění stavu Kurialova archivu *in situ* – jeho zaměřených objektů na Uherskohradištsku.

Vytvoření katalogu staveb lidové architektury vycházející z archivních i současných dokumentů a poznatků. Obohacení a rozšíření archivu také o další objekty, které vykazují povahu lidové architektury nebo o objekty, které si zasluhují zvláštní pozornost.

Zjištění aktuálního stavu objektů na Uherskohradištsku vedených v Ústředním seznamu kulturních památek ČR. Tento aktuální stav se stane jedním z podkladů pro NPÚ ÚOP v Kroměříži, který provádí revize již neexistujících objektů, pro žádost na MK ČR na zrušení jejich ochrany.

Katalog objektů Kuralova archivu, jak vyplývá z vyjádření vedoucí oddělení ochrany kulturních památek na Odboru památkové péče MK ČR, svými informacemi může být významným doplňkem Ústředního seznamu kulturních památek ČR.

Práce kriticky hodnotí, ale také poukazuje i na pozitivní příklady praxe ve vztahu ke krajíně, nemovitým kulturním památkám institucionálně chráněným i těm nechráněným.

Práce může být inspiračním zdrojem pro výuku a další využití v architektonické tvorbě.

12.3 OBLASTI UPLATNĚNÍ DISERTAČNÍ PRÁCE

Výsledky této disertační práce mohou být v různých formách uplatněny zejména pro:

- pracovníky památkových ústavů,
- pracovníky obcí s rozšířenou působností,
- architekty, stavební inženýry,
- ekology, neziskové organizace věnující se problematice krajiny a stavby,
- badatele, lektory, studenty a ostatní, kteří se problematikou památkové péče, lidovým stavitelstvím zabývají.

Celkově se může stát důležitým zdrojem pro všechny, kteří se oblastí a výzkumem na Uherskohradištsku zabývají či se o tyto přímo nebo nepřímo starají. Je také inspirativním zdrojem a podkladem.

13 SEZNAM POUŽITÝCH PRAMENŮ, LITERATURY A ZDROJŮ

Institucionální archivy:

Archiv Vysokého učení technického v Brně

– plánová dokumentace, zaměření (matrice, pauzák).

Archiv Valašského muzea v přírodě v Rožnově pod Radhoštěm

– archivní fotografie ze zaměřovací akce.

Archiv katastrálního pracoviště Uherské Hradiště

– Buchlovice, knihovní vložka č. 1258.

Farní archiv Buchlovice

– „rodokmen“ domu č. p. 307, knihovní vložka 1258.

Obecní úřad Buchlovice

– kresba – obytný dům č. p. 307, L. Maršálek, 2. polovina 30. let 20. stol.

Literatura:

DRÁPAL, J. *Prof. Ing. arch. Antonín Kurial*. Události na VUT v Brně, 2008, roč. XVIII, č. 1, s. 26.

HRABEC, J.; HRUBÝ, J.; KORČÁKOVÁ, A. *Výzkum lidové architektury – archivní podoba a stávající stav*. Brno: FA VUT, 2011, s. 1–156. ISBN 978-80-214-4252-8.

JEŘÁBEK, R. Ed. *Počátky národopisu na Moravě: antologie prací z let 1786–1884*. Překlad Jaroslav Kovář, Sylvie Stanovská. Strážnice: Ústav lidové kultury, 1997, 411 s. ISBN 8086156052.

JANČÁŘ, J. *Lidová kultura na Moravě*. Strážnice: Ústav lidové kultury, 2000, 373 s. ISBN 8086156311.

KORČÁKOVÁ, A. *Prof. Ing. arch. Antonín Kurial*. In *Vysoké učení technické v Brně. 14. vědecká konference doktorandů* / Brno: Fakulta architektury VUT v Brně, 2010. 135 s.: il. ISBN 978-80-214-4088-3.

KURIAL, A. *Katalog lidové architektury*. Část 1, Okres Gottwaldov. Brno: Kraj. středisko st. památkové péče a ochrany přírody, 1978.

KURIAL, A. *Katalog lidové architektury*. Část 5, Okres Uherské Hradiště. Brno: Kraj. středisko st. památkové péče a ochrany přírody, 1986.

ŠIMŠA, M. a P. KALÁBOVÁ. *Muzeum vesnice jihovýchodní Moravy*. Strážnice. 1. vyd. Strážnice: Národní ústav lidové kultury, 2006, 283 s. ISBN 8086156885.

BROUČEK, S.; JEŘÁBEK, R. Eds. *Lidová kultura: národopisná encyklopedie Čech, Moravy a Slezska*. Vyd. 1. Praha: Etnologický ústav Akademie věd České republiky v Praze a Ústav evropské etnologie Filozofické fakulty Masarykovy univerzity v Brně v nakl. Mladá fronta, 2007, 2 sv. ISBN 978-80-204-1450-2.

On-line zdroje:

ČÚZK, 2013. *Katastrální mapa Buchlovice [online]. [Edice Katastrální mapa Buchlovice 1:1000]*. Dostupné z: <http://sgi.nahlizenidokn.cuzk.cz/marushka/default.aspx?themeid=3&&MarQueryId=81F2A805&MarQParam0=362029711&MarQParamCount=1&MarWindowName=Marushka>.

ÚAZK, 2013. *Císařské povinné otisky map stabilního katastru [online]*. Dostupné z: http://archivnimapy.cuzk.cz/com/0284-1/0284-1-009_index.html.

MZA, 2013. *Indikační skici map stabilního katastru [online]*. Dostupné z: <http://www.mza.cz/indikacniskici/index.php#show:MOR024718720>.

14 CURRICULUM VITAE

OSOBNÍ INFORMACE

Jméno **MGR. ALŽBĚTA KORČÁKOVÁ**
Adresa **SLUNEČNÁ 4555/22, 760 05 ZLÍN, ČESKÁ REPUBLIKA**
E-mail **alzbeta.korcakova@gmail.com**

PRACOVNÍ ZKUŠENOSTI

Výuka hudby (2012 – doposud)

EPS aktivity o.s. (2011–2012)
Projektové řízení a koordinace aktivit v neziskovém sektoru.

Pedagogická fakulta MU v Brně (2011)
Koordinace a řízení výzkumných aktivit, vědeckovýzkumných pracovníků. Podpora inovace bakalářského oboru *Učitelství praktického vyučování*.

Fakulta architektury VUT v Brně (2008–2011)
Příprava grantových žádostí, zpracování projektů, zajištění a zpracování sborníků a konferencí, výstavní činnost, organizační činnost aj.
Spoluřešitel projektu Specifický vysokoškolský výzkum na FA VUT v Brně – *Výzkum lidové architektury – archivní podoba a stávající stav* (r. č. FA-S-10-1), (2010).

VZDĚLÁNÍ

- Název, typ organizace Masarykova univerzita v Brně, Fakulta filozofická, Brno (2004–2011)
- Obor studia, specializace **Teorie a provozovací praxe staré hudby**
- Téma bakalářské diplomové práce **Hudba v barokním chrámu se zaměřením na osobnost J. S. Bacha**
 - Získaný titul Bc.
- Název, typ organizace Masarykova univerzita v Brně, Fakulta filozofická, Brno (2001–2008)
- Obor studia, specializace **Etnologie – muzeologie**
- Téma magisterské diplomové práce **Zdravé domy. Ekologie & tradice hliněné architektury**
 - Získaný titul Mgr.
- Název, typ organizace **Universität Wien** (2006, 2007)
- Obor studia, specializace Výměnný studijní pobyt ve Vídni za účelem získání informací pro diplomovou práci.
- Název, typ organizace SOŠ Luhačovice (1997–2001)
- Obor studia, specializace **Knihkupectví**
- Úroveň v národní klasifikaci Maturita

JAZYKY ANGLICKÝ JAZYK, NĚMECKÝ JAZYK, ITALSKÝ JAZYK

SOCIÁLNÍ SCHOPNOSTI A DOVEDNOSTI

Spolupráce na projektech na Masarykově univerzitě v Brně – Fakultě sociálních studií: Výzkum vlivu psychologie zvuku a barev na oblast lidského vnímání, konkrétní psychologii osobnosti a práce s lidmi v týmu.

UMĚLECKÉ SCHOPNOSTI

Zpěv a hra na hudební nástroj. Tvůrčí práce s hedvábím – malba.

Abstract

The goal of doctoral thesis „**EVALUATION OF OBJECTS IN KURIAL'S ARCHIVE IN THE AREA OF UHERSKÉ HRADIŠTĚ**“ is to map and evaluate the current situation of vernacular architecture in the region around the city of Uherské Hradiště on the example of selected villages. Later, these findings will be compared with the archive of prof. Antonin Kural. The text has been extended to include currently listed buildings and output of this work is a new catalogue of buildings of vernacular architecture in the above mentioned region.