

# LONDÝNSKÁ ULICE

PŘÍBĚHY DOMŮ A LIDÍ

Petr Franta  
Vladimír Šlapeta







Londýnská 565/62



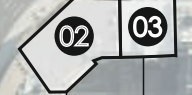
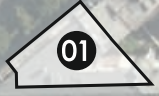
Londýnská 2578/54, 2578/56



Londýnská 596/28



Londýnská 193/8



Londýnská 334/83



Londýnská 309/81



Londýnská 375/61



Londýnská 613/47



Londýnská 215/37



Londýnská 216/35



Londýnská 217/33



Londýnská 218/31







Vydala městská část Praha 2 v roce 2020

Autoři:	Ing. arch. Petr Franta Prof. Ing. arch. Vladimír Šlapeta, DrSc.
Editorka:	Ing. Sylvie Hájková
Grafická úprava:	Ing. arch. Patrik Bílý
Korektury:	Mgr. Leona Trojanová
Tisk:	Reproflex, s. r. o.

první vydání/500 kusů

ISBN 978-80-270-8638-2

# LONDÝNSKÁ ULICE

## PŘÍBĚHY DOMŮ A LIDÍ

Petr Franta  
Vladimír Šlapeta





Dámy a pánové, milí čtenáři,

dostává se Vám do rukou ojedinelá publikace věnovaná Londýnské ulici. Pojdte se s námi projít vinohradskou „ulicí nad tunelem“. Pojdte si prostřednictvím této krásné publikace prohlédnout unikátní domy a nahlédnout do historie vzniku budov, které dávají Londýnské ulici její nezaměnitelný ráz. Za všemi těmi domy ale stojí příběhy lidí – architektů, stavitelů a obyvatel, kteří vdechli jedné z nejkrásnějších ulic v Praze duši a svými příběhy ji vlili do pomyslných žil energii téměř hmatatelnou. Mnoho lidí, kteří se o rozmach a novou tvář Londýnské ulice před druhou světovou válkou zasloužili, zemřelo v koncentračních táborech a dalším zasadil ránu rok 1948. Najdete tu ale i příběhy se šťastným koncem a vyprávění o hrdinství architekta Václava Kopeckého, který byl také štábním kapitánem Čs. armády. Tento muž „z Londýnské“ prokázal velkou odvahu a statečnost v bojích Pražského povstání. V publikaci ožívá další neznámý příběh, kterým u příležitosti oslav 75. výročí Pražského povstání přispěl velvyslanec Britského království Nick Archer. Příběh dvou britských vojáků (seržanta Thomase Vokese a vojína Williama Greiga), kteří s veliteli bojů Jaroslavem Zárubou a Václavem Kopeckým sehráli důležitou roli a pomohli povstalcům k vítězství v boji o rozhlas. Jsem hrdá na to, že Praha 2 byla a je tak důležitou součástí událostí, které píšou dějiny celého našeho státu.

Mgr. Jana Černochová  
starostka městské části Praha 2







## Úvodní slovo místostarosty Ing. arch. Václava Vondráška

Londýnská ulice patří celým svým pojetím mezi pozoruhodné veřejné prostory Prahy 2. Do rukou se Vám nyní dostává ucelená publikace, která zde dlouho chyběla, a která popisuje nejen vývoj této unikátní ulice s výrazným zastoupením hodnotných funkcionalistických staveb, ale seznamuje nás i s jejich tvůrci.

Nutno poznamenat, že architektura ulice tak, jak se postupně dotvářela, je zvýrazněna nově pojatým řešením uličního prostoru v zástavbě Královských Vinohrad a vytváří určitý skvost v centru dnešní Prahy. Zvětšená šířka ulice s předzahrádkami u bytových domů není ve veřejném prostoru v centrech měst právě obvyklá. Urbanistickým důvodem byly obavy z možného narušení konstrukce železničního tunelu z roku 1871, který vede pod Londýnskou ulicí.

Určitou poezii má také propojení významu příbuzných pojmů konstruktivismus v popsané architektuře domů na konstrukci dopravní stavby, která se nachází v jejich podzemí. Za vzdálený smysl lze považovat i využití vytěženého materiálu z tunelu stavitelem Moritzem Gröbem na úpravu terénu pro park tj. zeleň svých nedalekých pozemků. Název ulice sice není původní, ale později zapadl do Vinohradských ulic podobně pojmenovaných po státech a hlavních městech Evropy. V daném případě se pojí i s historickým příběhem z Pražského povstání a bojů o Československý rozhlas.

V prostředí městské památkové zóny se Praha 2 v souvislosti s rozvojem automobilismu brání usilovné snaze některých vlastníků předzahrádky přetvořit pro bezohledné využití k parkování. V roce 2006 byl na podnět naší městské části zpracován generel zeleně Londýnské ulice a nejbližšího okolí. Šlo o materiál, který by měl být podkladem při řešení jakýchkoliv úprav v ulici. A protože se doba neustále vyvíjí, městská část v roce 2020 zadala u autora původního generelu Petra Franty zpracování aktualizace tohoto dokumentu.

Spolu s textem V. Šlapety a P. Franty tak vznikly kvalitní a ucelené podklady, které podpoří zachování zdokumentovaných hodnot veřejného prostoru Londýnské ulice.

# OBSAH

Londýnská ulice – průvodce funkcionalistickými stavbami	09
Úvod	10
01   Londýnská 565/62	15
02   Londýnská 334/83	18
03   Londýnská 309/81	22
04   Londýnská 375/61	25
05   Londýnská 613/47	27
06   Londýnská 215/37	30
07   Londýnská 216/35	32
08   Londýnská 217/33	34
09   Londýnská 218/31	36
10   Londýnská 193/8	40
11   Londýnská 596/28	41
12   Londýnská 2578/54, 2578/56	47
Londýnská ulice – příběhy	51
Od vinohradského tunelu k básníkům a literátům	54
Podnikatelský duch Královských Vinohrad	57
Sanatoria v Londýnské ulici	58
Nájemní domy	59
Architekt Václav Kopecký – Hrdina odboje	64







# LONDÝNSKÁ ULICE PRŮVODCE FUNKCIONALISTICKÝMI STAVBAMI

Vladimír Šlapeta



## ÚVOD

Když profesor Pavel Janák na počátku třicátých let uveřejnil v časopise v časopise Styl, vydávaný Společností architektů, svou studii „Sto let obytného domu nájemného v Praze“, byl ve svém pohledu značně kritický. „Většina domů, z nichž se skládá Praha,“ napsal tehdy, „je nedobrá, a přece určuje na dlouhou dobu bydlení obyvatelstva Prahy“. V pražské bytové produkci nájemných domů však přesto objevil jisté společné sjednocující prvky a pokračoval: „Připadá-li nám, že pražské domy, ve kterých žijeme, jsou bez rysů, bez formy, že nemají ani typičnosti ani rázu, což – zdá se nám, vyznačuje každé cizí stavitelství, není to pravda. Pražské domy mají jakousi podstatu... jsou zde jisté útvary, totožnosti, jakési tradice, které se formují jako typy „v dobrém i zlém“.“ Oblast Londýnské ulice, situovaná v jihozápadním cípu Královských Vinohrad, je pro tuto Janákova zjištění zvlášť vhodným příkladem.

Londýnská ulice má ve struktuře sítě ulic této městské oblasti specifické postavení. Na přelomu šedesátých a sedmdesátých let 19. století byl vybudován vinohradský tunel pro železniční trať, vedoucí z hlavního nádraží (tehdy nádraží císaře Františka Josefa I.), přes Tábor, České Velenice a Cmunt/Gmünd až na nádraží Františka Josefa I. ve Vídni. Tunel, který byl slavnostně otevřen v září 1871, začínal na jižním záhlaví hlavního nádraží, končil pod Zvonařkou. Pohledem na mapu snadno odhalíme, že jeho trasu kopíruje právě Londýnská ulice v celkové délce téměř 800 metrů, a následně zúžená ulice Rubešova. Z důvodu podzemní stavby tunelu je Londýnská ulice v úseku od Kleovky k Jugoslávské ulici oproti ostatní uliční síti rozšířena na cca 32 m a je dlouhá cca 600 m. Vzdálenost následujícího zúženého úseku mezi Jugoslávskou a Anglickou ulicí je přibližně 185 metrů. Přímochará poloha

predestinuje Londýnskou ulici jako příčnou osu k dominantní hlavní ose, dané Korunní třídou a Ječnou ulicí směrem ke Karlovu náměstí a Vltavě. Její dostatečná šířka, která vedla k použití předzahrádek mezi chodníky a vstupními průčelími, a nepatrně vychýlená severojižní orientace nabízela také optimální podmínky pro bytovou zástavbu s osvětlením z východní a západní strany.

Atraktivita této lokality byla proto brzy využita a vedla k výstavbě již v poslední čtvrtině 19. století. Při procházce touto ulicí tudíž můžeme vysledovat vývoj typologie nájemných obytných domů, vrcholící několika pozoruhodnými stavbami z druhé poloviny třicátých let 20. století. V mosaice domů se zrcadlí rovněž překotný vývoj technologických postupů té doby, i architektonického výrazu od historismu k elegantní formě několika funkcionalistických apartmentů. Zároveň jsou zde dokumentovány i ukázky vývoje komerční „stavitelské“ produkce.

Původní zástavba většinou rezidenčního charakteru (s výjimkou české školy a Vinohradské záložny) z konce 19. století odpovídala standardům stavební produkce své doby v duchu neorenesančního historismu. Domy měly výšku dvou až čtyř pater a byly – podle šířky parcely – koncipovány buď jako „town houses“ s jedním bytem na patro, anebo mnohem častěji jako tradiční nájemné domy, z hlediska konstrukce jako zděné cihelné stavby s dvojtraktovými dispozicemi a střední nosnou zdí v podélném směru. Šlo většinou o kvalitní produkci vinohradských a pražských zkušených stavitelů, kteří byli angažováni na výstavbě Královských Vinohrad v době „Gründerzeit“, mezi nimiž nechyběl ani městský stavitel Antonín Turek. Několik domů bylo postaveno již na počátku 20. století do první světové války a je v nich již čitelná reflexe secesních anebo secesně barokních vlivů.

Další neopominutelnou etapou zástavby Londýnské ulice byla doba třicátých let, když se naše republika rychle vzpamatovala z hospodářské deprese po kolapsu na newyorské burze a kdy se zde prosadil sebevědomý výraz funkcionalistické architektury v řadě obytných domů, jejichž autory byli jak stavební podnikatelé meziválečné generace, tak v několika případech i špičkoví architekti této doby, především František Albert Libra, Václav Kopecký a dvojice Josef Kitzrich s Josefem Hrubým. Trendu tehdejšího corbusierovského urbanismu vyhovovala šířka Londýnské ulice, neboť umožňovala její provzdušnění, proslunění a zazelenění ve smyslu hesla „slunce, zeleň, vzduch“, dominujícího tehdejšími proklamacími moderní architektury, i když v tomto případě šlo o solitérní intervence ve stávající blokové zástavbě konce 19. století, která zůstala respektována.



Radikalita těchto intervencí spočívala v tom, že projektanti – jak architekti, tak i stavitelé – se ve shodě se soukromými investory ve většině těchto případů rozhodli demolovat původní domy z konce předešlého století a na jejich místo včlenit nové obytné stavby, vytvořené již v moderní technologii železobetonu. Této technologii odpovídal i architektonický výraz průčelí v duchu funkcionalistického stylu, která byla opatřena obkladem z umělého kamene nebo keramiky s horizontálním rytmem oken. Východo-západní orientace průčelí podmínila i funkcionálně příznivé rozvíjení bytových dispozic, které byly koncipovány jako konstruktivní trojtrakty – v domech s čelem orientovaným na západní stranu 18 m a na východní stranu 16,60 m hlubokých. Skeletová konstrukce nabízela nesrovnatelně větší možnosti půdorysného rozvrhu bytů, což bylo pro investory výhodné z komerčního hlediska. Luxusnější byty byly umístěny v prvním, nebo v druhém patře. V těchto případech hloubka dispozice umožňovala umístit do středního traktu halu spojenou prosklenými stěnami s obytnými místnostmi jak směrem do ulice, tak i do dvora. Menší byty, garsoniéry, eventuálně ateliéry byly pak situovány ve vyšších podlažích. Konstrukce z železobetonového skeletu umožňovala také použití dlouhých horizontálních okenních otvorů, krakorcovité vyložení arkýřů a aplikaci ustoupeného nejvyššího patra s terasou.

Parter domů byl v několika případech využit k obchodním provozům, případně byl opatřen průjezdem ke garážím umístěným ve dvoře nebo v suterénu. Výška domů převýšila dosavadní hladinu pěti či šesti podlažní zástavby na sedm a osm nadzemních podlaží. „Chaos v minulosti a přítomnosti pražského domu“, jak Pavel Janák zmiňoval ve své stati, tak zde byl v několika případech překonán a nahradily ho „krásné, smělé koncipované projekty, které by nemusely být neuskutečnitelným ideálem“. Avšak k uskutečnění tohoto ideálu došlo jen výjimečně, v ostatních případech se v realizacích projevuje pokus o spekulativní komercializaci se snahou o velkou densitu malých bytů, vtěsnaných do půdorysné osnovy tak, aby přinášely maximální profit.

Většina těchto domů vznikla v druhé polovině třicátých let, kdy podnikatelská vrstva vedená hrozbou 2. světové války překotně investovala svůj kapitál do nemovitostí. Tato aktivita pokračovala ještě v prvních letech protektorátu, a to přibližně do konce roku 1941, než stavební produkce v důsledku válečného vývoje utichla. Na tuto relativně velmi produktivní éru přelomu třicátých a čtyřicátých let navázal v Londýnské ulici po na samém konci čtyřicátých let obytný dům č. 33, který typologicky i architektonicky sleduje tradici vytyčenou vlastním domem architekta Václava Kopeckého na protější straně ulice, a vytvářející jakýsi symbolický epilog pro politicky i ekonomicky již uzavřenou epochu soukromé architektonické a stavitelské produkce.

Jestliže se Pavel Janák zmínil v souvislosti s hodnocením výstavby pražských nájemných domů o jisté totožnosti, tradici a společném rysu, pak je můžeme odhalit i v této sérii obytných domů v Londýnské ulici. Je to symetrická kompozice uličních průčelí s mírně krakorcovitě vystouplým arkýřem a ustoupeným nejvyšším podlažím využívaným pro garsoniéry nebo ateliéry. K tomu přistupuje i použití výtahů, u větších bytů snaha o efektivnější využití hlubokého půdorysu pomocí prosklených centrálních hal, a v neposlední řadě je třeba zmínit i značný posun ve vybavení domácností elektrickými kuchyněmi a ústředním topením nebo topením Critall.

Komunistická éra se v Londýnské ulici neslavně zapsala znárodněním soukromého majetku, a po dlouhá desetiletí prakticky nulovou investicí do údržby tohoto velmi cenného, povětšinou rezidenčního souboru v atraktivní lokalitě na hraně městské city. Teprve v průběhu sedmdesátých let vznikla v rámci Projektového ústavu Výstavby hl. m. Prahy iniciativa k revitalizaci vinohradské blokové zástavby a v této souvislosti i k několika intervencím v Londýnské ulici, zejména k výstavbě domu č. 16 s jeslemi.

Nejvážnějším zásahem z doby po Sametové revoluci v listopadu 1989 je novostavba administrativního domu s pasáží do Bělehradské ulice, zřízení modlitebny Adventistů sedmého dne, či v bezprostředním sousedství obchodní a administrativní dům na nároží Bruselské a Bělehradské ulice, které dokumentují výrazný posun, k němuž v posledním čtvrtstoletí po změně politických a hospodářských poměrů dochází. V souvislosti se vstupem do dalšího desetiletí bude důležité hledat rovnováhu mezi péčí o zachování kulturních a architektonických hodnot oblasti Londýnské ulice, a zároveň i její ohleduplnou regeneraci a konverzi pro budoucí potřeby, a to všemi prostředky, které dnešní doba nabízí s cílem udržitelného rozvoje ve prospěch života obyvatel této cenné lokality.



LONDÝNSKÁ

VINOH. ADY · PRAHA 2





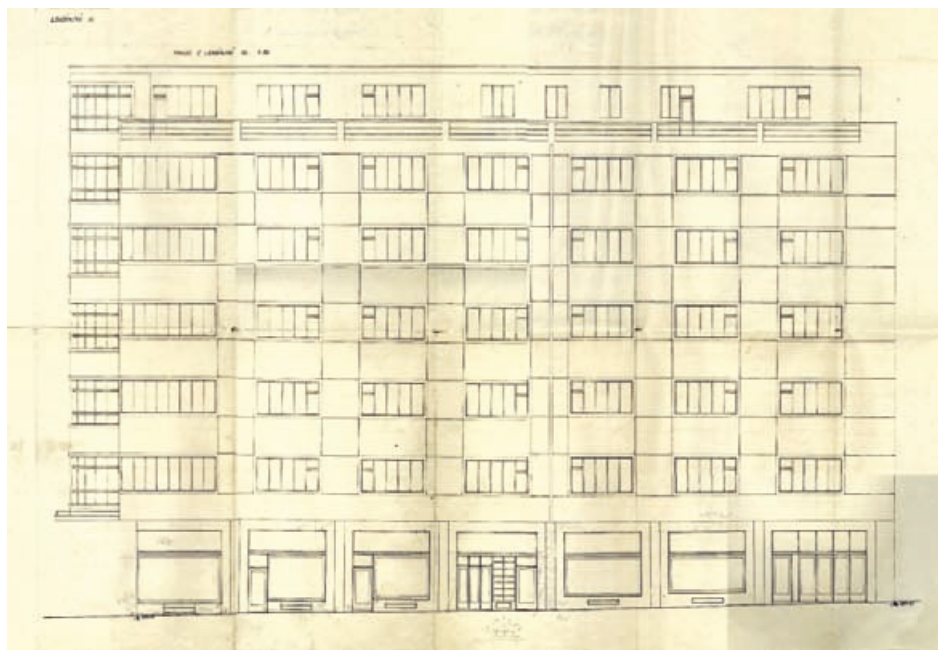
Symbolický vstup do zkoumané enklávy v jejím nejsevernějším cípu vytváří originální stavba, v níž jsou klínovitě se sbíhající fronty Anglické a Londýnské ulice zakončeny vertikálním expresivním motivem prosklených oblých zimních zahrad. Tento obytný dům podél obvodu obou sbíhajících se ulic je vybudován na obtížném trojúhelníkovém pozemku, který je – díky důvtipu architekta – opravdu využit s maximální efektivitou. Korpus stavby ve tvaru V, vyúsťující do vertikálního motivu oblých zimních zahrad, je plasticky členěn pětipatrovými arkýři zavěšenými podél obou uličních průčelí nad obchodním parterem v přízemí. Nejvyšší – sedmé ustoupené nadzemní podlaží je opatřeno terasami. Situování schodiště do samého středu trojúhelníkové parcely posloužilo architektu jako výzva k úspěšnému zvládnutí sofistikované geometrie půdorysu.

Jednotlivá podlaží obsahují 5 komfortně dimenzovaných bytů rozmanité velikosti. Expresivně působící kónická hmota nároží evokuje nostalgickou vzpomínku na urbanistickou strukturu pařížských nároží. Ostatně to byla právě francouzská kultura, která nejsilněji ovlivnila duchovní klima meziválečné Prahy. Autor tohoto domu Jaroslav Vančura, narozený roku 1906 ve valašském Solanci, vystudoval architekturu u prof. Pavla Janáka na Uměleckoprůmyslové škole, v níž právě problémy bydlení vytvářely ústřední témata výuky. Poprvé na sebe upozornil na přelomu roku 1929 – 1930 úspěšnou účastí v soutěži Svazu československého díla na nejmenší rodinné domy pro výstavní osadu Baba 1932, kde s Karlem Koželkou získal v kategorii volných rodinných domků odměnu, a v kategorii řadových domů 3. cenu.

Se školou profesora Janáka absolvoval také v roce 1930 exkurzi do Stockholmu na stavební výstavu, kde jej skleněný kavárenský pavilon Gunnara Asplunda zřejmě inspiroval k utopickému návrhu vyhlídkové



otáčivé restaurace na Petříně, kterou o rok později vypracoval společně s Václavem Kasou a Františkem Suchým. Během třicátých let pak vyprojektoval řadu činžovních domů rozsetých po Praze, mimo jiné na nároží Jičínské a Vinohradské ulice na Královských Vinohradech, na Letné na nároží ulic Badeniho a Marie Horákové, později další s tmavočerveným keramickým obkladem na rohu Ječné a Štěpánské ulice na Novém Městě, a konečně svůj nejprestižnější dům na nároží ulic Na Smetance a Italské, který po sametové revoluci pečlivě rekonstruoval a nadstavil architekt Ladislav Lábus. Architekt Jaroslav Vančura byl velmi aktivní ještě krátce po druhé světové válce, když navrhl a prosadil zástavbu poměrně rozsáhlého sídliště ve Vršovicích za stadionem Slavie. Po komunistickém puči v únoru 1948 však jeho stopa mizí, je pravděpodobné, že skončil v emigraci. Dům byl pečlivě rekonstruován ateliérem Petr Franta architekti v roce 2015.





## 02 | LONDÝNSKÁ 334/83

Josef Kittrich, Josef Hrubý /1938 – 1939/



J. Kittrich



J. Hrubý



Paralelně s výstavbou největšího a nejmodernějšího obchodního domu Československé republiky – Bílé labutě, se mladá talentovaná architektonická dvojice Josef Kittrich a Josef Hrubý dostala také k úkolu postavit nájemný obytný dům na nároží Anglické a Londýnské ulice, který se stal poté i domovem obou svých tvůrců až do konce jejich života. Obě tyto stavby byly navrženy a prováděny v dramatické době. Zatímco Bílá labuť byla otevřena jen čtyři dny po hitlerovské okupaci 19. března 1939, obytný dům se stavebním povolením z 25. května 1938 byl dokončen krátce poté v létě 1939, protože stavbě předcházela ještě demolice původního třípatrového domu z doby historismu. V těch letech již byla Anglická ulice přejmenována na Irskou a Londýnská na Mnichovskou ulici. Původními investory byli sourozenci MUDr. Bedřich Leypen, JUDr. František Leypen a jejich sestra Markéta Geiringerová, kteří se nevyhnuli

dopadu rasových norimberských zákonů. Zatímco na zadávacích plánech jsou ještě podepsáni bratři Leypenové, na dodatečném plánu situace a úpravy přízemí se již jména původních investorů neobjevují a výkres je opatřen razítkem „Auswanderungsfond für Böhmen und Mähren“. Bratřím se patrně podařilo protektorát opustit, avšak Markéta Geingerová byla deportována 20. listopadu 1942 do terezínského ghetta a odtud 4. října 1944 do Osvětimi...



Josef Kittrich a Josef Hrubý zde byli postaveni před obtížný, přesto však zajímavý problém maximální zástavby pozemku v zalomení obou ulic. Nad prosklený parter se vstupem a obchodními provozy je posazeno vlastní pětipodlažní tělo domu s ustoupeným šestým patrem krytým markýzou, zakončující horizontální linií celou nárožní kompozici stavby. Čelo do Anglické ulice je členěno symetrickým čtyřpodlažním arkýřem a lodžii po obou jeho stranách. Nároží původně zdobila neonová reklama kloboučnického závodu Čekan, umístěného nad obchodním parterem. Průčelí je opatřeno obkladem z umělého kamene zn. Orlit. Půdorys, vtěsnaný do dané hloubky 16,6 m do Londýnské ulice a 18 m do Anglické ulice, jsou řešeny ekonomicky na osnově železobetonového skeletu s železobetonovými stropy, s podhledy pro topení Crittall se skrytými trámkami i průvlakami a zdmi z termobetonových tvárníc. Střední trakty jsou využity pro haly spojené zasklenými stěnami s obytnými pokoji, případně jsou provětrány světlíky. Byty byly vybaveny na svou dobu nejmodernějším zařízením s elektrickými sporáky, dřezem s teplou vodou, shozem na odpady a domácím telefonem. Dům obsahoval 20 bytů, 8 garsoniér, byt domovníka, 2 kanceláře a 4 obchody. Autorům se podařilo uspokojivě vyrovnat s komplikací nepravidelného pětiúhelníkového tvaru pozemku a dosáhnout velmi ekonomického zastavění. Proti původnímu domu, který vykazoval devětašedesáti procentní zástavbu, bylo dosaženo osmdesáti dvou a půl procenta zástavby.



Interiér kloboučnického závodu Čekan z roku 1939





## 03 | LONDÝNSKÁ 309/81

František Albert Libra /1934 – 1936/



F. A. Libra



Krátce poté, co architekt František Albert Libra získal společně s Jiřím Kanem svou životní zakázku na rozsáhlý komplex sanatoria TBC ve Vyšných Hágách pod Gerlachovským štítem, která převážně zaměstnávala jeho kancelář až do konce první republiky, byl pověřen i návrhem obytného domu pro střední vrstvu v Praze, jenž byl následně realizován. Jeho investory v Londýnské ulici byli Hermína a Vojtěch Bělohávkovi, majitelé kožešnického závodu, jehož provozovna měla být umístěna v parteru, v suterénu a ve dvoře obytného domu. Dále měl dům obsahovat byt majitele, nájemné byty rozmanité velikosti a v ustoupeném posledním podlaží ateliéry s terasou. František A. Libra vypracoval projekt v roce 1934 a stavba byla zkolaudována v roce 1936. Byla koncipována se sedmi nadzemními podlažními, v přízemí byly situovány z obou stran vstupního průjezdu prodejny a křídlo kožešnického závodu bylo protaženo ve tvaru L podél severní hrany parcely

do nádvoří. V mezaninu (v plánech označeném jako přízemí) byl situován byt se všemi obytnými místnostmi orientovanými směrem do ulice, širokou centrální halou a kanceláří závodu směrem do nádvoří. Není vyloučeno, že původním úmyslem bylo využívat tyto prostory jako salon, resp. jako zkušebny kožešnického závodu. V prvním patře původně architekt zamýšlel vytvořit velkorysý byt majitele palladiánského symetrického rozvrhu s dominantním centrálním umístěním vstupní haly, na níž navazuje reprezentativní jídelna. V realizaci však byl potom tento největší byt rozdělen na dva a snaha po zvýšeném komerčním profitu vedla i v druhém patře k redukci bytových ploch tak, že místo původně navržených dvou bytů byly nakonec kolaudovány na stejné ploše byty tři. Celkem tak dům obsahoval 10 bytů a v posledním ustoupeném podlaží 5 malých ateliérů s příslušenstvím a terasami, a také sušárnu a prádelnu. V suterénu byly sklepy prodejen, sklady kožešinového závodu a topení, zatímco sklepní úložné prostory nájemníků byly pod bočním výrobním křídlem nádvoří.



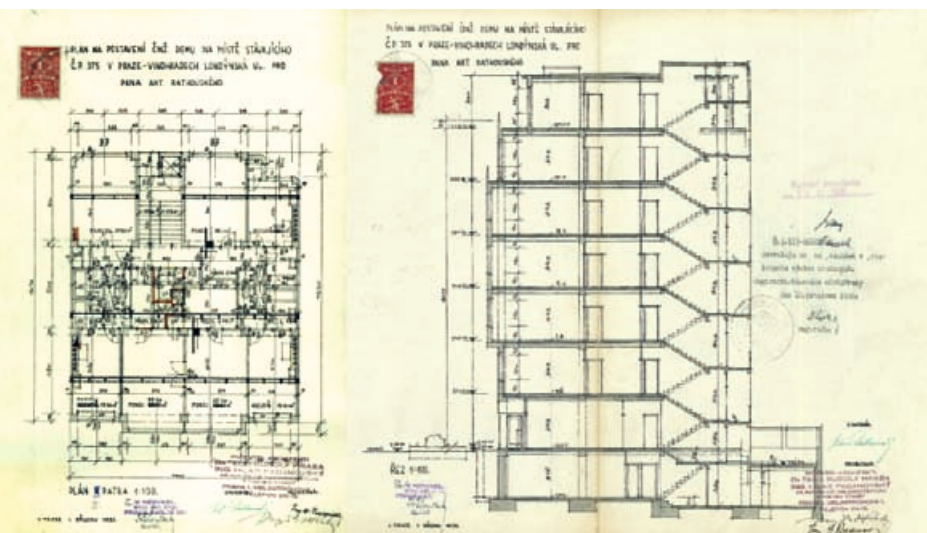






Tento obytný dům navrhli architekti Rudolf Hrabá a Hilar Pacanovský pro Antonína Rathouského v březnu 1935. Stavbu, situovanou v sousedství hotelu Beránek, provedla renomovaná firma Václava Nekvasila. Má sedm nadzemních podlaží, z nichž nejvyšší je ustoupené s terasou. Půdorys o šířce 14 m a hloubce 16,70 m je řešen s maximální spekulativní úsporností tak, že obsahuje v každém podlaží 4 malé byty, v ustoupeném podlaží jsou garsoniéry. Uliční průčelí je členěno centrálním arkýřem ve třech etážích. Sanitární zařízení – klozety a koupelny – jsou uskupeny okolo tří vnitřních světlíků. Jde o ukázkou komerční strategie v bytové výstavbě, která vznikla v rámci nezvyklé koadice dvou představitelů dvou různých generací projektantů. Rudolf Hrabá vystudoval architekturu na české technice ještě u Josefa Schulze, obhájil i doktorát

technických věd a na počátku dvacátých let působil jako přednosta stavebního úřadu magistrátu hlavního města Prahy. V té době také uskutečnil svá nejvýznamnější díla v duchu rondokubistického stylu – rozsáhlou blokovou zástavbu s malými obecními byty v Holešovicích, i městské bytové domy v Dejvicích na Rooseveltově ulici. Ve třicátých letech se však spojil s výrazně mladším absolventem ČVUT Hilarem Pacanovským a ve společné kanceláři realizovali v druhé polovině třicátých let sérii bytových domů v různých částech Prahy: na Starém Městě (Bartolomějská ul.), na Malé Straně (Šeříková ul.), pod Hradčany (ul. Milady Horákové), v Karlíně (Thámova ul.), v Holešovicích (ul. U Smaltovny), na Vinohradech (ul. Jana Masaryka) i na Pankráci (Sedlčanská ul.). Hilar Pacanovský postavil také železniční nádraží ve Valašském Meziříčí a zabýval se dlouhodobě typologií, novými technologiemi a prefabrikací v bytové výstavbě: již těsně před válkou vydal vlastním nákladem studii „Montážní stavby z železového betonu“ a po osvobození knihu „Rodinný dům jako montovaná stavba. Přispíval i do časopisů Architektura, Stavební rádce a Architekt SIA. Po únorovém puči v roce 1948 však zmínky o něm mizí...





# LONDÝNSKÁ 613/47 | 05

Václav Pospíšil /1936/



Obytný dům o šířce 15 m navrhl stavitel Václav Pospíšil z Vršovic, a byl také sám se svou ženou Annou jeho investorem. Podle pojednání výkresů i způsobu kótování lze usuzovat, že šlo o projektanta starší generace, vyškoleného ještě za rakousko-uherské monarchie. Stavba je provedena z klasického cihelného zdiva jako konstruktivní i dispoziční trojtrakt. Nicméně autor této stavby již anticipoval některé modernější metody. Nosné stěny jsou zpevněny železobetonovými sloupy a výplň parapetů čelního průčelí do Londýnské ulice je provedeno z lehčích tvárníc Isolar. Dům má sedm nadzemních podlaží. V přízemí byla

umístěna kancelář, v 1. – 6. patře vždy dva byty na patro (jeden třípokojový a jeden dvoupokojový), opatřené balkóny do dvora přístupnými z kuchyně. V posledním ustoupeném patře s terasou jsou garsoniéry. Hlavní východní průčelí do Londýnské ulice je členěno vertikálně středním symetrickým rizalitem a horizontálně průběžnými parapety a okenními pásy. Celé průčelí je opatřeno keramickým obkladem RAKO s výjimkou přízemí obloženého travertinem. Stavba je příkladem toho, jak se starší generace projektantů a stavitelů začala přizpůsobovat životnímu stylu mladší generace, vychované již první republikou.



PLÁN NA POSTAVENÍ ČINŽ DOMU NA PARC. Č. 141.237 NA KRAL. VINOHRADĚCH.

STARÝ STAV.



V PRAZE, V ZAŘÍ 1934

*Karel Borník Anna Poppiřilová*

STAVITEL

PLÁN NA POSTAVENÍ ČINŽ DOMU NA PARC. Č. 141.237 NA KRAL. VINOHRADĚCH.

NOVÝ STAV.



V PRAZE, V ZAŘÍ 1934

*Karel Borník Anna Poppiřilová*

STAVITEL

Návrh domu Londýnská 613/47 z roku 1934



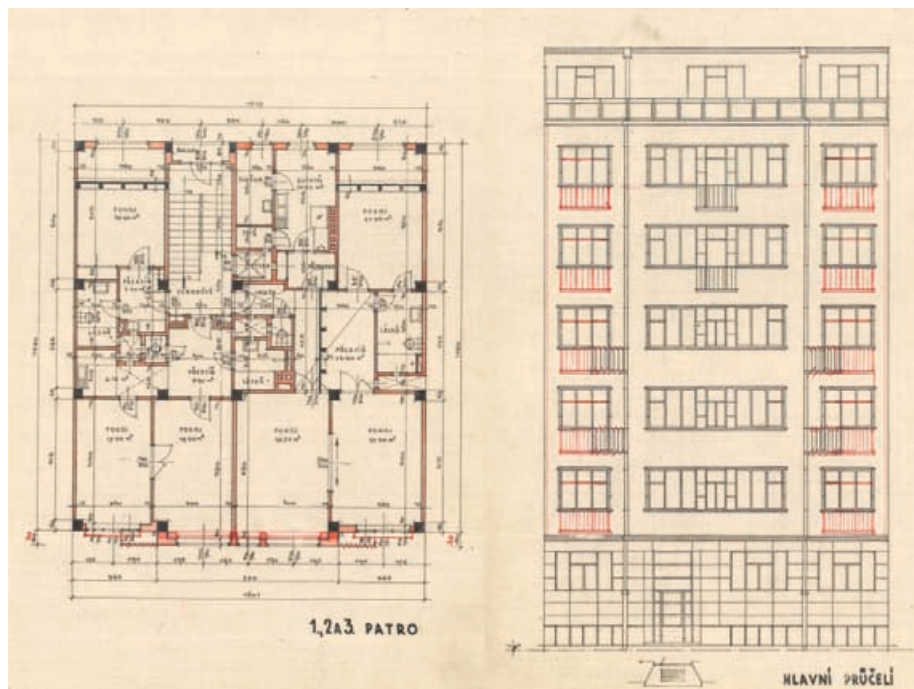
## 06 | LONDÝNSKÁ 215/37

Erwin Adam /1937 – 1938/



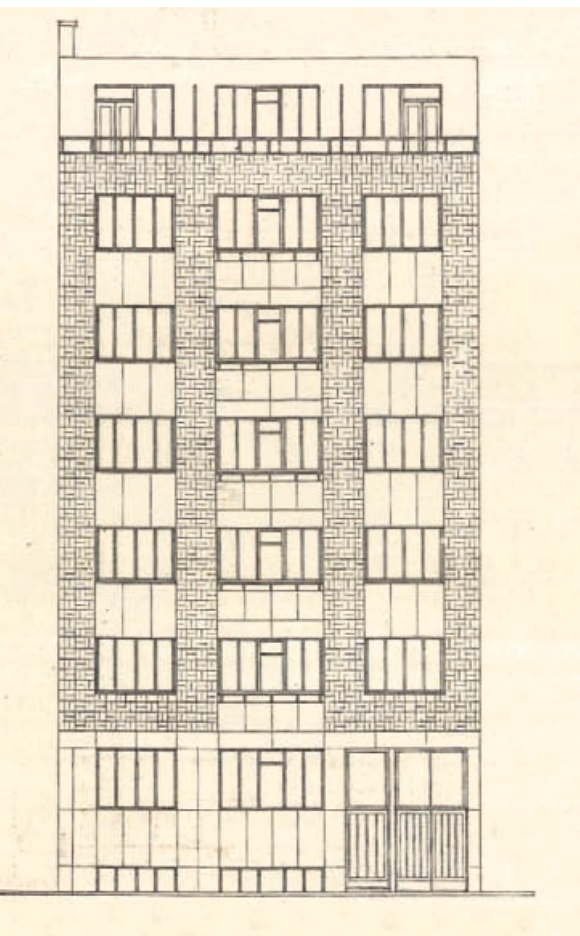
Manželé Dr. Erwin a Josepha Loewidtovi pověřili návrhem svého nájemního domu architekta Erwina Adama. Ten se víceméně řídil standardy, které užili i autoři krátce předtím realizovaných domů. Stavba se sedmi nadzemními podlažními má ustoupené nejvyšší patro s terasami a ve dvoře je umístěno pět garáží, které byly dostupné příjezdovou komunikací z Bruselské ulice. Stavbu z železobetonového skeletu s cihelnou výplní realizovala firma Josefa Jaroslava Hukala. Ten si o tři roky později postavil v sousedství vlastní dům. Dům byl postaven zjevně spekulativně na výdělek, proto jsou dispozice poměrně natěsnané

s maximálním využitím plochy. Dům obsahuje 12 bytů o jednom až třech pokojích. Průčelí respektuje standardy dalších domů v Londýnské ulici z tohoto období. Uliční fasáda má nepatrně předsazený centrální arkýř nad vstupem, členěný ve všech patrech pásem s římsami spojujícími dvě okna, aby průčelí akcentovalo horizontální členění. Majitelé domu, manželé Loewidtovi, se stali oběťmi holocaustu. Jejich majetek byl nacisty zkonfiskován a podle neověřených zpráv Dr. Erwin Loewidt zahynul v koncentračním táboře v Dachau.



## 07 | LONDÝNSKÁ 216/35

Josef Jaromír Hukal /1938/



Tento dům je ukázkovým příkladem investičního chvatu, vyvolaného tragickými politickými událostmi, které vyvrcholily Mnichovskou dohodou. Jeho autor a majitel technické stavební kanceláře Josef Jaromír Hukal, pravnuk obrozeneckého básníka a dramatika Josefa Hukala, vystudoval stavitelství na technice ve Vídni a na německé technice v Praze, a proslavil se stavbami komínů v Pardubicích, Českých Budějovicích a dokonce i nejvyššího komínu v republice pro kolínskou elektrárnu ESSO architekta Jaroslava Fagnera o výšce 120 metrů. V září 1938 předložil stavitel Josef J. Hukal projekt nájemného domu pro svou ženu Alžbětu Hukalovou – Endlerovou a Marii Hendrichovou, který byl již v následujícím měsíci schválen a vzápětí realizován. Objekt o sedmi

nadzemních podlažích má v suterénu vjezd ke dvěma garážím ve dvoře, a prostory pro topení, sklepní boxy, prádelnu a žehlírnu. V přízemí je vstup, jeden třípokojový byt a garsoniéra. Do 1. – 5. patra je vždy situován třípokojový byt a 2 garsoniéry. V nejvyšším ustoupeném patře s terasami je umístěn jeden dvoupokojový byt a dvě garsoniéry. Hlavní průčelí je vyřešeno originálním způsobem. Oproti ostatním domům z druhé poloviny třicátých let postrádá tento dům předsazený centrální arkýř, avšak hlavní osu uličního průčelí a jeho symetrii determinuje vertikální řada balkónů. Jemně předsazenou líc fasády podepírá černý obklad soklu z umělého kamene. Průčelí je opatřeno elegantním tmavočerveným keramickým obkladem s dekorativním vzorem, pouze parapety a balkóny jsou ve světlé omítce. Jde o zajímavý pokus o vymaňení se z klišé banálního funkcionalismu.





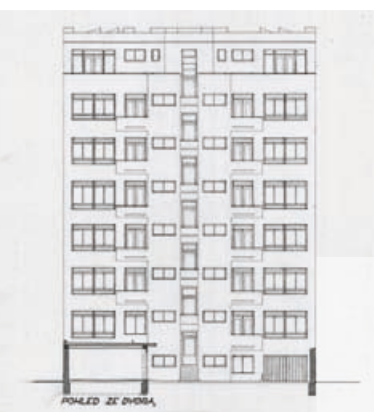
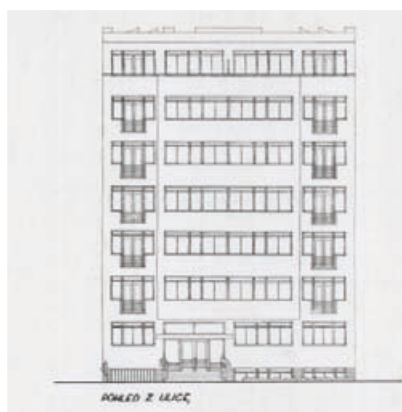
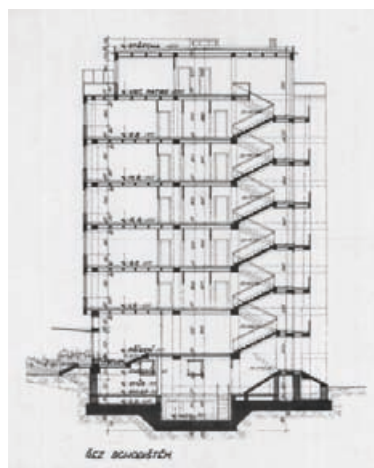
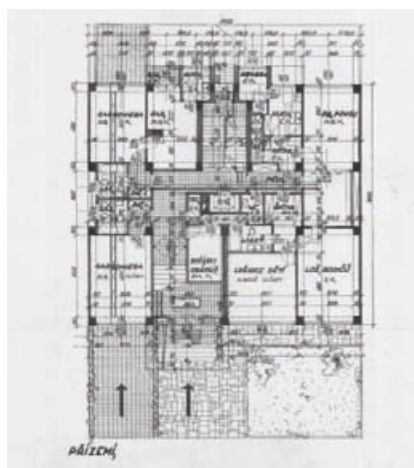
## 08 | LONDÝNSKÁ 217/33

Josef M. Rathouský /1949/



Na sklonku čtyřicátých let přetrvávala ještě snaha navázat na tradici meziválečné funkcionalistické architektury nejen u reprezentantů této epochy, ale i u některých architektů, kteří zahájili svou profesionální dráhu až po druhé světové válce. K nim patřil i Josef Miroslav Rathouský. Jeho učitelem na Uměleckoprůmyslové škole byl prof. Pavel Janák, který uveřejnil jeho studentské práce v retrospektivě prací svých žáků již během války v časopise *Architektura*. Po válce Rathouský rychle prokázal svůj talent zvláště jako architekt projektu obytných domů pro československé hutě v Praze. Jedním z nich je obytný dům v Londýnské ulici. Přímo naproti zadaného pozemku již deset let stál nejkrásnější dům Londýnské ulice, který si pro sebe navrhl Kotěřův žák Václav Kopecký. Pro vhodnou inspiraci Josef M. Rathouský tedy nemusel chodit daleko. Řadu nápadů mohl ve své stavbě šikovně znovu uplatnit, ať už

se jednalo o vjezd do garáží nebo o předsazené vertikální rizality ve dvorním průčelí, v nichž jsou umístěny komory v Kopeckého stavbě ještě používané jako pokojík pro služebnou. Rathouského stavba se sedmi nadzemními podlažími má konstrukci z železobetonového skeletu s dispozičním i konstruktivním trojtraktem, který nabídl, podobně jako v Kopeckého domě, použití centrální haly s prosklením do pokojů na východní i západní straně, a tím prosvětlení přes celou hloubku domu. Zatímco dvorní západní průčelí je členěno vertikálními elementy rizalitů a hrou na ně navazujících kuchyňských balkónů, západní průčelí má nad vstupem vysazený pětipodlažní centrální symetricky umístěný arkýř s pásovými okny, kterému po stranách asistují francouzská okna. Ve všech patrech kromě přízemí jsou umístěny vždy dva prostorně koncipované třípokojové byty se střední halou, v posledním ustoupeném patře jsou byty zmenšené o terasy na obou stranách půdorysu. Jedná se o velmi kvalitní ukázkou bytové tvorby z konce čtyřicátých let s dozněním kultury meziválečného komfortního bydlení.



## 09 | LONDÝNSKÁ 218/31

Rudolf Pokorný /1940 – 1941/



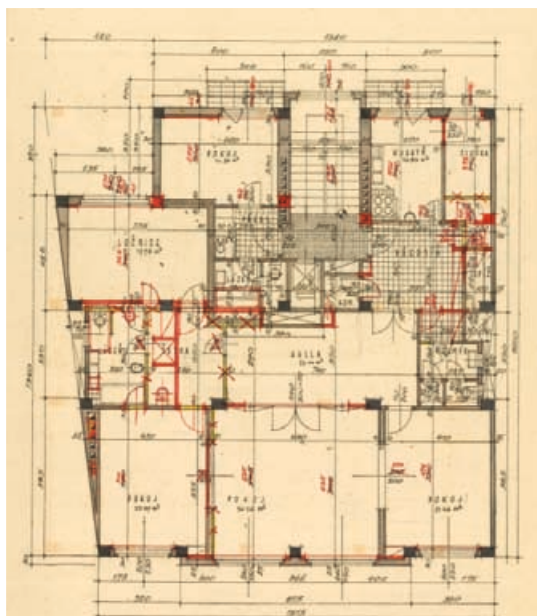
Když byla druhá světová válka v plném proudu, rozhodl se vinohradský velkoobchodník s textilem František Vašíček se svou ženou Boženou investovat v poslední chvíli do výstavby vlastního nájemního domu. Projektantem a stavitelem byl Rudolf Pokorný, který navrhl stavbu o sedmi nadzemních podlažích. V suterénu umístil bytové sklepy, sušárnu, prádelnu, topení a elektrický transformátor. Přízemí obsahovalo tři menší byty a kočárkárnu. V 1. a 2. patře byly dva halové třípokojové byty. Byt majitele s širokou reprezentativní halou byl situován ve 3. patře, a ve 4. a 5. patře byly tři menší byty. V posledním ustoupeném podlaží s terasami na obou stranách byly 4 ateliéry. Projektant dodržel v Londýnské ulici ve třicátých letech zavedenou tradici v použití centrálního symetrického arkýře v uličním průčelí, a po obou jeho stranách navrhl trojdílná francouzská okna. Naproti tomu v realizaci upustil od původně navrhované šambrány, která měla obě okna



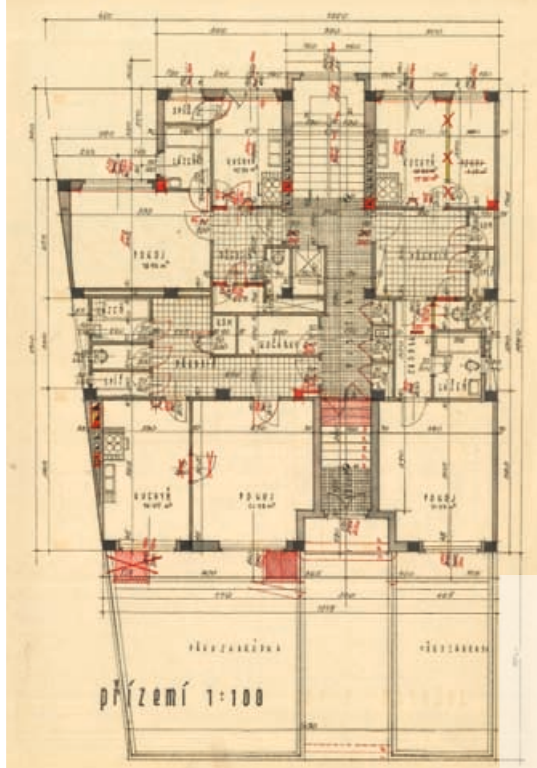


v jednotlivých podlažích arkýře spojovat v jeden celek, což prospělo střídmemu a neokázalému architektonickému výrazu stavby. Pár týdnů po dokončení domu se majitelům narodil syn Tomislav Vašíček, který vešel ve známost na počátku šedesátých let založením rokenrolové kapely Sputniki, a následně od roku 1963 vokálního kvintetu Tomislava Vašíčka, které obě vyvolaly nelibou pozornost státní bezpečnosti. Po mnoha politických potížích a vyučení v dělnické profesi se mu podařilo vystudovat elektrotechnickou fakultu ČVUT. Po srpnu 1968 Tomislav Vašíček emigroval do Rakouska, kde se vypracoval na předního odborníka ve výpočetní technice u firmy IBM.





3. patro 1:100



přízemí 1:100



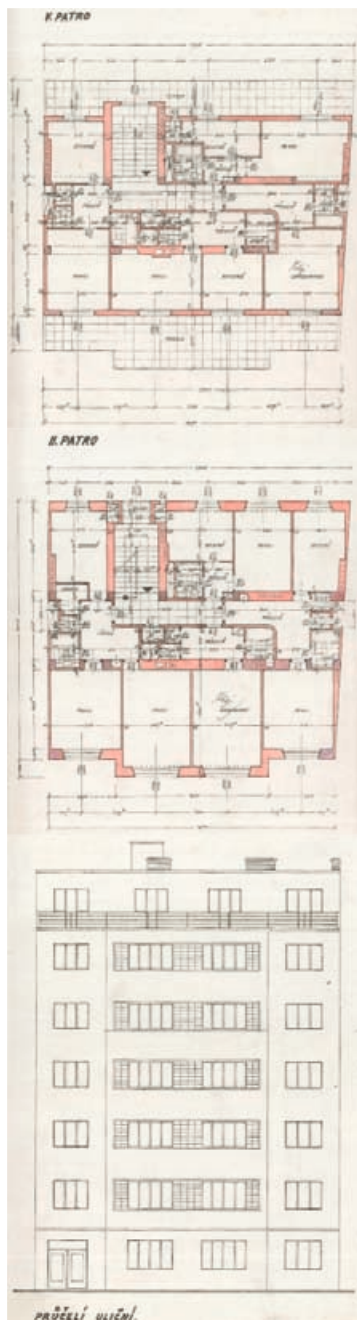
průčelí hlavní 1:100

*Emil Špaček  
Stav. 1928/29*



# 10 | LONDÝNSKÁ 193/8

Emil Miclík /1934 – 1935/



Na začátku roku 1934 po demolici původního domu stavitelské proveniencence podali investoři manželé František a Anna Stuchlíkovi žádost o povolení novostavby nájemního domu, který projektoval stavitel Emil Miclík. Šlo o první stavbu s rovnou střechou na jižním konci Londýnské ulice, která má sedm nadzemních podlaží s malými byty a kdy poslední podlaží je ustoupené.

Na západ orientované uliční průčelí je členěno středním symetrickým rizalitem, vstup je řešen na severní straně průčelí.





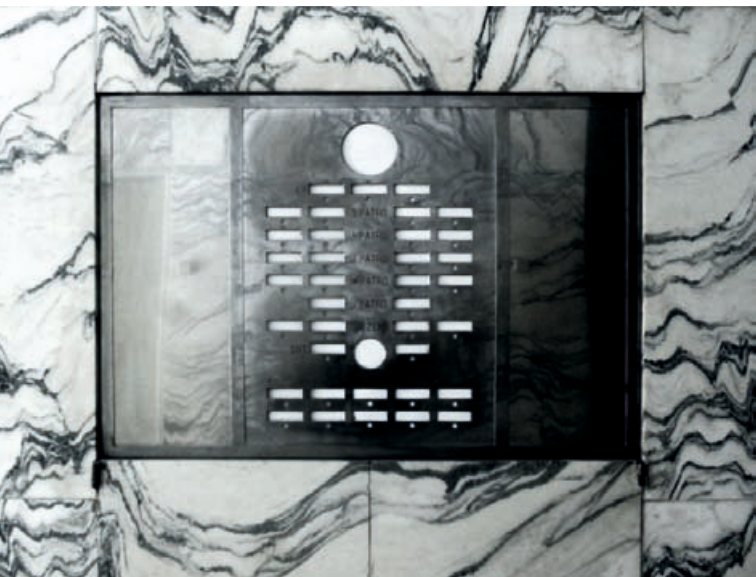
V. Kopecký



Stavební boom druhé poloviny třicátých let bezesporu vyvrcholil v okamžiku, kdy se architekt a stavitel Václav Kopecký rozhodl těsně před vyvrcholením tragického konfliktu demokratické republiky s mocným nacistickým sousedem vystavět vlastní nájemní dům. Stavba pod pečlivým dohledem svého autora spěla rychle kupředu a na konci března 1939 již byla zkolaudována. V následujícím roce byl tento dům uveřejněn v časopise *Architektura* a figuroval jako jeden z reprezentativních příkladů nájemního bydlení na výstavě *Za novou architekturu* v Uměleckoprůmyslovém muzeu. Když Jan E. Koula na základě zmíněné výstavy bilancoval tvorbu své generace, připomněl převládající spekulativní tendence, ovlivněné značnou hloubkou zástavby

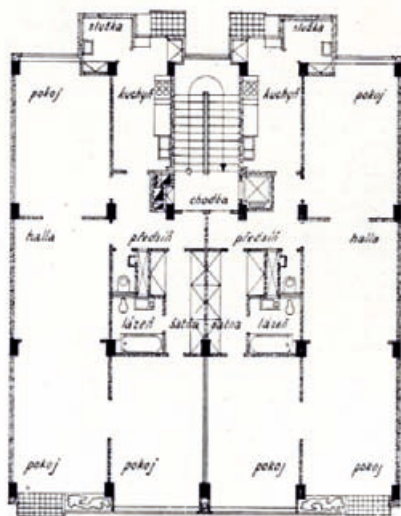


v centrální oblasti města, které vedly k používání trojtraktových dispozic. V této souvislosti uvedl právě vlastní nájemní dům Václava Kopeckého jako příklad, že i za těchto podmínek lze tento úkol vyřešit „účelně, dispozičně jasně a hygienicky bezvadně“. Václav Kopecký koncipoval dům velkoryse se sedmi nadzemními podlažními a suterénem, který je protažen pod dvůr. Tohoto suterénního prostoru je využito pro 10 garážových stání. V suterénu obytného domu je situováno topení, sušárna, prádelna, dva servisní dvoupokojové byty a spojení do protáhlého dvorního křídla nad halovou garáží. V tomto křídle, obklopeném na jedné straně atriem a na druhé straně hospodářským dvorkem, jsou umístěny další garsoniéry a jednopokojové byty. Dnes tu sídlí ateliér architekta Petra Franty. V přízemí je elegantní, světlým mramorem obložená vstupní hala vedoucí ke schodišti a výtahu, a tři jednopokojové a jeden dvoupokojový byt. Ve všech dalších obytných podlažích jsou v trojtraktové dispozici byty různé velikosti uspořádány tak, že sanitární jádra s koupelnami a WC jsou uskupena ve středním traktu okolo dvou světlíků. Toto řešení umožnilo velkorysé disponování středních obytných hal v obou krajních modulech tak, aby pomocí prosklených stěn vznikl v krajních bytech kontinuální prostor, transparentní skleněnými stěnami přes celou více než sedmnáctimetrovou hloubku domu. Větší byty jsou na západní straně do ulice vybaveny balkóny v kombinaci se zimní zahradou, na východní straně do dvora i druhým balkónem přístupným z kuchyně. Kabinety pro služebné jsou umístěny v rizalitech východního průčelí a osvětleny okýnkem do dvora. Pro další popis tohoto domu ocitujme slova architekta Kopeckého: „Spíše jsou provedeny jako skříň přístupné

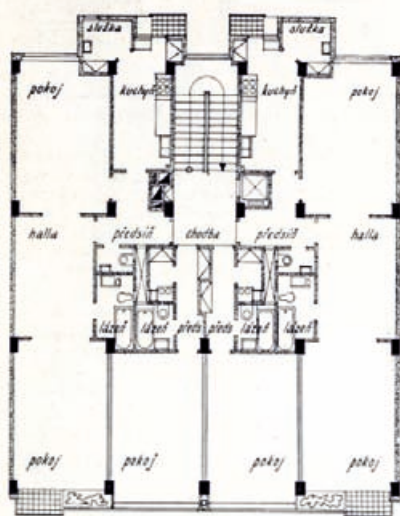




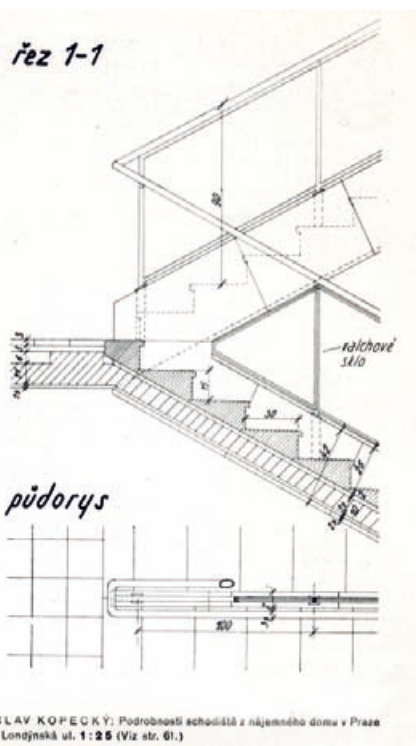
z kuchyně, přímo větrané ventilačními otvory, v předsíních a nad klozety jsou skříňe na zavazadla. Elektroměry jsou soustředěny ve skříňích na schodišti. Konstrukce jest železobetonová trojtraktová kostra s krakorcovými deskami do ulice i do dvora. Stropy jsou deskové zčásti jednosměrné, zčásti křížem vyztužené. Výztuž v kratším směru tvoří topné hady zářivého topení. Výplňové zdivo jest do ulice z lehkých betonových tvárníc „Tebet“, ostatní z dutých pálených tvárníc „Isolar“. Příčky jsou z dutých tvárníc 6,5 cm silných s vložkou ze struskové vlny tlumící vzduch. Všechny příčky a stropy jsou zvukově izolovány korkovými pásky. Stupně schodiště jsou z umělého kamene, plné, uložené na železobetonové desce s ochrannými schodnicemi zároveň osazovanými. Příslušenství a kuchyně jsou obloženy keramickými glazovanými dlaždicemi. Dlažby na chodbách jsou z umělého kamene, v příslušenství keramické. Podlahy v pokojích jsou z dubových vlýsků, v předsíních gumová krytina. Vestibul jest obložen italským mramorem „Fantastico“. Průčelí jest obloženo deskami z umělého kamene, v přízemí spíšským travertinem, u vchodu slezským šedým mramorem. Krytina plochých střech jest z asfaltové lepenky bez oplechování kromě vrchních ploch nadezdívek a obkladů. Odpadové roury jsou litinové a jsou vedeny uvnitř po pilířích. Okna jsou vesměs se sdruženými křídly do ulice s nízkým parapetem obloženým umělým kamenem. Vstupní dveře jsou z nerezavějící oceli. Zábradlí na schodišti je železné, zasklené. S madlem s niklového bronzu, kliky a veškeré kování též z bílého bronzu.



II.-IV. patro. 1 : 200



I. patro. 1 : 200



VÁCLAV KOPECKÝ: Podrobnosti schodiště z nájemného domu v Praze XII., Londýnská ul. 1:25 (Viz str. 61.)



*Technická zařízení: ústřední topení jest zářivé soustavy „Crittal“, jeho topných hadů je použito jako nosné výztuže. Přípravu teplé vody obstarává protiproudový zásobník CTC 2500/I 48. Vodovodní potrubí je z měděných a litinových rour tlakových, teplá voda jest v každém bytě odměřována vodoměrem. Vany v koupelnách jsou litinové smaltované, obložené, klozetové mísy, umyvadla a bidety fajánsové, splachovače tlakové „Aqua“. Dům jest elektrizován se sporáky „Praga“, ledničkami „Elektrolux“, pračkami „Janka“ a ústřední anténou. Osobní výtah jest zařízen i pro jízdu dolů. Každý byt má telefonní přístroj pro domácí i státní styk.“*

Hlavní uliční průčelí je elegantně komponováno krakorcovitým předsazením pětipodlažního symetrického arkýře. Jeho okenní pásy jsou zjemněny zvýšeným nadpražím skleníků zimních zahrad, které v kombinaci s balkóny obou krajních modulů doplňují sebevědomou architekturu tohoto výjimečného objektu. Suverenita a noblesa této stavby – v interiéru i v exteriéru – nepovstala náhodou. Václav Kopecký nejprve absolvoval obor pozemního stavitelství na Českém vysokém učení technickém a poté i mistrovskou školu prof. Jana Kotěry



na Akademii výtvarných umění. Byl také zakladatelem a předsedou Sdružení architektů (1919 – 1948), spolku sdružujícím absolventy architektury na akademii a na uměleckoprůmyslové škole, a také členem redakce časopisu Stavitel (1919 – 1938), který i finančně sponzoroval. Je autorem přestaveb a přístaveb celé řady obytných domů na Královských Vinohradech, které provedl se svou stavitelskou firmou. A byl i autorem novostaveb obytného domu na Starém Městě v Bartolomějské ulici, kde sídlila jeho kancelář, nebo penzionu herců Vinohradského divadla v Římské ulici, které realizoval krátce před svým vlastním nájemným domem, jímž jeho obdivuhodné dílo vyvrcholilo. V době Pražského povstání v květnu 1945 patřil k jeho zapomínaným hrdinům. Po válce až do sedmdesátých let byl znám i mladší generaci architektů jako sekretář porot mnoha architektonických soutěží. Až do smrti organizoval schůzky členů komunisty zrušeného Sdružení architektů a pomáhal svým kamarádům architektům Ladislavu Žákovi, Františku M. Černému a řadě dalších.

V září roku 1947 uspořádal Jaromír Krejcar za spolupráce Otakara Treichlingera reprezentativní výstavu československé meziválečné architektury v prostorách Královské společnosti britských architektů v Londýně. Mezi ukázkami naší obytné architektury, zastoupenými na této výstavě, nechyběl tehdy ani Kopeckého vlastní nájemní dům. A tak se Londýnská ulice z Královských Vinohrad – díky Václavu Kopeckému – prezentovala právě v Londýně, na prestižní adrese v Královském institutu britských architektů na Portland Place nedaleko Oxford Street...



J. Krejcar - O. Treichlinger: Výstava čs. architektury v Londýně 1947, RIBA

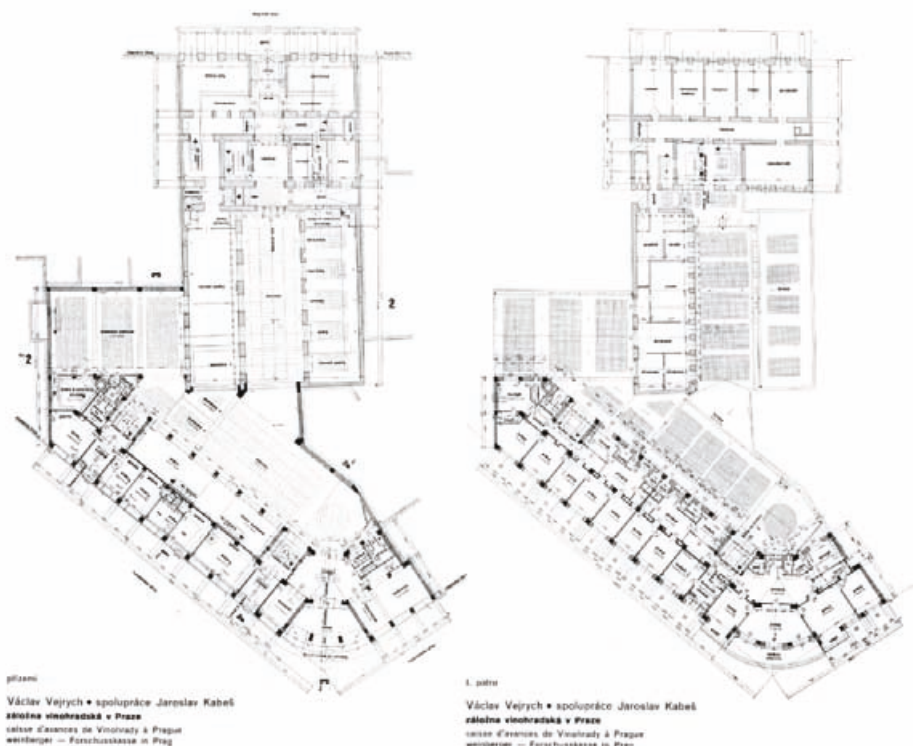
# LONDÝNSKÁ 2578/54, 2578/56 | 12

Jaroslav Kabeš, Václav Vejrych /1930 – 1933/



V roce 1930 vypsala Vinohradská záložna uží soutěž na přístavbu své budovy, kterou na Anglické ulici v letech 1886 – 1887 postavil František Haberle a dvoranu upravil v roce 1912 Osvald Polívka. Úkolem architektů bylo tuto budovu propojit do přístavby v proužce směrem k nároží Jugoslávské a Londýnské ulice, vzniklé po demolici domů z konce devatenáctého století. Přístavba měla obsahovat novou halu, další potřebné provozy finančního ústavu a byty podél Londýnské ulice. Jako vítězný byl vybrán návrh Václava Vejrycha a Jaroslava Kabeše, který přesvědčil svým originálním konceptem. Tato přístavba měla vytvořit čelo na nároží Jugoslávské a Londýnské ulice. Nová hala dynamickými tvary a osvětlením nabízí překvapivý a působivý kontrast proti Polívkově historizující secesi. Křídlo s byty doplnil v parteru sérií

obchodů s galeriemi. Pětipodlažní čtvrtválec vstupu na nároží, obepnutý obloukovými balkóny s výraznou horizontalitou, je vetknut mezi rizality převýšených vertikálních hranolů, které vyvolávají mocný monumentální účín a vytváří dominantu prostoru křižovatky. Těmito prostředky stavba překonává ryze utilitární funkcionální tvorbu a navazuje na gočárovskou linii české moderny. Jaroslav Kabeš jako absolvent Kotěrovy školy na Akademii výtvarných umění do této linie nesporně patřil. Již od založení spolku roku 1919 se angažoval ve Sdružení architektů, jemuž od počátku předsedal architekt Václav Kopecký, a v letech 1919 – 1923 dokonce vedl redakci spolkového časopisu Stavitel. Většinu svých prací vytvořil ve spolupráci se svým tchánem Václavem Vejrychem, z nichž stojí za připomenutí Masarykovo gymnázium v Pelhřimově v rondokubistickém stylu a stavby okresního úřadu a sboru československé církve v Táboře, v nichž je již patrný postupný přechod k funkcionalismu. Ještě po válce se podílel společně s Ludvíkem Hilgertem na výstavbě dvouletkového sídliště v Českém Těšíně a společně se Zdeňkem Vávrou a Jaroslavem Černohorským i na projektu divadla.



přízemí  
Václav Vejrych • spolupráce Jaroslav Kabeš  
národní divadlo v Praze  
cette Chambre de Vostrozdy à Prague  
weinger — Furchussasse in Prag

I. patro  
Václav Vejrych • spolupráce Jaroslav Kabeš  
národní divadlo v Praze  
cette Chambre de Vostrozdy à Prague  
weinger — Furchussasse in Prag



pohledy

Topení provedeno velmi účinně a sice v místnostech přechodným proudem (krámy, schodiště, předsíň a síňový paron o nízkém tlaku, v úřadovně záloženských a v bytech teplou vodou s uvolněným oběhem. Místnosti s velkým kubickým obsahem (dvorany, kontrolní oddělení a místnosti přísluší ke dvoránám) jsou vytápěny teplým vzduchem a současně uměle větrány aparaturou na filtrování, physletivání ovocit, obložení, ozonování a vřívání vzduchu.

Pro rušení spotřebly tepla instalovány v nájemných bytech termo-elektrické automatické měřiče tepla „Thermot“.

Nosnou konstrukci budovy jest železobetonový skelet s výplní z normálního cihelného zdiva. Podlahy v obytných pokojích vlysové, v kuchyních a v příslušenství euholitové, v záloženské dvoráně šamotové, v úřadovně gimonové.

Čelý objekt proveden byl v letech 1930—1933 ve třech stavebních etapách.



pohled



dvorana

Václav Vejrych • spolupráce Jaroslav Kabeš

**záložna vlnohradská v Praze**

caisse d'avances de Vinohrady à Prague  
weinberger — Forschusskasse in Prag



# Polohopisný plán města

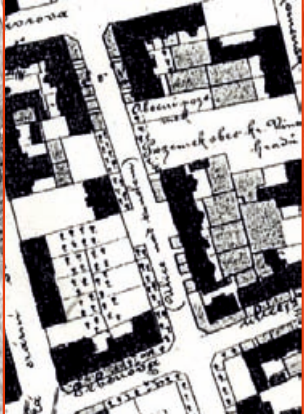
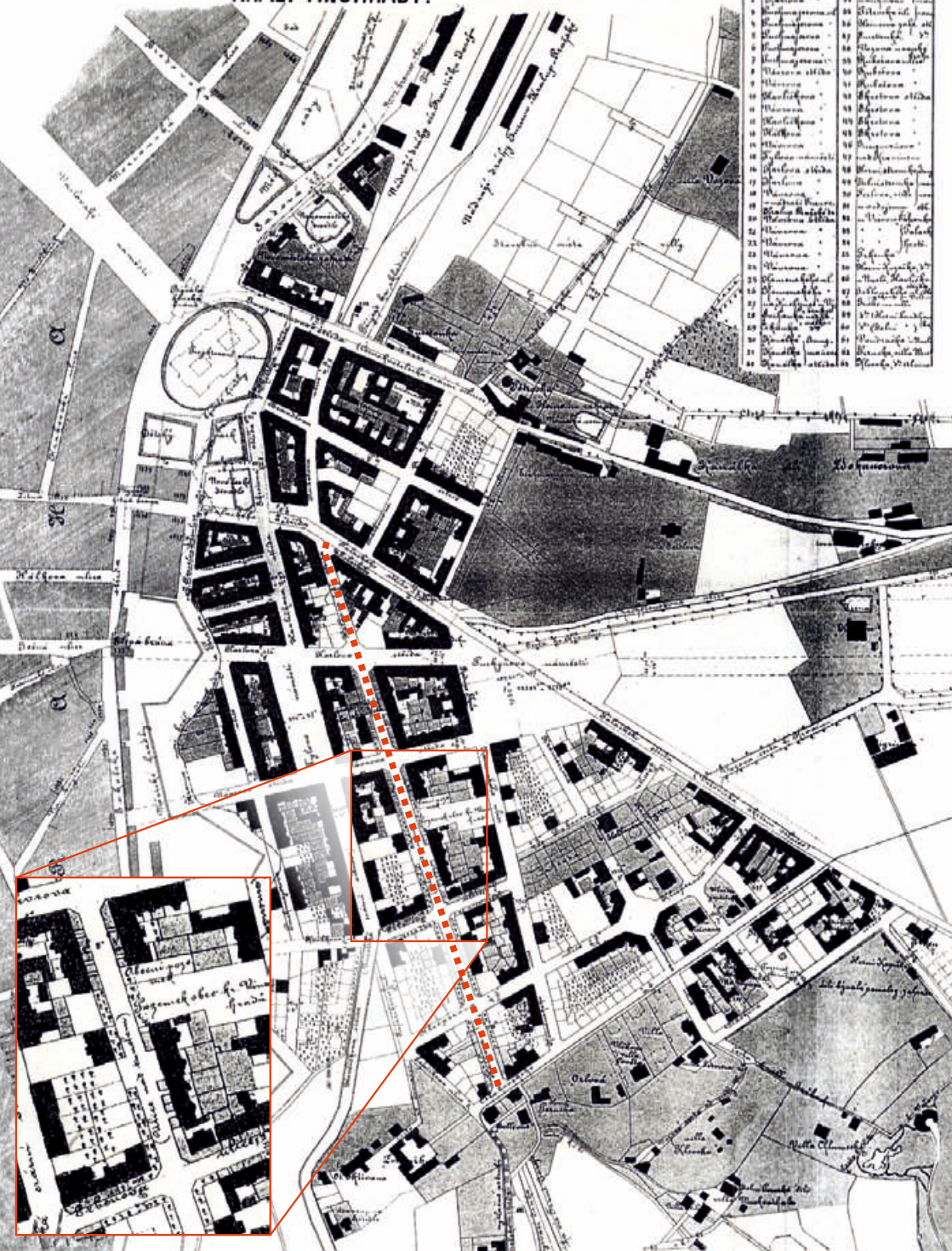
## KRÁL. VINOHRADY.

V Práze.

500

Č. 20

1	Blatná	1	Blatná
2	Blatná	2	Blatná
3	Blatná	3	Blatná
4	Blatná	4	Blatná
5	Blatná	5	Blatná
6	Blatná	6	Blatná
7	Blatná	7	Blatná
8	Blatná	8	Blatná
9	Blatná	9	Blatná
10	Blatná	10	Blatná
11	Blatná	11	Blatná
12	Blatná	12	Blatná
13	Blatná	13	Blatná
14	Blatná	14	Blatná
15	Blatná	15	Blatná
16	Blatná	16	Blatná
17	Blatná	17	Blatná
18	Blatná	18	Blatná
19	Blatná	19	Blatná
20	Blatná	20	Blatná
21	Blatná	21	Blatná
22	Blatná	22	Blatná
23	Blatná	23	Blatná
24	Blatná	24	Blatná
25	Blatná	25	Blatná
26	Blatná	26	Blatná
27	Blatná	27	Blatná
28	Blatná	28	Blatná
29	Blatná	29	Blatná
30	Blatná	30	Blatná
31	Blatná	31	Blatná
32	Blatná	32	Blatná
33	Blatná	33	Blatná
34	Blatná	34	Blatná
35	Blatná	35	Blatná



# LONDÝNSKÁ ULICE PŘÍBĚHY

Petr Franta

Tento osobní pohled s historickými reminiscencemi, referencemi, vzpomínkami, a také s historickým průzkumem spojeným s procházkou po této krásné ulici, má připomenout její vývoj a ducha lidí, kteří tvořili fyzickou podobu architektury a kulturní dějiny ulice Londýnská na Královských Vinohradech. I okolnost, že jsem s tímto prostředím srstlý, mne k tomu nenápadně vybízí – narodil jsem se na Vinohradské třídě v domě č. 13 naproti dějinami zkoušenému Československému rozhlasu, navštěvoval školy Na Smetance a gymnázium na náměstí Míru, prožil zde první třetinu života a během té poslední pracuji v ateliéru v krásném funkcionalistickém domě v Londýnské ulici 28.

Výčet historických reálií si nemůže činit nárok na úplnost. Střípky a historiky byly vybrány z pohledu vinohradského rodáka a patriota. Dle historiků architektury si „jedna z nejhezčích pražských ulic“ tuto pozornost jistě zaslouží.

## **Pohled do historie**

Na území dnešní Prahy 2 byl odpradáвна obýván Vyšehrad, kde Přemyslovci koncem 10. století vybudovali pevnost nad Vltavou. Dnešní ulice Na Bojišti ostatně připomíná bitvu o knížecí trůn mezi bratry Soběslavem II. a Bedřichem, která se odehrála roku 1179 v blízkosti dnešní Londýnské ulice.

Poté, co na Vyšehradě v roce 1330 zemřela Eliška Přemyslovna, založil její syn Karel IV. Nové Město jako ojedinělý, velkorysý příklad tehdejšího urbanismu. Dekretem z roku 1356 nařídil Karel IV. zřízení vinic za hradbami na Viničných horách, později nazvanými Královské Vinohrady.

## **Rozvoj Královských Vinohrad po zrušení fortifikací**

V letech 1874 – 1875 došlo k prudkému rozvoji této části Královských Vinohrad.

Historie Londýnské ulice je totiž spjata s výstavbou vinohradského železničního tunelu z nádraží Františka Josefa. Už od zrušení městských hradeb v roce 1866 probíhala jednání o výstavbě Dráhy císaře Františka Josefa.

První vinohradský tunel prakticky propojil po železnici Královské Vinohrady se světem. Stalo se tak 19. září 1871, kdy jím slavnostně projel po dráze Františka Josefa první parostroj s knížetem Karlem Schwarzenbergem a slavnostním průvodem. Dvoukolejný tunel dlouhý 1146 m pod dnešní Londýnskou ulicí byl nejdůležitějším inženýrským dílem svého druhu nejen v českých zemích, ale i v tehdejší Rakousko - Uhersku. Při jižním portálu vinohradského tunelu byla zřízena zastávka Královské Vinohrady.



Stavbou byl vedle hlavního inženýra Krouského pověřen též Moritz Mauricius Gröbe, který vytěženou zeminu čítající několik desítek tisíc volských pvozů vyvážel na pozemek Horní a Dolní Landhausky, kde později postavil vilu s parkem a vinicí podle vzoru italských renesančních vil dnes známou jako Grébovka. Park s vilou byl odkoupen vinohradskou radnicí, od roku 1906 zpřístupněn veřejnosti a pojmenován Havlíčkovy sady podle básníka Karla Havlíčka Borovského. Dnes je zde opět obnovená fungující vinice, která byla součástí Viničních hor. Roku 1849 bylo vyhověno žádosti o vytvoření samostatné katastrální obce Vinohrady a v roce 1890 císař František Josef I. udělil městu Královské Vinohrady městský znak. Teprve výnosem z roku 1921 byly Královské Vinohrady 1. ledna 1922 přičleněny s dalšími předměstskými částmi k „Velké Praze“ jako městská čtvrť Praha XII.





# OD VINOHRADSKÉHO TUNELU K BÁSNÍKŮM A LITERÁTŮM

Londýnská ulice, v historických plánech nazývaná „Ulice nad tunelem“, byla naplánována nad vinohradským tunelem v jeho přesné stopě. Kvůli statickému řešení má tak v šířce nad ním předzahrádky a alej dnes již se vzrostlými stromy.

V průběhu času měnila ulice názvy – mezi roky 1875 – 1884 to byla Tunelská nebo Tunelová, od roku 1884 Hálkova třída podle básníka Vítězslava Háalka (1835 – 1874). Jako Londýnská byla pojmenována roku 1926 na počest mírového uspořádání Evropy po první světové válce, díky čemuž vzniklo i Československo.

V době protektorátu v roce 1940 byla Londýnská ulice okupanty přejmenována na Mnichovskou – Münchener Straße, ale po válce opět získala zpět název Londýnská.

## **C. K. České gymnázium na Královských Vinohradech Londýnská 782/34**

Rozvoj Londýnské ulice, tehdy Hálkovy třídy, podpořil svým výnosem sám mocnář.

V září roku 1891 přijel císař František Josef I. do Prahy na Jubilejní zemskou výstavu zemí českých. Během jeho návštěvy města Královské Vinohrady jej požádal starosta Jan Friedländer o zřízení gymnázia s českým vyučovacím jazykem a císař mu vyhověl. V prvním školním roce 1892 – 1893 gymnázium sídlilo v budově školy Na Smetance.

Plán nové školní budovy vyhotovený vinohradským městským architektem Antonínem Turkem byl schválen výnosem c. k. ministerstva pro kulturu v roce 1892 a stavět se začalo na obecním pozemku.

Mezi absolventy gymnázia je řada známých osobností.

V letech 1905 – 1913 studoval na c. k. českém gymnáziu v Praze na Královských Vinohradech Ferdinand Peroutka. Jeho výjimečné novinářské schopnosti ocenil prezident Tomáš Garigue Masaryk velkorysým finančním příspěvím k založení slavného týdeníku Přítomnost, jehož první číslo vyšlo v roce 1924.

Jak aktuální je i v dnešní době Peroutkovo vyjádření: „První věc, které národu je třeba, je duchovní pořádek a uznání, že zlo je zlem... Jde o to, aby národ měl jasné představy o tom, co je hanebné. Je to boj o duši národa.“

Jeho charakteristiku tradic české literatury možno vztáhnout i na architekturu té doby:

*„V české literatuře bylo několik tradic, jak se sluší na národ, který je na křižovatce všech proudů a všech zemí. U nás byla literární tradice německá, ta byla kdysi nejsilnější. Pak tradice francouzská, pak ruská. Bylo mnoho všelijakých tradic a vlivů. Ale aktuální směr, který tenkrát převládal, to byl, abych tak řekl, směr radosti ze života, směr podnikavosti a zároveň směr dekorativnosti. V české literatuře tenkrát panovaly tendence novoklasicistické a novoromantické, a když se řekne novoromantismus, je to do velké míry dekorace.“*

Na svého nadaného spolužáka Ferdu hezky vzpomíná Karel Steinbach, za první republiky známý pražský porodník a gynekolog, výrazná osobnost společenského a kulturního života a mecenáš umění. Byl blízkým přítelem Ferdinanda Peroutky, Karla Čapka či Jana Masaryka. Patřil mezi Pátečníky, kteří se scházeli u Karla Čapka. Roku 1939 emigroval do USA, po skončení druhé světové války se vrátil do Československa. Do exilu odešel opět po roce 1948. Také zde pracoval jako lékař, byl aktivním členem Společnosti pro vědy a umění.:

*„...Já chci vzpomenout kluka Ferdu, studenta, spolužáka a kamaráda z mládí a přítele po celý život. Začalo to v c.k. českém gymnáziu na Královských Vinohradech, Hálkova třída – tak zněl oficiální název naší školy. Byl jsem poslán z malé vesnice Střebeska u Příbramě do Prahy studovat. Při přijímací zkoušce seděl vedle mne hubený chlapec, skoro o hlavu větší, než jsem byl já, v krátkých podkasaných kalhotách a v černých dlouhých punčochách. Zkouška byla z češtiny, kde byla zmínka o Malé Straně. Nevěděl jsem, chlapec z venkova, že je to čtvrt Praha. Tak jsem to napsal s malým 'm'. Ten kluk vedle mne se ke mně naklonil a řekl 'to musíš napsat s velkým M, tak se jmenuje část Prahy pod Hradčany.' To bylo moje první setkání s Ferdinandem Peroutkou. Jemu bylo deset, mně jedenáct. Na začátku školního roku nám profesor Flajšhans, pozdější slavný filolog, universitní profesor a autor mnoha vědeckých knih, hlavně o době husitské – uložil kompozici z češtiny na téma „Moje letošní prázdniny“. Za několik dní přinesl do třídy všechny sešity oznámkované. Provázelo ho několik jeho kolegů profesorů. Z dvačtyřiceti sešitů vybral jeden a řekl: 'Přečtu vám, co napsal žák Peroutka.' Bylo to prosté líčení kraje Posázaví, kde Ferda trávil své prázdniny s rodiči, a portréty kluků, s nimiž si hrál. Když profesor Flajšman dočetl, řekl: 'Peroutko, vstaňte.' Vyčouhlý hoch s podmračeným čelem váhavě a nechotně vstal a ptal se: 'Proč?' 'Protože chci svým kolegům představit příštího českého spisovatele.'*

Mezi další významné absolventy gymnázia se řadí Edvard Beneš, druhý československý prezident v letech 1935 – 1948, resp. v letech 1935 – 1938 a 1945 – 1948; Václav Klaus, druhý prezident České republiky 2003 – 2013;

Albert Pražák, literární historik; Ladislav Vycpálek, hudební skladatel; Otakar Fišer, univerzitní profesor, překladatel a dramaturg Národního divadla; František Langer, spisovatel a dramatik, vojenský lékař, legionář, nositel řady vyznamenání, který patřil k zakládajícím členům Strany mírného pokroku v mezích zákona; Eugen Brikcius, básník píšící česky, německy a latinsky, později signatář Charty 77, následně pozván rakouským kancléřem Bruno Kreiskym k vystěhování do Rakouska, nositel Seifertovy ceny 2015 a Rakouského čestného kříže za vědu a umění 1. třídy, udělený prezidentem Alexanderem Van der Bellenem v roce 2017.

Básník Jaroslav Seifert navštěvoval gymnázium v letech 1918 – 1919. Byl členem Devětsilu a pozdější nositel Nobelovy ceny za literaturu (1984).

*„Život už mě dávno naučil,  
že hudba a poezie  
jsou na světě to nejkrásnější,  
co nám život může dát.  
Kromě lásky ovšem.“*



Gymnázium, Londýnská 782/34

# PODNIKATELSKÝ DUCH KRÁLOVSKÝCH VINOHRAD

Vinohradská záložna, Londýnská 2578/54, 2578/56

Občanská záložna Nová Praha (později nazvaná Záložna Vinohradská) byla postavena v letech 1886 – 1887 podle návrhu architekta Františka Heberleho v neorenesančním slohu. Záložna se stala lokálním centrem podnikatelských a živnostenských aktivit. Dvoranu navrhl architekt Osvald Polívka v roce 1912 a nároží do Londýnské a Jugoslávské zakončili novostavbou architekti Václav Vejrych a Jaroslav Kabeš.

**Londýnská 376/57**

K všestrannému rozvoji a rozmachu Královských Vinohrad patřily svými výrobky známá uzenářství. Zásahu o rozšíření jména "pražské šunky" po celém světě mají především vinohradské firmy s historií podnikatelského ducha doby – jména Beránek, Maceška, Chmel, Hulata, Šálek jsou pojmem až do dnešních dnů.

Roku 1887, po bohatých obchodních zkušenostech, převzal zakladatel podniků Josef Beránek na Tylově náměstí řeznický obchod. Roku 1897 zakoupil dům, ve kterém byl jeho první obchod, a v roce 1899 zakoupil i protější dům v Londýnské ulici, tehdy Hálkově třídě.

V roce 1929 nechal Josef Beránek rozšířit svoji nemovitost na Tylově náměstí o přístavbu traktu zasahujícího až do Londýnské ulice 57. Zřídil zde luxusní biograf nesoucí jméno Bio Beránek, s nejmodernějším vnitřním vybavením té doby v Praze. Po roce 1948 bylo kino Beránek přejmenováno na Dalibor, a v polovině šedesátých let bylo k lítosti obyvatel z blízkého okolí zrušeno.





# SANATORIA V LONDÝNSKÉ ULICI

V roce 1928 vzniklo v Londýnské 15 přestavbou dvou původních činžovních domů a nástavbou dvou pater Sanatorium Dr. Gottlieba, upravené pražským německým architektem Bertholdem Schwarzem v konstruktivistickém stylu.

Budova sanatoria byla později zrekonstruována na plicní kliniku a posléze na nemocnici pro geriatrické pacienty.

Když zde na klinice profesora Pafka v roce 2006 ležel ve vážném stavu prezident Václav Havel, jeho žena Dagmar mu častými návštěvami a pobyty spolu s týmem profesora Pafka a celým koncilium lékařů zachránila život. Ulicí Londýnskou přijžděla auta s Václavem Klausem a dalšími politiky, což bylo po celou dobu hospitalizace napjatě sledováno z hostince U Holanů, zdejší hosté přáli panu prezidentovi do okna v druhém patře brzké uzdravení. Ve stejné době se zde léčil poetický kreslíř a malíř, čestný občan Prahy 2 in memoriam Antonín Sládek (1942–2009).

Soukromé Porodní sanatorium dr. Záhorský, dr. Jerie v Londýnské 41 bylo přestavěno roku 1931 architektem Bertholdem Schwarzem. Za války se zde narodil česky a francouzsky píšící básník Petr Král, Komtur francouzského Řádu umění a literatury a držitel Ceny Francouzské akademie 2019, a již dříve zmíněný básník Eugen Brikcius. Po válce zde sídlila Gynekologicko porodnická klinika, kterou vedl prof. MUDr. Rudolf Peter, první profesor gynekologie a porodnictví Fakulty dětského lékařství UK, který je spolu s doc. MUDr. Karlem Veselým pokládán za zakladatele nejenom československé, ale i světové dětské gynekologie. V roce 1985 se klinika rozšířila připojením a přestavbou sousedního domu v Londýnské ulici 39. Zde nyní sídlí Institut klinické a estetické chirurgie Asklepión doc. MUDr. Romana Šmuclera, a místo původní Gynekologicko – porodnické kliniky je dnes v domě Londýnská 41 University of New York in Prague.

Dům na protější straně Londýnská 30 je sídlem církve Adventistů sedmého dne, který rekonstruoval a dvorní přístavbu kaple navrhl na konci 80. let 20. století architekt Aleš Lang.

# NÁJEMNÍ DOMY

K prudkému rozvoji této části Královských Vinohrad došlo v letech 1874–1875. Na přelomu století v rozmachu intenzivní zástavby tzv. doby „Gründerzeit“ se v Hálkově třídě a Erbenově ulici stavěly zejména činžovní domy v historizujících „kostýmech“ neoklasicistických stylů, zpravidla s obchody nebo pohostinstvím na nároží, vedle nichž pak vznikala zařízení celoměstského významu. Je zde bankovní dům, gymnázium, dvě sanatoria, později i kino a pošta, nicméně hlavní funkcí jsou rezidenční činžovní domy.

V období první republiky vznikaly činžovní domy zejména funkcionalistických architektů. Roh Anglické 14 a Londýnské 62 – nárožní, výrazně exponovaný „kýlový“ dům z roku 1937 je od architekta Jaroslava Vančury. Fasády jsou opatřeny tvrdou omítkou členěnou nikami, okenní otvory jsou lemovány keramickým obkladem. Parter domu je obložen travertinovým obkladem. Působivé řešení nároží s pohledy na nároží od kavárny Demínka udává ráz celému bloku.

Naproti stojí činžovní dům, Londýnská 83 – Anglická 12 na místě staršího předchůdce z roku 1872. Koncem 30. let 20. století si ho nechal vystavět MUDr. František Leypen se svými sourozenci podle návrhu architektů Josefa Kittricha a Josefa Hrubého, který realizoval Ladislav Syrový, bratr ministra Národní obrany a předsedy vlády, legionáře Jana Syrového. V parteru se nacházely luxusní obchody kožešnické firmy Čekan, založené roku 1846. Jméno této firmy zdobilo fasádu, a to nápísem jak v horizontální, tak i vertikální poloze. Dům kombinoval nájemní obydlí s kožešnickým závodem a salonem majitelů.

Nárožní dům s průčelím obloženým původně světlými deskami z umělého kamene má směrem do Londýnské ulice fasádu s francouzskými okny po stranách. Do Anglické ulice se dům obrací průčelím s mělkým arkýřem, který rámuje lodžie. Nejvyšší podlaží ustupuje a vytváří tím prostor pro terasu. Vstupní chodbu, vedoucí k hlavnímu schodišti, zdobí obložení z mramoru. Konstrukce domu byla vyztužena termobetonem a byty mají trojtraktovou dispozici.

Architekt Josef Hrubý (1906 – 1988) vystudoval České vysoké učení technické v Praze a v meziválečném období spolupracoval s Josefem Kittrichem. Později se stal společně s Františkem Cubrem a Zdeňkem Pokorným představitelem bruselského stylu, mimo jiné navrhl Československý pavilon na světové výstavě EXPO 1958 v Bruselu.

Sousední dům Londýnská 81 s fasádou ze světlých keramických dlaždic byl postaven v letech 1934 – 1936 podle návrhu architekta Františka Alberta Libry pro rodinu Bělohlávkových.

Londýnská 38 – dům do původního stavu v roce 2005 včetně fasády rekonstruoval výtvarník a architekt Miloslav Čejka, který v domě žije a má zde ateliér. Dům se rodině podařilo ubránit před komunistickou rekonstrukcí. Zde architekt Čejka, autor muzejních expozic, navrhl výstavy Lovci mamutů, Staré pověsti české pro Národní muzeum a další expozice pro Muzeum hlavního města Prahy, Technické muzeum či Muzeum T. G. Masaryka v Lánech.

Většinu života zde žil skaut Otto Janka, od roku 1943 vedoucí ilegálního skautského vodního oddílu. Během Pražského povstání působil jako spojka a obdržel Junácký kříž Za vlast. Působil také jako redaktor v Československém rozhlasu. Zúčastnil se jako organizátor dvou velkých přírodovědeckých expedic Národního muzea – do Anatólie a íránského Balúčistánu. V roce 1968 v období pražského jara se zasloužil o obnovu skautského hnutí a v roce 1970 byl vyznamenán Junáckou medailí díků. Po opětovném zákazu skautingu jej pak znovu pomáhal obnovovat v roce 1990. Napsal na dvacet rozhlasových her a dramatických pásem, zejména o slavných lidech minulosti a osobnostech působících v Americe, pět televizních scénářů a přes dvě desítky knih – dobrodružné příběhy pro mládež, historické práce a sborníky, beletrizující životopisy, některé i o významných skautech. Jeho zásluhou i životním dílem byla rekonstrukce zámku ve Vrchotových Janovicích s expozicí „Rilke, Kraus a Vrchotovy Janovice“ o Sidonii Nádherné z Borutína. Expozici navrhl architekt Miloslav Čejka.



Budovu Londýnská 79 s průchodem do Bělehradské ulice navrhl v 90. letech 20. století ateliér OMIKRON-K architekta Martina Kotíka. Je celým půdorysem orientován též do ulice Bělehradská. Pro obyvatele dolních Vinohrad zde byl důležitý historický průchod DEZA, který byl jako veřejný prostor ponechán. Důmyslně prosklený průchod na živou Bělehradskou třídu je příkladem citlivého zachování původního prvku parteru s průhledy do vnitrobloku. V domě před demolicí vyrůstali s rodiči herec Jiří Lábus a architekt Ladislav Lábus, který později přesídlil do domu v Jugoslávské ulici vedle záložny.

Exkluzivní činžovní dům Londýnská 28 navrhl Kotěřův žák architekt Václav Kopecký, který v tomto domě nejen bydlel, ale měl i v prvním patře kancelář.

Dnes rozkošatělou katalpu (*Catalpa bignonioides*) v předzahrádce

sázal v době dokončení domu 15. března 1939 s architektem Václavem Kopeckým i doc. František Fér. Ta širší ulici v době květu příjemnou vůni a společně se vzrostlými alejovými stromy, převážně lipami a platany typickými pro Londýnskou ulici, dodává příjemné klimatické prostředí pro pobyt venku i uvnitř po celý rok.

Nyní v bytě architekta Kopeckého v prvním patře žije jeho vnuk Richard Kopecký. Jeho matka, Dagmar Frýbortová, byla herečka známá z filmů čtyřicátých let. Hrála například se Soňou Červenou a Jaroslavem Marvanem ve filmu „Poslední mohykán“ (1947), s Rudolfem Hrušínským, Svatoplukem Benešem a Dagmar Sedláčkovou ve filmu „Hostinec u kamenného stolu“ (1948) na motivy románu Karla Poláčka. Filmy jsou natočeny v době, kdy „třídní původ“ rodiny úspěšného prvorepublikového architekta Václava Kopeckého ještě neznamenal konec kariéry.

V posledním patře s terasou v Londýnské 28 zde na sklonku života bydlel a tvořil básník Pavel Šrut (1940 – 2018), oceněný cenou Jaroslava Seiferta v roce 2000, cenou Magnesia Litera v roce 2009, cenou Karla Čapka v roce 2012 a Státní cenou za literaturu 2015.

*„Pavel Šrut se na rozdíl od většiny svých vrstevníků ze silné básnické generace, jež se narodila počátkem čtyřicátých let minulého století (Ivan Wernish nar. 1942, Petr Kabeš 1941 – 2005, Jiří Gruša 1938 – 2011, Stanislav Dvorský 1940 – 2020, Petr Král 1941 – 2020), dokázal bezmála po celý život uživit literaturou. V šedesátých letech začínal jako slibný talent volnou tvorbou, ta však byla pro normalizátory v dalších dvou desetiletích nepříjemná, a tak ji vydával pouze v samizdatu. Oficiálně působil jako autor podružných žánrů, psal básničky pro děti, písňové texty pro rockové hudebníky a překládal verše a pohádky z angličtiny. Jenže i v této oblasti prokázal svrchované básnické mistrovství a svým zdánlivě okrajovým dílům zajistil trvalou popularitu. Po návratu svobodných poměrů připravil pro rozhlasovou stanici Vltava dlouhou řadu literárních pořadů, v reedicích vydal několik souborů svých básní z mládí i ze samizdatu a pokračoval v písňové tvorbě i v překládání. Jeho posledním větším dílem se stala dobrodružná trilogie pro děti, v níž s hravou fantazií a nápaditým humorem vylíčil příhody antropomorfovaných ponožek.*

*Přes veškeré úspěchy v populárních, do jisté míry komerčních literárních sférách, tkvělo těžiště Šrutova života i tvorby po celý život v poezii. Básnická byla jeho jazyková vynalézavost, jeho inteligence i humor, samo jeho vnímání světa. Nijak se však neohledbal básnickou výlučností a vznešeností, spíš si cenil řemeslné zdatnosti, s níž jazykový materiál formoval jako sochař v pádný a přesvědčivý umělecký tvar. Do české moderní poezie, dlouhodobě poplatné francouzským a německým vzorům, vnesl už na počátku své tvorby ozvěny anglického, respektive amerického básnění – přirozenost, smysl pro vrstevnatou realitu a krajní svobodu výrazu. Vzepřel se evropské tradici, jež básníky opřadá nimbem aristokratičnosti, paradoxně však ve zdejších literárních kruzích*



*nakonec působil jako nefalšovaný grandseigneur.“, říká spisovatel a básník Viktor Šlajchrt s tím, že Šrut navazuje na generaci básníků, jako byl Vítězslav Nezval, Vladimír Holan, ale nijak netoužil po „výkladní skříni“ básnictví.*

Činžovní dům Londýnská 28 byl v letech 1994 – 1997 rekonstruován podle návrhu Michala Brixeho a Petra Franty, kteří zde měli kancelář od roku 1994. Ve dvorní přístavbě, kterou architekt Kopecký umně interpretoval regulaci třicátých let, nyní najdeme ateliér Petr Franta Architekti. V těchto prostorách byl navržen a vyprojektován Terminál 1 ruzyňského Letiště Václava Havla. Pro koordinaci profesí při projektování byly najaty dva baletní sály v blízkém vinohradském Národním domě (autor Antonín Turek, 1893 – 1894). Pro architektky bylo úžasné, chodit po těch velkorysých schodištích rok a půl do práce jako kdysi vinohradská mládež do tanečních...

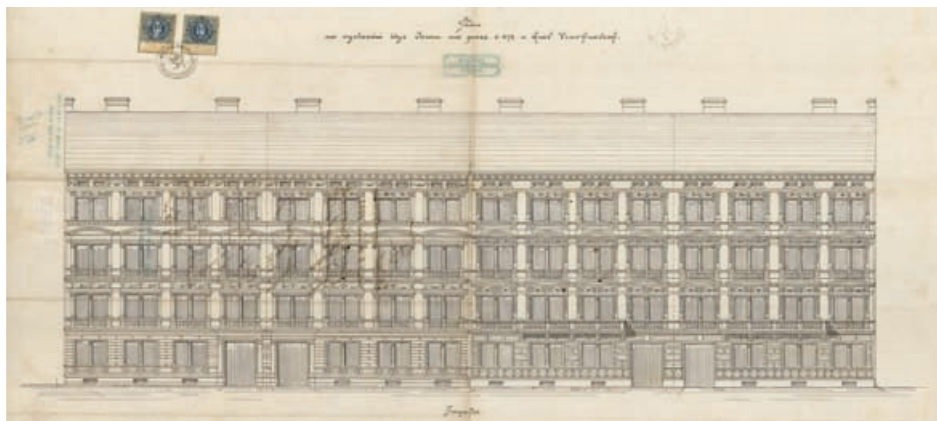
Původní klasicistní domy Londýnská 31, 33, 35 a 37, tzv. „čtyřdomí“ byly během 30. let 20. století nahrazeny novými funkcionalistickými domy. V čísle 37 bydlel v 80. letech minulého století Karel Oujezdský, redaktor Českého rozhlasu – stanice Vltava, který mapoval kulturní dění v metropoli skrze výstavy, vernisáže, rozhovory s umělci a spisovateli posledních třicet let.

Osobní dodatek autora

V Londýnské 25 bydlel akademický malíř a básník Petr Pavlík, v 90. letech 20. století recesistický „Prezident Královských Vinohrad“, s kterým jsme s architektem Michalem Brixem a několika vinohradskými patrioty založili vědu „Vinohradologii“. Měla i zakládající listinu, kde byl demokratickým hlasováním zvolen prezident. Spočívala v setkáváních s přednáškami, sběrem historek a střipků z vinohradských reálií a života velikánů, vydávala se po stopách spisovatele Jaroslava Haška a jeho Strany mírného pokroku v mezích zákona. Rád bych uvedl alespoň jednu z nich. V knize Ferdinanda Peroutky Deníky, dopisy, vzpomínky najdeme překvapivou vzpomínku na Jaroslava Haška a jeho stranu:

*„O politiku jsem se tenkrát – byl jsem ve vyšších třídách gymnasia – zajímal jen málo. Leda o Haškovu Stranu mírného pokroku v mezích zákona. Ale to byla komedie, legrace, kabaret. V té době – v letech desátých – jsem prodělával jakousi dobu bohémy. Mladý člověk je prakticky náchylný ke každému směru... a to nejvhodnější prostředí pro toto je bohéma. Když mi bylo sedmnáct-osmnáct, začal jsem chodit s lidmi, jako byl Jaroslav Hašek, Josef Lada, Karel Nový, básník Otakar Hanuš. S Haškem jsem se stýkal jednu dobu dost často. To bylo v době, než napsal Švejka... pak mi zmizel, odešel do války v patnáctém roce a znovu jsme se začali stýkat v letech jednadvacet, dvaadvacet. To psal Švejka.“*

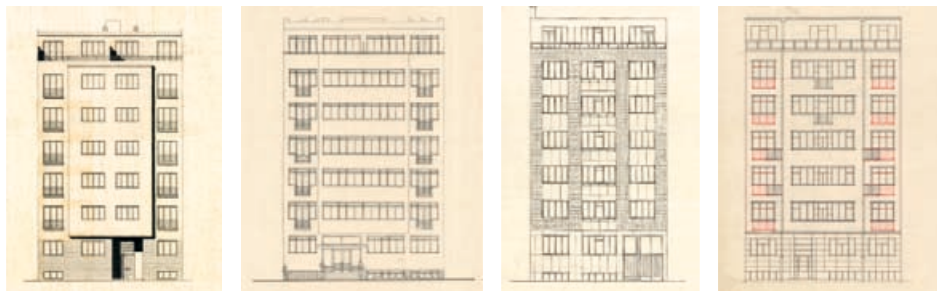
Čtyřdomí Londýnská 31, 33, 35, 37



návrh z roku 1883



20. léta 20. století



návrhy z 30. let 20. století

# ARCHITEKT VÁCLAV KOPECKÝ HRDINA ODBOJE

Neznámé příběhy Pražského povstání



Generál Karel Klapálek (vlevo) a arch. Václav Kopecký

Václav Kopecký byl nejen úspěšným architektem, ale také štábním kapitánem Čs. armády a v této hodnosti se zapojil do bojů Pražského povstání, jak o tom svědčí vzpomínka Karla Kašáka.

#### *Boj o školu Na Smetance v Pražském povstání*

*„Krátce po tom, co se z pražského rozhlasu v květnových dnech roku 1945 ozvalo volání o pomoc v českém jazyce, co se k němu okamžitě vydalo auto plné pražských policistů, objevil se mezi bojovníky o rozhlas i první český důstojník v uniformě, arch. ing. Václav Kopecký z Londýnské ulice, jemuž tehdy bylo třiapadesát let. Byl dlouholetým jednatelem 24. základní organizace ČSPB v Praze 2, ještě týden před smrtí ve věku 89 let přednášel výroční zprávu organizace. Několikrát mi podrobně vyprávěl o tom, jak v uniformě štábního kapitána čs. armády se skupinou bojovníků dobýval nacistické hnízdo vojáků ve škole Na Smetance...*

*V době boje o budovu pražského rozhlasu byla tehdy škola Na Smetance obsazena nacistickou bojovou skupinou a zčásti lazaretem s raněnými vojáky, přivezenými do Prahy z bojujících front wehrmachtu. Když se ze školy ozvala nacistická střelba, dokonce i z kulometů na ulici, vytvořila se bojová skupina Pražanů s dvěma*



kulometry, s nosičem munice a puškami. Byl v ní i mladší syn inž. Kopeckého. Čelným útokem proti nacistům ve škole to nešlo, a tak nezbylo, než se v domech prokopávat ze sklepa do sklepa až do domu naproti škole. Podařilo se.

V nastalém boji byl nadporučík Karlovský raněn do hlavy. Velitel volal komisařství na Žižkově, aby policisté vzali školu útokem zezadu. Odpověď? 'Nemáme zbraně, ani lidi, všechno je venku...'. Velitel se tedy obrátil telefonicky na paní Kopeckou a jejího staršího syna, aby se pokusili získat bojovníky z řad občanů, na ulici, což ti to učinili. Syn opatřil pancéřové pěstě a dařilo se také zformovat četu mužů v čele s praporčíkem čs. armády. Jejím členem se stal i syn ing. Kopeckého s puškou po zraněném Karlovském. Takto zformovaná skupina se dala okamžitě do boje. V dýmu výstřelů letí do oken Smetanky rázná výzva: 'Vzdejte se!' Němci však mlčí, ale střelbu neopakuji. Velitel barikádníků tedy nařizuje: 'Palbu oběma kulometry do okna školy!' A v té chvíli se objevuje skupinka nacistických vojáků s bílým praporem. Kopecký jim jde vstříc a vyjednává s nimi. Do toho přichází zpráva, že podle ujednání Němci přestanou v Praze bojovat, ale zbraně si ponechají. S tím Kopecký nesouhlasí a volá zemského velitele četnictva plk. Lukavce, který potvrzuje: 'Kapitulace ano, zbraně složit!'

Dne 7. května vyjednává Kopecký s nacisty znova. Výsledkem je písemné ujednání, v němž německý velitel skupiny souhlasí s kapitulací i s odevzdáním zbraní. Ty pak nacisté odložili ve školní místnosti. Do toho přichází spojka od rozhlasu s tím, že po Fochově třídě jedou německé tanky, a vyzvala, aby celá bojová skupina spěchala na pomoc rozhlasu. Kopecký souhlasí s podmínkou: získané zbraně vezmeme s sebou! Na jeho rozkaz dává německý velitel naložit zbraně na nákladní auto, k volantů usedá německý voják a vedle něj Kopecký s praporem Červeného kříže v ruce.

Jen auto vyjelo, ozvala se od rozhlasu silná palba. Kopecký proto nařizuje odbočit do Mánesovy ulice, ale tam je barikáda, nelze jet dál. V tom okamžiku se kolem auta srotil zástup lidí a začaly se ozývat výkřiky: 'Stát, stát! Lumpové, vezete zbraně!' S namířenými zbraněmi nutí vystoupit německého řidiče, ale i ing. Kopeckého v uniformě štábního kapitána čs. armády. Marné vysvětlování. Rozhlas totiž právě vysílal, že Němci vozi zbraně pod vlajkou Červeného kříže. Poukaz na uniformu dav odbývá tím, že Kopecký je převlečený Němec. Když ukáže legitimaci, slyší, že je falešná. A tak řidiče i Kopeckého dav vleče k blízké zdi domu a zavalitý pekař v tričku se nabízí: 'Já je oddělám sám. Řidič v té chvíli omdlel a klesl k zemi. Rozvášnění lidé se ho snaží znovu postavit na nohy.

Tato chvíle rozhodla. Od rozhlasu totiž přibíhá praporčík čs. armády a v poslední chvíli zjedná pořádek. 'Neblázněte, lidi, vždyť tady ten důstojník, to je náš štábní kapitán a ty zbraně potřebujeme jako sůl... ' „

## Neznámý příběh Pražského povstání

U příležitosti oslav 75. výročí Pražského povstání přispěl velvyslanec Britského království Nick Archer zajímavým a dosud neznámým detailem k vyprávění architekta Václava Kopeckého. Týkal se dvou britských vojáků, kteří se aktivně zapojili do bojů o Československý rozhlas.

Oba přišli se zajímavou strategií, jak německou přesilu přelstít a přimět Němce ke kapitulaci. Václav Kopecký, třímající bílý prapor, vyjednával s Němci ultimátum a dosáhl kapitulace i s odevzdáním zbraní. Další je uvedeno v předešlém líčení vyprávění Václava Kopeckého, které zjevně nemohlo být za komunistického vedení Svazu protifašistických bojovníků v plné míře zveřejněno, anebo bylo cenzurováno. Svědčí o tom i článek historika Jindřicha Marka „Ukradené povstání“, jedna z nejvýznamnějších událostí českých dějin je věčně v soukolí falsifikací a mýtů...

Nick Archer, britský velvyslanec v České republice pronesl k 75. výročí Pražského povstání:

*„Dnes si připomínáme 75. výročí Pražského povstání. Stejně jako u jiných významných událostí mě zajímalo, zda i zde neexistuje nějaká souvislost s Británií. A stejně jako u řady jiných momentů i zde spojení existuje.*

*Seržant Thomas Vokes a voják William Greig byli britští vojáci, kteří unikli ze zajetí do Československa. Na cestě do Prahy jim pomohla odvážná česká rodina. Dorazili sem těsně před vypuknutím povstání, a mohli se tak zapojit do bojů o Český rozhlas. V těchto bojích sehráli sice malou, ale významnou úlohu. Jejich příběh je však málokomu známý. Toto je záznam vysílání československého rozhlasu, v němž voják Greig žádá spojence o pomoc.*

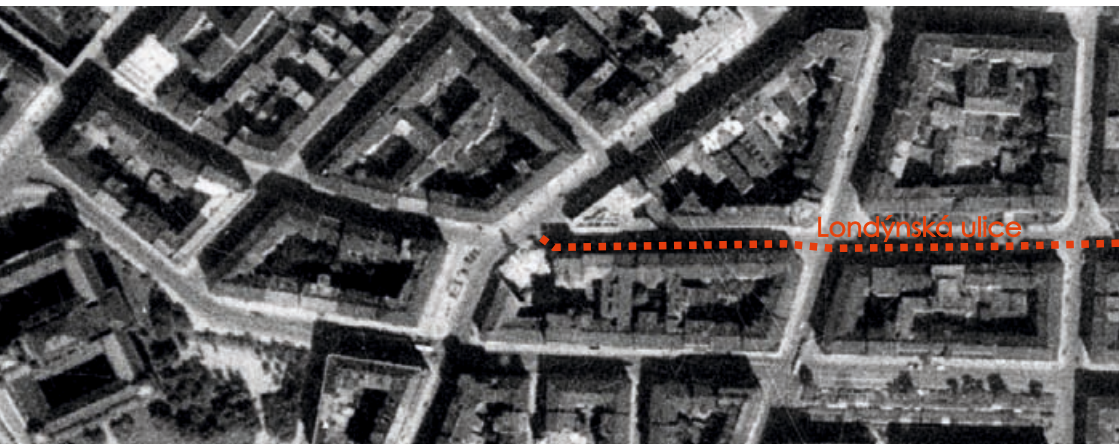
*‘Praha je ve velkém nebezpečí. Naléhavě voláme naše spojence na pomoc.’*

*Boje mezitím pokračovaly, 123 vojáků SS se opevnilo právě v této budově (škola Na Smetance) a útočili odtud na povstalce u nedalekého rozhlasu. Povstalcům již nezbývalo mnoho munice. Vokes a Greig tak přišli s velmi odvážným nápadem. Navrhli, že se budou vydávat za předvoj jednotky britských výsadkářů a budou ve jménu Jiřího VI. požadovat, aby se nepřátelská jednotka vzdala pod pohrůžkou leteckého útoku, pokud by neuposlechli. Povstalcům se nápad líbil, a tak hned ráno Greig a Vokes v čele s veliteli bojů Jaroslavem Zárubou a Václavem Kopeckým předložili ultimátum německému veliteli. K jejich velkému překvapení se jednotka vzdala a předala své zbraně do rukou povstalců. Tato událost významně pomohla povstalcům k vítězství v boji o rozhlas.*

*Dnes bych rád ocenil odvahu všech, po jejichž boku měli Vokes a Greig tu čest bojovat. Jejich spojenectví a jejich odvaha jsou základem, na němž naše vzájemné vztahy dnes stojí. Čest jejich památce.“*



Císařské otisky stabilního katastru 1842

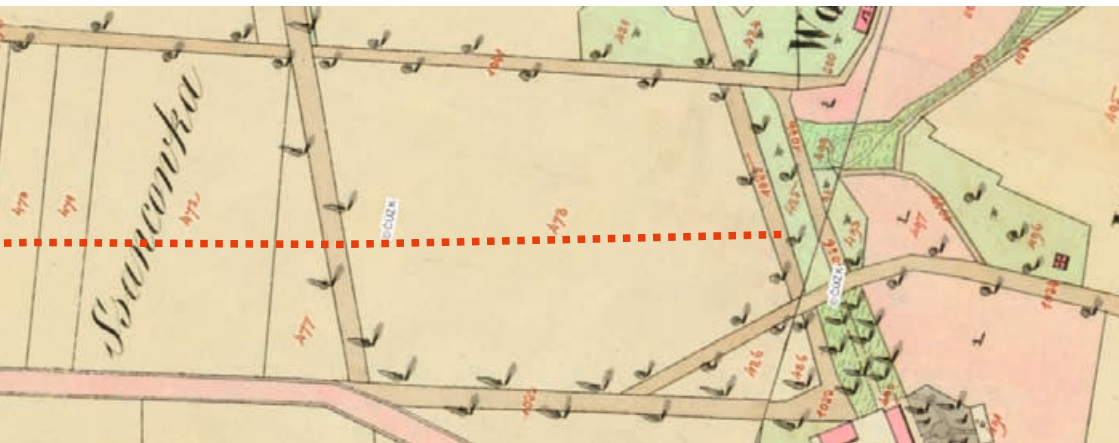


Ortofoto 1938



Ortofoto 2019







# VÝBĚR POUŽITÉ LITERATURY A PRAMENY

ARCHIV městské části Praha 2.

ARCHIV autorů.

British Embassy Prague.

<https://www.facebook.com/britishembassyprague/videos/235130534376568/>

CABALKA, J. V., KONÍČEK, Z., RYS, Z., SUCHÝ, R. Královské Vinohrady. Praha: Mládež národního souručenství na Královských Vinohradech, 1940.

FISCHL, V. Dr. Karel Steinbach: svědek téměř stoletý. Köln: Index, 1988 a Praha: SPN, 1990.

HRUBÝ, J. Život s architekturou. Katalog výstavy. Praha: Svaz českých výtvarných umělců, Svaz českých architektů, Český fond výtvarných umění, 1986.

JANÁK, P. Sto let obytného domu nájemného v Praze. Zvláštní otisk z časopisu Styl, Praha 1933.

KAŠÁK, K., lektor OV ČSPB v Praze 2. Zpravodaj ONV Praha 2, březen – duben 1989.

KITTRICH, J. Od maloobchodu k obchodním palácům. Architektura. Praha: 1939, roč. 1, č. 6.

KITTRICH, J., HRUBÝ J. Obytný dům v Praze XII. Architektura, Praha: 1939, roč. 1, č. 8.

KOHOUT, M., ŠLAPETA, V., TEMPL, S. Praha – architektura XX.století. Zlatý řez Praha 1996.

KOPECKÝ, V. Dům č. p. 305 v Praze I., Bartolomějská ulice č. n. 3. Architektura. Praha: 1939, roč. 1, č. 1.

KOPECKÝ, V. Nájemný dům v Praze XII., Londýnská 596. Architektura, Praha: 1940, roč. 2., č. 2.

KOULA, J. E. Nová česká architektura a její vývoj ve XX. století. Praha: Česká grafická unie, 1940.

LÍBAL, P. Vinohradská záložna. In: Slavné stavby Prahy 2 (M. Platovská ed.), Praha: FOIBOS Books s.r.o., 2011.

LIBROVÁ, E., SEDLÁKOVÁ, R. Harmonický racionalismus, architektonické dílo Františka Alberta Libry. Katalog k výstavě. Praha: Národní galerie, 1997.

LIBROVÁ, E. František A.Libra: Hrst vzpomínek na otce. Praha: Mladá fronta a Národní technické muzeum, 2008.

LUKEŠ, Z. Praha moderní. Praha: Paseka, 2015.

LUKEŠ, Z. Psí vycházky 2016 – Londýnská na Vinohradech. Nakladatelství Lidových novin 2019.

MAREK, J. „Ukradené povstání“ - Jedna z nejvýznamnějších událostí českých dějin je věčně v soukolí falsifikací a mýtů. Lidové noviny 16.5.2020.

NOVÝ, O. ŠETLÍK, J. František Cubr – Josef Hrubý – Zdeněk Pokorný. Praha: Nakladatelství československých výtvarných umělců, 1962.

PACANOVSKÝ, H. Montážní domy z železového betonu. Praha: vl. nákl., 1939.

PACANOVSKÝ, H. Nájemný dům v Praze XII., Poznaňská ul. č. p. 312. Architektura. Praha: 1940, roč. 2, č. 11.

PACANOVSKÝ, H. Rodinný dům jako montážní stavba. Praha: Česká grafická unie 1940.

PACANOVSKÝ, H. Rodinný dům jako montovaná stavba. Praha: Československý kompas, 1946.

PECHAR, J., HRUBÝ, J. Československý architekt, Praha: 1989, č. 5.

PEROUTKA, F. Deníky, dopisy, vzpomínky. Praha: Lidové noviny 1995.

PLATOVSKÁ, M. a kol. Slavné stavby Prahy 2. Praha: Foibos Books 2011.

POCHE, E. Prahou krok za krokem. Praha: Orbis 1948.

SCHUERER, O. F. A. Libra – Nové stavění a bydlení. Wien – Praha 1934.

STARÝ, O. Poznámky k dispozicím nájemných domů s velkou hloubkou zastavění. Architektura, Praha: 1940, roč. 2, č. 2.

STARÝ, O. František A.Libra. Architektura ČSR, Praha: 1958, roč. 19, č. 5.

STARÝ, O. Josef Hrubý 23.2.1906. Architektura ČSR, Praha: 1966, roč. 27, č. 3.

STARÝ, O. Podíl Josefa Kittricha na vývoji československé architektury. Architektura ČSSR, Praha: 1967, roč. 26, č. 4.

ŠLAPETA, V. Architekt Josef Kittrich (4.12.1901 Bernartice nad Odrou – 12.10.1968 Praha). In: Poodří, časopis obyvatel Horní Odry. Ostrava: Společnost přátel Poodří, 2012, roč. 15, č. 2.

ŠLAPETA, V. PRAHA 1900 – 1978, průvodce po moderní architektuře. Praha: Národní technické muzeum, 1978.

ŠLAPETA, V. Vzpomínka na Václava Kopeckého. Československý architekt. Praha: 1982, roč. 28, č. 22, Zpravodaj (nestránkovaný).

ŠVÁCHA, R. Od moderny k funkcionalismu. Proměny pražské architektury 1. poloviny 20. století. Praha: Odeon 1985

ŽANTOVSKÁ MURRAY, I. V přístavu: kanadská cesta Petra Franty / On the Waterfront: Canadian Journey of Petr Franta. Česká architektura v zahraničí / Czech Architecture Abroad. Praha: Galerie Jaroslava Fragnera, 2000.





Vydala městská část Praha 2 v roce 2020

Autoři: Ing. arch. Petr Franta  
Prof. Ing. arch. Vladimír Šlapeta, DrSc.  
Editorka: Ing. Sylvie Hájková  
Grafická úprava: Ing. arch. Patrik Bílý  
Korektury: Mgr. Leona Trojanová  
Tisk: Reproflex, s. r. o.

první vydání/500 kusů

ISBN 978-80-270-8638-2





