

AUTUMN
2020
NO. 42/43
VOL. 28
15 €

PIRANESI



ARCHITECTURAL ICON

Zlín and Bata, Czech Republic

INTERVIEW

Marko Mušič: Exceptional Oeuvre with Authorial Distinction

PIRAN DAYS OF
ARCHITECTURE 2019

Piranesi Award: **New Gallery and Casemates**, Neue Bastei, Wiener Neustadt, Austria • Piranesi Mention: **Renovation of the Main Square**, Novo mesto, Slovenia • **Cloisters of San Pietro**, Reggio Emilia, Italy • Piranesi Student Mention: **Architecture of Mind**, Ljubljana, Slovenia

ARCHITECTURE
AND DESIGN

Islamic Religious and Cultural Centre, Ljubljana • **Renovation of the Cemetery**, Šembije • **Sveti Urh 1941–1945**, Memorial Exhibition in the *Mežnarija*, Ljubljana • **Renovation of the Historic Town Centre**, Ajdovščina, Slovenia • **Don Milani School in Ponte della Priula**, Susegana, Italy • **Country Estate Complex Konštari**, Pelješac, Croatia • **Am Engelbach Kindergarten**, Lustenau, Austria • **Extension of the Catholic grammar school**, Třebíč, Czech Republic • **Moholy-Nagy University of Art and Design (MOME) Development of Campus and Creative Innovation Knowledge Park**, Budapest, Hungary • **Expano Interior**, Slovenia

ARCHITECTURAL ICON

Zlín a Baťa, Česká republika

Zlín and Bata, Czech Republic

✍️ VLADIMÍR ŠLAPETA 📷 VLADIMÍR ŠLAPETA ARCHIVE



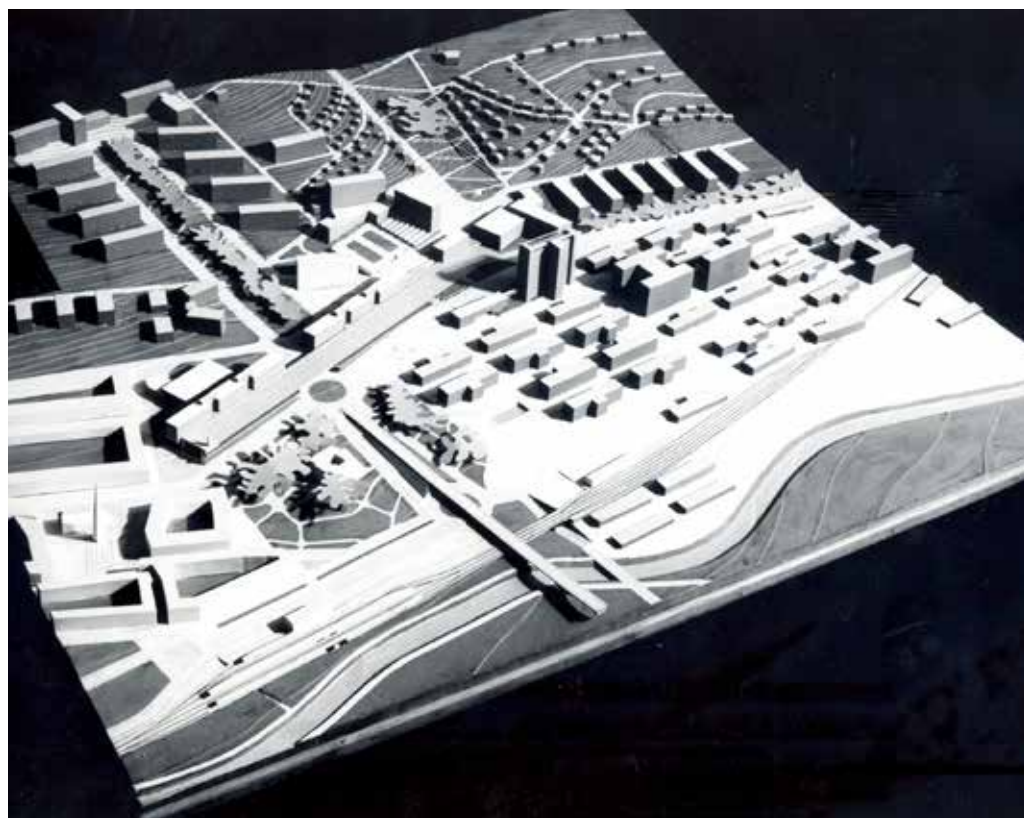
PHOTO: JAKUB ŠKORÁN AND MARTIN TOMA (BOYSPYLANICE)

Fenomén BAŤA The BATA Phenomenon

Slovo »BAŤA« bylo pravděpodobně v meziválečném Československu nejčastěji používaným pojmem českého jazyka. Baťovo obuvnické impérium, vzniklé roku 1894 z manufaktury s produkcí 50 párů papučí ročně pro vídeňský trh, ve Zlíně se sotva 2800 obyvateli v dalších čtyřiceti letech proměnilo v kosmopolitní koncern s produkcí čtvrt milionů pár bot denně v průmyslovém městě s více než 40 000 obyvateli a stalo se symbolem ekonomické prosperity mladého státu. In interwar Czechoslovakia, »BATA« was perhaps the most frequently used word in the Czech language. Founded in 1894 in Zlín – a town with barely 2,800 inhabitants – over the next forty years the Bata footwear empire grew from a workshop producing fifty pairs of slippers a day for the Viennese market into a cosmopolitan corporation that produced a quarter of a million pairs of shoes a day in an industrial city of more than 40,000 people, thus making it a symbol of the economic prosperity of the newly independent country. ↗ 16



1



2

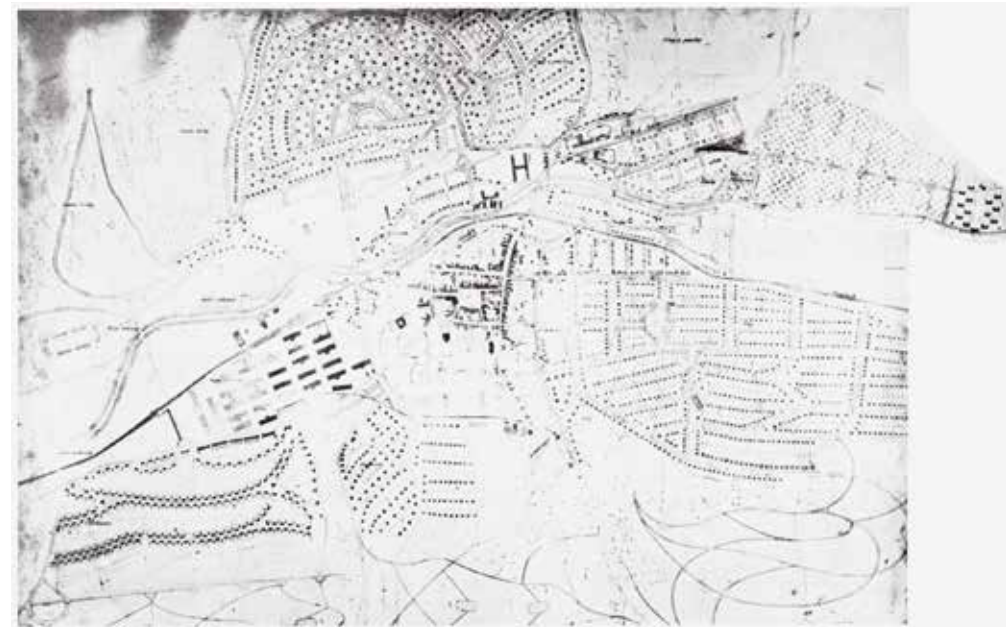
Moderní podoba jeho sídelního industriálního města Zlína i jeho satelitů v Evropě, Asii, Africe a Americe i tragická smrt jejich zakladatele Tomáše Bati v jeho letadle 12. července 1932 vytvořila z tohoto pojmu legendu. Ta přežila i znárodnění koncernu ihned po druhé světové válce 27. října 1945, přejmenování města Zlín na Gottwaldov na přelomu roku 1948–49 a podniku Baťa na Svit, následnou dobu »antibatismu« padesátých let i záměrné falzifikace a dezinterpretace fenoménu Baťa za komunistického režimu až do sametové revoluce v listopadu 1989. Přes veškerou snahu se respekt a vzpomínky na největšího českého podnikatele novověku a fyzický odkaz jeho činnosti nepodařilo zcela vymýtit.

Ještě i moje generace, vyrostlá v padesátých letech, si pamatuje z dětství na zvláštní podobu obchůdků s obuví v každé malé víscce, jejichž světle zelené výkladce a vnitřní vybavení byly provedeny podle jednotného firemního vzoru, stejně jako na hrdé bílé obchodní domy se skleněným pláštěm ve většině velkých měst od Mariánských Lázní a Karlových Varů na západě až po Užhorod a Mukačevo ve východním cípu – »ocasů« republiky na Podkarpatské Rusi. Ty byly provokativně vloženy do historické zástavby s barokními, klasicistními nebo secesními fasádami. Atmosféru obchodních prostorů určoval rytmus černých kulatých sloupů v modulové síti 6,15m, světle zelené »papendeklové« krabice bot, pečlivě naskládané v regálech podél stěn, a dlouhé řady křesel z chromovaných trubek s plátěnými sedátky a opěradly, ty přetrvaly až do počátku šedesátých let. Naproti tomu obraz zahradního průmyslového

města s šachovnicově rozvrženými kostkami domků a dvojdomků v zeleni v návaznosti na tovární areál se dochoval – přes jisté proměny – až dodnes.

V předvečer školního výletu do Zlína na jaře 1955, který vedl i na půvabný lesní hřbitov k Baťovu hrobu, poznamenal lakonicky můj otec: »zítra uvidíš Ameriku«... Tuto předpověď pak ráno naplnil ohromující pohled z terasy hotelu »Společenský dům« (přejmenovaného již na hotel »Moskva«) do údolí řeky Dřevnice, na les cihlových rodinných domků na svazích k říčce Dřevnici a továrny v samém centru města. Tento obraz evokoval nostalgicky spíše odeznělou dobře organizovanou kapitalistickou prosperitu než tehdejší post-stalinskou socialistickou šedivou realitu.

VZNIK A ROZVOJ BAŤOVY TOVÁRNÍ V DOBĚ MONARCHIE
 Již dva roky po založení firmy zavedli sourozenci



F. L. GAHURA
REGULAČNÍ PLÁN MĚSTA ZLÍNA
 Plan de l'agrandissement de la ville Zlín
 Regulierungsplan der Stadt Zlín

3



4

- 1 František Lýdie Gahura: územní plán Velkého Zlína, 1934
- 2 Bohuslav Fuchs: návrh centra města Zlína, 1940
- 3 František Lýdie Gahura: územní plán Zlína, 1923–24
- 4 Jiří Voženílek, F. L. Gahura, V. Karfík, Vladimír Kubečka, Timoteus Slezák: Zlín územní plán, model, 1946

- 1 František Lýdie Gahura: master plan of Greater Zlín, 1934
- 2 Bohuslav Fuchs: design of Zlín's city center, 1940
- 3 František Lýdie Gahura: master plan of Zlín, 1923–24
- 4 Jiří Voženílek, F. L. Gahura, V. Karfík, Vladimír Kubečka, Timoteus Slezák: Zlín master plan, model, 1946

Antonín, Tomáš a Anna Baťovi výrobu lehké plátěné obuvi – tzv. baťovek –, která získala ihned širokou oblibu. Zavedení železnice do Zlína z hlavní trati mezi Katovicemi a Vídní v roce 1898 usnadnilo distribuci na celé území monarchie. Na přelomu století Tomáš Baťa (1876–1832) převzal iniciativu, přestěhoval závod do blízkosti nádraží a brzy figuroval mezi 8 největšími českými výrobci obuvi – v roce 1903 měl již 250 zaměstnanců. O rok později odecestoval se třemi spolupracovníky do Ameriky. Tam pracoval jako dělník v Lynn ve státě Massachusetts a stal se dokonce odborovým předákem. Ohromen nevídanou produktivitou se vrátil se zastávkami v Leeds, Leicesteru a v Německu a vzápětí vybudoval moderní tříetážovou výrobu. Postavil se tvrdě na odpor odborové organizaci a zamezil stávce. V roce 1908 po smrti bratra pak převzal firmu zcela do svých rukou a pronikl na širší evropské trhy.

Stavbu své vlastní vily sice začal s lokálním stavitelem, avšak na radu své ženy Marie, dcery správce dvorní knihovny ve Vídni, angažoval profesora pražské akademie Jana Kotěru, který stavbu včetně interiéru a zahrady dokončil a vytvořil mu reprezentativní domov. Rozhovory s Kotěrou o bydlení a idejích anglických a německých zahradních měst vedly k tomu, že ho pověřil návrhem regulace města Zlín v tomto duchu. Jeho druhá cesta do Ameriky v roce 1913 upevnila jeho víru v taylorismus a fordismus a tak těsně před počátkem světové války zvýšila firma Baťa výrobu až 4000 párů bot denně a posílala svou pozici v středoevropském regionu.

Ještě v den vyhlášení světové války odecestoval Tomáš Baťa do Vídně, kde získal na ministerstvu války zakázku na výrobu vojenské obuvi. Tím uchránil zaměstnance od válečné služby a brzy mohl na práci angažovat i válečné zajatce. Zabezpečil tak rozvoj firmy i v době války a začal dokonce budovat síť obchodních domů. Do konce války jich vzniklo 18 a s produkcí 9 000 párů bot denně se Baťa stal největším výrobcem bot v rozpádajícím se Rakousko-Uhersku.

PRVNÍ LÉTA V NOVÉ REPUBLICE

Změna politických poměrů po skončení války se dotkla i Baťova koncernu. Hospodářský potenciál nově vzniklého Československa představoval 75 procent kapacity celé monarchie. Inflaci Baťa úspěšně čelil tím, že v srpnu 1922 snížil platy zaměstnancům o 40 procent a zároveň snížil ceny svých produktů i základních životních potřeb o polovinu. Tím vyvolal výprodej zásob a získal kapitál pro další investice. Vzápětí byl zvolen starostou a tím získal zásadní vliv i na rozvoj města. Baťa si byl vědom, že rozvoj urbanismu povede ke zlepšení bytových a sociálních podmínek zaměstnanců a ovlivní i jejich pracovní výkonnost. První poválečné plány na regulaci ještě vytvořil Jan Kotěra, který fungoval jako poradce pro architekturu a urbanismus až do své smrti 17. dubna 1923. Baťa poté angažoval jeho žáka Františka Lýdie Gahuru k urbanistickým i architektonickým návrhům, zatímco Kotěrovu roli poradce pro architekturu převzal jeho nástupce na pražské akademii Josef Gočár. S ekonomickou prosperitou vyrostl počet zaměstnanců na 3500. Baťa si získal jejich sympatie tím, že je zainteresoval podílem na zisku. Gahura tak mohl brzy pokračovat ve výstavbě Kotěrou započaté kolonie na Letné a postavil čtvrt Zálesná, jejíž první část byla provedena ještě se sedlovými střechami a teprve druhá etapa s plochými střechami. Podle názoru Tomáše Bati měli lidé ve firmě pracovat kolektivně, avšak žít individuálně v rodinných domcích. Ačkoliv zpočátku stavěl převážně čtyřdomky, brzy začal preferovat zvláště dvojdomky, protože nabízejí samostatné vchody po vlastním chodníku, přímo z ulice a jeho obyvatel, který je »práci služebníkem,



5



6



7



8



9



10



11



12a



13

by se měl cítit v soukromém životě králem«. Tak vznikaly pod taktovkou architekta Gahury na zelených zlínských svazích šachovnicově upravené osady cihlových »krabiček« až do počátku čtyřicátých let. Byty v dvojdomcích neměly stát více než roční plat dělníka a byly pronajímány za symbolickou cenu. Do konce dvacátých let jich bylo postaveno přes tisíc a ve třicátých letech jich přibývalo 300–600 ročně. Komfortnější typy se později stavěly pro učitele, inženýry a lékaře.

Pro výstavbu nových továrních budov byl aplikován systém železobetonových skeletů s cihlovou výplní, od roku 1928 s kulatými sloupy s modulem 6,15 × 6,15m (20 stop), který Tomáš Baťa přivezl z Ameriky a na jehož technologickém vývoji měl spočetně s Františkem L. Gahurov podíl stavitel Arnošt Sehnal. Tento systém se stal základním standardem celé baťovské výstavby. Ta se po překonání inflace rychle rozvíjela: do roku 1927 vzrostl počet továrních objektů ze 7 na 30 a počet zaměstnanců vzrostl na 12 000.

Na počátku roku 1927 začal Gahura formulovat podobu nového městského centra nad parkem a městským zámkem. Masarykovy školy komponoval ve tvaru otevřené náruče v klíčové poloze kloubu hlavních os, když od osy podél řeky Dřevnice vytyčil severojižní osu jako zelený pás lemovaný internátů pro svobodné. Point de vue této osy se stal později Baťův památník. Tuto originální Gahurovu urbanistickou figuru doplňovala nejprve nízká protáhlá tržnice (1927) a na přelomu dvacátých a třicátých let majestátní devítipodlažní obchodní dům.

V druhé polovině dvacátých let Baťa začal rozvíjet širší sociální program pro celé město. Založením Baťova podpůrného fondu umožnil výstavbu nemocenské pojišťovny v centru a v severovýchodním cípu města, poté co Tomáš Baťa věnoval 1. května 1927 první milion korun, vyrostla opět podle Gahurova konceptu pavilonová nemocnice s 270 lůžky, za jejíž koncepcí stál šéflékař Bohuslav Albert. Zvýšená produktivita, způsobená také zavedením pásové výroby, podmiňovala i rychlý rozvoj obchodní sítě. Jestliže měl v roce 1925 po celém Československu 176 prodejen, do roku 1931 se jejich počet zvýšil na 1 825. Firma Baťa zcela ovládla domácí trh a zřídila po 60 prodejnách v Německu a v Polsku a mnoho dalších v Jugoslávii a dalších zemích.

POČÁTEK LET TŘICÁTÝCH

Prosperita firmy v druhé polovině dvacátých let vedla k další expanzi na světové trhy a k budování nových satelitních měst v zahraničí. Tuto iniciativu prosazoval především Tomášův nevlastní bratr Jan A. Baťa

a ta si vyžádala další odborníky ve stavební branži, ale také v oblasti technologie řady průmyslových oborů. Již roku 1927 nastoupil jako konstruktér do stavebního oddělení Miroslav Drofa, který postupem času vyzrál do pozice samostatného architekta. V roce 1930 přišel k firmě žák profesora Pavla Janáka na Uměleckoprůmyslové škole Antonín Vítek a na kratší dobu také žák Josefa Gočára Miroslav Lorenc. Konečně – po krachu na newyorské burze – přesvědčil po přednášce v Chicagu Jan A. Baťa Vladimíra Karfíka, který tam 4 roky sbíral zkušenosti v kanceláři Holabird and Root a u Franka Lloyda Wrighta, aby nastoupil u firmy Baťa a stal se vedoucím architektem. Tak vznikl ve Zlíně pozoruhodný tandem s jistou rivalitou, ale i polaritou aktérů. Na jedné straně ji reprezentoval městský architekt, zemitý Valach František L. Gahura, žák Plečnicka i Kotěry s ambicemi v urbanismu, avšak inklinující i k umělecky orientovaným úkolům v oblasti monumentálních, sakrálních nebo i sepulkrálních úkolů, zatímco technokratickému intelektuálovi Vladimíru Karfíkovi, absolventu pražské techniky s americkou zkušeností, byla svěřena většina obchodních domů, ale i dalších staveb s technologickou náročností.

Od konce dvacátých let vznikl koncept moderních obchodních paláců s komplexním servisem, týkajícím se péče o nohy, postupně postavených ve všech velkých městech Československa. Na jeho počátku byl elegantní Baťův palác na Václavském náměstí, na němž se vedle Baťovy kanceláře podíleli Ludvík Kysela a v interiéru Josef Gočár. V Brně se Tomáš Baťa již od roku 1927 pokoušel prosadit stavbu mrakodrapu, avšak návrhy Františka Gahury, brněnských architektů Jindřicha Kumpošta a Bohuslava Fuchse a konečně i skleněný výškový dům Josefa Gočára narazily na houževnatý odpor památkářů a tak nakonec byl v roce 1931 skutečně teprve projekt Vladimíra Karfíka, zkrácený na 8 podlaží. Tyto obchodní paláce měly sebevědomý vzhled – prosklený plášť s pásovými okny, bílými parapety z opaxitového skla a logem firmy Baťa, navrženým Janem Kobzáněm.

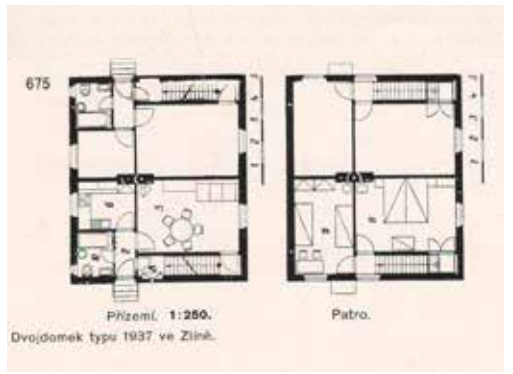
Výstavba satelitních měst byla od roku 1930 výzvou pro celé stavební oddělení: to nejbližší v bezprostředním sousedství Zlína – Otrokovice-Baťov stejně tak jako v Ottmuthu v Německu a Borovo v Chorvatsku, navrhoval Gahura. Na výstavbě osady Batadorp (Best) na předměstí Eindhovenu v Holandsku se podílel Antonín Vítek a Vladimíru Karfíkovi bylo svěřeno plánování East Tillbury východně od Londýna. Následně vznikly průmyslová města v polském Chelmeku nebo Moehlin a

- 5 Tomáš Baťa (1876–1932)
- 6 Jan Kotěra: Vila Tomáše Bati, 1909–1912
- 7 Jan Kotěra: Vila Tomáše Bati, interier, 1911–1912
- 8 Čtvrť Díly, kolem 1934
- 9 Les rodinných domků ve Zlíně, kolem 1936
- 10 Vladimír Karfík: Ríša – typový domek pro střední třídu. Čtvrť Díly, foto: Vaňhara, kolem 1935
- 11 Vladimír Karfík: domek "Na Nivách", 1936
- 12 Miroslav Drofa: Holandský dvojdomek, Zlín, 1939
- 13 Standardní dvojdomek firmy Baťa, kolem 1930
- 14 Baťa – typický domek, Zlín, 1937

- 5 Tomáš Baťa (1876–1932)
- 6 Jan Kotěra: Tomáš Baťa Villa, 1909–1912
- 7 Jan Kotěra: Tomáš Baťa Villa, interior, 1911–1912
- 8 Díly village, photo: Vaňhara, around 1935
- 9 Forest of family-houses in Zlín, around 1936
- 10 Vladimír Karfík: Ríša-type house for the middle class. Díly village, photo: Vaňhara, around 1935
- 11 Vladimír Karfík: "Na Nivách" House, 1936
- 12 Miroslav Drofa: Dutch double house, Zlín, 1939
- 13 Standard double house of the Bata company, around 1930
- 14 Bata-type house, Zlín, 1937



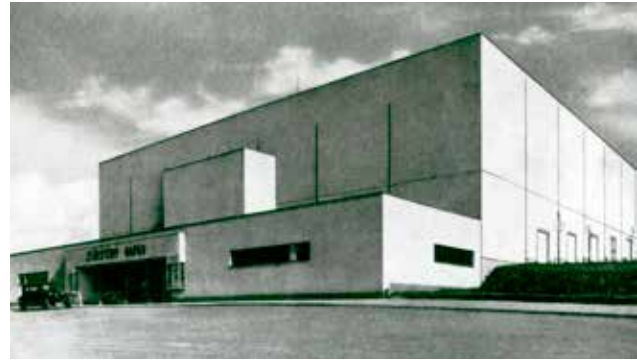
12b



14



15



16



17



19



20



21



22

Rýně u Basileje, jehož autorem byl Hannibal Naef, žák Ludwiga Mies van der Rohe z Bauhausu. Podle Baťovy koncepce měla být tato průmyslová města v zeleni komponována na trojúhelníkovém půdorysu s ideální velikostí mezi 10–15.000 obyvateli.

Ideu kina ve Zlíně obsahoval již Kotěřův návrh na centrum města roku 1917 a během dvacátých let se jí zabýval Gahura v letech 1924, 1927 a 1930, ale také Josef Gočár a v roce 1930 i jeho žák Miroslav Lorenc. Ten se ovšem díky uměleckým ambicím u hotelu a kina dostal do konfliktu s Tomášem Baťou a tak kino jako lapidární hranol proti svahu s halovým prostorem pro 2200 návštěvníků, zastřešený lehkou příhradovou konstrukcí, postavil nakonec František L. Gahura a hotel dokončil Vladimír Karfík.

Tomáš Baťa postupoval vždy velmi pragmaticky a s maximální úsporností. Dodnes se traduje jeho výrok: »Architekt je člověk, který chce stále stavět za cizí peníze své pomníky.« Jeho postoj ilustruje i anekdota o setkání Tomáše Bati s Adolfem Loosem v pražském klubu Mánes. Loos se obuvnickému magnátu představil slovy: »Pane Baťa, proč jste mi ještě nezadal nějaký úkol?«. Tomáš Baťa si Loose pozorně změřil a odpověděl: »Pane Loos, proč nenosíte moje boty?« Ale Loos reagoval pohoťově: »Pane Baťa, já nikdy nenosím žádné konfekční zboží.«

ZLÍN JANA BATI V LETECH 1932–1939

Tomáš Baťa zahynul ve svém letadle 12. července 1932 po startu z letiště v Baťově- Otkrokvicích směrem do Basileje a vedení firmy se ujal Jan Antonín Baťa (1898–1965). Obdivovaný šéf byl společně se svým pilotem jako první pohřben na novém lesním hřbitově. Jeho autorem byl F. L. Gahura, který navrhl i Baťův památník, koncipovaný jako moderní Parthenon, zářící korunu města, v jejíž proskleném interiéru byl zavěšen jeho aeroplán Junkers F 13.

V roce 1934 vypracoval Gahura nový regulační plán celé aglomerace »Velkého Zlína« s perspektivou pro více než 50 000 obyvatel, který na dlouho určil lineární rozvoj města.

Jan A. Baťa inicioval také regulaci řeky Moravy a její splavnění kanálem, což měl být první krok k propojení vodních cest mezi Odrou a Dunajem. Bohuslav Fuchs a Jindřich Kumpošt z Brna v roce 1935 vypracovali pro firmu regionální studii pro oblast jižní Moravy z hlediska hospodářského a dopravního rozvoje celé republiky. Jan Baťa byl posledný vizí vytvořit z Československa stát pro 40 milionů obyvatel.

Na jaře roku 1935 firma zorganizovala mezinárodní bytovou soutěž obesanou 294 návrhy z 9 zemí, do jejíž poroty pozvala Le Corbusiera, Dušana Jurkoviče, Pavla Janáka, Bohuslava Fuchse, Jaroslava Syříště a děkana zahřebské fakulty Edo Schoena. Čtyři vítězné návrhy byly poté postaveny ve vzorové kolonii U lomu. Ze setkání Jana Bati a Le Corbusiera vzešly návrhy na regulaci Zlína a francouzského satelitu Hellocourt, na standardizované obchodní domy pro Francii a na pavilon pro světovou výstavu v Paříži 1937. Ani jeden z Le Corbusierových návrhů však – s ohledem na úspornost firmy – nepřekročil fázi studie. Le Corbusierovu návštěvu ve Zlíně zachytili tehdy ve filmovém šotu mladý filmař Elmar Klos (v šedesátých letech laureát Oscara) a Alexander Hackenschmied.

Budování satelitních měst pokračovalo ve druhé polovině třicátých let nejen v Evropě, ale i v Indii, Africe, Severní a Jižní Americe. Globální expanzi firmy demonstroval Jan A. Baťa na počátku roku 1937 cestou letadlem kolem světa, kterou dokončil návratem do Zlína na Svátek práce – 1.máje. Josefa Gočára pověřil vypracováním ideálních satelitních měst a založil urbanistické oddělení, k jehož vedení angažoval z Prahy Jiřího Voženíka. A k dialogu o strategii plánování průmyslových měst podpořil i první konferenci architektů východoevropských skupin CIAM z Polska, Maďarska a Československa v Brně a Zlíně v květnu 1937, které se vedle reprezentantů brněnské skupiny CIAM (Fuchs, Kumpošt, Polášek, Kalivoda) zúčastnili manželé Helena a Szymon Syrkus a Roman Piotrowski z Varšavy a maďarští architekti Pál



18

- 15 Centrum Zlína, Velké kino Františka Lýdie Gahury a hotel Společenský dům Vladimíra Karfíka, kolem 1938
- 16 František Lýdie Gahura: Velké kino, Zlín, 1931
- 17 Hotel, Miroslav Lorenc a Vladimír Karfík, 1931-32, a Velké kino Františka Lýdie Gahury, 1931-32
- 18 Reklama na hotel Společenský dům ve Zlíně, ca. 1933
- 19 Centrum Zlína, kolem 1939
- 20 Uprostřed Masarykova škola, arch. F. L. Gahura, 1927; vpravo školní pavilony, arch. Miroslav Lorenc, 1930
- 21 František Lýdie Gahura: Nemocenská pojišťovna Baťa, 1927
- 22 František Lýdie Gahura: tržnice, Zlín, 1927

- 15 Central Zlín with František Lýdie Gahura's Grand Cinema and Vladimír Karfík's Social House Hotel, around 1938
- 16 František Lýdie Gahura: Grand Cinema, Zlín, 1931
- 17 Hotel by Miroslav Lorenc and Vladimír Karfík, 1931–32, and Grand Cinema by František Lýdie Gahura, 1931–32
- 18 Advertisement for the Social House Hotel (Společenský dům) in Zlín, ca. 1933
- 19 Central Zlín, around 1939
- 20 At center, Masaryk School by F. L. Gahura, 1927; at right, school pavilions by Miroslav Lorenc, 1930
- 21 František Lýdie Gahura: Bata Health Insurance Company, 1927
- 22 František Lýdie Gahura: Market hall, Zlín, 1927

Ligeti, Farkas Molnár, Jozsef Fischer a jako čestný host i paní Héléne de Mandrot, majitelka zámku v La Sarraz, v němž byl CIAM založen.

Na sklonku třicátých let realizoval i další obchodní domy v zahraničí – na Kalverstraat v Amsterdamu projektem, inspirovaným Le Corbusierem a last but not least i v Lublani na Slovenske cestě, který navrhl Chorvat Franjo Lušičič, zaměstnaný v Baťově filiálce v Borovo. Na provádění přijel ze Zlína dohlédnout i František L. Gahura.

Díky pokračující výstavbě zahradních čtvrtí přesáhl do počátku války počet obyvatel města téměř 45 000 a tovární areál dostal novou dominantu – výškovou správní budovu, tehdy druhou nejvyšší civilní budovou v Evropě, navrženou Karfíkem. Ta proslula výtahem, zařízeným jako pracovna šéfa. Jan A. Baťa však do budovy – díky spádu politických událostí – už nikdy nevstoupil. Stačil však ještě založit filmové ateliéry na Kudlově i Studijní a výzkumné ústavy, v nichž po uzavření českých vysokých škol nacisty našli uplatnění přední vědci a umělci mnoha oborů.

DOZNĚNÍ LET 1939–1945 A POSLÉZE

Doba Protektorátu Boehmen und Maehren vedla k omezení stavebních aktivit a k přípravě poválečných investic. V urbanistickém oddělení se soustředil Jiří Voženílek na studie ideálního pásového města, inspirovaného Miljutinovým schématem a jeho aplikace v Baťovanech na Slovensku a Martfú na břehu Tisy v Maďarsku, které byly ještě realizovány.

František L. Gahura se věnoval rozpracování regulačního plánu aglomerace a otevřel i problém dokončení centrálního prostoru náměstí Práce, k němuž se vyslovili jak Gahura a Karfík, tak také Josef Gočár, Bohuslav Fuchs a Emanuel Hruška, když hledali způsoby, jak uzavřít prostor mezi kinem, Společenským domem a výškovou správní budovou.

Pro oblast Baťov byla vypsána vyzvaná soutěž na katolický kostel a Památník Tomáše Bati s kostelem v místě jeho tragédie, v níž byly konfrontovány názory protagonistů jak moderního (Gočár, Roškot, Štěpánek, Sokol), tak i tradičního ražení (Rothmayer, Zasche, Madlmayer) se zlínskými architekty Gahurou a Karfíkem.

Gahura se také zabýval návrhy rozšíření nemocnice i nové polikliniky v centru (s Vladimírem Ukleinem). Zvažovalo se také zlepšení dopravní infrastruktury elegantním návrhem nového nádraží Josefa Gočára a velkogarží od Josefa Havlíčka a konečně mladí architekti František Cubr a Zdeněk Pokorný navrhli Exportní palác jako čelo bloku mezi starým a novým centrem. Tyto ideje však zůstaly neuskutečny, podobně jako návrhy obchodních a obytných staveb pro zdejší podnikatele od Lubomíra Šlapety, které měly šanci navázat na dílo Miroslava Lorence, popraveného nacisty. Postavena však byla řada vil pro ředitele firmy v romantizujícím duchu anglických cottage-houses od Vladimíra Karfíka.

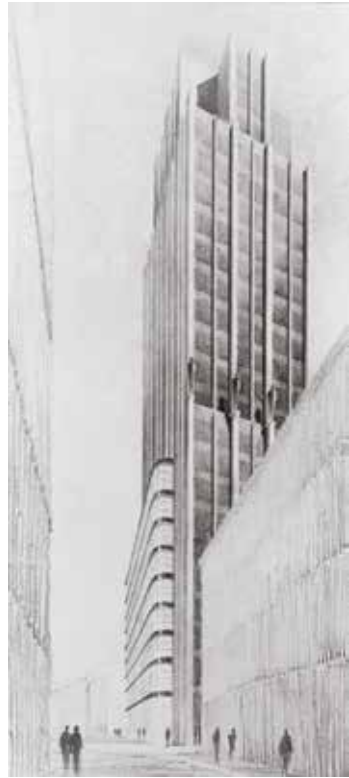
Za války se firma Baťa dostala do paradoxní situace, že zatímco továrny doma a v Evropě



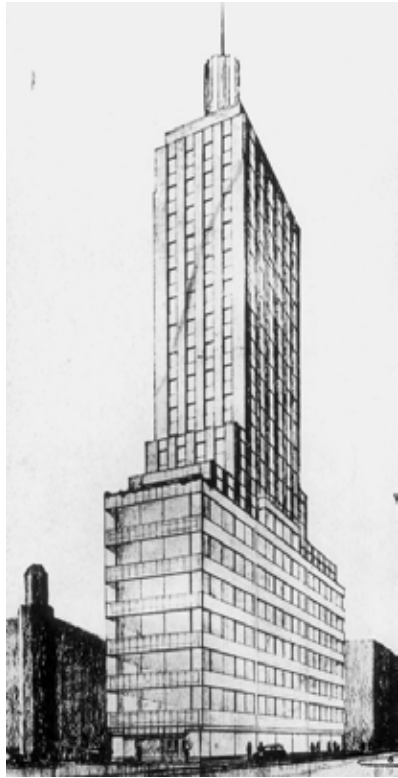
23



24



25



26



27



28



29



30

produkovaly pro Hitlerovu Třetí říši, továrny v severní i jižní Americe, Africe a Indii produkovaly pro spojeneckou alianci. Jan Antonín Baťa se uchýlil do Brazílie, odkud podporoval exilovou vládu v Londýně, a syn Tomáše Bati – Tomáš Baťa junior – postavil průmyslový satelit Belcamp v USA a zakotvil v Torontu, kde firma sídlí dodnes.

Projektční kancelář firmy Baťa ve Zlíně měla být naopak pověřena plánováním průmyslových měst na západě i na východě na dobytých územích a k tomu směřovaly jak studijní cesty, které podnikli Karfík i Voženílek do Německa, tak i ve Zlíně prováděné experimenty nových prefabrikovaných technologií. Obrat ve válce však těmto plánům naštěstí zabránil. Dva nálety letadel aliance v říjnu a listopadu 1944 byly předzvěstí blížícího se konce Třetí říše.

Po osvobození však došlo již 27. října 1945 k znárodnění firmy a Jan Antonín Baťa, který byl nenáviděn komunisty a měl i spory s prezidentem Edvardem Benešem, byl odsouzen v nepřítomnosti k 15 letům vězení. Následovala kompletní výměna managementu, která slovy vynikajícího chemika Otto Wichterleho vedla »k politickému prokletí všeho, co se skvělou organizací firmy souviselo«. Také vedoucí architekti – František L. Gahura a Vladimír Karfík – museli Zlín opustit a vedení projektčního oddělení převzal komunista Jiří Voženílek. V prvním období 1945–1948 se mu sice s kolektivem spolupracovníků vypracovat nový velkovýšlý plán s rozvojem města východním směrem, avšak nikoliv výstavbou rodinných domů, nýbrž činžovních domů v duchu Athénské charty v rámci dvouletého plánu hospodářské obnovy. Pro srovnání – za Baťovy éry postavila firma pouze 16 činžovních domů, ale více než 3000 rodinných domů.

Architekti čerpali inspirace především z bytové výstavby neutrálního Švédska, kam směřovala i jejich studijní cesta v roce 1947. To se tehdy odrazilo v celé zástavbě čtvrti Obeciny podle návrhů Vladimíra Karfíka a Miroslava Drofy, která pokračovala až do počátku šedesátých let. Ta patří k tomu nejlepšímu, co se v bytové výstavbě v poválečném Československu realizovalo. 25. listopadu 1947 do Zlína přiletěl osobně Auguste Perret, který referoval o své rekonstrukci přístavního města Le Havre a zjevně ovlivnil i Jiřího Voženíka, jehož zlínská etapa kulminovala skvělou stavbou kolektivního domu, dokončeného až v roce 1952. Perretův vliv lze vyčíst i ve třech rodinných domech Zdeňka Plesníka pro cestovatele Jiřího Hanzelku a Miroslava Zikmunda a hudebního skladatele Zdeňka Lišku. Byly to však již jen dozvuky

historicky ukončené silné epochy, jejíž impakt na obraz města se marně pokoušely zastínit sporé ukázky stalinistické architektury i pozdější panelová výstavba direktivního hospodářství socialistické éry.

EPILOG

Následovala dlouhá doba »antibatismu«, která pojem Baťa chtěla všemi mediálními prostředky navždy vymýtit z paměti. Marně. V červnu 1984 jsem náhodou zachytil na rádiu Svobodné Evropy interview s Tomášem Baťou jr. z Toronta k jeho 70. narozeninám, v němž bilancoval výsledky globální práce Baťova koncernu až do současnosti. O pět let později, 14. prosince 1989, v době Sametové revoluce, jsem byl pak náhodným svědkem jeho triumfálního návratu na Václavském náměstí v Praze. Následujícího dne bylo městu Zlín za jeho přítomnosti vráceno původní jméno. A v září 1991 jsem organizoval a Tomáše Baťu jr. provázel první retrospektivní výstavou o architektuře firmy, »Baťa – architektura a urbanismus«, kterou jsme symbolicky instalovali v Domě umění – bývalém památníku jeho otce. Tím začaly první kroky k oživení baťovské tradice a její fyzické rehabilitaci.

Krátký čas revoluční euforie pak brzy vystřídala tvrdší realita a složitý čas privatizace a tak teprve v novém miléniu začalo docházet k přehodnocení urbanistické a architektonické substance meziválečného průmyslového města, která v mezinárodním i historickém srovnání předznamenávala dobu poválečného brutalismu. Na konci osmdesátých letech zbourané Masarykovy školy nahradil komplex knihovny, rektorátu a koncertní síně nově založené Univerzity Tomáše Bati, navržený Evou Jiříčnou z Londýna, řada továrních budov byla konvertována pro kulturní účely (galerie, archív, knihovna, školy) nebo pro soukromé korporace a výšková administrativní budova byla péčí architekta Petra Všeťečky rekonstruována pro sídlo hejtmanství. Rekonstrukce Baťova památníku je posledním a velmi zdařilým článkem v řetězci těchto aktivit. ☺

Lit:

Vladimír ŠLAPETA: Baťa – Architektur eines Unternehmens. In: Bauforum, Wien r. 23 / 1990, č. 136 / speciální číslo/.

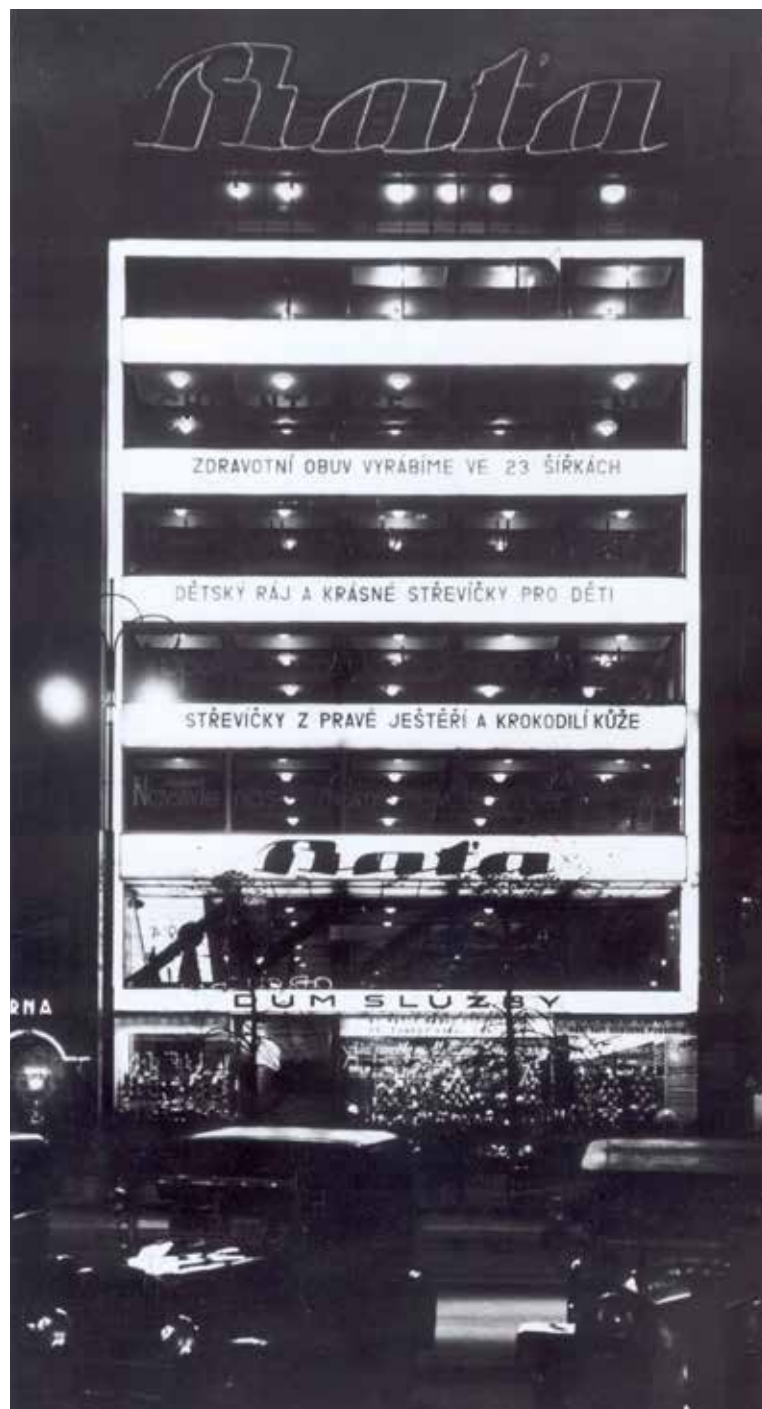
Vladimír ŠLAPETA: Baťa: architektura a urbanismus 1910–1950. Zlín 1991

Pavel NOVÁK: Zlínská architektura 1900–1950. Zlín 1993

Ladislava HORŇÁKOVÁ (ed.): František Lýdie Gahura: 1891–1958: projekt, realizace a sochařské dílo. Zlín 2006

Petr VŠETEČKA: Správní budova č.21 firmy Baťa a.s. – Baťův mrakodrap – sídlo Zlínského kraje a Finančního úřadu: průvodce budovou. Zlín 2008

Petr VŠETEČKA (ed.): Testament-Manifest Památník Tomáše Bati. Zlín 2019



31a



31b



32



33

31 Ludvík Kysela and Josef Gočár: Bata store, Prague, kolem 1933

32 Obchod Baťa na Václavském náměstí, Ludvík Kysela a Josef Gočár, 1928–30

33 Vladimír Karfík: Obchod Baťa v Amsterdamu, 1937

31 Ludvík Kysela and Josef Gočár: Bata store, Prague, around 1933

32 Bata store on Wenceslas Square, by Ludvík Kysela and Josef Gočár, 1928–30

33 Vladimír Karfík: Bata store in Amsterdam, 1937

The modern look of its hometown of Zlín and of satellite towns elsewhere in Europe, Asia, Africa, and America, as well as the tragic death of founder Tomáš Baťa in a plane crash on 12 July 1932, have made the name legendary. It is a legend that survived the company's nationalization on 27 October 1945 immediately after the Second World War, Zlín's renaming as Gottwaldov and the Bata company as Svit (both on 1 January 1949), the subsequent »anti-Bata« era of the 1950s, and the conscious spread of disinformation about the Bata phenomenon by the Communist regime all the way up to the Velvet Revolution in November 1989. Despite all these efforts, however, the Communists failed to completely eradicate the respect for and memories of the greatest Czech entrepreneur of the modern era, nor the physical legacy of his activities.

My generation, which grew up in the 1950s, still has childhood memories of the unusual form of the company's stores in every small town or village, with their light green shop windows and their interiors done in the uniform company style – or the proud white Bata stores with their glass façades in most large towns, from Mariánské Lázně and Karlovy Vary in the west to Uzhhorod and Mukachevo in the country's eastern »tail« of Subcarpathian Ruthenia. These modern buildings were provocatively built right next to historical structures with medieval, Baroque, Neoclassical, or Art Nouveau edifices.

The stores' interior atmosphere was defined by the rhythm of round pillars spaced exactly 6.15 meters apart, by the light green cardboard shoe boxes meticulously stacked on shelves along the walls, and by the long rows of chrome-tube chairs with canvas seats and backrests that were still there in the late 1950s. By comparison, the industrial garden city, with its checkerboard pattern of little square single-family detached and semi-detached houses surrounded by greenery and built close to the factory grounds, has, despite certain changes, survived to this day.

On the evening before a school trip to Zlín in the spring of 1955, which among other things took us to Baťa's grave in a beautiful forest cemetery, my father remarked laconically: »Tomorrow, you will see America.« The next morning, his prediction came true in the form of the stunning view from the terrace of the former Společenský dům hotel (by then already called the Moskva) over the Dřevnice River Valley, onto the forest of little brick family homes on the hillsides sloping down to the river, and of the factory in the very centre of town. This image nostalgically evoked not the grey reality of the post-Stalinist socialism in which I lived, but rather the bygone era of well-organised capitalist prosperity.

THE BIRTH AND GROWTH OF THE BATA FACTORY UNDER THE MONARCHY

Just two years after the company's founding, siblings Antonín, Tomáš, and Anna Bata began producing light canvas shoes known as »Baťovky,«

which immediately became very popular. In 1898, the construction of a railway line connecting Zlín with the main Katovice–Vienna line facilitated distribution throughout the Austro-Hungarian Empire. At the turn of the century, Tomáš Baťa (1876–1832) took on much of the initiative within the company. He moved the factory closer to the city's train station, and Bata was soon one of the eight largest Czech shoe manufacturers, with 250 employees in 1903. A year later, he and three colleagues travelled to America, where he worked in a factory in Lynn, Massachusetts, even becoming a union leader. Impressed by the unprecedented productivity that he witnessed there, he returned home with stops in Leeds, Leicester, and Germany, and immediately set to building a modern three-story production facility. He took a firm stand against union protests and entirely prevented strikes. After his brother Antonín's death in 1908, Tomáš took full control of the company and entered the broader European market.

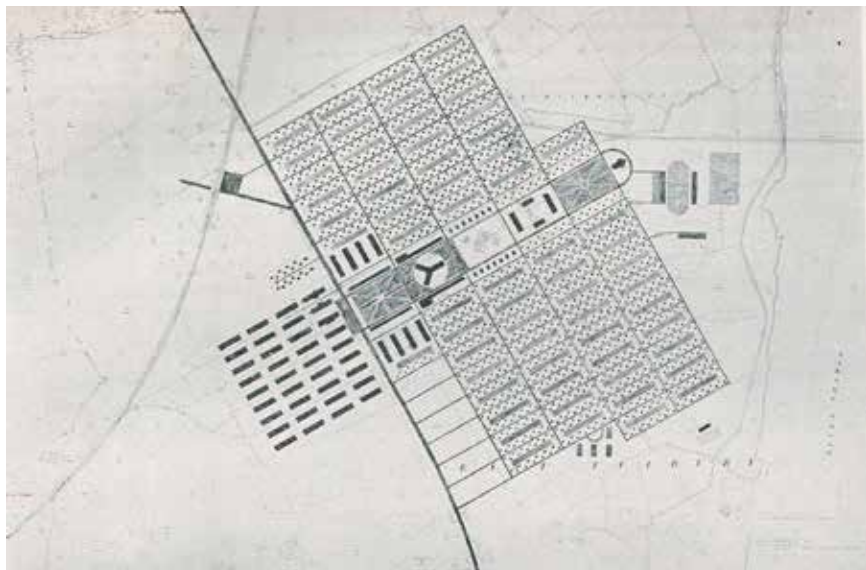
Although Tomáš Baťa had begun construction of his private villa with a local builder, upon the advice of his wife Marie (whose father was the head of the Imperial Court Library in Vienna), he hired Jan Kotěra, a professor at the Prague Academy, to complete the work, including the garden and interior. The result was a truly elegant home in the English style. Baťa's discussions with Kotěra on the subjects of housing and on the idea of English and German garden cities led him to hire Kotěra to draft a master plan for the city of Zlín with these goals in mind. His

second trip to America in 1913 confirmed his faith in Taylorism and Fordism. And so, just before the outbreak of war, the company managed to increase production to 4,000 pairs of shoes a day, thus strengthening its position in the central European region.

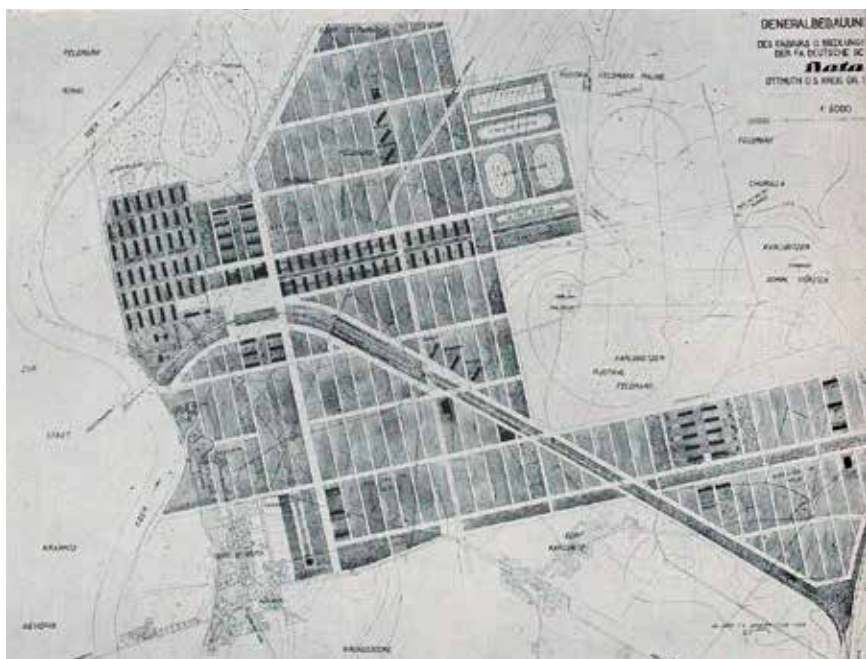
On the day that war was declared, Tomáš Baťa travelled to Vienna, where he managed to win a commission for military footwear from the Ministry of War. In so doing, he saved his workers from military service. In addition, he was soon able to use prisoners of war as a source of labour. His company's expansion was thus guaranteed for the duration of the conflict. He even began to build a retail network, opening eighteen stores by war's end. And with production of 9,000 pairs of shoes a day, the Bata company was the largest shoe manufacturer in the collapsing Austro-Hungarian Empire.

THE FIRST YEARS IN THE NEW REPUBLIC

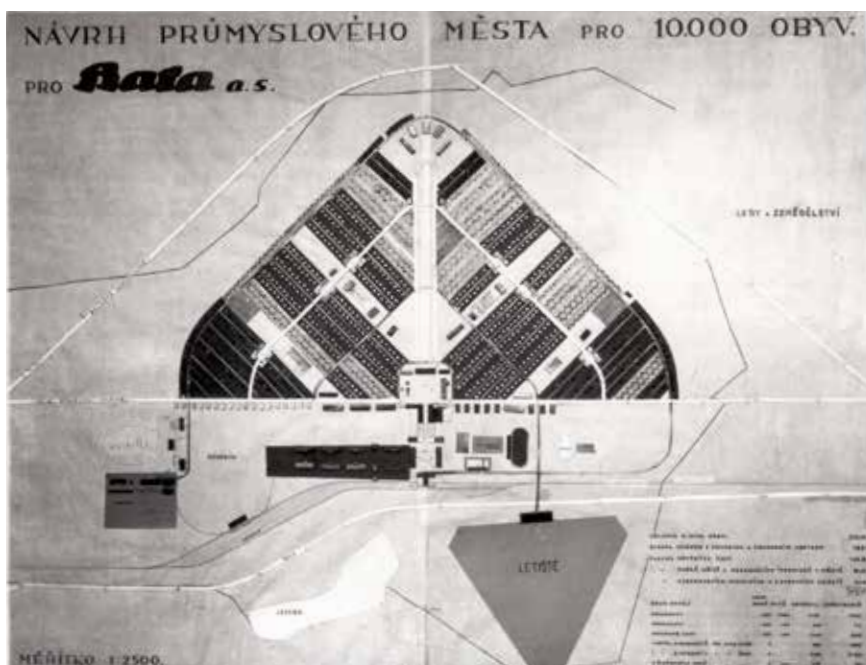
The new political situation following the end of the war affected the Bata company as well. The economic potential of the newly formed Czechoslovak Republic represented seventy-five percent of the entire former monarchy's capacity. In 1922, Baťa successfully dealt with the problem of inflation by reducing his employees' wages by forty percent and simultaneously cutting in half the price of his products and the cost of basic living needs. The resulting sale of his inventory provided him with capital for further investments. The following year he was elected Mayor of Zlín, which gave him fundamental



34



35



36

influence over the town's development. Baťa realised that urban development would improve his employees' housing and social conditions, which in turn would influence their productivity. The first post-war master plans were drafted by Jan Kotěra, who acted as Baťa's advisor in the areas of architecture and urbanism until his death on 17 April 1923. Baťa then hired Kotěra's student František Lýdie Gahura to design buildings and draft urban development plans, while Kotěra's role as architectural advisor went to his successor at the Prague Academy, Josef Gočár. With increased economic prosperity, the company's number of employees rose to 3,500. Baťa earned their favour by giving them a share of the company's profits. Gahura completed a housing estate begun by Kotěra in the Letná district, and also built the Zálešná neighbourhood, the first phase of which still included houses with gable roofs, as it was only with the second phase that he introduced flat roofs. According to Baťa, his employees should work collectively but live individually, in single-family homes. Initially built as row houses with four units per row, he soon began to prefer semi-detached houses. These offered separate entrances along private paths leading directly from the street. Their inhabitants, who were »servants at work, should feel like kings in their private lives«. Under Gahura's direction, these checkerboard developments of well-manicured brick »boxes« continued to be built on the city's green slopes until the early 1940s. The units in these semi-detached buildings was designed to cost no more than a worker's annual wages and were rented at a symbolic price. By the late 1920s, more than a thousand such houses had been built, with another 300–600 every year during the subsequent decade. More comfortable types of housing were later built for teachers, engineers, and doctors.

The company's new factory buildings were constructed using a system of reinforced concrete frames with brick infill. After 1928, the standard was to use a 6.15 × 6.15 meter (20 × 20 feet) construction system that Baťa had seen in America and that was further developed by Gahura in collaboration with the builder Arnošt Sehnal. This system formed the foundation for the Bata company's standard construction techniques. After inflation had been successfully overcome, the company expanded quickly: By 1927, the number of factory buildings grew from seven to thirty and the number of employees to 12,000.

In early 1927, Gahura began to draft plans for a new city centre above the local park and chateau. His design for the Masaryk School envisioned a building shaped like an open embrace, located near the intersection of the city's main axes, meaning the east-west axis of the Dřevnice River and Gahura's new north-south band of greenery lined by dormitories for unmarried workers. Later, the Bata Memorial would become the focal point at the top of this axis. Gahura's original urban design was initially complemented by a low, long market hall (1927) and, in the late 1920s and early 1930s, by a majestic nine-story department store.

In the second half of the 1920s, Baťa began to implement a broader social program for the entire city. Through the Bata Support Fund, he made possible the construction of a health insurance company building in the city centre. On its northeastern margins, his donation of the first million crowns on 1 May 1927 enabled the construction of a hospital with 270 beds, built again according to plans by Gahura, with input by chief physician Bohuslav Albert. Increased productivity, partially the result of the introduction of assembly-line production,



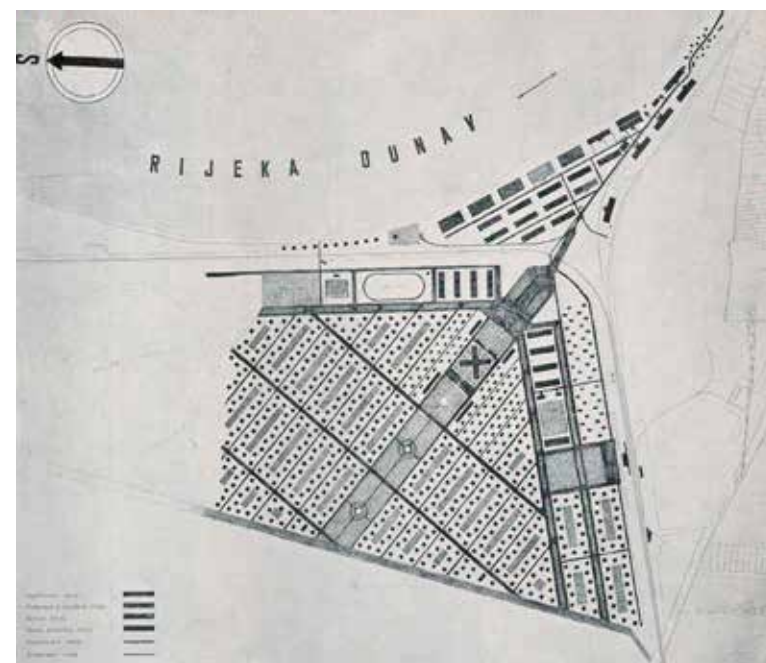
37



39



38



40

- 34 Průmyslové město Baťa v Bestu, Nizozemí, návrh Antonín Vitek, 1931
- 35 František Lýdie Gahura: Průmyslové město Baťa v Ottmuthu (nyní Otmęć, Polsko), 1931
- 36 Josef Gočár: ideální Průmyslové město Baťa, 1937
- 37 Borovo, Vukovar, Chorvatsko: Továrna a průmyslové město Baťa, kolem 1936
- 38 Borovo, Vukovar, Chorvatsko: Průmyslové město Baťa
- 39 Borovo, Vukovar, Chorvatsko: Průmyslové město Baťa. Social Dům, kolem 1934
- 40 Průmyslové město Baťa ve Vukovaur, Chorvatsko, návrh F. L. Gahura, 1931
- 34 Bata industrial town in Best, Netherlands, designed by Antonín Vitek, 1931
- 35 František Lýdie Gahura: Bata industrial town Ottmuth (now Otmęć, Poland), 1931
- 36 Josef Gočár: ideal Bata industrial town, 1937
- 37 Borovo, Vukovar, Croatia: Bata factory and industrial town, around 1936
- 38 Borovo, Vukovar, Croatia: Bata industrial town
- 39 Borovo, Vukovar, Croatia: Bata industrial town. Social House, around 1934
- 40 Bata industrial town in Vukovar, Croatia, designed by F. L. Gahura, 1931

further encouraged the rapid expansion of the Bata company's retail network. In 1925, the company had 176 stores throughout Czechoslovakia, but by 1931 this number had increased to 1,825. Bata thus completely dominated the domestic market. Additionally, the company established sixty retail outlets each in Germany and Poland, plus many more in Yugoslavia and other countries.

THE EARLY 1930S

The company's prosperity in the second half of the 1920s led to its further expansion onto international markets and the construction of new satellite towns abroad. This strategy, which was promoted primarily by Tomáš's half-brother Jan A. Baťa, required additional experts in the fields of construction and various other branches of industry. In 1927, the company's building department hired Miroslav Drofa as a designer, but over time he advanced to the position of independent architect. In 1930, the company was joined by Antonín Vitek, who had studied under Professor Pavel Janák at the School of Applied Arts, and also briefly by Josef Gočár's former student Miroslav Lorenc. Jan Baťa travelled to the United States after the stock market crash in New York, where, after a lecture in Chicago, he managed to convince Vladimír Karfík to become the

Bata company's chief architect. Karfík had spent four years in the United States working for Frank Lloyd Wright and for the Holabird & Root architectural firm. The resulting architectural duo of Gahura and Karfík was characterised by a certain rivalry and contrasting approaches. On the one hand was the city's official architect, the down-to-earth Moravian František L. Gahura, a student of Plečnik's and Kotěra's with ambitions in the field of urban planning but with a predilection for artistic tasks in the field of monumental, religious, and sepulchral architecture; on the other hand was the technocratic intellectual Vladimír Karfík, a graduate of Prague's technical college with practical experience from America, who was tasked with designing most of the company's stores as well as other technologically demanding projects.

In the late 1920s, the company developed a vision of modern department stores offering a comprehensive range of footwear-related services that would be built in all larger Czechoslovak cities. The first such store was the elegant Bata Palace on Prague's Wenceslas Square, designed by the Bata company's architecture office in collaboration with Ludvík Kysela and, for the interiors, Josef Gočár. In Brno, Tomáš Baťa had been promoting the construction of a skyscraper since 1927, but the designs by



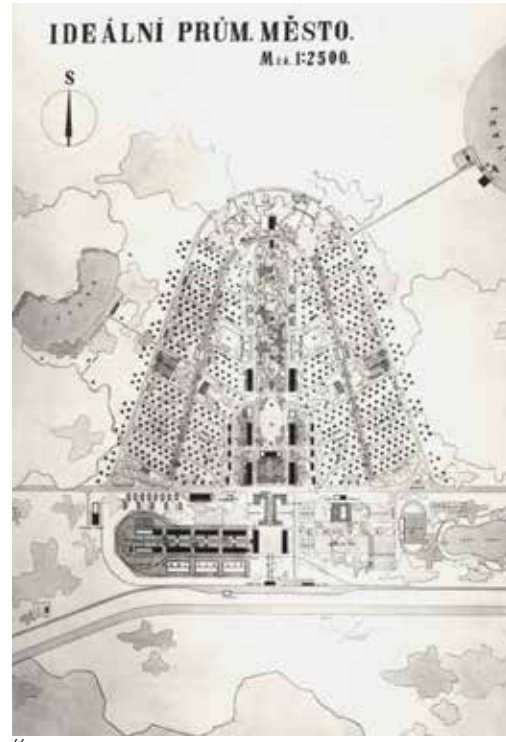
41



42



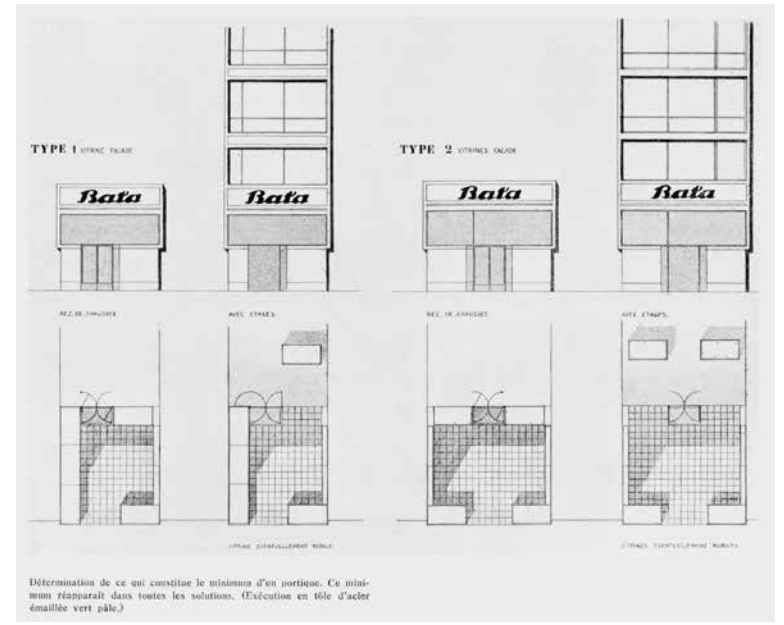
43



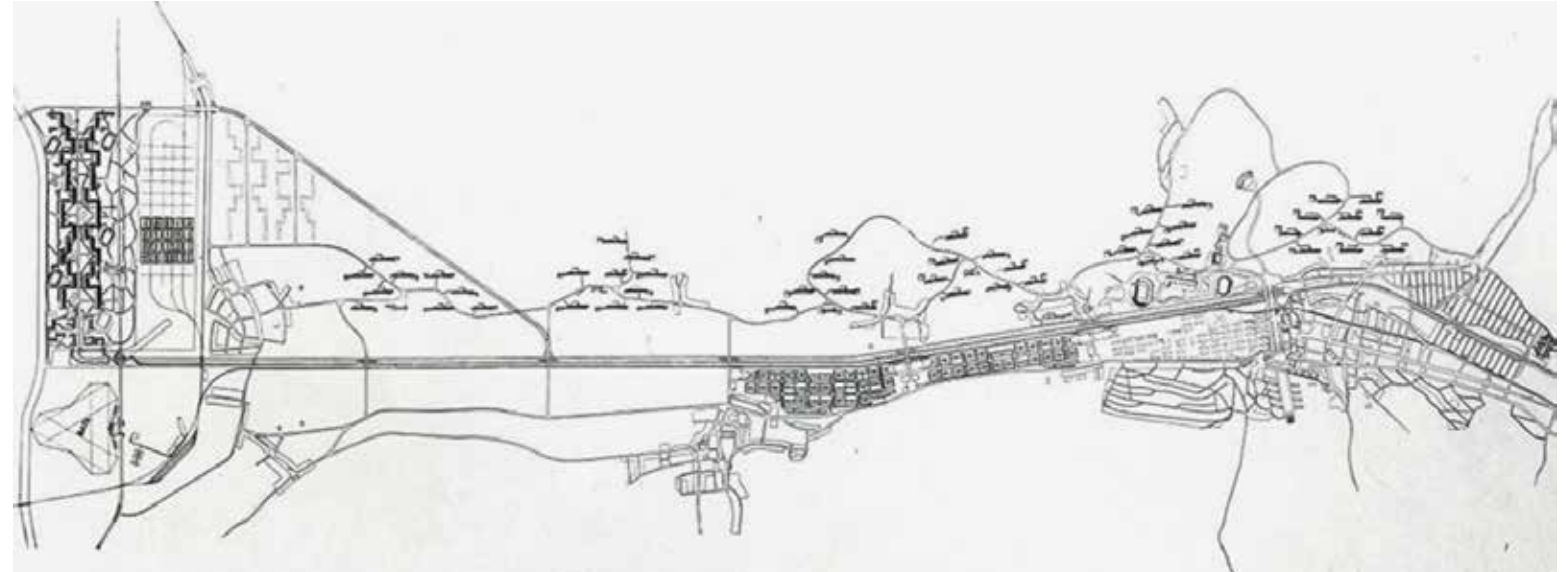
44



45



46



47

František Gahura and the Brno architects Jindřich Kumpošt and Bohuslav Fuchs, and finally also the glass high-rise proposed by Josef Gočár, all encountered tenacious resistance on the part of preservationists. In the end, a reduced eight-story design by Vladimír Karfík was realised in 1931. His department store had a self-assured appearance – a glass façade with white opaxite panels below the windows and Jan Kobzák's Bata logo.

Starting in 1930, the construction of satellite towns represented a challenge for the entire building department. The nearest such town, the Batov development in neighbouring Otrokovice, was designed by Gahura, as were Ottmuth in Germany (today Otmet, Poland) and Borovo in Croatia. The Batadorp development in the Dutch town of Best was designed by Antonín Vítek, and Vladimír Karfík was put in charge of planning East Tilbury to the east of London. Other industrial towns were later built in Chelmek, Poland, and Möhlin on the Rhine near Basel, designed by the Swiss architect Hannibal Naef, who had studied under Ludwig Mies van der

Rohe at the Bauhaus. The Bata company's plans envisioned green industrial towns with a triangular layout and an ideal population of ten to fifteen thousand inhabitants.

The idea of a cinema in Zlín had already been a part of Kotěra's 1917 proposal for the city centre, and was revisited in the 1920s by Gahura (1924, 1927, 1930) and Josef Gočár, and in 1930 by Gočár's student Miroslav Lorenc. However, Lorenc's artistic ambitions in his design for a hotel and cinema brought him into conflict with Tomáš Baťa, and so in the end the cinema – a simple rectangle built into the hillside with seating for 2,200 people and a light lattice roof structure – was built by Gahura, and the hotel was completed by Vladimír Karfík.

Tomáš Baťa always worked very pragmatically and with a maximum view towards savings. To this day, he is quoted as saying, «An architect is someone who is always seeking to build his monuments with other people's money.» His views on this are further illustrated by the story of an encounter between Tomáš Baťa and the architect Adolf Loos at

Prague's Mánes club. Loos introduced himself to the shoe magnate with the words: «Mr. Baťa, why have you never commissioned any work from me?» Baťa measured Loos closely and answered: «Mr. Loos, why are you not wearing my shoes?» But Loos was ready with a response: «Mr. Baťa, I never wear any off-the-rack goods.»

JAN BAŤA'S ZLÍN IN 1932–1939

After Tomáš Baťa died when his private plane crashed shortly after take-off from the airport in Otrokovice-Batov for a planned flight to Basel on 12 July 1932, the company's management was taken over by Jan Antonín Baťa (1898–1965). The much admired head of the company and his pilot were the first to be buried at Zlín's new forest cemetery. The cemetery was designed by František L. Gahura, who later created the Baťa Memorial as a modern Parthenon, a radiant glass Stadtkrone inside which was hung Baťa's Junkers F 13.

In 1934, Gahura elaborated a new master plan for «Greater Zlín», which envisioned a city of more than

50,000 inhabitants. This plan then long determined the city's linear development.

As the new company head, Jan A. Baťa's also initiated plans for regulating the Morava River and for the construction of a canal that would be the first step towards connecting the Oder River with the Danube. In 1935, Brno's Bohuslav Fuchs and Jindřich Kumpošt produced a regional study for southern Moravia with a view to the economic and transport development of the country as a whole. Jan Baťa was obsessed with the idea of making Czechoslovakia a country of forty million people.

In the spring of 1935, the company organised an international housing competition that garnered 294 submissions from nine countries. The jury included Le Corbusier, Dušan Jurkovič, Pavel Janák, Bohuslav Fuchs, Jaroslav Syřiště, and Edo Šen (Schön), dean of the University of Zagreb's Faculty of Architecture. The four winning designs were built in the «U lomu» model housing estate. Jan Baťa's meeting with Le Corbusier produced a master plan for Zlín, a design for the French satellite town of Hellocourt,



48

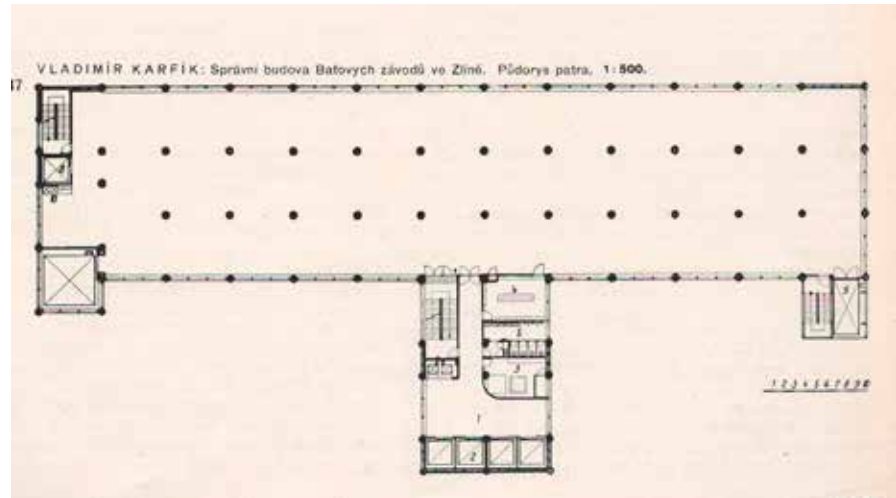
and plans for standardised stores in France and for a pavilion at the 1937 Paris World's Fair. In view of the company's frugality, however, none of Le Corbusier's proposals ever made it beyond the conceptual study stage. Le Corbusier's visit to Zlín was captured on film by the filmmakers Elmar Klos (who won an Academy Award in the 1960s) and Alexander Hackenschmied.

The construction of satellite towns continued in the second half of the 1930s, not just in Europe but also in India, Africa, and North and South America. Jan Baťa underscored the company's global expansion in early 1937 with an airplane trip around the world, concluded by his return to Zlín on 1 May – International Workers' Day. Baťa entrusted the task of designing ideal satellite towns to Josef Gočár, and also established an urban planning department headed by Jiří Voženílek, who came to Zlín from Prague. With a view to opening up dialogue on planning strategies for industrial towns, he also supported the first conference of architects from the eastern European member groups of the CIAM (Poland, Hungary, and Czechoslovakia), which was held in Brno and Zlín in May 1937. Besides members of Brno's CIAM group (Fuchs, Kumpošt, Polášek, Kalivoda), the conference was also attended by Helena and Szymon Syrkus and Roman Piotrowski from Warsaw and by the Hungarian architects Pál Ligeti, Farkas Molnár, and Jozsef Fischer. A special guest was Mrs. Hélène de Mandrot, owner of the castle in La Sarraz where the CIAM was founded.

In the late 1930s, the company built several additional stores abroad, including on Amsterdam's Kalverstraat (inspired by Le Corbusier) and last but not least on Ljubljana's main street, Slovenska cesta, according to a design by the Croatian architect Franjo Lušičić, an employee of the Bata office in Borovo. František L. Gahura travelled from Zlín to supervise construction.



49



50

Thanks to the continued construction of garden-city neighbourhoods, by the beginning of the war Zlín's population was nearly 45,000. Additionally, the factory grounds had gained a new landmark, a high-rise office building designed by Karfík that was the second-tallest non-religious building in Europe. It is famous for an elevator that was furnished as Jan Baťa's office, but due to the changing political situation Baťa never set foot in the building. He did, however, still manage to establish a film studio in Kudlov, as well as a Study and Research Institute that, after the Nazis had closed all Czech universities, provided refuge for leading artists and scientists from a wide variety of disciplines.

ECHOES OF 1939–1945 AND LATER

The period of the Protectorate of Bohemia and Moravia was characterised by limits on construction activity and preparations for post-war investment. In the urban planning department, Jiří Voženílek focused on studies of the ideal linear city inspired by the ideas of Nikolay Milyutin, including its application in Batavany, Slovakia, and Martfű, Hungary – two projects that were still realised during this difficult time.

48 Vladimír Karfík, 1901–1996

49 Vladimír Karfík: Správní budova firmy Baťa, Zlín, 1937–38

50 Vladimír Karfík: půdorys, Baťův mrakodrap, Zlín

51 Správní budova firmy Baťa, dnes sídlo Zlínského kraje, 2020

52 Vladimír Karfík: výtah s kanceláří Jana Bati v Baťově mrakodrapu

48 Vladimír Karfík, 1901–1996

49 Vladimír Karfík: Headquaters of the Bata company, Zlín, 1937–38

50 Vladimír Karfík: floor plan, Bata skyscraper, Zlín

51 Bata headquarters, today main offices of the Zlín Region, 2020

52 Vladimír Karfík: elevator with Jan Baťa's office in the Bata skyscraper



51a



51b

František L. Gahura spent these years working on his master plan for Greater Zlín. Among other things, he addressed the issue of completing the centrally located Square of Labour (náměstí Práce). Besides Gahura and Karfík, other architects who expressed their views on this matter included Josef Gočár, Bohuslav Fuchs, and Emanuel Hruška, all of whom sought ways of closing up the space between the cinema, the Společenský dům hotel, and the high-rise office building.

In the Baťov district, an invitation-only competition was organised for a Catholic church and for a Tomáš Baťa memorial with a church on the site of his plane crash. The competition confronted the views of modern (Gočár, Roškot, Štěpánek, Sokol) as well as traditional (Rothmayer, Zasche, Madlmayer) architects with those of the local architects Gahura and Karfík.

Gahura also drafted plans for expanding the local hospital and for a new polyclinic in the city centre (with Vladimír Uklein). Plans for improving the city's transport infrastructure included an elegant design for a new train station by Josef Havlíček. And finally, the young architects František Cubr and Zdeněk Pokorný drafted plans for an »Export Palace« that would form the main element of the block between the old and new city centres. All these ideas remained on the drawing board, however, just like the retail and residential buildings for local entrepreneurs proposed by Lubomír Šlapeta, whose designs continued the work of Miroslav Lorenc after his execution by the Nazis. A set of villas for the company's management was nevertheless completed, designed by Vladimír Karfík in the romantic spirit of English cottage houses.

During the war, the Bata company found itself in the paradoxical situation that its factories at home and throughout Europe produced goods for



52a



52b



PHOTO: VLADIMÍR ŠLAPETA

53



PHOTO: VLADIMÍR ŠLAPETA

54



PHOTO: VLADIMÍR ŠLAPETA

55



PHOTO: VLADIMÍR ŠLAPETA

56



PHOTO: VLADIMÍR ŠLAPETA

- 53 Vladimír Karfík: Oceněný rodinný dům, Mezinárodní bytová soutěž firmy Baťa, Zlín, 1935, foto Vladimír Šlapeta, 2020
- 54 Zdeněk Plesník: vila hudebního skladatele Zdeňka Lišky, Zlín-Kudlov, 1953
- 55 Jiří Voženílek: KOLDŮM (kolektivní dům), 1948–1952, foto Vladimír Šlapeta, 2019
- 56 Miroslav Drofa: obytné věžáky, Obecniny, 1947
- 57 Vladimír Karfík: obytné domy, 1946–48
- 58 Morýsovy domy Miroslava Drofa a domy Vladimíra Karfíka, 1946–49
- 59 Miroslav Drofa: plán Morýsových domů, 1947–49
- 53 Vladimír Karfík: Family House Award, Bata International Housing Competition, Zlín, 1935, photo Vladimír Šlapeta, 2020
- 54 Zdeněk Plesník: villa for composer Zdeněk Liška, Zlín-Kudlov, 1953
- 55 Jiří Voženílek: KOLDŮM (collective house), 1948–1952, photo Vladimír Šlapeta, 2019
- 56 Miroslav Drofa: residential towers, Obecniny, 1947
- 57 Vladimír Karfík: dwelling houses, 1946–48
- 58 Miroslav Drofa's Morýs Houses and Vladimír Karfík's dwelling houses, 1946–49
- 59 Miroslav Drofa: plan for the Morýs Houses, 1947–49



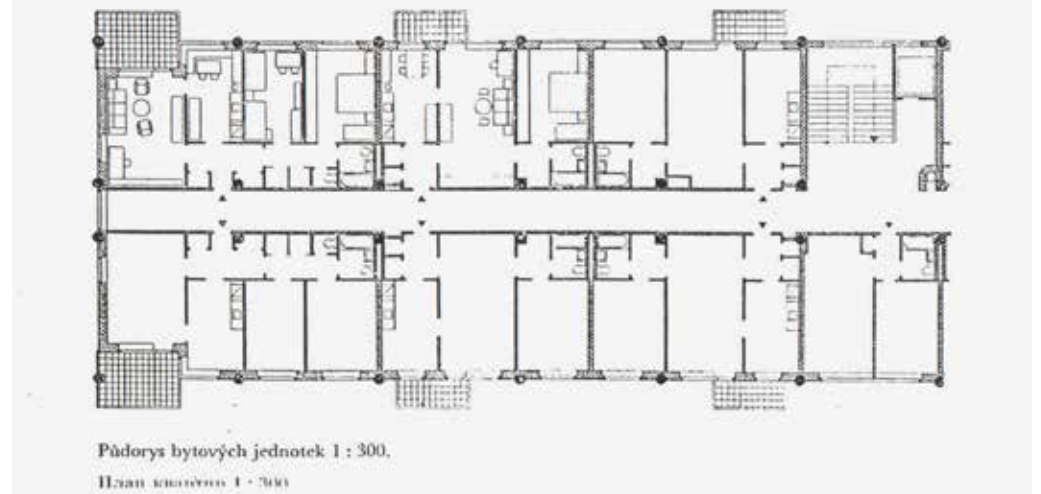
58

Hitler's Third Reich, while those in North and South America, Africa, and India worked for the Allies. Jan Antonín Baťa fled to Brazil, from where he supported the Czechoslovak government-in-exile in London, and Tomáš Baťa's son Tomáš Jr. built a satellite town in Belcamp, Maryland. He eventually settled in Toronto, where the company still has its headquarters today.

Meanwhile, the Bata company's drafting office in Zlín was expected to plan industrial cities in conquered territories in the west and east. To this end, Karfík and Voženílek travelled repeatedly to Germany, while in Zlín the company experimented with new prefabrication techniques. Fortunately, the war turned against Germany and these plans were never realised. In October and November 1944, two Allied air raids augured the coming end of the Third Reich.

Liberation in May 1945, however, was soon followed (on 27 October 1945) by the company's nationalisation, and Jan Antonín Baťa, who was hated by the Communists and had conflicts with President Edvard Beneš as well, was sentenced in absentia to fifteen years in prison. There followed a complete change in management that, in words of the famed chemist Otto Wichterle, led »to the political damnation of everything related to the company's excellent organisation«. Its leading architects, František L. Gahura and Vladimír Karfík, were forced to leave Zlín, and the drafting office was taken over by the Communist Jiří Voženílek. In the early post-war years (i.e., 1945–1948), he and his staff managed to produce a grand new plan for the city's eastward expansion, although their new housing type was no longer the single-family home but larger tenement buildings in the spirit of the Athens Charter, built

GOTTWALDOV, M. Drofa 1947–1949. Morýsovy domy. Chodbový typ, v přízemí vybavený službami • Дома им. Мориса. Коридорный тип с учреждениями бытового обслуживания в первом этаже • Morýs houses. Corridor-type, services located on ground floor • Maisons Morýs. Immeubles avec corridor pourvus de services au rez-de-chaussée.



Підпорык бытовіх једнотек 1 : 300.
План житлових једнотек 1 : 300

59



60



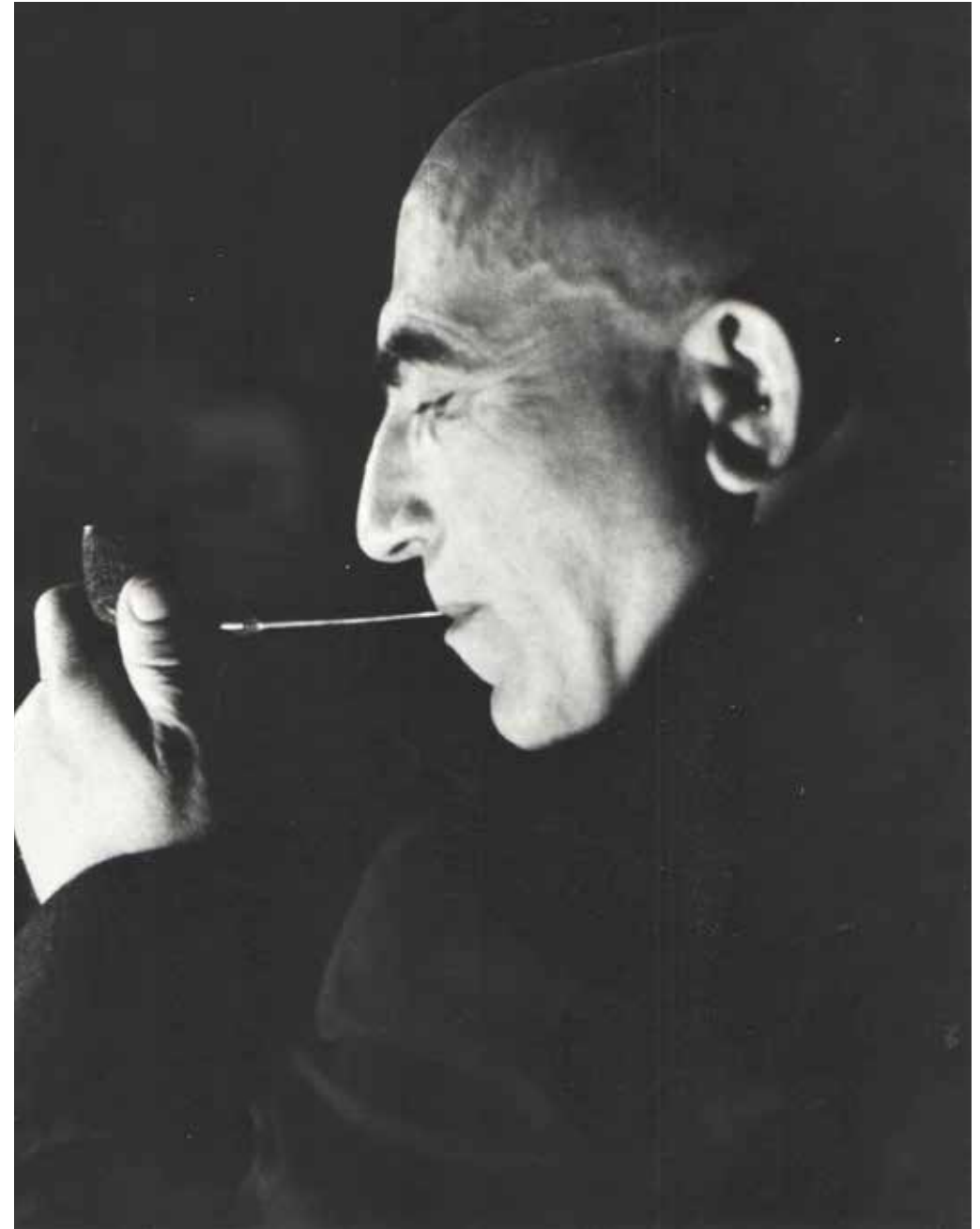
61



62



63



64

as part of the country's two-year economic recovery plan. By comparison, during the Bata era the company had built just sixteen apartment buildings but more than 3,000 single-family homes.

Architects drew inspiration primarily from new housing construction in neutral Sweden, which they visited on a study trip in 1947. This influence was later reflected in the Obeciny neighbourhood, built according to earlier plans by Vladimír Karfík and Miroslav Drofa. Construction of this neighbourhood, one of the best post-war housing developments in Czechoslovakia, continued until the early 1960s. On 25 November 1947, Auguste Perret flew personally to Zlín to speak about his reconstruction project for the port city of Le Havre. He apparently influenced Jiří Voženílek, whose time in Zlín culminated with an excellently designed collective house, completed in 1952. Perret's influence is also visible in three single-family homes by Zdeněk Plesník for the famous travel writers Jiří Hanzelka and Miroslav Zikmund and the composer Zdeněk Liška. Nevertheless, all these projects were mere echoes of a remarkable but bygone era whose impact on the city's face the communists tried in vain to overshadow through questionable examples of Stalinist architecture and, later, the prefabricated high-rise housing of the socialist era's command economy.

EPILOGUE

There followed a long »anti-Bata« period during which the Communists sought to erase the Baťa name from memory using all the media tools at their disposal. They failed. In June 1984, I randomly caught a Radio Free Europe interview with Tomáš Baťa Jr., who was celebrating his 70th birthday in Toronto. In the interview, he reflected on the company's work around the globe. During the Velvet Revolution five years later, specifically on 14 December 1989, I witnessed his triumphant return home in Prague's Wenceslas Square. The following day, he was there when Gottwaldov was again named Zlín. And in September 1991, I organised and personally guided Tomáš Baťa Jr. through the first retrospective exhibition on the company's architectural history. Bata: Architecture and Urbanism was symbolically installed in the House of Arts – the former memorial to his father. These were the first steps towards reviving and physically rehabilitating the Bata tradition.

The brief period of revolutionary euphoria was soon replaced by harsh reality and the difficult era of privatisation. And so it wasn't until the new millennium that people began to re-evaluate the urbanist and architectural substance of the interwar industrial city, which in an international and historical

comparison presaged the brutalism of the post-war era. The Masaryk School, demolished in the late 1980s, was replaced by a library, administrative building, and concert hall, all of them designed by the London-based Czech architect Eva Jiříčna for the newly founded Tomáš Baťa University. Additionally, many former factory buildings were converted to cultural use (gallery, archive, library, schools) or for use by private companies. The Bata Skyscraper was renovated under the watchful eye of architect Petr Všečeka, and now serves as the new seat for the regional government. And last but not least, the rehabilitation of the Baťa Memorial represents the final, highly successful link in this chain of activities. ☪

Literature:

Šlapeta, Vladimír. »Die Bata-Architektur, oder die Architektur eines Unternehmens.« Bauforum, Vienna Vol.23/1990/, Nr.136 – special issue. Šlapeta, Vladimír. Bata: architektura a urbanismus 1910–1950. Zlín: 1991
Novák, Pavel. Zlínská architektura 1900–1950. Zlín: 1993
Hornáková, Ladislava, ed. František Lýdie Gahura: 1891–1958: projekty, realizace a sochařské dílo. Zlín: 2006
Všečeka, Petr. Správní budova č.21 firmy Bata a.s. – Batův mrakodrap – sídlo Zlínského kraje a Finančního úřadu: průvodce budovou. Zlín: 2008
Všečeka, Petr, ed. Testament-Manifest Památník Tomáše Bati. Zlín: 2019

- 60 Zleva: André Le Donné (hlavní architekt města Le Havre), Auguste Perret, Václav Rajniš, Jiří Voženílek, Zlín, 26. listopadu 1947
- 61 Josef Gočár, Vladimír Karfík, tajemník František Pokorný, Jan Antonín Baťa a ředitel Jan Hoza, 1937
- 62 Mezinárodní bytová soutěž firmy Baťa, from left: Bohuslav Fuchs, Edo Schoen, František Lýdie Gahura, Arnošt Sehnal, Dominik Čipera, Jan Baťa, Jaroslav Syříš, Le Corbusier, Dušan Jurkovič, Hugo Vavrečka, duben 1935
- 63 Ředitel Dominik Čipera a František Lýdie Gahura na letišti v Otrokovicích - Baťově
- 64 František Lýdie Gahura (1891–1958)
- 60 From left: André Le Donné (chief architect of Le Havre), Auguste Perret, Václav Rajniš, Jiří Voženílek, Zlín, 26 November 1947
- 61 Josef Gočár, Vladimír Karfík, secretary František Pokorný, Jan Antonín Baťa, and company director Jan Hoza, 1937
- 62 International housing competition, from left: Bohuslav Fuchs, Edo Schoen, František Lýdie Gahura, Arnošt Sehnal, Dominik Čipera, Jan Baťa, Jaroslav Syříš, Le Corbusier, Dušan Jurkovič, Hugo Vavrečka, April 1935
- 63 Director Dominik Čipera and František Lýdie Gahura at the airport in Otrokovice-Baťov
- 64 František Lýdie Gahura (1891–1958)

FRANTIŠEK LÝDIE GAHURA

Památník Tomáše Bati, Zlín, Česká republika, 1933

Tomáš Baťa Memorial, Zlín, Czech Republic, 1933

✍️ VLADIMÍR ŠLAPETA 📷 VLADIMÍR ŠLAPETA ARCHIVE, JAKUB SKOKAN & MARTIN TŮMA (BOYSPLAYNICE)

František Lýdie Gahura a Památník Tomáše Bati

František Lýdie Gahura and the Tomáš Baťa Memorial

Mužem, který byl celým životem spjat se zlínským regionem a firmou Baťa a který se největší měrou zasloužil o urbanistickou podobu Baťova města, byl architekt a sochař František Lýdie Gahura.

One man whose entire life was associated with the Zlín region and the Bata company, and who contributed the most to shaping the urban form of Bata's city, was the architect and sculptor František Lýdie Gahura. 📖 34



PHOTO: BOYSPLAYNICE

Gahura se narodil 10. října 1891 v rodině dělníka zdejší cihelny a tak se dostal k stavitelství skutečně »od píky«. Bezprostřední styk s hlinou v dětství vedl k jeho zálibě v modelování. Vyučil se štukatérem v Uherském Hradišti, a když si jeho nadání všiml Tomáš Baťa a podpořil ho stipendiem, odešel v roce 1910 studovat nejprve sochařství na Uměleckoprůmyslovou školu do Prahy k prof. Drahoňovskému a poté pokračoval v letech 1914–17 ve třídě pro dekorativní architekturu prof. Josipa Plečnicka v něm našel velký vzor, který podepřel jeho zájem o duchovní smysl architektury¹. Když se roku 1914 oženil, po vzoru T. G. Masaryka připojil ke svému jménu i křestní jméno své ženy Lýdie. Po válce uzavřel svá studia na Akademii výtvarných umění v mistrovské třídě prof. Jana Kotěry, kterého znal již ze Zlína z jeho spolupráce s Tomášem Baťou. Tam musel zpočátku těžce překonávat potíže, způsobené nedostatkem gymnaziálního i technického vzdělání. S Janem Kotěrou zažil pak nezapomenutelnou exkurzi do Říma v říjnu 1922², kde poprvé uviděl klasické památky antické a renesanční architektury. Během studia zaznamenal první úspěch v soutěži na

1 František Lýdie Gahura: Humanita v architektuře. In: Svobodný zednář, Praha XII/1, 1938, s. 40–44. Tento text je otištěn na jiném místě tohoto časopisu.

2 Exkurze Kotěrových žáků zažila v Římě Mussoliniho pochod na Řím a politický převrat 28. 10. 1922. Dle sdělení Adolfa Benše autorem této stati z r. 1980.

zlínskou radnici, když v konkurenci předních architektů byl jeho návrh vybrán k realizaci. Touto stavbou i spoluprací s Janem Kotěrou a firmou Baťa na urbanistických studiích pro Zlín si finančně zajistil zbytek studia, které ukončil v roce 1923.

17. dubna 1923 náhle zemřel Jan Kotěra a Gahura se tak dostal ke svému životnímu úkolu – plánování průmyslového zahradního města Zlína. Jakmile Tomáš Baťa překonal obtíže poválečné inflace, mohl pod heslem »továrna v zahradách« vypracovat masterplan na tovární areál a regulační plán města, navazující na Kotěrovu ideje zahradního města. Gahura zažil přednášku Raymonda Unwina v Praze roku 1921 a jeho pozornosti neušlo ani české vydání knížky Ebenezer Howarda »Zahradní města budoucnosti« (1923).

Gahura rozvinul předešlý Kotěrovův plán na zástavbu Letné a navrhl regulaci Zálesné a dalších čtvrtí na svazích k řece Dřevnici v šachovnicovém systému. První domy měly ještě sedlovou střechu, po roce 1925 však již plochou střechu a tak vznikl charakteristický les cihelných krabiček domků a dvojdomků na zelených zlínských svazích. Gahura byl také autorem řady průmyslových budov v areálu závodu a v roce 1926 navrhl nemocnici v pavilonovém systému. Společně se stavitel Arnoštem Sehnalem se podílel na vývoji skeletového systému s modulem 6,15m a kulatými sloupy s posuvným bedněním. Takto vzniklé železobetonové skelety s cihelnými parapety se staly obrazem universalistické Baťovy architektury



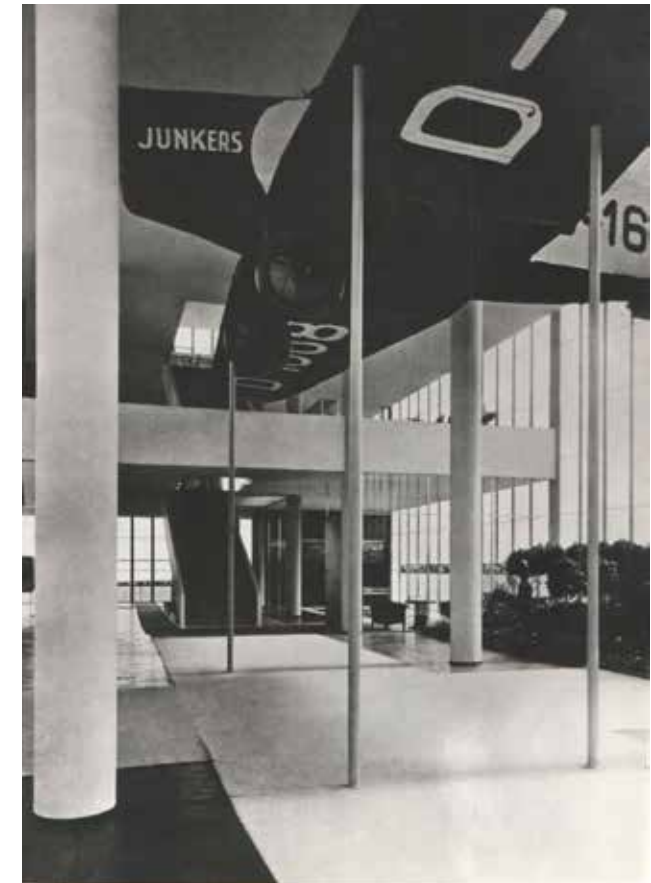
1

- 1 František Lýdie Gahura: Baťův památník, 1938
- 2 Půdorys a řez Baťovým památníkem, František Lýdie Gahura, Zlín
- 3 František Lýdie Gahura: Baťův památník, Zlín, 1933
- 4 Expozice v Baťově památníku podle návrhu Zdeňka Rossmanna, 1934 (foto: Sandalo-MMB /Museum města Brna)

- 1 František Lýdie Gahura: Baťa Memorial, 1938
- 2 Floor plan and cross-section of Baťa Memorial by František Lýdie Gahura, Zlín
- 3 František Lýdie Gahura: Baťa Memorial, Zlín, 1933
- 4 Zdeněk Rossmann's exposition at the Baťa Memorial, 1934 (photo: Sandalo-MMB /Museum of the city of Brno)



3a



3b



3c

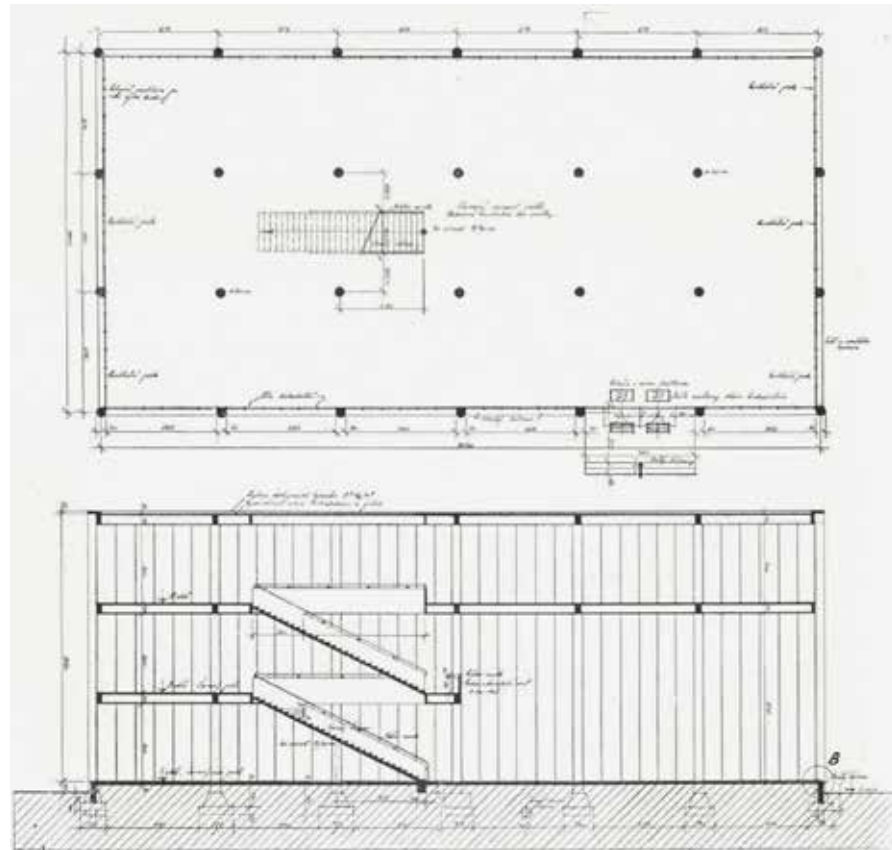
nejen průmyslových staveb, ale i většiny staveb dalších účelů. Gahura však již v roce 1927 vyzkoušel působení kulatých sloupů i v monumentální stavbě kostela sv. Floriana v Miškovicích, jen pár kilometrů od centra Zlína.

Od roku 1927 – v souvislosti s počátkem budování sociálních služeb – se začal František Gahura zabývat formulací nového centra města mezi historickým centrem a závodem. Navrhl příčnou severojižní osu proti svahu, u jejíž paty situoval Masarykovy školy komponované jako otevřenou náruč s pomníkem prezidenta TGM. Zelený pás této osy pak lemoval po obou stranách ubytovny pro svobodné muže a ženy. Západně od škol zároveň postavil tržnici a v roce 1930 i devítipodlažní obchodní dům. Tak vznikl pozoruhodný kosodelníkový prostor mezi školami a novým centrem jako kontrapunkt k příčné severojižní ose i jako další příspěvek k formulaci ústředního veřejného urbánního prostoru.

Následně Karfík dokončil hotel Společenský dům, jehož skelet již byl postaven a Gahura představil před něj proti svahu lapidární kubus velkoprostorového kina, zastřešený příhradovou ocelovou konstrukcí, jako nejdůležitějšího střediska kultury a společenských událostí města. V té době poprvé Gahura navštívil Paříž a velmi spřátelil s Le Corbusierem³.

Většina staveb byla sice užitkového charakteru – továrny, škola, nemocnice, sklady a obchody – budované na základě universálního modulárního systému firmy, avšak Gahura se je snažil komponovat v harmonickém souladu s topografií svahů v údolí říčky Dřevnice. Již v Praze pojal svá studia univerzálně a nezanedbával ani teoretickou a duchovní stránku

³ Gahura navštívil Paříž a Le Corbusiera čtyřikrát – v letech 1930, 1934, 1936 a 1937, inicioval Le Corbusierovu účast v porotě Baťovy bytové soutěže na jaře 1935 a vlastnil až do konce života dokonce i Le Corbusierův obraz. Za tuto informaci jsem zavázán Janu Gahurovi.



2



4

architektury, ani její souvislosti s širokým spektrem humanitních i přírodovědných oborů. Angažoval se i v zednářské lóži a svými ilustracemi doprovodil knihu polyhistora – lékaře a velmistra lóže Jana Kabelíka »O entropii, čase a příčinnosti«⁴, zabývající se teorií neuspořádanosti, pravděpodobnosti, příčinnosti, nahodilosti, variability i věčným hledáním platonské harmonie a všehomíry. Tyto obecné přírodovědné a filosofické zkušenosti se snažil promítnout i do své tvůrčí aktivity v architektuře i urbanismu. »Obráz zlínské architektury«, napsal, »se vyznamenává stylovou jednotností s mnoha variacemi«⁵ a dodal, že »plně využil tohoto efektu při provedení Památníku Tomáše Bati.«⁶

Tragická smrt Tomáše Bati 12. července 1932 Gahurovi přinesla tento vrcholný a monumentální úkol. Byl vybudován v rekordně krátkém čase a otevřen přesně k 1. výročí Baťovy smrti. Prominentní poloha na jižním konci příčné osy jako *point de vue* s rozhledem na celé město a údolí, zakončující celou tuto urbanistickou kompozici, se přímo nabídl. Původně se tam počítalo s budovou muzea. Gahura památník pochopil jako moderní alternativu antického chrámu. Snad právě proto ve své první skice, zveřejněné v únoru 1933, navrhl čelo stavby se sedmi moduly – shodně s athenským Parthenonem i římským Pantheonem. V konečné verzi projektu však zredukoval původních sedm modulů na šest. Tím zušlechtil poměr budovy vůči celému protáhlému urbanistickému komplexu okolo příčné městské osy

⁴ Jan Kabelík a František L. Gahura: O entropii, čase a příčinnosti. Soukromý tisk 1936.

⁵ František Lýdie Gahura: Budování Baťova Zlína/How Zlín was built. In: Stavitel, Praha r. 14/1933–34/, s. 134: Tyto variace jsou vytvořeny těmito způsoby: 1/Variacemi proporcí okenních otvorů proti výplňovému zdivu. 2/Variacemi proporcí výplňového zdiva proti železobetonové konstrukci. 3/Doplňováním předělových dvou způsobů jinými motivy, přispívajícími k charakteristice účelu budovy.



5



6



7

- 5 František Lýdie Gahura: portrét Tomáše Bati v Baťově památníku, Zlín
- 6 Náhrobek Tomáše Bati navržený Františkem Lýdie Gahurou, Zlín, 1932
- 7 Náhrobek Tomáše Bati navržený Františkem Lýdie Gahurou, Zlín, dnešní stav (foto: Vladimír Šlapeta, 2008)
- 8 František Lýdie Gahura: Baťův památník, letadlo
- 5 František Lýdie Gahura: portrait of Tomáš Baťa at the Baťa Memorial, Zlín
- 6 Tomáš Baťa's gravestone designed by František Lýdie Gahura, Zlín, 1932
- 7 Tomáš Baťa's gravestone designed by František Lýdie Gahura, Zlín, today (photo: Vladimír Šlapeta, 2008)
- 8 František Lýdie Gahura: Baťa Memorial, airplane

a zároveň snadná dělitelnost čísla šest jako násobku magického čísla tři usnadnila zavedení lapidárního, jasného a přehledného proporčního systému do celé stavby.

Výsledkem Gahurových úvah byl objem transparentní skleněné »vitríny« posazené na dvojici čtverců vždy s devíti poli o rozměrech 6,15 × 6,15m. Stavba má tak čelo o šesti modulech, zatímco kratší strany jen tři. Magické pythagorejské číslo 3 a jeho násobky pak prostupují celou stavbou v harmonické sjednocující kompozici zednářského »všehomíra«. Jak napsal sám Gahura, šlo o to, »dát předmětu architektonické tvorby účelnost, posvěcenou srdcem a duchem, dát mu tím více než prostou účelnost: dát mu harmonii.«⁶ Východní polovina památníku, v jejímž středu je umístěno na ose křidel aeroplánu jednoramenné schodiště, je horizontálně členěna na tři podlaží, zatímco pravá – západní polovina, v níž je situován vstup, byla zjevně inspirována idejí Le Corbusierovy maisonette: strop mezi přízemím a prvním patrem je vynechán a tím vzniká dvojpodlažní prostor, do něhož je zavěšen aeroplán Junkers F 13, v němž Tomáš Baťa se svým pilotem ztroskotal. Aeroplán, nasměrovaný vrtulí k městu, se pak symbolicky vznáší uvnitř prostoru mezi světem reálným a světem na věčnosti, odkud éterický šéf jakoby pozoroval, co se v jeho městě a továrnách odehrává. Zároveň přítomnost nejmodernějšího dopravního prostředku signalizovala mobilitu a energii charakteristickou pro existenci Baťova koncernu. Vnitřní náplň této vitriny, ač minimální, byla původně jednoduše rozvržena tak, že v přízemí měla být připomenuta osobnost Tomáše Bati, na galerii následujícího podlaží expozice exotické a historické obuvi a nejvyšší podlaží bylo věnováno expozici rozvoje města Zlín a Baťova koncernu.

Gahura ovšem koncipoval toto dílo zřejmě opravdu jako svůj manifest, doslova jako architektonické »abstraktum«, protože dům neobsahuje žádné zázemí – předstíh, WC nebo šatny. Interiér byl právě nepůsobivější na úplném počátku po svém otevření ve své uchvacující transparentní prázdnotě, kterou dokonce i ohleduplná výstavní instalace někdejšího studenta Bauhausu Zdeňka Rossmanna z roku 1934 svým způsobem narušila. Prostor interiéru je traktován jen rytmem baťovských kulatých sloupů, který doplňuje diagonála betonové balustrády schodiště, upomínající svým tvarem písmeno Z, symbolizující počáteční písmeno města Zlín anebo v celé kompozici stavby magické číslo 3. Tento moment a plastický

⁶ Citováno z další části přednášky Františka L. Gahury v zednářské lóži. Viz pozn. 1.

tvar aeroplánu Junkers připomínají Gahurovy sochařské ambice v abstrahujícím transparentním prostoru. Ten byl jen v podlaze vybaven zásuvkami pro elektrický proud a prostory jednotnými osvětlovacími tělesy typu »luminátor«. Osvětlení těchto luminátorů, rozptylující svit směrem ke stropu na způsob pochodní, bylo schopno evokovat až panychidiální atmosféru. S dalším vnitřním vybavením jakoby architekt už vůbec nepočítal. Celkový dojem byl podepřen úspornou decentní materialitou a barevností – podlahy z červeného potěru, betonové konstrukce byly opatřeny bílým lomeným nátěrem a železné konstrukce oken zasklená katedrálním sklem byla zachycena chromovanými I profily. Berlínskou modř, která byla při rekonstrukci použita pouze na vnitřní lici schodiště, vnesl do interiéru pravděpodobně Zdeněk Rossmann ve své instalaci z roku 1934.⁷

Zvláštní specifická povaha interiéru Baťova památníku pronikala i do exteriéru. Zasklení katedrálního sklem zajišťovalo mírnou průhlednost pláště, který tak byl schopen náznakem prozrazovat jak vnitřní prostorové členění, tak i obrys vznášejícího aeroplánu, namířené směrem k městu a továrně. Večerní osvětlení památníku mu pak dodávalo aureolu jakéhosi svítícího krystalu – duchovní koruny průmyslového města, dominující nad jeho příčnou osou, jak poznamenal Petr Všečetka, mezi Baťovou vilou na druhém břehu řeky Dřevnice a Baťovým hrobem na lesním hřbitově. Transparence tohoto krystalu kontrastovala s koncepcemi Gahurových antických vzorů, které ovládají své okolí naopak zdůrazňovanou hmotností svých objemů. Reprezentovala však nevyčerpitelnou energii, dynamiku a flexibilitu Baťova globálně operujícího koncernu.

Památník Tomáše Bati vnesl do pragmatické,

⁷ Podle průzkumu architekta Petra Všečetky.

pracovní nálady nový prvek spirituální hodnoty – harmonie, dosažené uměleckým činem, který se snoubil s technologickým pokrokem. Jeho resonance na veřejnosti byla nepřehlédnutelná. V prvních deseti letech ho navštívilo 1,5 milionu návštěvníků. Jeho věhlas se šířil médií všemi společenskými vrstvami i v prominentních odborných revuích, což kulminovalo reprezentativní publikací v italském mezinárodním časopise Casabella v Miláně v roce 1936.

EPILOG

František L. Gahura navrhl také hrob Tomáše Bati a v jednotném duchu i hrob jeho pilota Jindřicha Broučka na půvabném lesním hřbitově, založeném o rok dříve ve skandinávském duchu rovněž podle jeho návrhu. V roce 1934 pak projektoval studijní ústav po stranách památníku, které s ním měly původně být propojeny nižšími prosklenými křídly. A konečně v témže roce vypracoval své další vrcholné dílo – regulační plán Velkého Zlína v údolí řeky mezi Otrokovicemi na západě a residenční čtvrtí na východě s perspektivou rozvoje pro 100 000 obyvatel, který nadlouho zůstal zásadní pro rozvoj města a v němž rovněž využil svých studií entropie.

V roce 1934 však postihla Gahuru obrovská osobní tragédie: na vrozenou chorobu zemřely dvě jeho děti – dcera a syn. Protože jeho žena již nemohla mít děti, po nichž oba toužili, zplodil později s dohodnutou ženou ještě dva syny. Tato událost a pravděpodobně i fakt, že Jan Antonín Baťa preferoval spíše jeho kolegu a rivala Vladimíra Karfíka, způsobily, že většina pozdějších projektů – nová nemocnice, kostel v Baťově, dostavba centra a poliklinika – zůstala na papíře. Gahura se začal věnovat výuce na Baťově škole umění, vrátil se i k sochařské tvorbě a aktivitám v umělecké komunitě. Po válce utrpěl další těžkou osudovou ránu, když po zestátnění firmy Baťa musel



8



PHOTO: VLADIMÍR ŠLAPETA



PHOTO: VLADIMÍR ŠLAPETA



PHOTO: VLADIMÍR ŠLAPETA

Zlín opustit a poslední léta života strávil v Brně⁸, kde zemřel 15. září 1958. V poválečné době byl význam jeho díla značně z ideologických důvodů potlačen a tak teprve s velkým časovým odstupem se právě rekonstrukcí památníku dočkal plně satisfakce.

Památník byl v polovině padesátých let přestavěn pro galerii a koncertní síň, na obou užitých stranách objektu byly dostavěny přístavky, lidově nazývané uši. Mezinárodní ohlas architektonického fenoménu firmy Baťa, který postupně vzrůstal od počátku osmdesátých let⁹ a který vyvrcholil roku 2009 výstavou v Pinakothek der Moderne v Mnichově¹⁰, nakonec přispěl k tomu, že po rekonstrukci Karfíkova administrativního mrakodrapu došlo i k »resuscitaci« památníku.

Architekt Petr Všečetka se tohoto úkolu zhostil s trpělivostí, pokorou a entusiasmem. Očistil stavbu od nánosů přestavby z padesátých let, odhalil znovu abstrahující čistotu Gahurova projevu s minimálními a ohleduplnými intervencemi¹¹ a oživil jeho smysl a původní duchovní funkci. Jde tak o důstojnou *hommage* velkému »tvůrci tváře Zlína«. ¹² ☎

⁸ V brněnském období se přátelil obzvláště s architektem Josefem Kranzem (1901–1968), jehož portrét vytvořil. V sochařské činnosti mu býval nápomocen jeho někdejší žák ze zlínské školy umění architekt Karel Volavý.

⁹ Jean-Louis Cohen, »Nostro Cliente e Il Nostro Padrone: le Corbusier e Baťa«, *Rassegna*, no. 3/1980, s. 47–60. Štefan Šlachta: »Vladimír Karfík und die 'Zliner Architektur'«, in: *Um Bau*, Wien nr. 5 /1981, s. 70–73 * Štefan Šlachta – Vladimír Šlapeta (interview): »Vladimír Karfík racconta. Intervista a cura di Štefan Šlachta e Vladimír Šlapeta«, in: *Parametro*, XVI, nr. 133 /1985, s. 50–54. * Šlachta, Štefan – Šlapeta, Vladimír: »Zlín: un cantiere per l'architettura moderna«, in: *Parametro*, XVI, nr. 133 /1985, s. 55–64, a Vladimír Šlapeta: Baťa – Architektur eines Unternehmens. In: *Bauforum*, Wien r. 23 /1990, č. 136 /speciální číslo/.

¹⁰ Zlín – Modellstadt der Moderne. Pinakothek der Moderne Muenchen 2010. Kurátor Winfried Nerdinger.

¹¹ Architekt přidal jen malý podzemní přístavek pro technické vybavení při jižním průčelí památníku.

¹² Josef Havlíček: F. L. Gahura padesátníkem. In: *Architekt SIA*, Praha roč. 40 /1941/, č.10, str. 219.



PHOTO: BOVSPLANVICE

Gahura was born on 10 October 1891 into the family of a worker at the local brickworks, and so his journey towards architecture truly began from the ground up. His close contact with clay in childhood inspired a passion for sculpture. He apprenticed as a stucco artist in Uherské Hradiště, and when Tomáš Baťa saw his talent he supported him through a scholarship that enabled him to leave in 1910 in order to study sculpture under Professor Drahoňovský at the School of Applied Arts in Prague, followed by Josip Plečnik's decorative architecture course in 1914–1917. Plečnik would become Gahura's great role model, and he promoted his student's interest in the spiritual meaning of architecture.¹ When Gahura married in 1914, he followed the

¹ See František Lýdie Gahura, »Humanita v architektuře«, *Svobodný zednář* 12, no. 1 (1938): p. 40–44. (Excerpt from a speech given to a masonic lodge. Reprinted elsewhere in this magazine.)

example of Tomáš Garrigue Masaryk and added his wife Lýdie's given name to his own. After the war, he completed his education in the master class led at the Academy of Fine Arts by Professor Jan Kotěra, whom he knew from his work for Tomáš Baťa in Zlín. While at the Academy, Gahura had to overcome initial difficulties resulting from his lack of a liberal and technical education. In October 1922, he undertook an unforgettable trip to Rome with Kotěra² that introduced him to the architectural monuments of Antiquity and the Renaissance. Also during his studies, he had his first success at a competition, when his design for Zlín's town hall won out against proposals by leading architects. This project, as well as his work for Jan Kotěra and on the Bata company's urban design studies for Zlín, allowed him to pay for the rest of his education, which he completed in 1923.

When Kotěra died unexpectedly on 17 April 1923, Gahura was given what would become his life's task – planning the industrial garden city of Zlín. Once Tomáš Baťa had overcome the difficulties associated with post-war inflation, he began, under the motto of »a factory amidst gardens«, to focus on a development plan for the Bata factory and a master plan for the city that worked with Kotěra's ideas of a garden city. Gahura had attended Raymond Unwin's 1921 lecture in Prague and had also read the 1923 Czech edition of Ebenezer Howard's book *Garden Cities of To-morrow*.

Gahura developed Kotěra's earlier master plan for the Letná neighbourhood and designed a checkerboard plan for the Zálešná district and the other neighbourhoods on the hills overlooking the Dřevnice River. The first houses were still built with gable roofs, but flat roofs became the norm after 1925. Thus was born the city's characteristic forest of brick »boxes« – single-family detached or semi-detached houses built on the green hills of Zlín. Gahura also designed numerous industrial buildings for the Bata plant, and in 1926 drafted plans for a hospital in the pavilion style. Along with the builder Arnošt Sehnal, he helped to develop a skeleton frame system using a 6.15 × 6.15-meter grid of round pillars, built using sliding formwork. The resulting reinforced concrete skeleton frames with brick infill walls became the typical image of the universal Bata architecture – not just for industrial buildings, but for most other building types as well. As early as 1927, Gahura also experimented with the visual effect of rounded pillars in the monumental Church of St. Florian in Miškovice, located just a few kilometres from downtown Zlín.

As part of the process of building social amenities in town, in 1927 Gahura began planning a new city centre located between the factory and the historical downtown. He designed a north-south uphill axis, at the foot of which he located the Masaryk School, designed as an open embrace and with a monument to President Masaryk. The green band along this axis was lined on both sides by dormitories for unmarried men and women. To the west of the school, he built a market hall and, in 1930, a nine-story department store. The result was a remarkable trapezoid-shaped space between the new school and the new city centre that formed a counterpoint to the north-south axis, thus representing another contribution towards creating a central public urban space.

Vladimír Korfík subsequently completed the Společenský dům hotel, the skeleton frame of which

² While in the city, Kotěra and his students experienced Mussolini's March on Rome and his political takeover on 28 October 1922. Statement by Adolf Benš, made to the author of this text in 1980.



PHOTO: BOVSPLANVICE



PHOTO: BOVSPLANVICE

had already been built. In front of the hotel, Gahura built a spacious cinema – a simple cuboid with a steel lattice roof structure and set into the hillside. It would soon become the city's most important centre of culture and social events. Also around this time, Gahura first visited Paris, where he became close friends with Le Corbusier.³

Although most buildings were of a utilitarian character – factories, a school, a hospital, storehouses, shops, and department stores – and were built using the company's universal grid system, Gahura tried to compose them in harmony with the topography of the hills lining the Dřevnice River. Even while still in Prague, he had approached his studies universally, always with an eye towards the theoretical and spiritual aspects of architecture and its relationship with a broad range of disciplines in the fields of science and the humanities. He joined a masonic lodge and illustrated the polymath, doctor, and masonic grand master Jan Kabelík's book *On Entropy, Time, and Causality*,⁴ which explored theories of disorder, probability, causality, chance, variability, and the eternal search for Platonic cosmic harmony. Gahura sought to incorporate these general scientific and philosophical experiences into his creative activities in the areas of architecture and urbanism. »Zlín's architecture is characterised by a stylistic uniformity with many variations,« he wrote, adding that he »made full use of this effect while working on the Tomáš Baťa Memorial.«⁵

The memorial, created in response to Tomáš Baťa's tragic death on 12 July 1932, would be Gahura's consummate monumental undertaking. Built in record time, it was opened precisely on the first anniversary of Baťa's death. Its prominent location on the southern end of Gahura's north-south axis – which made it the focal point of this axis and a place from which one could look out over the entire city – was a logical choice for the memorial's placement, one that ensured that it would complete this entire urban composition. (The location had originally been set aside for a museum.) Gahura understood the memorial as a modern version of an ancient temple, which is probably why his first sketches, published in February 1933, envisioned a building with seven intercolumnar spaces, just like the Parthenon in Athens and the Pantheon in Rome. The final design nevertheless reduced the number of spaces from seven to six. This approach cultivated the building's relationship with the elongated urban context of the north-south axis. In addition, the easy divisibility of the number six (a multiple of the magic number three) facilitated the application of a simple, clear, and easily identifiable proportional system throughout the entire building.

Gahura's considerations produced a transparent glass »showcase« built on two squares, each divided into nine fields measuring 6.15 × 6.15 meters. The building's long side is thus divided into six sections, the shorter side into three. The magic Pythagorean number three and its multiples appear throughout the building in a harmonious, unifying composition of the masonic »universe«. Gahura himself wrote

³ Gahura visited Paris and Le Corbusier on four occasions: in 1930, 1934, 1936, and 1937. He also organised Le Corbusier's participation on the jury for Baťa's housing competition in the spring of 1935 and owned a painting by Le Corbusier. I am indebted to Jan Gahura for providing me with this information.

⁴ Jan Kabelík and František L. Gahura, *O entropii, čase a příčinnosti* (Private print, 1936)

⁵ František Lýdie Gahura, »Budování Baťova Zlína,« *Stavitel* 14, 1933–1934, p. 134. »These variations are created in the following ways: 1/ By varying the proportions of the window openings in relation to the infill masonry. 2/ By varying the proportions of the infill masonry in relation to the reinforced concrete frame. 3/ By complementing the previous two methods through the use of different motifs that contribute to the defining the building's purpose.«



PHOTO: BOYSPLAYNICE



PHOTO: VLADIMIR ŠARPETA



PHOTO: BOYSPLAYNICE



PHOTO: BOYSPLAYNICE



PHOTO: BOYSPLAYNICE



PHOTO: VLADIMIR ŠARPETA

that he sought »to give the object of the architect's creation a usefulness consecrated by the heart and the spirit, to thus give it more than mere usefulness: to give it harmony.«⁶ The eastern half of the memorial, with a single flight of stairs located at its centre in line with the airplane's wings, is horizontally divided into three floors. The entrance is located on the right (western) side, the interior of which was clearly inspired by Le Corbusier's concept of the maisonette: There is no ceiling between the ground floor and the floor above it, thus producing a space spanning two levels into which was hung the Junkers F 13 in which Bata and his pilot crashed. The airplane, its propeller pointed towards downtown, symbolically floats within this space between the real world and that of eternity, from where the ethereal company head watches over his town and factories. The presence of this most modern means of transport also symbolised the mobility and energy that characterised the Bata company. The contents of this »showcase«, however minimalist, were originally arranged quite simply: The ground floor exhibits recalled the person of Tomáš Baťa, the gallery on the next floor up showed exotic and historical footwear, and the upper level was dedicated to an exhibition on the history and growth of Zlín and the Bata company.

Gahura apparently envisioned the memorial as his manifesto, literally as an architectural abstractum, which is why the building contains no facilities – no lobby, bathroom, or cloakroom. In fact, its interior made the greatest visual impact right after its opening, with a captivating, transparent, empty purity that even former Bauhaus student Zdeněk Rossmann's highly sensitive exhibition, installed in 1934, was destined to disturb. The interior space is broken up only through the rhythmic placement of the typical Bata-esque rounded pillars, complemented by the diagonal line of the concrete staircase, which resembles the letter Z (a symbolic representation of the first letter in »Zlín«), and by the presence of the magic number three throughout the architectural composition. These elements and the

⁶ Cited from František L. Gahura's speech to the masonic lodge (see note 1).

sculpture-like mass of the Junkers airplane are physical manifestations of Gahura's sculptural ambitions within an abstract, transparent space. Electrical outlets were placed in the floor, and the spaces illuminated using uniform 'luminator' lamps. These lamps, which diffused their light up towards the ceiling like torches, produced an almost sepulchral atmosphere. Gahura seems not to have planned for any further interior furnishings. This overall impression was further underscored by the economical use of subdued colours and materials – red concrete floors, concrete structural elements painted in an off-white colour, and iron window frames filled with cathedral glass, attached using chrome-plated I-beams. The Berlin blue – which during the building's reconstruction was used only on the inside face of the staircase – was probably introduced in 1934 by Zdeněk Rossmann as part of his exhibition.⁷

The specific character of the memorial building's interior extended to its exterior as well. The use of cathedral glass ensured that the façade would be partially transparent, capable of hinting at the interior layout and the contours of the airplane hung inside, facing the city and its factories. When illuminated in the evening, the memorial looked like a glowing crystal – the industrial city's spiritual crown, a dominant landmark overlooking an axis stretching, as Petr Všečka has pointed out, from Baťa's villa on the far side of the river to his grave at the forest cemetery. This crystal's transparent character contrasts with Gahura's classical models, which dominate their surroundings by accentuating their massive volumes. Unlike them, however, the memorial

⁷ According to research by the architect Petr Všečka.



PHOTO: BOVSPLANICE



PHOTO: BOVSPLANICE



PHOTO: BOVSPLANICE

represented the inexhaustible energy, dynamism, and flexibility of Bata's global company.

The Tomáš Baťa Memorial introduced the new element of spiritual values into a pragmatic working atmosphere. It represents the possibility of achieving harmony by wedding an artistic act with technological progress. Its impact on the public was incontrovertible. Over the first ten years of its existence, it was visited by 1.5 million people. The media spread its fame to all social strata, and it was written about in leading professional journals, culminating with a representational article in the international Italian magazine *Casabella*, published in Milan in 1936.

EPILOGUE

František L. Gahura also designed the grave of Tomáš Baťa and, in the same spirit, that of his pilot Jindřich Brouček. Both are located in a charming forest cemetery established a year earlier in the Scandinavian style, also according to a design by Gahura. In 1934, Gahura drafted the plans for a Research and Study Institute on both sides of the Baťa Memorial, to which it was originally supposed to be connected via low glass-fronted building wings. Also that year, he produced his crowning achievement – a master plan for Greater Zlín in the valley between Otokovice to the west and a residential quarter to the east. The proposal, which envisioned a city of 100,000 people and in which Gahura applied his studies of entropy, would determine the city's development for many years to come.

In 1934, Gahura suffered an immense personal tragedy when two of his children (a son and a

daughter) died of a congenital disease. Because he and his wife both wanted children, but she could no longer have any, he arranged to have two sons with another woman. This circumstance, and probably also the fact that Jan Antonín Baťa preferred Gahura's colleague and rival Vladimír Karfík, caused most of his later projects (a new hospital, a church in Baťov, the completion of the city centre, a polyclinic) to remain on paper. Gahura began teaching at Baťa's school of art, returned to his sculptural work, and focused on activities in the artistic community. Following the war, he suffered another personal blow when he was forced to leave Zlín after the Bata company was nationalised. He spent the final years of his life in Brno,⁸ where he died on 15 September 1958. For ideological reasons, the importance of his work was suppressed during the post-war era, and only a long time later, thanks in part to the reconstruction of the Baťa Memorial, has his name been fully rehabilitated.

In the mid-1950s, the memorial was converted into a gallery and concert hall, with additions (popularly known as »ears«) built on the two shorter sides. But the international renown of the architectural phenomenon that was the Bata company, which had slowly begun spreading in the early

1980s⁹ and which culminated in a 2009 exhibition at the Pinakothek der Moderne in Munich,¹⁰ eventually resulted in not only the renovation of Karfík's Bata Skyscraper but afterwards also in the 'resuscitation' of the Baťa Memorial.

The architect Petr Všeček approached this task with patience, humility, and enthusiasm. He removed the alterations and additions from the 1950s, rediscovered Gahura's abstract purity with a minimum of sensitive interventions,¹¹ and revived the building's original purpose and spiritual function. It is truly a dignified *homage* to the great »creator of the face of Zlín.«¹² ☺

⁹ Jean-Louis Cohen, »Nostro Cliente e Il Nostro Padrone: le Corbusier e Baťa,« *Rassegna* 2, no. 3 (1980): p. 47–60; Štefan Šlachta, »Vladimír Karfík und die 'Zliner Architektur',« *Um Bau*, no. 5 (1981): p. 70–73; Štefan Šlachta and Vladimír Šlapeta (interview), »Vladimír Karfík racconta. Intervista a cura di Štefan Šlachta e Vladimír Šlapeta,« in *Parametro* 16, no. 133 (1985): p. 50–54; Štefan Šlachta and Vladimír Šlapeta, »Zlín: un cantiere per l'architettura moderna,« *Parametro* 16, no. 133 (1985): p. 55–64; and Vladimír Šlapeta, »Baťa: Architektur eines Unternehmens,« in *Bauforum* 33, no. 136 (1990).

¹⁰ *Zlín: Modellstadt der Moderne*, Pinakothek der Moderne München, 2010. Curator: Winfried Nerdinger.

¹¹ Všeček merely added a small underground space for technical equipment along the building's southern elevation.

¹² Josef Havlíček, »F. L. Gahura padesátníkem,« *Architekt SIA* 40, no. 10 (1941): p. 219.

⁸ During his time in Brno, he was especially close friends with the architect Josef Kranz (1901–1968), for whom he created a portrait in sculpture. In his sculptural activities, he was aided by his former student from Zlín's school of art, the architect Karel Volavý.

František Lýdie Gahura

František Lýdie Gahura o Jože Plečnikovi

František Lýdie Gahura

Výtah z kresby přednesené v zednářské lóži, 1938

František Lýdie Gahura: Měl jsem štěstí ve svých mladých letech. Byl mně vůdcem učitel moudrý duchem, pokorný srdcem, silný svým mravním názorem. Byl to Jože Plečnik.

František Lýdie Gahura: Byl nám, žákům, nejen technickým vůdcem, ale i opravdovým přítelem vroucího srdce, viděl v nás nejen své učedníky, ale také své bratry i své děti.

František Lýdie Gahura: Večer, po západu slunce, když byla skončena práce v dílně, přicházel mezi nás s úsměvem otce. Posadil se do našeho středu. Neďbal stavovské prestiže, stal se kamarádem. A to, co v nás vychoval v těchto chvílích oddechu, neseme všichni celý život. Vliv těchto chvil na naše názory, na náš poměr k životu, byl tak silný, že se stal příslovečným i mezi architekty jinde vychovávanými.

František Lýdie Gahura: Říkali o tom či onom žáku Plečnikovu, s nádechem přřhany, nad nějakým formálně citovějším pojetím úkolu: »Ten se ještě nemůže zbavit Plečnika!«

František Lýdie Gahura: Málokdo tomu rozuměl. Málo lidí ho pochopilo. Příliš mluvil srdcem. Kdo zná na příklad Plečnikovu úpravu Pražského hradu, dá mi za pravdu.

František Lýdie Gahura: Mluvil s námi o umění, o politice, o válce, o mocných tohoto světa. O literatuře, o rodinném životě a lidské prostotě. Byl synem venkova. Často snil o obdělávání půdy, o chovu prasátek, o čisté venkovské kuchyni, kde se vše leskne vyleštěným měděným nádobím.

František Lýdie Gahura: Vyprávěl rád o dětech /měl malého synovce/, jak rostou, jak si s nimi možno hrát na koničky: jak postupem let a výchovou se z nich stávají dospělí a rozumní lidé, poprvé: jak se jejich vzájemný poměr mění, z rodičů ochránců se stanou přátelé v nejkrásnějším a nejušlechtilějším slova smyslu a dodával svou směs slovinyštiny s češtinou: »A zajisté lze s nimi již rozumně hovořiti.«

František Lýdie Gahura: Neměl rád velké pány. K těm býval tvrdý, odmítavý. Když projektoval chrám Sv. Ducha ve Vídni, navštívil ho následník trůnu jako člen kuratoria v ateliéru a vytýkal mu, že chrám není projektován v barokním slohu /tehdy oblíbeném u císařského dvora/. Nevážil slov a výsledkem diskuze byly otevřené dveře východu z ateliéru.

František Lýdie Gahura: Skutečným náboženstvím mu byla víra prostých lidí, víra bez pochybovačnosti, bez skepse, bez výhrad. Víru v Boha vylučoval z intelektuální spekulativnosti.

František Lýdie Gahura: Vzpomínám – bylo to za války – s jakým nadšením přišel jednou do školy a vypravoval nám, jak pozoroval dělníky, skládající cihly a kámen ke stavbě na Václavském náměstí v Praze. Měl radost, že po dlouhé době zase vidí, že se také něco buduje v dobách obecného ničení a boření.

František Lýdie Gahura: Vytyčil mravní zásady práce architektovy slovy: »Bude-li vás kdo nutit, abyste udělali ústřední topení velkého domu ve sklepě, kde nemá přístupu boží sluníčko, odmítněte tuto práci, odsoudili byste topiče do tmy.«

František Lýdie Gahura: Při hodnocení architektury jako humánního činu popíral uměleckou hodnotu egyptských pyramid, spatřuje v nich dílo poskvrněné prolitou krví otroků – dělníků. Jako příklad vyššího a uslechtilějšího projevu práce architektovy označuje mešní kalich k zachycení krve Boha – člověka jako symbol Sv. Grálu.

František Lýdie Gahura: A tak nás učil budovat se zřetelem na člověka jako na božého tvora se zřetelem na duši a srdce člověka ...

František Lýdie Gahura: Při mé letošní návštěvě v Lublani, kde působí dnes svým dílem Plečnik, ukazoval mi muž, který mě vedl k jeho obydlí na periferii města, stoku, zregulovanou Plečnikem a upravenou tak, že okolí vyzařovalo vnitřní poezií.

František Lýdie Gahura: Dlouho jsem nemohl pochopiti radost svého průvodce, prostého člověka, který spojoval tento krásný zážitek v sobě ještě s představou ošklivé nečisté strouhy, kam se vozilo smetí z celého města ještě před nedávnem.

František Lýdie Gahura: »Jak je to tady teď krásné!«

František Lýdie Gahura: Hle, humanita technického díla! Mimo účelnost bylo do něho ještě vloženo srdce, které posvětilo technické dílo tak, že vyzařuje poezií a probouzí radost v prostém lidském srdci. Není-li možno hledatí vztah krásna k humanitě i v tomto případě?

František Lýdie Gahura about Jože Plečnik

František Lýdie Gahura

Excerpt from a speech given to a masonic lodge, 1938

František Lýdie Gahura: I had good fortune in my youthful years. My guide was a teacher with a wise spirit and a humble heart, strong in his ethical views: Jože Plečnik.

František Lýdie Gahura: For us students he was not only a guide towards technical skill, but also a true and warm-hearted friend who saw us not just as his disciples but also as his brothers and his children.

František Lýdie Gahura: In the evening, after sunset, when the work in the workshop was done, he would come and join us with a father's smile. He sat in our midst, paying no heed to the prestige of class. He became our friend. And for the rest of our lives we have continued to hold on to the things he inculcated in us in those moments of rest. The influence of those moments on our views, on our relationship to life was so strong that it has become legendary even among architects who studied elsewhere.

František Lýdie Gahura: They would say about some student of Plečnik's, with a hint of disdain at some formally more sentimental approach to a task: »He still cannot rid himself of Plečnik!«

František Lýdie Gahura: Few people could understand it. Few people understood him. He spoke too much with his heart. Anyone who knows Plečnik's renovation of Prague Castle will agree.

František Lýdie Gahura: He spoke with us about art, about politics, about the war, about the powerful people of this world. About literature, family life, and human simplicity.

František Lýdie Gahura: He was a son of the countryside. He often dreamed of tilling the soil, of raising pigs, of a simple country kitchen in which everything gleams with shining copper cookware.

František Lýdie Gahura: He liked to talk about children (he had a young nephew), how they grow, how one can play horsey with them: how, with the passing years and with education, they become adults, people of reason; how their relationship changes as parent-protectors become friends in the most beautiful and noble sense of the word. And he added, in his mix of Czech and Slovenian: »Surely one can now have a reasonable conversation with them.«

František Lýdie Gahura: He did not like grand lordships. To such people he was harsh, dismissive. When he was working on the Church of the Holy Spirit in Vienna, he was visited in the studio by the heir to the throne – a member of the commission – who criticised him for not designing a church in the Baroque style (then popular with the Imperial Court). He did not care for these words, and the result of the discussion was an open studio door.

František Lýdie Gahura: His real religion was a faith in simple people, a faith without scepticism, without doubt, without reservations. His intellectual speculativeness ruled out any faith in God.

František Lýdie Gahura: I remember – it was during the war – the enthusiasm with which he came to school one day and told us how he had been watching workers stacking bricks and stonework for a building on Wenceslas Square. He was happy that, after a long time, he could again see something being built during that era of ruin and destruction.

František Lýdie Gahura: He staked out the moral principles of the architect's work with the words: »If anyone forces you to build the central heating of a large building in the basement where there is no access for divine sunlight, refuse that work, for you would condemn the stoker to darkness.«

František Lýdie Gahura: In assessing architecture as a human act, he rejected the artistic value of the Egyptian pyramids, which he saw as works stained with the blood of slaves – of the workers. As an example of a higher and more noble manifestation of the architect's work, he cited the communion chalice for the Blood of God (the Blood of Man), a symbolic representation of the Holy Grail.

František Lýdie Gahura: And so he taught us to build with a view to man as God's creation and also with a view to man's heart and soul ...

František Lýdie Gahura: During my visit to Ljubljana this year, where Plečnik's work can be felt today, the man who took me to his home on the outskirts of town pointed out a canal that had been regulated and designed by Plečnik in such a manner that its surroundings radiated with an inner poetry.

František Lýdie Gahura: For a long time, I could not understand the joy felt by my guide, a simple man who still associated this beautiful experience with the memory of an ugly and dirty ditch into which trash from all over the city was still being dumped not long ago.

František Lýdie Gahura: »How beautiful it is here now!«

František Lýdie Gahura: Behold, the humanity of technical work! Created not just with a view to functionality but with the heart, which consecrates the technical work so that it may radiate with poetry and arouse feelings of joy within a simple human heart.

František Lýdie Gahura: Does not this example, too, show the relationship between beauty and humanity?

^[1] František Lýdie Gahura: Humanita v architektuře. In: Svobodný zednář, Praha XII/1, 1938, s. 40–44.

^[2] František Lýdie Gahura, »Humanita v architektuře,« Svobodný zednář 12, no. 1 (1938): p. 40–44.