



# VYSOKÉ UČENÍ TECHNICKÉ V BRNĚ

BRNO UNIVERSITY OF TECHNOLOGY

## FAKULTA STAVEBNÍ

FACULTY OF CIVIL ENGINEERING

## ÚSTAV ARCHITEKTURY

INSTITUTE OF ARCHITECTURE

# URBANISTICKÁ ANALÝZA MĚSTA HRANICE NA MORAVĚ

URBAN ANALYSIS OF THE CITY HRANICE NA MORAVE

## BAKALÁŘSKÁ PRÁCE

BACHELOR'S THESIS

## AUTOR PRÁCE

AUTHOR

Milada Hloušková

## VEDOUCÍ PRÁCE

SUPERVISOR

Ing. arch. JAN MÁJEK, Ph.D.

BRNO 2017



# VYSOKÉ UČENÍ TECHNICKÉ V BRNĚ FAKULTA STAVEBNÍ

Studijní program	B3656 Městské inženýrství
Typ studijního programu	Bakalářský studijní program
Studijní obor	3647R025 Městské inženýrství
Pracoviště	Ústav architektury

## ZADÁNÍ BAKALÁŘSKÉ PRÁCE

Student	Milada Hloušková
Název	Urbanistická analýza města Hranice na Moravě
Vedoucí práce	Ing. arch. Jan Májek, Ph.D.
Datum zadání	30. 11. 2016
Datum odevzdání	26. 5. 2017

V Brně dne 30. 11. 2016

---

doc. Ing. arch. Antonín Odvárka, Ph.D.

Vedoucí ústavu

---

prof. Ing. Rostislav Drochytka, CSc.,

MBA

Děkan Fakulty stavební VUT

## PODKLADY A LITERATURA

ZÚR Olomouckého kraje.

Územní plán města Hranice na Moravě.

Katastrální mapa města Hranice – polohopis a výškopis.

NEBESKÝ, Jiří J. K. Zmizelá Morava, Hranice. Paseka 2007. ISBN: 978-80-7185-879-9.

ŠÉPKA, Jan - Tůmová, Mirka. Jak se dělá město. 1. vyd. Praha 2016. ISBN 970-80-87064-15-3.

GEHL, Jan. Život mezi budovami: Užívání veřejných prostranství. 1. vyd. Brno: Nadace Partnerství, 2000. ISBN 80-85834-79-0.

GEHL, Jan. Města pro lidi. Nakladatel: Partnerství. ISBN: 9788026020806

JEHLÍK, Jan. Rukověť urbanismu. Nakladatel: Ausdruck Books, 2016. ISBN: 9788026095583.

HRŮZA, Jiří. Stavitelé měst. Nakladatel: AGORA. ISBN: 9788086820088.

SITTE, Camillo. Stavba měst podle uměleckých zásad. Vydal: ÚÚR, Brno, 2012.

Související vyhlášky, technické normy a hygienické předpisy.

## ZÁSADY PRO VYPRACOVÁNÍ

1. Textová část VŠKP zpracovaná podle Směrnice rektora "Úprava, odevzdávání, zveřejňování a uchovávání vysokoškolských kvalifikačních prací" a Směrnice děkana "Úprava, odevzdávání, zveřejňování a uchovávání vysokoškolských kvalifikačních prací na FAST VUT" (povinná součást VŠKP)

2. Přílohy textové části VŠKP zpracované podle Směrnice rektora "Úprava, odevzdávání, zveřejňování a uchovávání vysokoškolských kvalifikačních prací" a Směrnice děkana "Úprava, odevzdávání, zveřejňování a uchovávání vysokoškolských kvalifikačních prací na FAST VUT" (nepovinná část VŠKP v případě, že přílohy nejsou součástí textové části VŠKP, ale textovou část doplňují).

## STRUKTURA BAKALÁŘSKÉ PRÁCE

VŠKP vypracujte a rozčleňte podle dále uvedené struktury:

1. Textová část VŠKP zpracovaná podle Směrnice rektora "Úprava, odevzdávání, zveřejňování a uchovávání vysokoškolských kvalifikačních prací" a Směrnice děkana "Úprava, odevzdávání, zveřejňování a uchovávání vysokoškolských kvalifikačních prací na FAST VUT" (povinná součást VŠKP).

2. Přílohy textové části VŠKP zpracované podle Směrnice rektora "Úprava, odevzdávání, zveřejňování a uchovávání vysokoškolských kvalifikačních prací" a Směrnice děkana "Úprava, odevzdávání, zveřejňování a uchovávání vysokoškolských kvalifikačních prací na FAST VUT" (nepovinná součást VŠKP v případě, že přílohy nejsou součástí textové části VŠKP, ale textovou část doplňují).

---

Ing. arch. Jan Májek, Ph.D.

Vedoucí bakalářské práce

## **ABSTRAKT**

Bakalářská práce je zaměřena na urbanistickou analýzu města Hranice. Práce vychází z územního plánu města Hranice. V teoretické části vymezuje problematiku územního plánování a jeho hlavní funkce. V další části se zabývá analýzou územního plánu, geografickou polohou, přírodními podmínkami, demografickou situací a dopravou. Součástí je rozbor územního plánu, který se zaměřuje na občanskou vybavenost, bydlení, životní prostředí a infrastrukturu. V závěrečné části jsou definovány oblasti rozvoje, kde jsou na základě provedených analýz určeny možnosti a bariéry rozvoje města.

## **KLÍČOVÁ SLOVA**

územní plánování, územní plán, město, SO ORP Hranice, urbanistická analýza

## **ABSTRACT**

The thesis is focused on the urban analysis of the city Hranice. The work is based on the Master plan of Hranice. In the teoretical part, the concept of the Master plan is defined and main functions of the plan are determined. Then it deals with urban analysis, urban planning, geographical position, natural conditions, demographic conditions and transportation. The outputs of this work include urban analysis which is focused on civic amenities, housing, environment and technical infrastructure. The final part defines the areas of development. Performed analysis determine the possibilities and barriers of the city develepment.

## **KEYWORDS**

urban planning, Master plan, city, administrative district Hranice, urban analysis

## **BIBLIOGRAFICKÁ CITACE**

Milada Hloušková *Urbanistická analýza města Hranice na Moravě*. Brno, 2017. 101 s., 10 s. příl. Bakalářská práce. Vysoké učení technické v Brně, Fakulta stavební, Ústav architektury. Vedoucí práce Ing. arch. Jan Májek, Ph.D.

**Prohlášení:**

Prohlašuji, že jsem bakalářskou práci na téma „Urbanistická analýza města Hranice na Moravě“ vypracovala samostatně, s použitím zdrojů, které cituji a uvádím v seznamu použitých zdrojů.

V Brně dne .....

.....

podpis autora

### **Poděkování:**

Na tomto místě bych ráda poděkovala vedoucímu práce Ing. arch. Janu Májkovi, Ph.D., který se mě ujal vést při tvorbě bakalářské práce. Děkuji mu také za odborné vedení, cenné připomínky, veškeré rady, za čas věnovaný konzultacím a za jeho klid a trpělivost, kterou mi šel příkladem. Poděkování patří i mé rodině a přátelům za podporu a pochopení.

## **OBSAH:**

<b>1</b>	<b>ÚVOD</b>	<b>11</b>
<b>2</b>	<b>CÍLE PRÁCE</b>	<b>12</b>
<b>3</b>	<b>PROLOG</b>	<b>13</b>
	<b>3.1 Mají Hranice hranice?</b>	<b>13</b>
<b>4</b>	<b>ZÁKLADNÍ INFORMACE O ŘEŠENÉM ÚZEMÍ</b>	<b>14</b>
<b>5</b>	<b>HISTORIE</b>	<b>16</b>
	<b>5.1 Prehistorie Hranicka</b>	<b>16</b>
	<b>5.2 Počátky města</b>	<b>16</b>
	<b>5.3 15. století</b>	<b>17</b>
	<b>5.4 16. století</b>	<b>17</b>
	<b>5.5 17. století</b>	<b>19</b>
	<b>5.6 18. století</b>	<b>20</b>
	<b>5.7 19. století</b>	<b>20</b>
	<b>5.8 20. století</b>	<b>22</b>
	<b>5.9 Historie dnes</b>	<b>23</b>
<b>6</b>	<b>ÚZEMNÍ PLÁNOVÁNÍ</b>	<b>28</b>
	<b>6.1 Nástroje územního plánování</b>	<b>28</b>
	6.1.1 Územně plánovací podklady (ÚPP)	28
	Územně analytické podklady (ÚAP)	28
	Územní studie (ÚS)	29
	6.1.2 Politika územního rozvoje (PÚR)	29
	6.1.3 Vliv PÚR na ÚP Hranic	29
	6.1.4 Územně plánovací dokumentace (ÚPD)	31
	<b>Zásady územního rozvoje (ZÚR)</b>	<b>31</b>
	<b>Vliv ZÚR na ÚP Hranic</b>	<b>31</b>
	<b>Územní plán (ÚP)</b>	<b>32</b>



<b>Regulační plán (RP)</b>	<b>33</b>
<b>6.2 Působnost ve věcech územního plánování</b>	<b>33</b>
6.2.1 Orgány obce	33
6.2.2 Orgány kraje	34
6.2.3 Ministerstvo pro místní rozvoj	34
<b>7 ANALÝZA ŘEŠENÉHO ÚZEMÍ</b>	<b>36</b>
<b>7.1 Geografická poloha</b>	<b>36</b>
<b>7.2 Město ve vnějších vztazích</b>	<b>40</b>
<b>7.3 Místní části</b>	<b>42</b>
<b>7.4 Dopravní vztahy</b>	<b>44</b>
7.4.1 Dopravní infrastruktura	45
7.4.2 Silniční doprava	46
7.4.3 Železniční doprava	47
7.4.4 Cyklistická doprava	47
7.4.5 Letecká a vodní doprava	48
7.4.6 Integrovaná doprava	49
<b>Dojezdové časy MHD z místních částí do centra</b>	<b>49</b>
<b>7.5 Přírodní souvislosti</b>	<b>50</b>
<b>7.6 Demografická situace</b>	<b>52</b>
<b>7.7 Občanská vybavenost a služby</b>	<b>54</b>
<b>7.8 Sídliště a městské části</b>	<b>57</b>
<b>7.9 Významné hranické objekty</b>	<b>66</b>
<b>7.10 Analýza územního plánu</b>	<b>80</b>
<b>Program rozvoje města Hranic na roky 2012 – 2020</b>	<b>80</b>
7.10.1 Doprava	81
7.10.2 Vodoteče, vodní a přírodní plochy	82
7.10.3 Bydlení	82
7.10.4 Občanská vybavenost	83

7.10.5	Kvalita životního prostředí	84
<b>8</b>	<b>ZÁVĚR</b>	<b>85</b>
<b>9</b>	<b>SEZNAM POUŽITÝCH ZDROJŮ</b>	<b>86</b>
9.1	Seznam použité literatury	86
9.1.1	Knižní zdroje	86
9.1.2	Dokumenty města	87
9.1.3	Internetové zdroje	88
9.1.4	Právní předpisy	91
9.1.5	Akademické práce	92
9.1.6	Fotodokumentace	92
<b>10</b>	<b>SEZNAM ZKRATEK A SYMBOLŮ</b>	<b>93</b>
<b>11</b>	<b>SEZNAM TABULEK</b>	<b>94</b>
<b>12</b>	<b>SEZNAM GRAFŮ</b>	<b>95</b>
<b>13</b>	<b>SEZNAM OBRÁZKŮ</b>	<b>96</b>
<b>14</b>	<b>SEZNAM PŘÍLOH</b>	<b>99</b>

# 1 ÚVOD

Často diskutovanou otázkou v posledních desetiletích se stalo téma problematiky vývoje měst a jejich postupné rozrůstání. Aby nedocházelo k neorganizovanému vývoji a rozšiřování sídelních celků a k chaotické a nekontrolovatelné výstavbě nových objektů, taktéž k samovolnému zániku současného území, prostor a budov, vytváří se územní plány. Územní plány se dnes řadí mezi nejdůležitější dokumenty měst a obcí a aktivity místních samospráv respektují právě tyto ústřední dokumenty. Nedodržení této navržené a schválené koncepce by mělo obrovský vliv na ekonomickou situaci dané sídelní jednotky a také na celkový obraz krajiny a stupeň využití území v dané oblasti.

Tato bakalářská práce se zaměřuje urbanistickou analýzou města Hranice. Hranice jsou malé, historii políbené město, ležící v oblasti Střední Morava, ve státě Česká republika, ve Střední Evropě. Historie města se datuje od 12. století. V roce 1797 žilo v Hranicích 3512 obyvatel, k 1. 1. 2017 se počet obyvatel navýšil na 18 336. Město se skládá z osmi katastrálních území a celková jeho výměra činí 5251 ha. Hranice se pyšní nejen velkým množstvím kulturních památek, ale především nejhlubší propastí na světě, jejíhož dna zatím nebylo dosaženo.

Práce se dělí na několik celků, které jsou pak rozčleněny do dalších kapitol. V první části je popsán urbanistický vývoj města. V další části je vymezena problematika územního plánování a jeho vlastní funkce. Práce se zabývá nástroji územního plánování, mezi které se řadí územně plánovací podklady, politika územního rozvoje a územně plánovací dokumentace. Dále je kladen důraz na Politiku územního rozvoje České republiky, kterou pro toto řešené území upřesňují Zásady územního rozvoje Olomouckého kraje. Protože jsou tyto dva dokumenty nadřazeny územnímu plánu Hranic, jsou rozvinuty v samostatných podkapitolách.

V další části je analyzováno řešené území z hlediska geografické polohy, vztahů města s jeho okolím, dopravy, přírodních podmínek, demografické situace, občanské vybavenosti, podstatných obytných ploch a významných hranických objektů. Poslední oddíl této kapitoly se zabývá analýzou územního plánu, jehož nedílnou součástí jsou komentáře k ručně vypracovaným elaborátům.

Obsahem práce jsou přílohy, které doplňují analýzu územního plánu. Jedná se o fotodokumentaci s výkresovými výstupy, které jsou zaměřeny na dopravní infrastrukturu, občanskou vybavenost, plochy pro bydlení, přírodní a vodní plochy a kvalitu životního prostředí ve městě.

## 2 CÍLE PRÁCE

Cíl bakalářské práce je vytvoření urbanistické analýzy v katastrálním území města Hranice z různých aspektů. Analýza řešeného území byla sledována z hlediska urbanistického vývoje, geografické polohy, vztahů města s jeho okolím a dopravní situace. Zabývá se i přírodními podmínkami, demografickou situací, obytnými soubory města a významnými objekty.

Základními výstupy pro urbanistickou analýzu jsou Politika územního rozvoje České republiky, Zásady územního rozvoje Olomouckého kraje a územní plán města Hranic. Politika územního rozvoje stanovuje republikové priority územního plánování pro zajištění udržitelného rozvoje území. Hranice jsou ovlivněny Politikou územního rozvoje především ve vymezení koridorů v oblastech silniční dopravy, železniční dopravy, elektroenergetiky, plynárenství a vodního hospodářství. Všechny tyto koridory jsou upřesněné v Zásadách územního rozvoje Olomouckého kraje. Územní plán Hranic musí všechny tyto zásady plně respektovat. Všechny shromážděné informace jsou jednotlivě popsány a zaneseny do výkresových výstupů. Výkresové výstupy jsou součástí volných příloh a doplňují práci jako celek.

Motivem zvolení tohoto tématu je jeho aktuálnost a osobní vztah k rodnému městu.

## 3 PROLOG

### 3.1 Mají Hranice hranice?

*Zatímco mnoho českých a moravských měst užívá názvu, který nepřipomíná jiná slova naší řeči, město Hranice se naopak označuje slovem, jež je v běžné řeči užíváno hned v několika významech a mnoha souvislostech. Tak se pro Hraničany stále znovu a znovu stává název jejich města tématem. Přispívá k tomu i poměrně abstraktní povaha slova hranic, která nám také nikdy nedovolí s jistotou zjistit, jaké hranice či jakou hranici měli na mysli ti, kteří místo pojmenovali. Mohli mít před očima hranice z vytěženého dřeva, mohlo jim jít o hranici geografickou. Ve 12. století šlo zřejmě o hranici obydleného území a pohraničního hvozdu.*

*S přibývajícímí staletími se objevily i jiné možnosti, které dávaly názvu nový smysl – Hranice se nacházejí na hranici Hané, Záhoří a Valašska; kolem Hranic od 19. století procházela hranice moravského vnitrozemí a Sudet, takže roku 1938 státní hranice procházela mezi Hranicemi a Běloučkem; u Hranic se nachází rozvodí Baltského a Černého moře. Nabízí se i řada přenesených významů, které už s geografickými hranicemi nemají souvislost – v místní publicistice je oblíbeným tématem hraničnost Hranic vzhledem k počtu jejich obyvatel. A tento pocit města, které není „ani malé, ani velké“, a proto v něm úplně nefungují společenské mechanismy maloměsta ani „většího města“, bývá dáván do souvislosti s voličskými výsledky i návštěvností kulturních akcí.*

*Slovo hranice se nabízí i k oblíbenému rýmu „co je z Hranic, nestojí za nic“, k jazykové hříčce, že cokoli za Hranicemi je již v „zahraničí“, případně k nejrůznějším variacím typu „Hry bez hranic v Hranicích“.<sup>1</sup>*

---

<sup>1</sup> [1] NEBESKÝ, Jiří. *Zmizelá morava Hranice*. Praha: Paseka, 2007. ISBN 978-80-7185-879-9.

## 4 ZÁKLADNÍ INFORMACE O ŘEŠENÉM ÚZEMÍ

Hranice se nachází v oblasti Olomoucký kraj, ve státě Česká republika, ve střední Evropě. Historie města se datuje od 12. století. V roce 1797 žilo v Hranicích 3512 obyvatel, v roce 2017 to už bylo 18336 obyvatel. Celková katastrální výměra města činí 5251 ha. Koncem 18. století se město proslavilo výrobou sukna a fajánsové keramiky. V 19. století prorazila tradice vojenského a lesnického školství. Díky strojírenské výrobě a nedalekým lázním Teplice nad Bečvou byly Hranice známé již od 20. století. [2] [3] [4]



**Obr. 1.** Lokalizace Hranic na území České republiky

[Zdroj: [95] ]

Nejstarší dochované stavby sice stojí na gotických základech, ale postaveny byly už v 16. století. Hojné jsou reprezentativní domy, které oplývají svou neorenesanční a neobarokní výzdobou. Hranice značně proměnila rozsáhlá výstavba nejen panelových sídlišť ve druhé polovině 20. století, ale také průmyslové objekty. [2] [10]

Znak města je symbolem starobylého původu města a jeho práv. *Ve znaku města Hranice je lidská postava, provázená dvěma vinařskými noži a knížecí korunou, dole třemi štíty.*<sup>2</sup> Hranický znak se postupně vyvinul ze znaku kláštera v Hradisku, majitele města (sv. Štěpán, patron kláštera v Hradisku). K obohacení znaku štítkem pod svatým Štěpánem

---

<sup>2</sup> [33] *Znak (symboly) města Hranice (Drahotuše)* [online]. [cit. 2017-05-24]. Dostupné z: <http://nebesky.tripod.com/hranice/symboly.htm>

došlo za vlády pánů z Cimburka, kteří vlastnili město v 15. století. Jedná se o zkomolený znak Cimburků. O dalších dvou štítcích není jasné, co znamenají. Roku 1629 potvrdil František kardinál z Ditrichštějna, biskup olomoucký, starší privilegia a polepšil znak přidáním emblémů vlastního znaku – vinařské nože, knížecí čepice. [33] [34]



**Obr. 2.**     *Znak města*

*[Zdroj: [33] ]*

Dne 15. července 1993 byl udělen městu městský prapor. Autorem grafického i barevného návrhu je vexilolog<sup>3</sup> RNDr. Vlastimír Baar. Návrh praporu respektuje hlavní vexilologickou zásadu, že list praporu obsahuje barevné pruhy podle barev historického znaku města. Modrý je symbolem řeky Bečvy, šikmé pruhy vyjadřují polohu Moravské brány mezi Oderskými vrchy a podhůřím Beskyd. [33] [34]



**Obr. 3.**     *Prapor města*

*[Zdroj:[34] ]*

---

<sup>3</sup> Vexilolog - odborník, který se zabývá historií a symbolikou vlajek, praporů, standart a pravidly o navrhování státních vlajek [35]

## 5 HISTORIE

Prostor, ve kterém se Hranice rozkládají, hrál velmi důležitou roli nejen v historické době, ale už i v pravěku. Je dobré si uvědomit zeměpisnou polohu i geologickou strukturu území, na kterém bylo město situováno, abychom pochopili jeho význam pro hospodářský, historický a společenský vývoj obce. Všechny tyto složky se vzájemně podmiňují a souvisejí spolu.

### 5.1 Prehistorie Hranicka

Území, na němž později vznikly Hranice, byl velmi frekventovaným místem už od pravěku. Lidé se zde začali usazovat a místo bylo osídlováno po celá staletí. První písemné zprávy o Hranicích jsou staré zhruba 800 let, ale první obyvatelé žili v těchto místech asi před dvaceti tisíci lety, možná i dříve. [37]

Nejstarší archeologické nálezy o dlouhodobém osídlení Hranicka, které se datují do období 250 000 – 400 000 př. n. l., dokazují, že už ve starší době kamenné se na Hranicku vyskytovali lovci z rodu homo sapiens. Už v tomto období vedla Moravskou bránou tzv. „Mamutí stezka“. Lidská obydlí se objevují i v následujícím období. Oblastí totiž procházelo mnoho obchodních cest, které spojovaly jih a sever i západ a východ Evropy. V prostoru Moravské brány jsou doklady o poměrně souvislém pravěkém osídlení – jde o pazourkové nástroje nalezené v jeskyňce na Hluzovském kopci. [1] [32]

### 5.2 Počátky města

Počátky měst jsou běžně známé jen z dochovaných listin. O Hranicích je první zmínka v listině, která pochází z roku 1169. Podle listiny daroval olomoucký kníže Fridrich (Bedřich) rajhradskému benediktskému klášteru hranický újezd (území mezi řekou Bečvou a Odrou), který předtím z části kolonizoval rajhradský mnich Jurik. *Ten, jak říká listina „strašlivé místo z pusté samoty kácením dubů a přípravou polí osídlil“.*<sup>4</sup> [1] [5] [37]

Benediktský mnich Jurik byl reálnou osobou (†1209). Od 19. století figuruje v místní tradici jako zakladatel města. Mnich Jurik se podílel na kolonizaci území, pod jeho

---

<sup>4</sup> [1] NEBESKÝ, Jiří J. K. *Zmizelá morava Hranice*. Praha: Paseka, 2007. ISBN 978-80-7185-879-9.



vedením se mýtily lesy a v poměrně krátké době vznikla na ostrohu nad Bečvou osada, nazvaná v roce 1201 trhovou vsí. [1] [4] [5] [6]

První listina, ve které se pojednává o založení města, je z roku 1276. Opat hradištského premonstrátského kláštera Budiš dovolil jistému Thámovi, aby povýšil ves Hranice na město. Jednalo se o vybudování nové samosprávné instituce, která měla klášteru poskytovat stálý peněžní příjem. Tento poněkud náročný proces lokace města se zřejmě nezdařil, protože v roce 1292 udělal totéž i opat Chvalek s lokátorem Gerlachem. *Město Hranice bylo vybudováno na vyvýšenině nad soutokem řeky Bečvy a Veličky.*<sup>5</sup> Centrem obce se stal kamenný kostel na dnešním Školním náměstí. Díky tomu obdržely Hranice své latinské a německé pojmenování – Alba Ecclesia, Weisskirch, Bílý (kamenný) kostel. Byl zbořený v 18. století. Ze západu bylo město chráněno říčkou Veličkou, z východu Ludinou a na nechráněné severní straně města stála tvrz. [1] [5] [6] [36 historie] [37]

### 5.3 15. století

V průběhu 15. století byl církevní majetek definitivně zprivatizován pány z Cimburka a z Pernštejna. Na přelomu 1427 a 1428 dobyl katolické Hranice kališnický orientovaný Jan Tovačovský z Cimburka. V průběhu bojů byly zničeny městské knihy a privilegia a proto byly práva a povinnosti města a měšťanů roku 1431 sepsány znovu. Z těchto dokumentů je zřejmé, že město bylo obklopeno dřevěnými parkány a příkopy. [1] [6]

Cimburkové měli v držení sousední drahotušské panství. To umožnilo Hranicím rozvoj jižním směrem, na úkor území obce Drahotuše. Později se obě aglomerace spojily. [1]

Roku 1475 koupil město Vilém z Pernštejna. S jeho jménem a se jménem jeho syna Jana je spojena výstavba domů lemujících hranické náměstí. Tyto domy úplně překryly starší gotickou zástavbu, která byla tvořena převážně stavbami ze dřeva a hlíny. Dále byla předělána gotická tvrz, byly vybudovány kamenné hradby a rozvíjela se hranická předměstí. [1] [36] [37]

### 5.4 16. století

Roku 1522 dostaly Hranice nový městský řád od Jana z Pernštejna. V čele městské samosprávy stáli dva purkmistři a deset konšelů. Měli na starosti správu města. Soudní pravomoc společně s právem hrdelním vykonávali zástupci samosprávy společně

---

<sup>5</sup> [1] NEBESKÝ, Jiří J. K. *Zmizelá morava Hranice*. Praha: Paseka, 2007. ISBN 978-80-7185-879-9.

s rychtářem. Úředník (hejtman), který byl jmenován většinou z řad šlechty, stál v čele vrchnostenské správy. [1] [5]

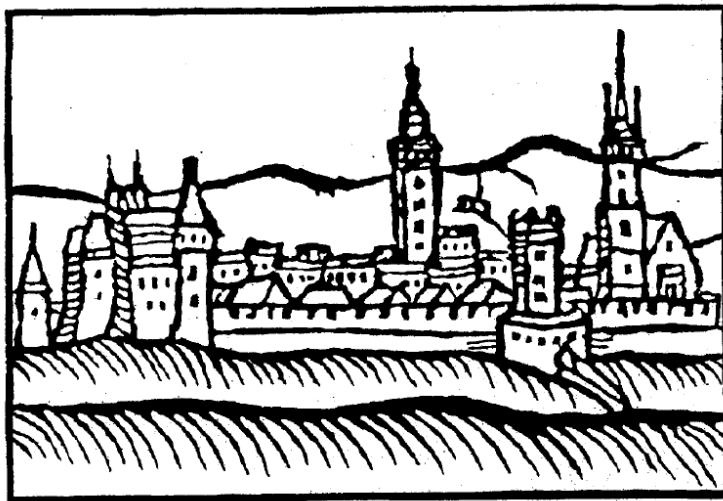
Roku 1528 byla v rohu náměstí na místě bývalého sídla rychtáře vystavěna radnice, což svědčí o rostoucím významu samosprávy. [1] [38]

Z dochovaného soupisu můžeme vyčíst, že v roce 1539 bylo 140 domů ve městě a 114 na předměstí. Můžeme mluvit o rychlém rozvoji předměstí, kde se počet domů během třiceti let zvýšil na 176. Počet domů ve městě se v podstatě nezměnil. [1] [4] [5]

Roku 1553 převzal vládu nad městem Jan Kropáč z Nevědomí, který nechal přebudovat hranický hrad v renesanční zámek. [1]

Ve druhé polovině 16. století město oplývalo stavebním ruchem a renesanční módou. Gotické památky se v Hranicích, až na malé výjimky, nedochovaly. Z toho období pochází dva pozoruhodné objekty – předměstský dům čp. 265 se zbytky renesančních sgrafit a poutní místo Kostelíček. Více nalezneme v kapitole 7.9 Významné hranické objekty. [1] [8] [39]

Pozdně gotické prvky se objevují i na hlavním Masarykově náměstí. Lemují ho řadové, většinou dvoupátrové domy. Jejich plánovaná výstavba probíhala v druhé polovině 16. století. Tehdy byly domy vystavěny i s podloubím, které se dodnes zachovalo pouze v uličkách vedoucích na náměstí. [1] [4]



**Obr. 4.** Willenbergerův dřevoryt Hranic z roku 1592

[Zdroj: [9] ]

## 5.5 17. století

Od konce 16. století se město víc a víc zadlužovalo a přibývaly konflikty měšťanů s vrchností. Nastala velká krize, která vyvrcholila třicetiletou válkou. Po porážce českého stavovského odboje byl Václav Mol z Modřelic, jeho aktivní účastník a zároveň majitel hranického panství uvězněn. Jeho majetek byl zkonfiskován a darován olomouckému biskupovi Františkovi kardinálovi Ditrichštejnovi. Roku 1636 majetek odkázal svému synovci Maxmiliánovi z Ditrichštejna. Jeho potomci byli vlastníky hranického panství téměř tři století. Hranice v té době byly součástí jednoho z největších moravských dominií. To sice neznamenovalo, že byly městem rezidenčním, ale mohly těžit z výhod spravovaného hospodářského celku. [1] [36]

V průběhu třicetileté války bylo město několikrát dobyt, vyrabováno a sužováno epidemiemi. Soupis dochovaný z roku 1644 dokládá, že ve městě bylo 89 obydlených a 38 pustých domů a na předměstí 34 obydlených a 127 pustých domů. Všichni obyvatelé z města i předměstí měli dohromady pouze 9 koní, 72 krav a 63 ovcí. Město muselo znovu čelit okupaci, tentokrát švédskými vojsky, takže na konci třicetileté války roku 1648 byla situace obyvatel ještě horší. Zámek byl vypálen, radnice, kostel a městské hradby včetně bran byly pobořeny. *Z této zkázy se město vzpamatovávalo více než půl století.*<sup>6</sup> [1] [5] [6] [36]

Uvedený počet domů ve starém městě roku 1644 (celkem 127) neznamena, že by několik domů k roku 1539 zaniklo. Soupis z roku 1644 totiž neuvádí domy židovské. Roku 1611 se v Hranicích usadili první Židé i přes odpor měšťanů, avšak s podporou vrchnosti, protože pro ně byli ekonomicky nejvýhodnějšími poddanými. Židé v průběhu třicetileté války skoupili všechny objekty v Židovské (dnešní Janáčkovy) ulici *a po vydání privilegia roku 1636 začali vystupovat jako samostatná židovská obec s vlastní samosprávou.*<sup>7</sup> Židovská obec nevlastnila pouze objekty v Židovské ulici, ale také židovský hřbitov a Synagogu. [1] [36]

Usazení židovské menšiny ovšem nebylo jedinou strukturální změnou, která se v Hranicích udála během třicetileté války. Ještě významnější byla rekatolizace města, která proběhla ve 20. a 30. letech 17. století. Od té doby farní chrám i Kostelíček sloužily katolickým bohoslužbám. Roku 1668 byl založen třetí kostel na předměstí Novosady na

---

<sup>6</sup> [1] NEBESKÝ, Jiří J. K. *Zmizelá morava Hranice*. Praha: Paseka, 2007. ISBN 978-80-7185-879-9.

<sup>7</sup> [1] NEBESKÝ, Jiří J. K. *Zmizelá morava Hranice*. Praha: Paseka, 2007. ISBN 978-80-7185-879-9.

troskách bývalého bratského sboru. Kostel byl zasvěcen svatému Šebestiánovi, ochránci proti moru. [1] [5] [6]

V roce 1671 byly znovu postaveny obě zámecké věže, které se během války poškodily. Následující rok byly hospodářské části zámku přebudovány na zámecké sýpky a pivovar se sladovnou a palírnou. [1] [7]

## 5.6 18. století

Poklidný vývoj města narušovaly epidemie nemocí, válečné události i požáry. Roku 1723 vyhořela celá západní strana náměstí, v roce 1767 velký požár poničil domy ve Farní ulici i na jižní straně náměstí. I přes to ve městě probíhal kontinuální, ekonomický i kulturní růst. Počet domů i obyvatel se neustále zvyšoval. V roce 1797 bylo ve starém městě 123 křesťanských a 18 židovských domů a na předměstí 258 domů, ve kterých žilo celkem 3512 obyvatel. [1] [36]

V 60. letech 18. století byl vybudován nový farní chrám na hlavním náměstí. Starý kostel byl v tak špatném technickém stavu, že bylo rozhodnuto vystavět kostel nový. Za vybudování kostela se zasloužil kníže Maxmilián z Ditrichštejna. Bylo to součástí jeho systematického plánu. Inicioval stavební úpravy Kostelíčka a výstavbu kaple v Teplicích nad Bečvou. Nejednalo se o výraz „zjitřené barokní zbožnosti“, ale spíše o realizaci osvěcenského projektu „uspokojení náboženských potřeb“, souvisejícího s josefínskými reformami. [1] [5] [36]

Josefínské reformy měly i svou restriktivní stránku. V Hranicích na základě reformy byla odsvěcena jako nadbytečná kaple svatého Antonína. Stejný osud zasáhl i kostelík svatého Šebestiána na předměstí Novosady, který byl roku 1824 přeměněn ve sklad soli. Nakonec kaple svatého Antonína i kostelík svatého Šebestiána unikly svému osudu a byly opět vysvěceny. [1]

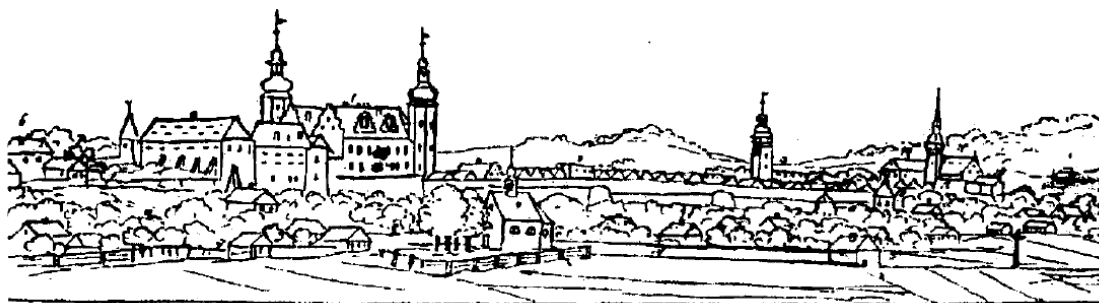
Klíčový rozvoj města měla dopravní infrastruktura. V letech 1784 – 1785 byla vybudována tzv. císařská silnice, která protínala město od západu k východu. Kvůli ní byly zbořeny dvě městské brány s věžemi – Horní a Drahotušská. Tímto vojenský význam hradeb pomínil. Jelikož bylo po této cestě hnáno značné množství dobytka, byla silnice roku 1839 přeložena mimo vnitřní město. [1] [5] [6] [36]

## 5.7 19. století

Velkou příležitostí pro rozvoj města znamenala výstavba Severní dráhy císaře Ferdinanda, která spojovala Vídeň s jihopolským městem Bochnia a představovala spojení s uhelnými doly a železárnami na Ostravsku. [1] [5]

Nejvýznamnější stavbou 2. poloviny 19. století, přesněji padesátých a šedesátých let, se stal rozsáhlý areál vojenských ústavů, pozdější vojenské akademie a dnešní Kasárna generála Otakara Zahálky. Mohutný blok vojenských ústavů značně převyšoval úroveň tehdejších Hranic rozlohou 21 hektarů, několika desítkami až čtyřpatrových budov, Vzniklo samostatné město ve městě na západní straně Hranic.[1] [8]

V průběhu 18. a 19. století bylo do Hranic přeloženo několik správních institucí. Roku 1783 to byl krajský úřad z Přerova a v polovině 19. století okresní hejtmanství. Atmosféru města ovlivňovala přítomnost německy mluvícího a sociálně dobře situovaného úřednictva. Společenský a sociální vliv německé menšiny (tvořená hranickými židy) na konci 19. století převyšoval možnosti české většiny. Oporou vlivné menšiny byla školská zařízení (městské gymnázium, založeno roku 1871, bylo poněmčeno, německá lesnická škola byla přeložena do Hranic roku 1896). Roku 1885 ovládla německá menšina i městskou samosprávu. Následující boj místních Čechů o vládu nad městem má povahu zakladatelského mýtu moderních Hranic. [1] [4] [5]



**Obr. 5.** Hranice na kresbě J. H. A. Gallaše z roku 1811 revokující stav v roce 1745, reprofoto B. Indra

[Zdroj: [9] ]

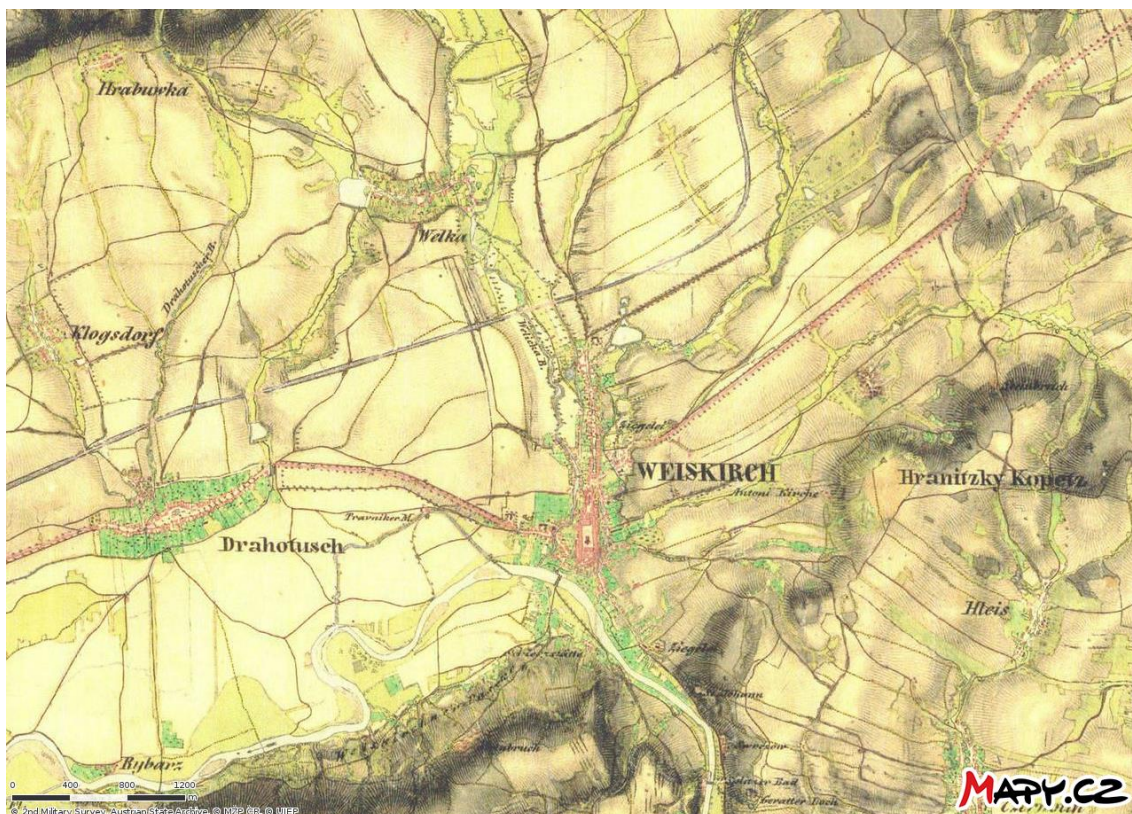
V 50. letech 19. století tvořili židé 13 % všech obyvatel města. Stará dřevěná synagoga už nedostačovala. Dali ji proto strhnout a podle návrhu architekta Franze Machera se roku 1863 postavila nová, větší budova v oblíbeném maursko-byzantském slohu<sup>8</sup>. [1] [40]

Podstatný významem pro Hranice byl rozvoj soukenictví. V roce 1844 vznikla Hellerova textilka, která pracovala v rámci národního podniku Karnola až do 90. let 20. století. Hranice byly proslulé také výrobou fajánsové keramiky. [1] [3] [5]

Roku 1864 žilo v Hranicích 6901 obyvatel. [1]

---

<sup>8</sup> Maursko – byzantský styl – základ architektury synagog, snaha odlišit nové synagogy od ostatních náboženských budov, napodobení pravoslavných vzorů [41]



**Obr. 6.** *Mapa Hranic z 19. Století*

[Zdroj: [42] ]

## 5.8 20. století

Zábava města se rozšiřovala a podobně vzkvétalo i kulturní vyžití ve městě. Od roku 1850 spravovalo město zastupitelstvo se starostou v čele. Hranice se staly centrem politického a soudního okresu. Tím zůstaly do roku 1960. Společenský život se rychle rozvíjel a tak začaly vznikat první politické strany. [1] [5]

V období rakousko-uherské monarchie byly politické spory často překryty česko-německým národnostním soupeřením. To mělo velmi pozitivní dopad v oblasti rozvoje školství a kultury. Vznik Československé republiky a marginalizace německé menšiny se naplno projevily ve fungování samosprávy. V letech 1934-1936 zastupitelstvo nebylo schopno usnášení a město řídil vládní komisař. Podobně tomu bylo v letech 1941-1945, kdy nebyly na vině politické spory, ale okupace země nacistickým Německem. Roku 1942 byli hraničtí Židé deportováni do koncentračních a vyhlazovacích táborů. Tím hranická náboženská židovská obec zanikla. [1] [40]

Ve druhé polovině 20. století se město početně rozvíjelo. Páteří jeho fungování byl rozvoj průmyslu. Jednalo se především o průmysl strojírenský (firma Sigma), i stavební (cementárna a cihelna). V souvislosti s tím se rozvíjela i bytová výstavba na nových

sídlištích. Mohutný stavební rozvoj města se projevil rozsáhlým zábořem zemědělské půdy pro výstavbu rodinných domů i asanací staré zástavby, na jejímž místě vyrostla panelová sídliště. V letech 1945-1980 bylo postaveno 327 rodinných domů a 2450 státních, podnikových a družstevních bytů. V 80. letech pozměnil tvář severní části města dvoupruhový silniční průtah. [1] [3] [10]

V období 1998-2002, se na severozápadním okraji města vybudovala průmyslová zóna a po delší přestávce opět začala hromadná bytová výstavba. Hlavní investice byly zaměřeny především na rekonstrukci historického jádra města. Nejvýznamnější byla v tomto ohledu adaptace hranického zámku pro potřeby Městského úřadu. [1] [3] [10]

Historické jádro města, kromě předzámčí na severní straně zámku, zůstalo zachované. Od roku 1992 je památkovou zónou a od roku 1994 s památkovým ochranným pásmem. Do památkového ochranného pásma je zařazeno také okolí kostela Panny Marie (Kostelíček) a areálu hřbitova. [7] [43]

V roce 2001 žilo v Hranicích 17125 obyvatel a dalších 2545 v místních částech, které byly k městu administrativně připojené mezi roky 1975 a 1976. [1]

## 5.9 Historie dnes

Oproti jiným českým a moravským městům hraničtí měšťané nenavázali na vídeňskou Ringstrasse a Hranicím tak ponechali věnc hradeb, který je na některých místech zachován i ve dvou řadách. Na severu je ukončeno zámeckým komplexem a vede po okraji ostrožny<sup>9</sup>. Na obrázku č. 7 můžeme vidět jeho podobu k roku 1745. [9]

Podobně jako řada jiných měst Moravy byly i Hranice po celou polovinu 19. století městem uzavřeným hradbami a městskými branami. Fortifikace však ztrácela na významu a tak přestávaly být jednotlivé obranné prvky udržovány. Hradby ale nebyly nikdy plně odstraněny. Rozvíjející se dopravní infrastruktura musely ustoupit jen obranné prvky podél tradičních komunikací – městské brány, věže a barbakány<sup>10</sup>.<sup>11</sup> [1] [9]

Opevnění, které bylo tzv. valové, mělo město již v letech 1284-1296. Fakt, že se opevnění skládalo z příkopů a planěk, plyne z privilegia z roku 1431. Vnitřní městská hradba byla vybudovaná ve svahu kolem města po roce 1430, kdy město vlastnili páni z Cimburka.

---

<sup>9</sup> Ostrožna – protáhlý plošný terénní útvar z boku ohraničený příkrými svahy, volný konec se nazývá opyš [11]

<sup>10</sup> Barbakán – předbrání, samostatná obranná stavba předstunutá před vstupní bránu středověkého opevnění [11]

<sup>11</sup> [8] POSPĚCH, Tomáš. *Hranická architektura: 1815-1948*. DOST. ISBN 80-902942-0-0.

Hlavní hradba, s šířkou 170 – 180 cm, neměla kromě bran žádné věže a bašty<sup>12</sup>. *Hradební zeď byla provedena z litého zdiva do rovnaných líců z nevrstveného lomového kamene na vápennou maltu.*<sup>13</sup> [9]

Parkánová<sup>14</sup> hradba vznikla za vlády Pernštejnů na počátku 16. století a dochovala se v mnohem větším rozsahu. Byla zesílena v intervalech 40 – 70 m půlválcovými baštami, které nepřevyšovaly hradbu. Hradba je mocná 120 – 150 cm a šířka parkánu kolísá mezi 4 a 9 metry. Za Pernštejnů došlo i k posílení severní strany města nově vybudovaným a opevněným předzámčím. Z plánu z roku 1745 je patrné, že se až na baštu jihozápadního nároží dochovaly všechny. [9]

*Vnitřní Horní městská hradba byla prolomena blíže k východní uliční frontě (teprve roku 1561 zde však Jan Kropáč z Nevidomí nechal postavit věžovitou bránu). Hradby měly tři věžovité brány (Horní k Potštátu, Dolní k Drahotušim a Mlýnskou bránu směrem k Hustopečím nad Bečvou) a několik branek k vodě. Brány byly později doplněny o barbakány*<sup>15</sup>. [9]

Koncem 18. století byla zbořena Horní brána. Před polovinou 19. století byly zničeny i Dolní brána a Mlýnská. Všechny barbakány, kromě části severního, byly také zbořeny. V novodobé zástavbě téměř zanikla vnitřní hradební zeď s parkánem, nicméně vnější zeď se dochovala po celém obvodu města, až do výše 4 m. Je zesílena poloválcovými, dovnitř otevřenými baštami. V 1974-1975 byl západní úsek hradeb restaurován. [9] [13]

Area města respektovala tvar a rozměry ostrožny, která nedovolovala plné rozvinutí ortogonálního rozvrhu. Proto se vyměřilo tržiště tvaru protáhlého obdélníku, z kterého vychází pět ulic. Dvě ulice směřují na sever, kde se sbíhají na Pernštejnském náměstí před zámekem a odkud vychází komunikace. Další dvě směřují na jih. Poslední ulička, Na

---

<sup>12</sup> Bašta – předsunutá část opevnění, stejně vysoká nebo nižší než hradba (okrouhlého, čtvercového, mnohoúhelníkového půdorysu), vystupující do příkopu [11]

<sup>13</sup> [9] Fortifikační systém Hranic na Moravě. PLAČEK, Miroslav a Stanislav MILOŠ. *Archaeologia historica : sborník příspěvků přednesených na 26. konferenci k problematice archeologie středověku s hlavním zaměřením na nové výsledky výzkumu středověkých měst*. 1995. Brno: Muzejní a vlastivědná společnost v Brně 20, 1995, s. 219-232. ISSN: 0231-5823. Dostupné také z: <http://www.historie.hranet.cz/pdf/placek1995.pdf>

<sup>14</sup> Parkán - předsunutý prostor mezi hlavní hradební zdí a příkopem, opevněným parkánovou zdí, která zároveň tvořila eskarpu příkopu [11]

<sup>15</sup> [13] KUČA, Karel. *Města a městečka v Čechách, na Moravě a ve Slezsku / 2.díl H-Kole*. Libri, 2000. ISBN 80-85983-14-1.



Náspech, směřuje východním směrem. *Kromě jižní strany nemělo město okružní hradební ulici a stavební parcely sahaly až ke hradbám.*<sup>16</sup> [9] [13] [14]

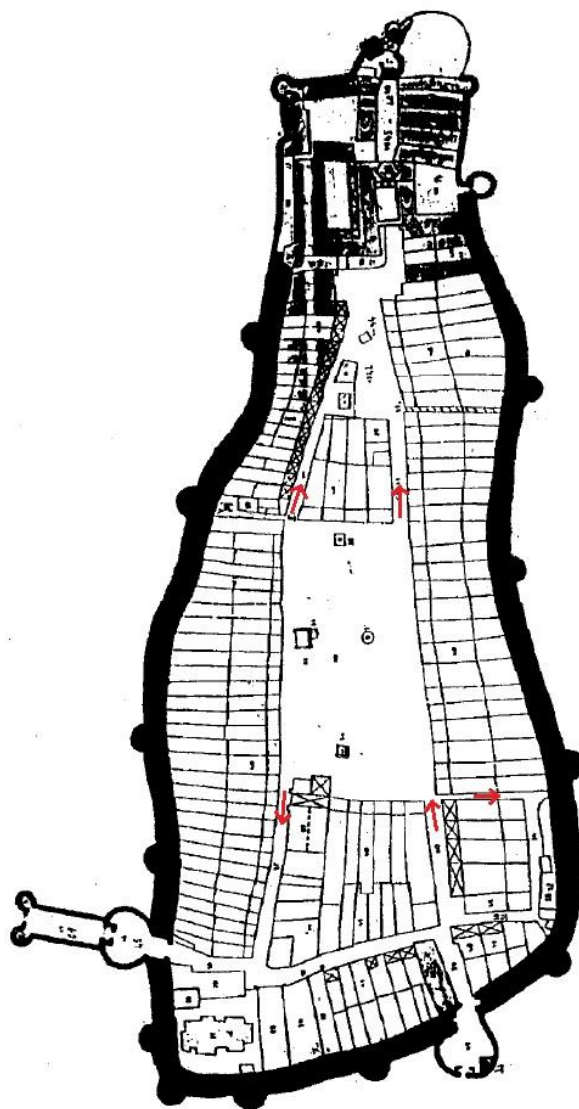
Jak zmiňuje Camillo Sitte ve své knize *Stavba měst podle uměleckých zásad*, cituji: *Každá z těchto tří nebo čtyř nárožních ulic ústí v jiném směru. Toto zajímavé uspořádání se vyskytuje ve větší či menší úplnosti tak často, že musí být považováno za součást vědomých nebo bezděčných principů výstavby starých měst. Při bližší studii se ukáže, že toto vyústění ulic jako lopatek turbíny je nejvýhodnější, protože umožňuje z každého místa nanejvýš jediný pohled ven z náměstí a tudíž jediné porušení celkové uzavřenosti náměstí.*

*Celé tajemství spočívá v tom, že ulice vyúsťují do náměstí příčně ke směřům pohledů a ne v jejich prodloužení. Je to staviteli, tesaři a truhláři již od raného středověku uplatňovaný rafinovaný způsob zakrytí nebo co možná nejmenší viditelnosti spár zdiva nebo dřevěných spojů.*<sup>17</sup>

---

<sup>16</sup> [13] KUČA, Karel. *Města a městečka v Čechách, na Moravě a ve Slezsku / 2.díl H-Kole*. Libri, 2000. ISBN 80-85983-14-1.

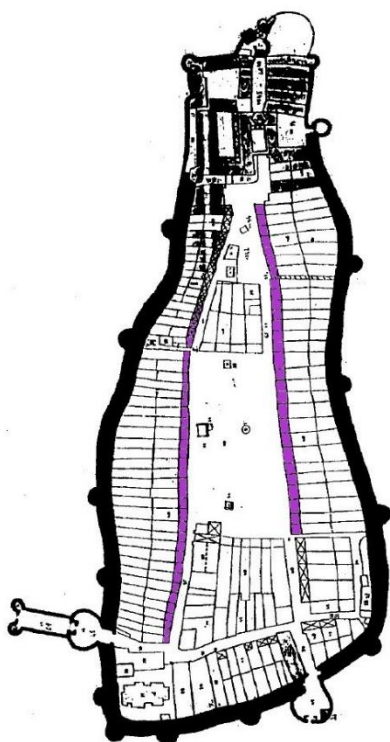
<sup>17</sup> [15] SITE, Camillo. *Stavba měst podle uměleckých zásad*. Druhé. Ústav územního rozvoje. ISBN 978-80-87318-21-8.



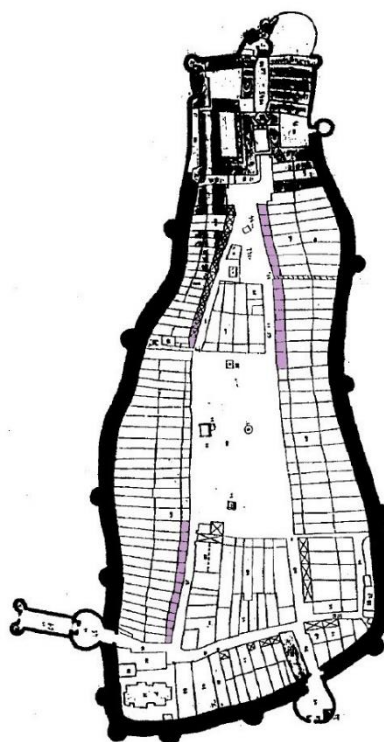
**Obr. 7.** *Plán města Hranic z roku 1745 (J. Böhm) s vyznačenými směry ulic*

*[Zdroj: [9]; zpracování: vlastní]*

Loubí v přízemích domů původně lemovala celé náměstí a přilehlé ulice (viz. obrázek č. 8 – podloubí v roce 1745). Od 19. století se loubí zastavovalo kvůli zřizování obchodů a proto se podloubí zachovalo jen v ulicích Zámecká, Radniční a částečně Janáčkova, jak můžeme vidět na obrázku č. 8 – podloubí dnes. [1] [9] [13]



**Obr. 8.** Podloubí v roce 1745



Podloubí dnes

[Zdroj: [9]; zpracování: vlastní]

*Původní podloubí s velkolepými architektonickými detaily vedou podél ulice bez přerušení, kam až oko dohlédne, nebo jsou bez přerušení vybudována okolo náměstí, nebo alespoň podél každé z jeho stran. V tom spočívá jejich působivost, protože jejich oblouky tvoří dohromady jediný velký celek, který se nemine výsledným dojmem.<sup>18</sup>*

Zastavení podloubí na Masarykově náměstí bylo velkým zásahem jak z hlediska vzhledu, tak funkčnosti. Ztratila se malebnost veřejného prostoru, kterou loubí vytvářelo. Zároveň sloužilo jako přirozená ochrana před nepříznivým počasím nebo sluncem. Bohužel tento zásah už dnes nelze vrátit.

Loubí uchvátilo i italského kardinála Enrica Caenta, který v roce 1597 zavítal do Hranic: *Celé město je vystavěno z vápna a kamenů, má hezké a čisté náměstí a všechny domy malované po celé délce s podloubím jako v Bologni, a tak tomu bylo i po celém městě.<sup>19</sup>*

<sup>18</sup> [15] SITE, Camillo. *Stavba měst podle uměleckých zásad*. Druhé. Ústav územního rozvoje. ISBN 978-80-87318-21-8.

<sup>19</sup> [1] NEBESKÝ, Jiří. *Zmizelá morava Hranice*. Praha: Paseka, 2007. ISBN 978-80-7185-879-9.

## 6 ÚZEMNÍ PLÁNOVÁNÍ

Územní plánování je základní nástroj pro řízení výstavby a rozvoje osídlení a tím i péči o životní prostředí. Cílem je vytvářet urbanistické podmínky a předpoklady pro výstavbu a pro udržitelný rozvoj území. Ten spočívá ve vyváženém vztahu podmínek pro příznivé životní prostředí, pro hospodářský rozvoj a pro soudržnost společenství obyvatel území, který uspokojuje potřeby současné generace, aniž by ohrožoval podmínky života generací budoucích. Rozhoduje o funkčním využití jednotlivých ploch a uspořádání území. Územní plánování má dlouhodobý efekt, i když se jedná o jednorázové rozhodnutí. [16] [17] [44]

Česká tradice územního plánování klade důraz na účelné využití a prostorové uspořádání území. Funkční využití území a objemově prostorové uspořádání zástavby na jedné straně dlouhodobě ovlivňuje urbanistický provoz, kompozici a podmínky životního prostředí a na druhé straně však s potřebnou flexibilitou vytváří předpoklady pro funkční využívání i předpoklady pro udržitelný komplexní rozvoj území. [44] [45]

Územní plánování je od 1. 1. 2007 upraveno zákonem č. 183/2006 Sb., o územním plánování a stavebním řádu (stavební zákon). Podle tohoto zákona se územním plánováním rozumí soustavná činnost orgánů územního plánování a to obcí, krajů, Ministerstva pro místní rozvoj a Ministerstva obrany.<sup>20</sup> [18]

Stavební zákon uvádí několik nástrojů územního plánování: územně plánovací podklady (ÚPP), politika územního rozvoje (PÚR), územně plánovací dokumentace (ÚPD), územní rozhodnutí, územní řízení, územní opatření o stavební uzávěře a územní opatření o asanaci území, úprava vztahů v území. [92]

### 6.1 Nástroje územního plánování

#### 6.1.1 Územně plánovací podklady (ÚPP)

##### **Územně analytické podklady (ÚAP)**

Územně analytické podklady obsahují zjištění a vyhodnocení stavu a vývoje území, jeho hodnot, omezení změn v území z důvodu ochrany veřejných zájmů, vyplývajících z právních předpisů nebo vyplývajících z vlastností území (dále jen „limity území“),

---

<sup>20</sup>[18] *Prostorový rozvoj a plánování jako společné téma regionální politiky, územního plánování a evropské integrace*. In: Ministerstvo pro místní rozvoj, 2006.

záměrů na provedení změn v území a určení problémů k řešení v územně plánovací dokumentaci (dále jen „rozbor udržitelného rozvoje území“).<sup>21</sup>

Ze zákona jsou pořizovány pro celé území České republiky a jsou průběžně aktualizovány. Slouží jako podklad k pořizování politiky územního rozvoje, územně plánovací dokumentace, jejich změně a pro rozhodování v území. Pořizuje je orgán veřejné správy (úřad územního plánování pro svůj správní obvod, krajský úřad).<sup>22</sup>

### Územní studie (ÚS)

Územní studie (dříve generel) navrhuje, prověřuje a posuzuje možná řešení vybraných problémů, případně úprav nebo rozvoj některých funkčních systémů v území, například veřejné infrastruktury, územního systému ekologické stability, které by mohly významně ovlivňovat nebo podmiňovat využití a uspořádání území nebo jejich vybraných částí. Pořizovatel ji pořizuje v případech, kdy je to uloženo územně plánovací dokumentací, z vlastního nebo jiného rozpočtu.<sup>23</sup>

#### 6.1.2 *Politika územního rozvoje (PÚR)*

Politika územního rozvoje (dříve prognóza, byla součástí ÚPP) určuje ve stanoveném období požadavky na konkretizaci úkolů územního plánování v republikových, přeshraničních a mezinárodních souvislostech, zejména s ohledem na udržitelný rozvoj území, a určuje strategii a základní podmínky pro naplňování těchto úkolů. Je to souhrn strategických záměrů. Je závazná pro pořizování a vydávání zásad územního rozvoje, územních plánů, regulačních plánů a pro rozhodování v území. Politiku územního rozvoje pořizuje ministerstvo pro celé území republiky a schvaluje ji vláda.<sup>24</sup>

#### 6.1.3 *Vliv PÚR na ÚP Hranic*

PÚR ČR definuje republikové priority ÚP, které jsou dále rozpracovány a upřesněny v ZÚR Olomouckého kraje (OK) a respektovány v ÚP Hranic. [46]

PÚR ČR z Aktualizace č. 1 určuje vymezení rozvojových oblastí a os a specifických oblastí národního významu, zahrnutí do **Rozvojové osy OS11 Lipník nad Bečvou – Přerov – Uherské Hradiště – Břeclav – hranice ČR/Rakousko**. V této rozvojové ose

---

<sup>21</sup> [92] Zákon č. 183/2006 Sb., o územním plánování a stavebním řádu (stavební zákon), § 26 odst. 1

<sup>22</sup> [92] Zákon č. 183/2006 Sb., o územním plánování a stavebním řádu (stavební zákon), § 27

<sup>23</sup> [92] Zákon č. 183/2006 Sb., o územním plánování a stavebním řádu (stavební zákon), § 30

<sup>24</sup> [92] Zákon č. 183/2006 Sb., o územním plánování a stavebním řádu (stavební zákon), § 31

jsou zahrnuty obce mimo rozvojové oblasti a rozvojovou osu OS10, s výraznou vazbou na významné dopravní cesty. Jedná se o dopravní cesty I/55, koridor připravované rychlostní silnice R55 a železniční trati č. 270 v úseku Lipník nad Bečvou – Přerov a č. 330 v úseku Přerov – Břeclav. Hlavním důvodem pro vymezení této osy je fakt, že se jedná o území ovlivňované připravovanou rychlostní silnicí R55 v úseku Přerov – Uherské Hradiště – Břeclav, železničními tratěmi č. 270 (III. tranzitní koridor) a č. 330 (II tranzitní koridor) a spolupůsobení center Přerov, Uherské Hradiště, Veselí nad Moravou, Hodonín a Břeclav. [46]

Dále jsou navrženy koridory technické infrastruktury a souvisejících rozvojových záměrů. V oblasti železniční dopravy a energetiky se Hranic týká:

- Koridor vysokorychlostní dopravy

**VR1** (Dresden) hranice SRN/ČR-Lovosice/Litoměřice - Praha, Plzeň - Praha, Brno – Vranovice – Břeclav - hranice ČR, Praha - Brno, **Brno – (Přerov) – Ostrava -hranice ČR/Polsko**

- Koridor konvenční železniční dopravy

**C-E40b** Hranic se týká úsek: jedná se o železniční trať č. 280, (odbočení z II. tranzitního železničního koridoru) Hranice na Moravě-Valašské Meziříčí – Vsetín - Horní Lideč - hranice ČR/(-Púchov)

- Elektroenergetika

**C-E4b** Plocha pro Blahutovice včetně koridoru pro vyvedení elektrického výkonu a potřebné vodní nádrže

- Plynárenství

**P9** Koridor pro plynovod přepravní soustavy s názvem „Moravia – VTL plynovod“

- Vodní hospodářství

**SNT** Plocha pro suchou nádrž Teplice včetně dalších nezbytných ploch a koridorů pro stavby a opatření ke snížení povodňových rizik v povodí řeky Bečvy.

**E4b** Plocha pro Blahutovice včetně koridoru pro vyvedení elektrického výkonu a potřebné vodní nádrže.

Všechny tyto koridory, které jsou upřesněné v ZÚR OK, ÚP Hranic respektuje.

PÚR ČR dále definuje úkoly ministerstva, jiné ústřední správní úřady pro územní plánování. V rámci úkolů pro ÚP se území Hranic týká:

- (198) **Vymezení územní rezervy pro průplavní spojení Dunaj – Odra - Labe (D-O-L)** a do doby rozhodnutí vlády o dalším postupu zajistit územní ochranu.
- (199) Na základě navržených podmínek a zpracovaného podkladu pro vymezení lokalit vhodných pro využití obnovitelných zdrojů energie [čl. (176)] prověří možnost vymezení ploch vhodných pro jejich umístění.
- (203) Na základě prověření lokalit vhodných pro přečerpávací vodní elektrárny [čl. (183)] a souvisejících koridorů pro elektrické vedení prověří možnost vymezení plochy, koridoru nebo územní rezervy pro zařízení k zajištění spolehlivosti a bezpečnosti provozu elektrizační soustavy ČR v souvislosti s využíváním obnovitelných zdrojů energie.

Všechny tyto úkoly ÚP Hranic prověřil a respektuje územní rezervu pro průplavní spojení Dunaj-Odra-Labe, upřesněnou v ZÚR OK. [27] [28]

V příloze č. 2 jsou vyznačeny hlavní rozvojové osy PÚR ČR a na vedlejším vyobrazení je možné vidět vymezení rozvojových os a oblastí ze ZÚR OK. V příloze č. 3 jsou schéma silniční, železniční, plynárenství a elektroenergetiky, na kterých jsou vyznačeny koridory, týkající se řešeného území.

#### 6.1.4 Územně plánovací dokumentace (ÚPD)

##### **Zásady územního rozvoje (ZÚR)**

Zásady územního rozvoje stanovují zejména základní požadavky na účelné a hospodárné uspořádání území kraje, vymezení plochy nebo koridory nadmístního významu a stanoví požadavky na jejich využití, zejména plochy nebo koridory pro veřejně prospěšné stavby. Součástí je i vyhodnocení vlivů na udržitelný rozvoj. Pořizují se pro celé území kraje a vydávají se formou opatření obecné povahy podle správního řádu. Jsou závazné pro pořizování a vydávání územních plánů, regulačních plánů a pro rozhodování v území.<sup>25</sup>

##### **Vliv ZÚR na ÚP Hranic**

Ze ZÚR OK schváleným zastupitelstvem kraje, vyplývají pro územní plán Hranic tyto požadavky, které ÚP Hranic respektuje:

- Zohledňuje při zpracování návrhu na ÚP priority územního plánování OK
- Respektuje komunikační síť – tahy mezinárodního a celostátního významu

---

<sup>25</sup> [92] Zákon č. 183/2006 Sb., o územním plánování a stavebním řádu (stavební zákon), § 36

- Dálnici D 47 Lipník nad Bečvou - Běloutín –(Ostrava - státní hranice)
- Rychlostní silnici R 47 Běloutín – Palačov – (Frýdek-Místek – Český Těšín – státní hranice)
- Silnici I/35 Palačov – Valašské Meziříčí (v návaznosti na komunikaci I/35 Hranice – Valašské Meziříčí)
- Silnici II/438 Hranice – (Bystřice pod Hostýnem)
- Respektuje stávající železniční síť tvořenou tratěmi:
  - Nadřazený kolejový systém, tvořený celostátní tratí č. 270 Česká Třebová – Olomouc – Přerov – Bohumín
  - Celostátní železniční trať č. 280 Hranice na Moravě – Střelná
  - Územní rezervu pro výstavbu vysokorychlostní tratě
- Respektuje státní veřejné vnitrostátní letiště Hranice n.M.
- Akceptuje územní rezervu pro výstavbu vodní cesty Dunaj – Odra – Labe
- Při vymezování koridorů respektuje obecná ustanovení s účinností pro návrhy jednotlivých druhů dopravy stanovené v ZÚR OK

Území Hranic je zařazeno do **Kulturní krajiny oblasti Moravské brány (KKO 1)**, do oblastí krajinného rázu:

**I. Oblast krajinného rázu Moravská brána**

**II. Oblast krajinného rázu Teplické údolí Bečvy**

Cíle ochrany tohoto území jsou navrženy následovně:

- Chránit možnosti celistvého vnímání širokého prostoru Moravské brány
- V okolí Teplických lázní podporovat rozvoj lázeňské krajiny
- Přiměřená ochrana hlavních krajinných a kulturních hodnot urbanizovaného Teplického údolí Bečvy
- Zvýšená ochrana stávajících krajinných ohraničení jednotlivých oblastí krajinného rázu

[27] [29]

### **Územní plán (ÚP)**

Územní plán stanoví základní koncepci rozvoje území obce, ochrany jeho hodnot, jeho plošného a prostorového uspořádání (dále jen „urbanistická koncepce“), uspořádání krajiny a koncepci veřejné infrastruktury; vymezí zastavěné území, plochy a koridory, zejména zastavitelné plochy a plochy vymezené ke změně stávající zástavby, k obnově nebo opětovnému využití znehodnoceného území (dále jen „plocha přestavby“), pro veřejně prospěšné stavby, pro veřejnost prospěšná opatření a pro území rezervy a stanoví podmínky pro využití těchto ploch a koridorů. Záležitosti nadmístního významu, které



nejsou řešeny v zásadách územního plánu, pokud to krajský úřad ve stanovisku podle § 50 odst. 7 z důvodu významných negativních vlivů přesahujících hranice obce nevyloučí.<sup>26</sup>

### **Regulační plán (RP)**

Regulační plán v řešené ploše stanoví podrobné podmínky pro využití pozemků, pro umístění a prostorové uspořádání staveb, pro ochranu hodnot a charakteru území a pro vytváření příznivého životního prostředí. Regulační plán vždy stanoví podmínky pro vymezení a využití pozemků, pro umístění a prostorové uspořádání staveb veřejné infrastruktury a vymezení veřejné prospěšné stavby nebo veřejně prospěšná opatření. Regulačním plánem lze nahradit územní rozhodnutí. O pořízení může rozhodnout z vlastního nebo jiného podnětu zastupitelstvo kraje, zastupitelstvo obce a Ministerstvo obrany.<sup>27</sup>

## **6.2 Působnost ve věcech územního plánování**

Působnost ve věcech územního plánování je stavebním zákonem svěřena orgánům obcí a krajů, Ministerstvu pro místní rozvoj a Ministerstvu obrany, pokud se jedná o vojenské újezdy. Orgány obce a kraje vykonávají působnost ve věcech územního plánování jako působnost přenesenou, pokud zákon nestanoví, že o věci rozhoduje zastupitelstvo obce nebo kraje.<sup>28</sup>

### **6.2.1 Orgány obce**

Mezi orgány obce na úseku územního plánování patří úřad územního plánování (na úrovni obce s rozšířenou působností), obecní úřad, který splňuje kvalifikační požadavky pro výkon činnosti pořizovatele (pořizovatelem je obecní úřad vykonávající územně plánovací činnost), obecní úřad, který nevykonává činnost pořizovatele, zastupitelstvo obce, stavební úřad a rada obcí pro udržitelný rozvoj.<sup>29</sup>

**Obecní úřad obce s rozšířenou působností** (dále jen „úřad územního plánování“) **v přenesené působnosti** pořizuje územní plán a regulační plán pro území obce, pořizuje územně plánovací podklady, pořizuje ÚP, RP a ÚS na žádost obce ve svém správním

---

<sup>26</sup> [92] Zákon č. 183/2006 Sb., o územním plánování a stavebním řádu (stavební zákon), § 43

<sup>27</sup> [92] Zákon č. 183/2006 Sb., o územním plánování a stavebním řádu (stavební zákon), § 43, 61, 62

<sup>28</sup> [92] Zákon č. 183/2006 Sb., o územním plánování a stavebním řádu (stavební zákon), § 5

<sup>29</sup> [17] HALASOVÁ, Hana a Vlasta ŠILAROVÁ. *Územní plánování v České republice 2007*. Brno: Ministerstvo pro místní rozvoj, 2007., s. 20

obvodu, pořizuje vymezení zastavěného území na žádost obce ve svém správním obvodu, je dotčeným orgánem v územním řízení z hlediska uplatňování záměrů územního plánování, pokud nevydává územní rozhodnutí, podává návrh na vložení dat do evidence územně plánovací činnosti. **Stavební úřad** vydává územní rozhodnutí, vydává územní souhlas, poskytuje informace pro pořizování územně plánovacích podkladů a územně plánovací dokumentace. **Zastupitelstvo obce** rozhoduje v samostatné působnosti o pořízení ÚP a RP, schvaluje v samostatné působnosti zadání, případné pokyny pro zpracování návrhu ÚP, vydává v samostatné působnosti ÚP, vydává RP, schvaluje připravenou dokumentaci.<sup>30</sup>

### 6.2.2 Orgány kraje

Orgány kraje zajišťují ochranu a rozvoj hodnot v území kraje. Do činnosti orgánů obcí mohou zasahovat jen v zákonem stanovených případech, a to pouze v záležitostech nadmístního významu+ postupují přitom v součinnosti s orgány obcí.<sup>31</sup>

**Krajský úřad** v přenesené působnosti pořizuje ZÚR a v zákonem stanovených případech RP pro plochy a koridory nadmístního významu, pořizuje ÚPP, je dotčeným orgánem v územním řízení a v řízení podle zvláštních právních předpisů, v nichž se rozhoduje o změnách v území, které se dotýkají více správních obvodů obcí s rozšířenou působností, vydává územní rozhodnutí, určuje stavební úřad příslušný k územnímu řízení. **Zastupitelstvo kraje** vydává v samostatné působnosti zásady územního rozvoje, schvaluje v samostatné působnosti zadání, případně pokyny pro zpracování návrhu ZÚR, schvaluje v samostatné působnosti zprávu o uplatňování ZÚR, vydává RP v zákonech stanovených případech. **Rada kraje** uplatňuje v samostatné působnosti stanovisko k návrhu PÚR, vydává v zákonem stanovených případech územního opatření o asanaci a územní opatření o stavební uzávěře.<sup>32</sup>

### 6.2.3 Ministerstvo pro místní rozvoj

Ministerstvo je ústředním správním úřadem ve věcech územního plánování, vykonává státní dozor ve věcech územního plánování, pořizuje PÚR a k tomu potřebné ÚPP, vede evidenci územně plánovací činnosti. Ministerstvo zajišťuje metodickou podporu

---

<sup>30</sup> [92] Zákon č. 183/2006 Sb., o územním plánování a stavebním řádu (stavební zákon), § 6, odst. 1, 3, 5

<sup>31</sup> [17] HALASOVÁ, Hana a Vlasta ŠILAROVÁ. *Územní plánování v České republice 2007*. Brno: Ministerstvo pro místní rozvoj, 2007., s. 21

<sup>32</sup> [92] Zákon č. 183/2006 Sb., o územním plánování a stavebním řádu (stavební zákon), § 7

uplatňování soudobých poznatků územního plánování, urbanismu, architektury a poznatků stavebně technických, jakož i veřejných zájmů.<sup>33</sup>

---

<sup>33</sup> [92] Zákon č. 183/2006 Sb., o územním plánování a stavebním řádu (stavební zákon), § 11, odst. 1, 2

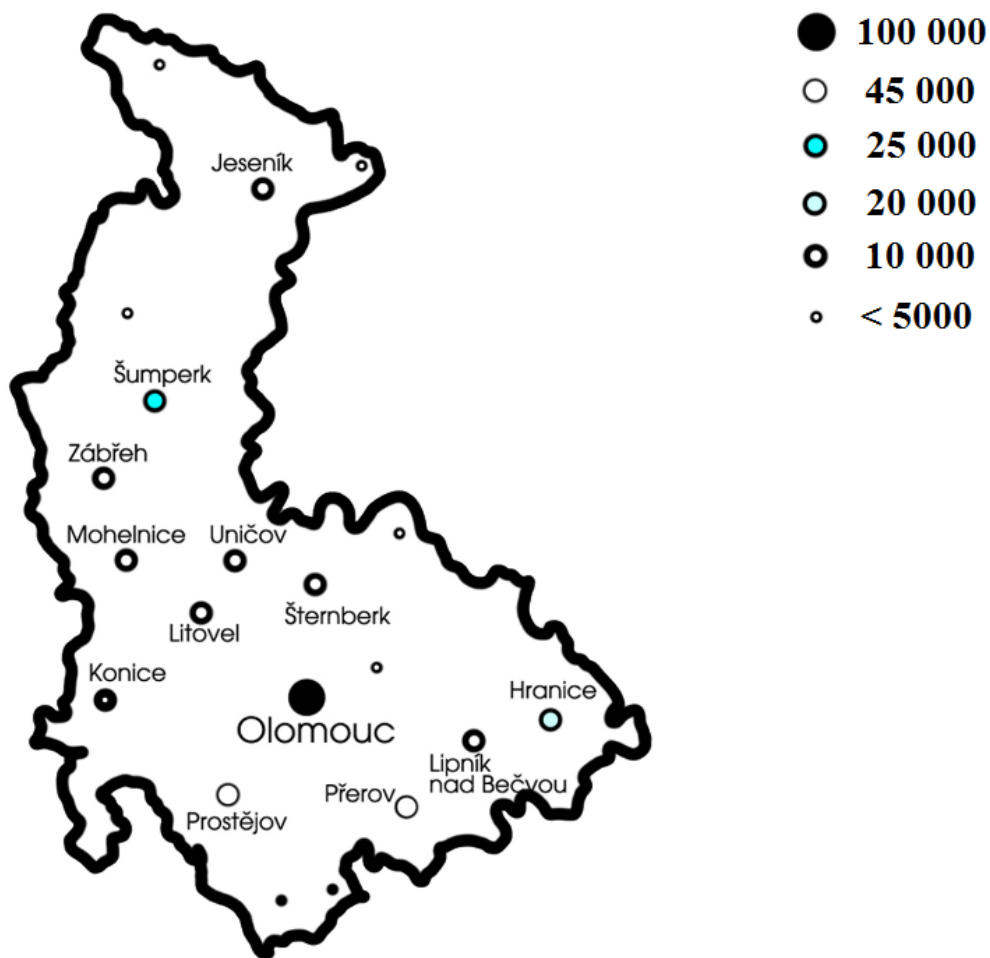
## 7 ANALÝZA ŘEŠENÉHO ÚZEMÍ

Hranice představují středověké město. První středověká města vznikla v období 10. a 11. století a byla budována na příznivém, dobře chráněném místě ve vazbě na dopravní a obchodní trasy. [19]

Mezi základní funkce středověkého města náleželo: bydlení, obrana (ochrana), řemesla, obchod a trh, kultura, správa. Bydlení ve městě představovaly jak paláce feudálů, tak především měšťanské domy (z dnešního hlediska polyfunkční objekty) a potom objekty ostatního bydlení. Středověká města byla budována v geografických a morfologických podmínkách výhodných z hlediska obrany: výšinná poloha, říční ostroh, ostrov, kombinace předchozích možností. [19]

### 7.1 Geografická poloha

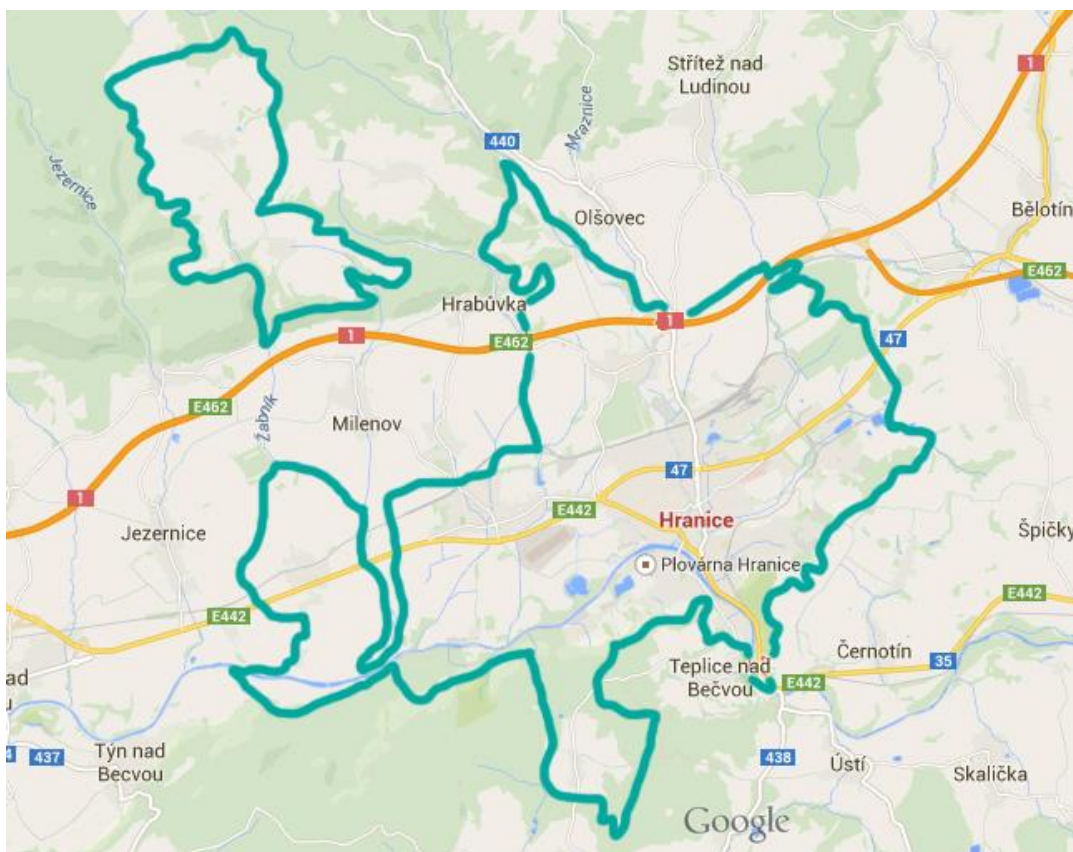
Město Hranice leží ve státě Česká republika, ve střední Evropě. Přesněji jsou Hranice situovány v okrese Přerov. Spolu s dalšími 25 městy náleží do Olomouckého kraje NUTS III). Nachází se 23 km severovýchodně od Přerova a jsou obklopené řekou Bečvou a potoky Veličkou a Ludinou. [2] [3]



**Obr. 9.** Olomoucký kraj s vyznačenými městy a legendou

[Zdroj:[95] ]

Hranice se rozkládají na 8 katastrálních územích (Hranice II-Lhotka; Hranice III-Velká; Hranice IV-Drahotuše; Hranice V-Rybáře; Hranice VI-Valšovice; Hranice VII-Slavíč; Hranice VIII-Středolesí; Hranice IX-Uhřinov). Celková katastrální výměra činí 5251 ha. Katastrální území města je vyobrazeno na obrázku č. 10. [3] [47]

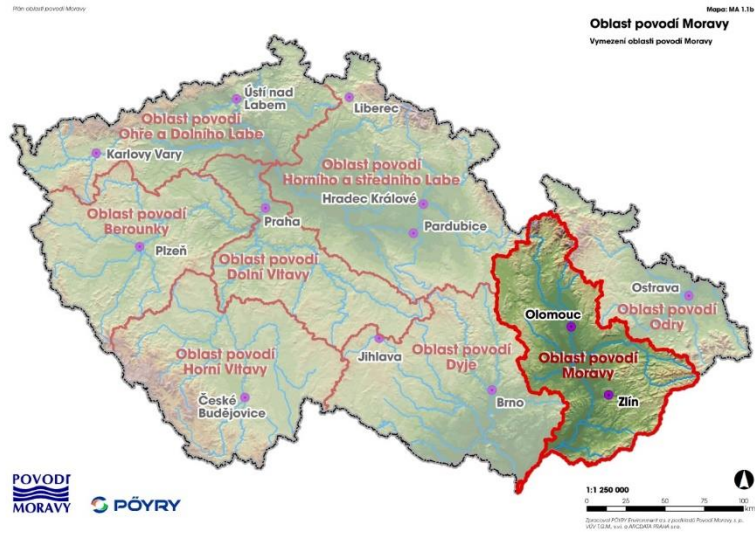


**Obr. 10.** *Katastrální území Hranic*

*[Zdroj: [95] ]*

Hranice se nachází ve strategicky významné poloze Moravské brány, z větší části na pravém břehu řeky Bečvy, v nadmořské výšce cca 250 m. Tato část Moravské brány se nazývá Bečevská brána. Rozléhá se mezi Oderskými vrchy a Podbeskydskou pahorkatinou jménem Maleník a má charakter ploché pahorkatiny (nadmořská výška se pohybuje od 205 m n. m. do 366 m n. m.). [2] [3] [4]

Českou republiku díky její poloze můžeme označit za tzv. „střechu Evropy“, protože jí prochází hlavní evropské rozvodí, které rozděluje řeky do tří úmoří – Severní moře (povodí Labe), Černé moře (povodí Moravy) a Baltské moře (povodí Odry). Právě na území Hranic se nachází významná hranice toho rozvodí. Tento úkaz připomíná monument či obelisk na vrcholu Jeleního kopce na silnici I/48 mezi Hranicemi a obcí Běloutínem, který svým tvarem jasně znázorňuje, z kterého místa stékají vody na jih a na sever, tzn. do Baltského a Černého moře. V době ledové na tomto místě skončil své putování skandinávský ledovec. [32] [48]



Obr. 11. Vymezení oblasti povodí Moravy  
[Zdroj: [49] ]



Obr. 12. Oblast povodí Moravy – správní členění  
[Zdroj: [50] ]

Město se rozléhá v prostoru, ve kterém se kumulují dopravní a inženýrské koridory na hlavním železničním a silničním tahu Přerov – Ostrava a směr Polsko, s významnou odbočkou na Valašské Meziříčí, Rožnov pod Radhoštěm, Vsetín, Beskydy a Slovensko. Významným aspektem pro Hranice je sousedství lázní v Teplících nad Bečvou. Lázně Teplice nad Bečvou jsou nejstarší lázně na Moravě. Léčí se zde srdeční a cévní onemocnění, kožní choroby a nemoci pohybového aparátu. [3] [4] [51]

## 7.2 Město ve vnějších vztazích

Městský úřad Hranice plní funkci úřadu se samostatnou působností<sup>34</sup> pro město a jeho místní části. Ale také zajišťuje přenesenou působnost<sup>35</sup> pro Hranice a dalších 30 obcí správního obvodu Hranic. Sídlí na Pernštejnském náměstí v budově zámku. Některé odbory jsou situovány v Zámecké ulici a v ulici Purgešova. Úřad je složen z dvanácti odborů a úřadů. Odbory jsou zastoupeny: odbor kancelář starosty, kultury, školství, tělovýchovy, cestovního ruchu, životního prostředí, dopravy, vnitřních věcí, správy majetku, rozvoje města, finanční, sociálních věcí a zdravotnictví a policie. Úřady jsou pouze dva a to stavební úřad a obecní živnostenský úřad. [52]

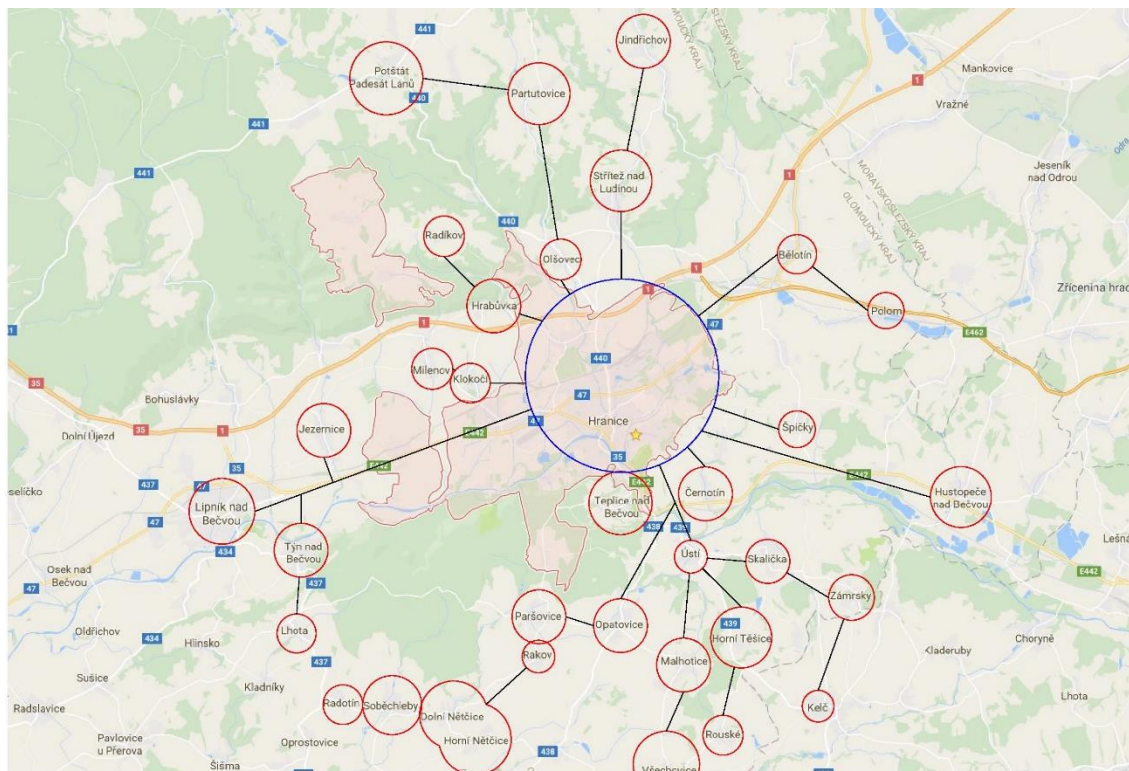
Do správního obvodu spadají obce Běloutín, Býškovice, Černotín, Dolní Těšice, Horní Těšice, Horní Újezd, Hrabůvka, Hustopeče nad Bečvou, Jindřichov, Klokočí, Malhotice, Milenov, Milotice nad Bečvou, Olšovec, Opatovice, Paršovice, Partutovice, Polom, Potštát, Provodovice, Radíkov, Rakov, Rouské, Skalička, Střítež nad Ludinou, Špičky, Teplice nad Bečvou, Ústí, Vsechovice a Zámrský. Pro tyto obce jsou Hranice spádovým územím. [52]

---

<sup>34</sup> Samostatná působnost – obec spravuje své záležitosti samostatně (dále jen „samostatná působnost). Státní orgány a orgány krajů mohou do samostatné působnosti zasahovat, jen vyžaduje-li to ochrana zákona, a jen způsobem, který zákon stanoví. Rozsah samostatné působnosti může být omezen jen zákonem. [95]

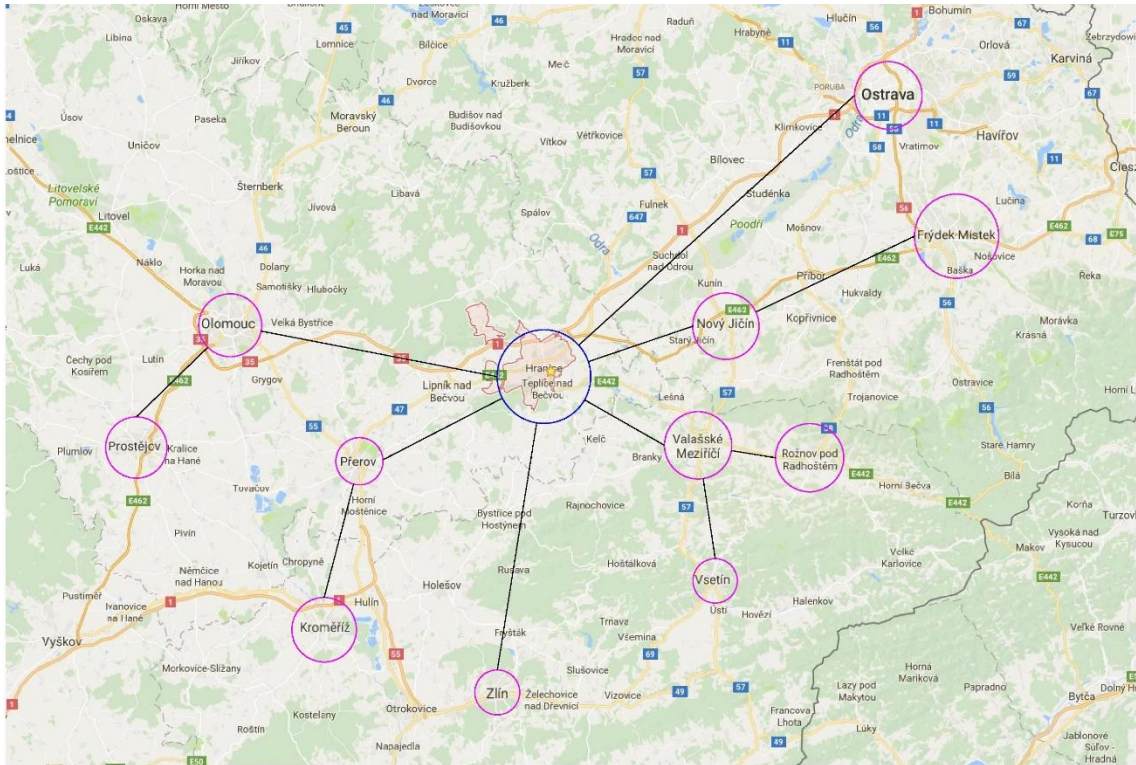
<sup>35</sup> Přenesená působnost – státní správu, jejíž výkon byl zákonem svěřen orgánu obce, vykonává tento orgán jako svou přenesenou působnost (§ 61 a násl.). [95]





**Obr. 13.** *Mapa s vyznačenými spádovými oblastmi*  
*[Zdroj: [53]; zpracování: vlastní]*

Zájmová území Hranic jsou zobrazena na obrázku č. 14. Jedná se o města Olomouc, Přerov, Kroměříž, Zlín, Vsetín, Valašské Meziříčí, Rožnov pod Radhoštěm, Nový Jičín, Frýdek-Místek, Ostrava. Do těchto oblastí dojíždí obyvatelé Hranic za prací, kulturou, obchodem a zábavou.



**Obr. 14.** *Mapa zájmových území*

*[Zdroj: [53]; zpracování: vlastní]*

Město Hranice spadá do Mikroregionu Hranicko. Jedná se o dobrovolný svazek 22 obcí, který byl založen v roce 2001. Cílem Mikroregionu je realizace společných projektů a spolupráce v oblasti kultury a hospodaření v obcích. Hranice zaujímají pozici centra regionu. [54]

### 7.3 Místní části

Město Hranice je aglomerace malého rozsahu. Člení se na devět místních částí. Tyto tzv. integrované obce spolu od roku 1975 vytváří město.

**Hranice I-město** je jádrem městského organismu a plní funkci spádové oblasti. Lidé zde jezdí především za prací. Dalším hlavním aspektem je však občanská vybavenost a administrativa (mateřské, základní a střední školy, větší obchodní síť i kulturní zařízení). [3] [20] [55]

**Lhotka (Hranice II)** je obec s rozlohou 1,48 km<sup>2</sup>, přímo navazující na Hranice. Leží cca 5 km severně od Hranic. Podle posledního sčítání lidu v roce 2011 zde žilo 100 obyvatel. Od roku 1976 je obec místní částí Hranic. [3] [20] [55]

**Velká (Hranice III)** je vesnice, která se nachází cca 4 km severozápadně od Hranic s rozlohou 5,81 km<sup>2</sup>. V roce 2011 měla 429 obyvatel. Protéká tudy řeka Velička, která pramení nad obcí Potštát. [3] [20] [55]

Obec **Drahotuše (IV)** leží na pravém břehu řeky Bečvy v Moravské bráně. Dnes mají Drahotuše 1520 obyvatel. Historické město Drahotuše je od roku 1976 jednou z místních částí Hranic. V obci je mateřská škola a základní škola (1. - 9. ročník). Dále se zde nachází ordinace obvodního lékaře pro dospělé, pro děti i zubní lékař, Obecní dům s knihovnou a poštou. Dopravní dostupnost zajišťuje železniční stanice a příměstské autobusové linky systému MHD. Po stránce automobilové dopravy je obslužnost zajištěna rychlostní silnicí I/47. [3] [20] [55]

**Rybáře (Hranice V)** jsou osadou na břehu Bečvy. Je to nejmenší místní část Hranic o výměře 10,04 km<sup>2</sup>. Jsou významnou chatovou oblastí obyvatel Hranic. K roku 2011 zde žilo 37 obyvatel, ostatní domy jsou využívány pouze k rekreaci. [3] [20] [55]

**Valšovice (Hranice VI)** jsou obec, která je vystavěná na mýtině uprostřed rozlehlých lesů. Rozléhají se v kopcích na rozloze 2,96 km<sup>2</sup> za Teplicemi nad Bečvou cca 5 km jihozápadně od Hranic. Při sčítání lidu roku 2011 měly Valšovice 135 obyvatel. [3] [20] [55]

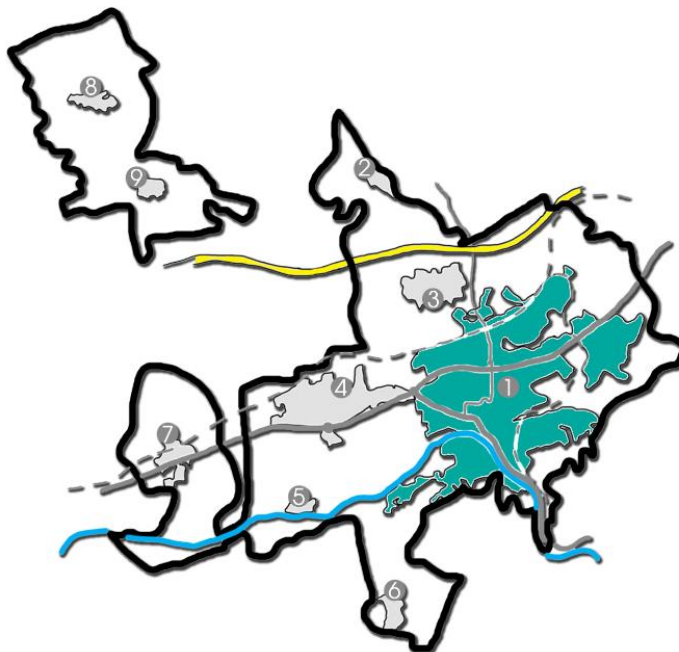
**Slavíč (Hranice VII)** byla původně samostatná obec, od roku 1976 je místní částí města Hranice. Rozkládá se na jižním úbočí Oderské vrchoviny, 8,5 km na západ od Hranic, mezi Drahotušemi a Lipníkem nad Bečvou. Rozlohou zaujímá 5,3 km<sup>2</sup>. V obci žije 267 obyvatel. Občanské vybavení zahrnuje Sokolovnu se společenským sálem, knihovnou a sídlo osadního výboru<sup>36</sup>, jeden obchod a jednu budovu pohostinství. Slavíčí prochází silnice I/47 a dvoukolejná železniční trať Bohumín – Přerov. [3] [20] [55]

**Středolesí (Hranice VIII)** je obec rozléhající se na 4,86 km<sup>2</sup> v Oderských vrších 10 km severozápadně od Hranic. Původně německá obec (Mittelwald) má k roku 2011 61 obyvatel. Od roku 1976 je místní částí Hranic. Nachází se zde hasičská zbrojnice se společenskou místností osadního výboru. [3] [20] [55]

---

<sup>36</sup> Osadní výbor – speciální typ výboru zastupitelstva obce, je oprávněn předkládat zastupitelstvu obce, radě obce a výborům návrhy týkající se rozvoje části obce a rozpočtu [94]

**Uhřínov (Hranice IX)** je obec, která leží v kopcích severně od města, vzdálená 7 km. V obci o velikosti 3,32 km<sup>2</sup> žije 57 obyvatel. Od roku 1976 je Uhřínov místní částí Hranic. V zimě při dostatečném množství sněhu jsou zde dobré lyžařské podmínky (lyžařský vlek). [3] [20] [55]



**Obr. 15.** Zobrazení místních částí na mapě (1 – Hranice I – město; 2 – Hranice II-Lhotka; 3 - Hranice III-Velká; 4 - Hranice IV-Drahotuše; 5 - Hranice V-Rybáře; 6 - Hranice VI-Valšovice; 7 - Hranice VII-Slavič; 8 - Hranice VIII-Středolesí; 9 - Hranice IX-Uhřínov)

[Zdroj: [95] ]

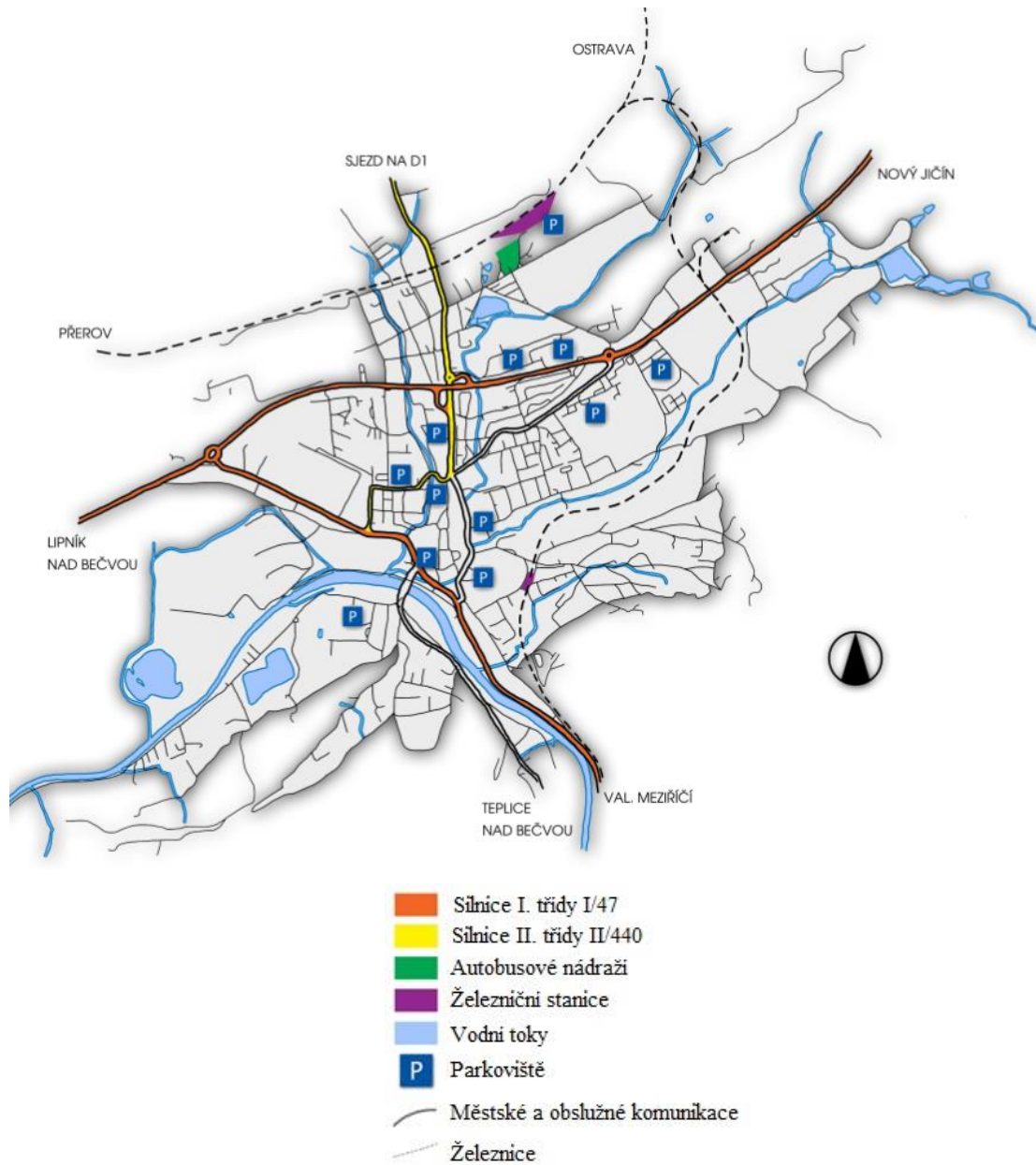
#### 7.4 Dopravní vztahy

Správní území ORP Hranice se nachází v dopravně exponované lokalitě, která spojuje údolí řeky Bečvy s povodím Odry, kterou již odpradávná procházela významná obchodní trasa vedoucí ze severu Evropy na jih. I současná dopravní síť kopíruje tuto trasu, a proto byla tato oblast zařazena do prioritní evropské sítě panevropských multimodálních koridorů jako jedna z větví VI. koridoru Gdaňsk – Katowice – Žilina / Vídeň / Bratislava. [1] [3] [47]



### 7.4.1 Dopravní infrastruktura

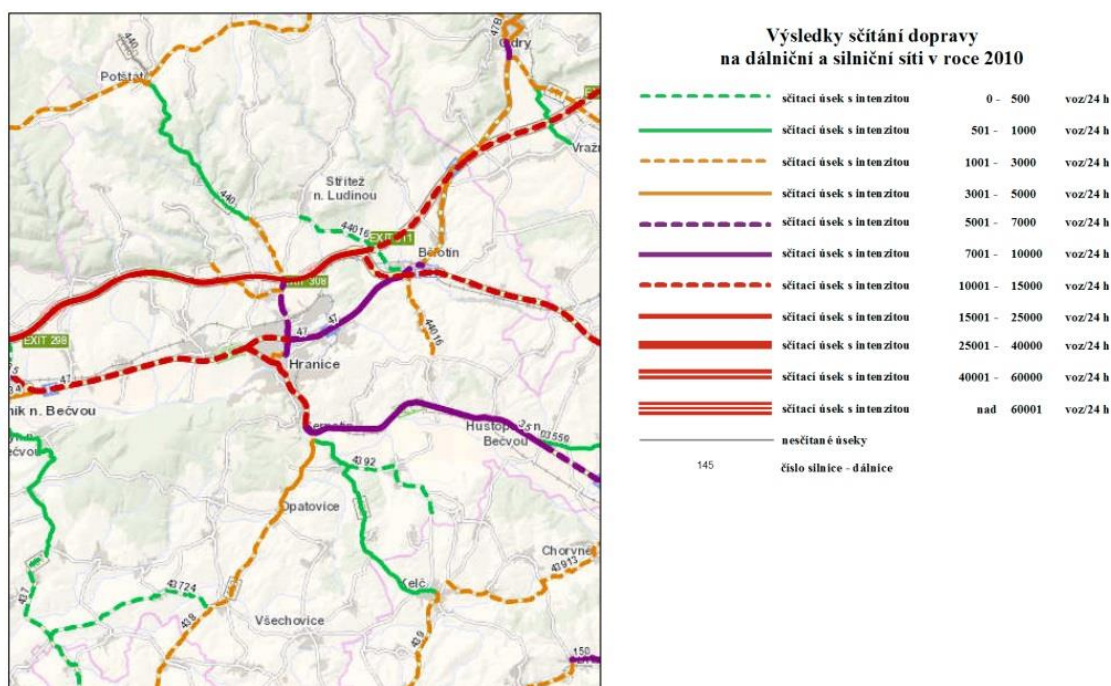
Doprava v rámci vlastního SO ORP je zajištěna po síti silnic I., II. a III. třídy, které dostatečně pokrývají celý správní obvod. Dále územím města prochází dálnice D1 s exitem 308 – Hranice, původně D47.



**Obr. 16.** Dopravní schéma Hranic  
[Zdrojí: [95] ]

## 7.4.2 Silniční doprava

Městem prochází silnice I/47 v úseku Kojetín – Přerov – Lipník nad Bečvou. U Lipníka n/B se napojuje na rychlostní silnici R35 vedoucí na Olomouc. V druhém směru silnice pokračuje z Hranic severně na Odry a Fulnek, kde je možné napojení na Opavu nebo na Ostravu. Dále z Hranic vede silnice I/35 směrem na Valašské Meziříčí (s odbočkou na Vsetín) – Rožnov pod Radhoštěm až na Slovensko. Je na ni kladena neustále velká dopravní zátěž a měla by být v budoucnu nahrazena východněji položenou silnicí I/35 Palačov – Lesná, která bude navazovat na budovanou rychlostní silnici R48 v úseku Běloutín – Rybí. Dopravní obslužnost severním směrem Hranice – Nový Jičín – Příbor – Frýdek Místek – Český Těšín – Polsko zajišťuje silnice I/48. Katastrálním územím města prochází dálnice D1, která je nejvytíženější dálnicí v zemi. Je hlavní spojnicí 3 největších měst Praha – Brno – Ostrava. V roce 2010 byla dokončena dostavba obchvatu, který značně ulevil dopravě v centru města. Také místní část Slavíč netrpí v současnosti nadměrnou tranzitní dopravou po silnici I/47. Na obrázku č. 17. můžeme vidět dopravní vytíženost silnic.

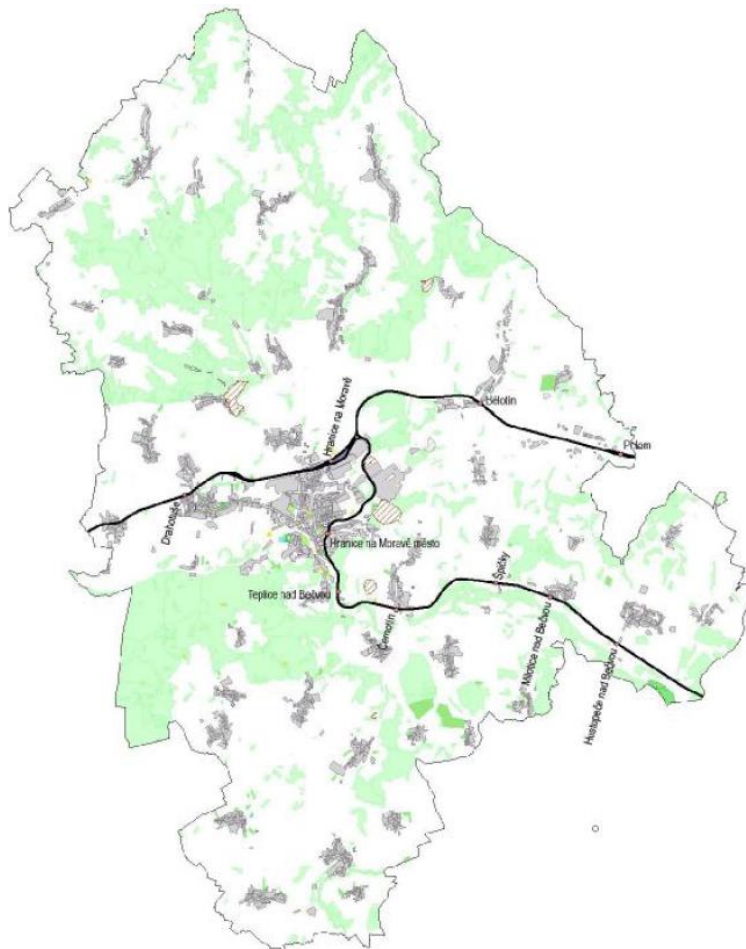


**Obr. 17.** Intenzita dopravy na Hranicku v roce 2010

[Zdroj: [56] ]

### 7.4.3 Železniční doprava

Co se týká železniční dopravy, Hranice jsou důležitou křižovatkou. Skrz Hranice vede významný koridor spojující Německo – Plzeň – Prahu – Olomouc – Ostravu – Slovensko. Prochází tudy železniční trať č. 270, která vede přes Hranické viadukty, a od níž odbočuje podstatná trať č. 280 do Půchova. Na území města leží dvě železniční stanice – Hranice na Moravě (trať č. 270 a 280) a Hranice na Moravě Město (trať č. 280).



**Obr. 18.** Železniční doprava na území SO ORP Hranice  
[Zdroj:[30] ]

### 7.4.4 Cyklistická doprava

Terén Moravské brány není příliš členitý a vytváří v některých místech, především podél řeky Bečvy, příhodné podmínky pro rozvoj sítě cyklostezek. *Pěší a cyklistická doprava využívá méně zdrojů a dopad na životní prostředí je menší než u jiných forem přepravy.*

*Jízda na kole vám umožní dosáhnout třikrát delší vzdálenost než chůze při stejném výdeji energie. Automobil spotřebuje 60krát víc energie než bicykl a 20krát více než chůze.<sup>37</sup>*

*V návaznosti na trasy mezi okolními obcemi by měla být vybudována souvislá síť také v intravilánu Hranic, aby pokryla nejpoužívanější trasy spojující oblasti zdrojů a cílů dopravy (nejčastěji tedy z oblastí určených pro bydlení do míst zaměstnání a volnočasových aktivit).<sup>38</sup>*

Cyklostezka Bečva má nadregionální význam pro Hranice. Vede podél řeky Bečvy z obce Horní Bečva přes Valašské Meziříčí do Hranic, dále přes Přerov až do Tovačova. V předešlých letech byly vybudovány úseky ze Skaličky do Hustopeč nad Bečvou a z osady Rybáře do Týna nad Bečvou. V dohledné době se bude realizovat trasa v úseku mezi Skaličkou a Ústím, kde je prozatímní cyklostezka po polní cestě, a umožnit bezpečný průjezd pro cyklisty z Ústí na kolonádu v Teplicích nad Bečvou, která se má napojovat v Hranicích. Na tuto cyklostezku naváže síť cyklostezek vedoucích z Hranic do okolních sídel. [32]

#### *7.4.5 Letecká a vodní doprava*

V místní části Drahotuše se nachází sportovní letiště, které je ve správě Aeroklubu Hranice. Letiště se řadí do sítě vnitrostátních veřejných letišť. Je schopno přijímat malá sportovní letadla, větroně, aerotaxi a případně malá dopravní letadla. Letiště s pravidelnou osobní dopravou jsou nejlépe dostupná v Ostravě a v Brně. [32]

Pravidelná vodní doprava ve městě provozována není, avšak v PÚR a v ZÚR nadále figuruje „Koridor územní rezervy Dunaj-Odra-Labe (D-O-L). Vláda prozatím nerozhodla o zrušení územní ochrany koridoru pro tento kanál, a tak je nezbytné s ním nadále uvažovat. Tohle se projevuje zablokováním přístupu obcí k území, které není možné využívat pro rozvojové aktivity. [28] [29] [[32]

---

<sup>37</sup> [26] GEHL, Jan. *Města pro lidi*. Partnerství, 2012. ISBN 978-80-260-2080-6.

<sup>38</sup> [30] ING. JIŘÍ HON A KOLEKTIV EKOTOXA S.R.O., MASARYKOVA UNIVERZITA BRNO, CENTRUM DOPRAVNÍHO VÝZKUMU, V. V. I. *ROZBOR UDRŽITELNÉHO ROZVOJE ÚZEMÍ pro správní obvod ORP Hranice*. 2. 2008.



### 7.4.6 Integrovaná doprava

MHD je v Hranicích a nejbližším okolí zajišťována autobusy ČSAD Frýdek-Místek a.s. a Veolia Transport Morava a.s. Autobusy MHD se pohybují po deseti linkách, které spojují všechny místní části s centrem. [58]

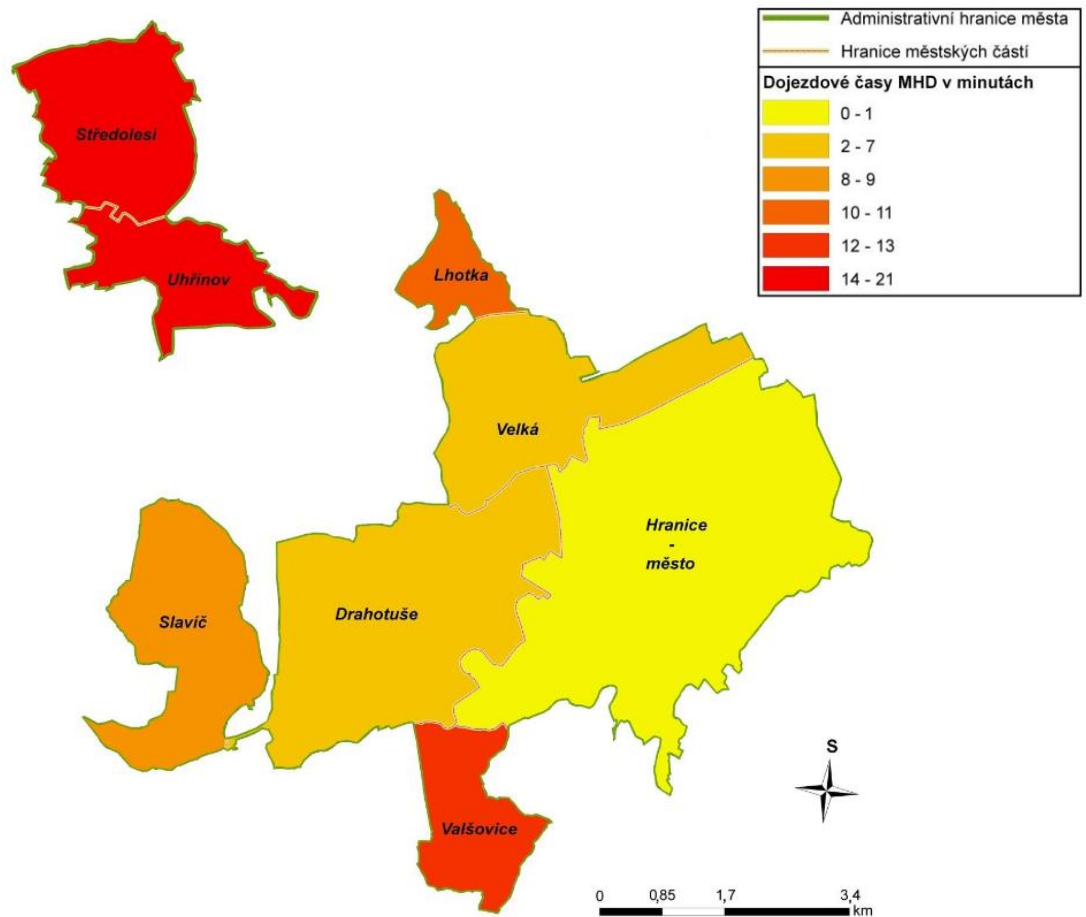


Obr. 19. Schéma linek MHD Hranice

[Zdroj: [57] ]

#### Dojezdové časy MHD z místních částí do centra

Nejkratší dojezdový čas, který se pohybuje v časovém rozpětí 2 – 5 minut, je do místních částí Velká a Drahotuše. Do místních částí Slavíč, Lhotka a Valšovice dojedeme MHD do 15 minut. Naproti tomu obce Středolesí a Uhřínov jsou vzdálené nejvíce. Dojezdová vzdálenost je až 21 minut.



**Obr. 20.** Dojezdové vzdálenosti z místních částí Hranic  
[Zdroj: [96] ]

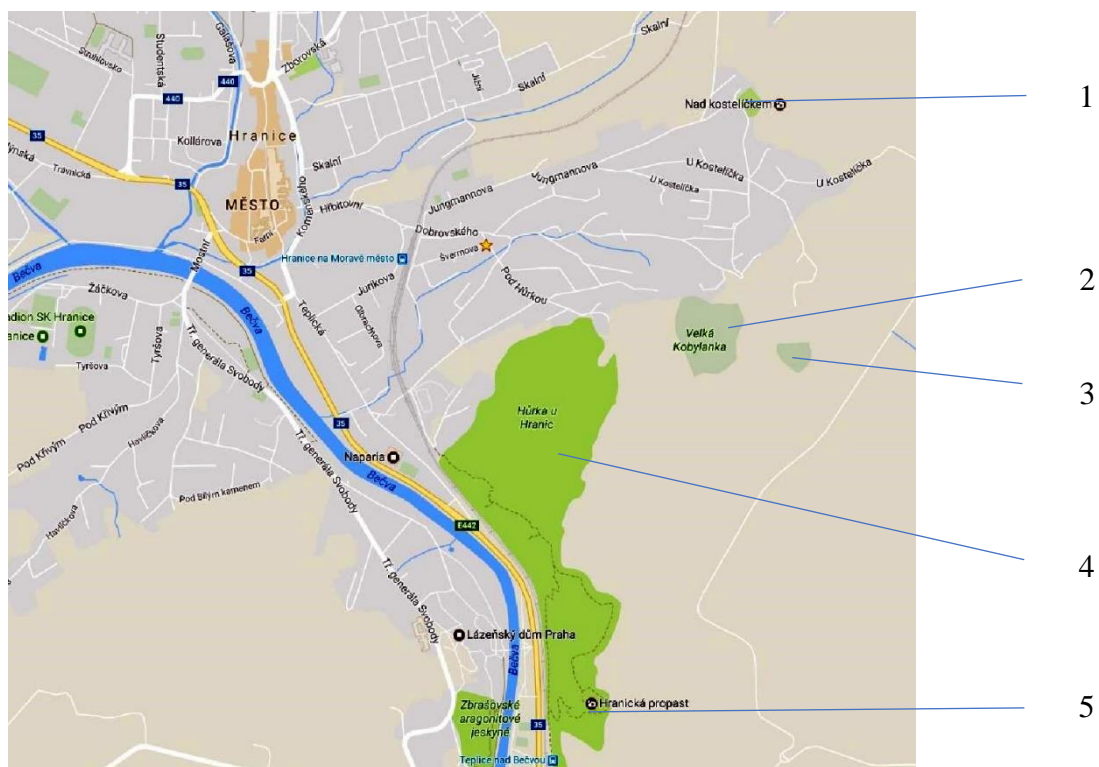
## 7.5 Přírodní souvislosti

Hranice se z geomorfologického hlediska rozléhají v prostoru, který je tvořen dvěma systémy, Hercynským a Alpínsko – himálajským systémem. Reliéf tvoří akumulární roviny Moravská brána, Hornomoravský úval a členité pahorkatiny a vrchoviny. [59]

Hranice leží na okraji nevelkého, ale mimořádného zajímavého vápencového území, které je na obou březích řeky Bečvy, zvaného Hranický kras. Vyvinuly se zde typické krasové útvary jako jeskyně, propasti, škrapy, závrtý apod. *Ty nejhezčí spolu s cennými lesními*

porosty a řadou vzácných bylin jsou chráněny v národní přírodní rezervaci Hůrka<sup>39</sup>, dále v přírodní rezervaci Nad Kostelíčkem, Malá Kobylanka a Velká Kobylanka (viz. obrázek č. 21). Mezi nejvýznamnější patří Zbrašovské aragonitové jeskyně, které se vytvořily tzv. teplicovým krasověním, a Hranická propast, která vznikla zřícením celé soustavy jeskyní. Z geologického hlediska vyplývá, že zdejší surovinnou základnou jsou ložiska kvalitního vápence. [3] [4] [21] [51]

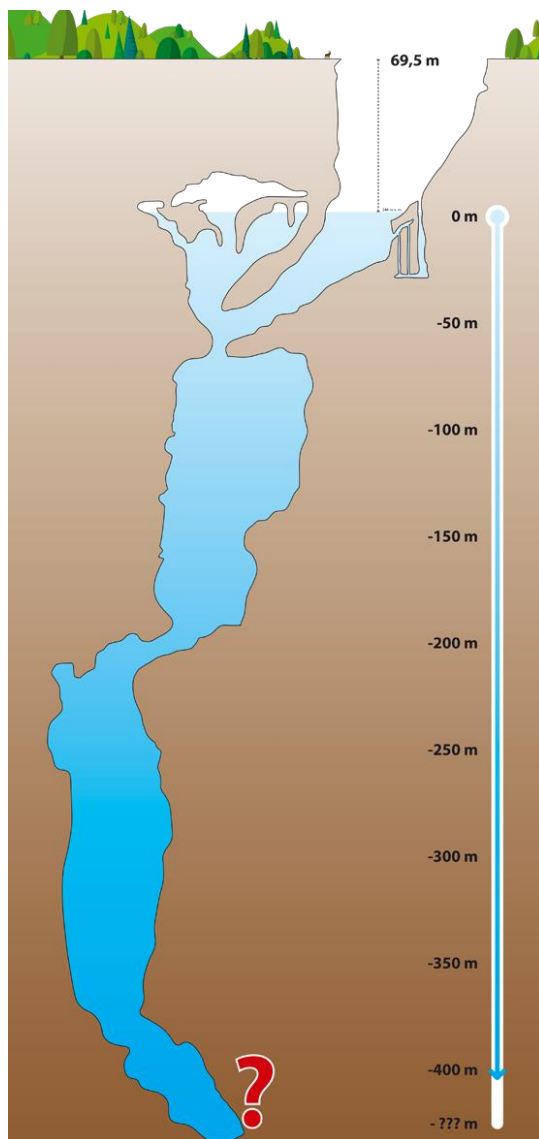
V roce 1952 byla zřízena národní přírodní rezervace Hůrka, s rozlohou 37,45 ha. Je to největší chráněné území v Hranickém krasu. Návštěvníci Hranic v dnešních dnech láká Naučná stezka Hůrka, protože je zaměřena hlavně na poznání Hranické propasti. Jedná se o nejhlubší propast na světě. Hloubka suché části činí 69,5 m a hloubka zatopené oblasti 404 m. Propast tudíž dosahuje celkové hloubky 473,5 m. Dno však stále nebylo dosaženo a vědci odhadují, že propast může být hluboká až 1200 metrů. [3] [4] [60]



**Obr. 21.** Znárodnění přírodních rezervací a Hranické propasti na mapě: 1 - PR Nad Kostelíčkem, 2 - PR Velká Kobylanka, 3 - PR Malá Kobylanka, 4 - NPR Hůrka, 5 - Hranická propast

[Zdroj: [53] ]

<sup>39</sup> [21] DAVID, Petr a Vladimír SOUKUP. 999 turistických zajímavostí České republiky. Kartografie Praha, 2007. ISBN 978-80-7011-706-4.



**Obr. 22.** Schématická mapa – stav ke dni 1. 1. 2017

[Zdroj: [61] ]

## 7.6 Demografická situace

Kromě hospodářské situace, projevující se stěhováním za prací, se na vývoji počtu obyvatel podílí také politický a ekonomický vývoj země. Kolonizační vlny, odsun Sudetských Němců, válečná období, to vše mělo vliv na počet obyvatel v Hranicích.

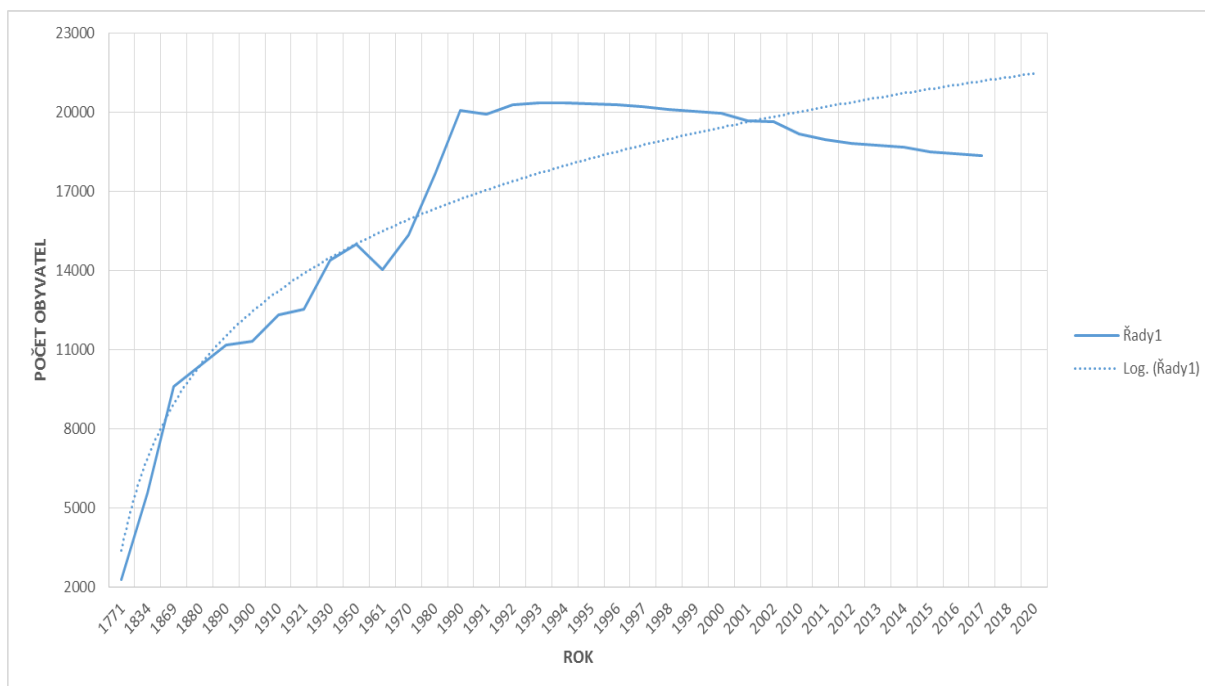
K 1. 1. 2017 v Hranicích žilo 18 336 obyvatel. Tabulka č. 1 a následující graf č. 1 ukazují vývoj počtu obyvatel. Z grafu č. 1 je viditelné, že počet obyvatel má sestupnou tendenci i co se týče spojnice trendu do dalších let. Od roku 1997 klesl počet obyvatel o 802, přičemž se úbytky vztahují především k létům 1998, 1999 a 2000. V letech 1998 a 1999

je to zapříčiněno hlavně díky vystěhovalým lidem a v roce 2000 je úbytek dán vysokým počtem zemřelých. Od roku 2004 se poprvé objevuje kladný přirozený přírůstek, který je díky silným sedmdesátým ročníkům, které se dostaly do produktivního věku. Z tabulky si můžeme povšimnout, že v Hranicích panuje trend vystěhování. Emigrace může mít několik příčin. Hlavní z nich je nejspíš ekonomická situace ve městě a okolí. Přidává se k tomu i to, že vzrůstá počet mladých lidí. Ti mají vystudované speciální obory, které nemají uplatnění v této oblasti.

ROK	NAROZENÍ	ZEMŘELÍ	PŘISTĚHOVALÍ	VYSTĚHOVALÍ	PŘIROZENÝ PŘÍRUSTEK	SALDO MIGRACE	PŘÍRUSTEK/ ÚBYTEK	STAV K 31.12.
1971	228	136	855	388	92	467	559	12879
1997	174	197	256	281	-23	-25	-48	20217
1998	158	177	214	309	-19	-95	-114	20103
1999	170	178	261	336	-8	-75	-83	20020
2000	194	224	303	352	-30	-49	-79	19941
2001	206	212	289	331	-6	-42	-48	19655
2002	162	179	335	355	-17	-20	-37	19618
2003	188	191	327	360	-3	-33	-36	19582
2004	204	194	291	315	10	-24	-14	19568
2005	200	185	310	368	15	-58	-43	19525
2006	221	195	338	407	26	-69	-43	19482
2007	207	201	457	530	6	-73	-67	19415
2015	172	208	362	413	-36	-51	-87	18407

**Tab. 1.** Vývoj obyvatel v Hranicích

[Zdroj: [62]; zpracování: vlastní]



**Graf 1** Vývoj počtu obyvatel od roku 1771 se spojnicí trendu do roku 2020  
[Zdroje: [62], [13]; zpracování: vlastní]

Z hlediska věkové struktury, Hranice měly k 1. 1. 2017 přes 85% obyvatel v produktivním a postproduktivním věku a zbylých 14% v předproduktivním věku. Tabulka č. 2 dále upřesňuje věkovou strukturu v závislosti na pohlaví a je z ní patrné, že v Hranicích žije o 3,5% více žen než mužů.

DATUM	POČET OBYVATEL	MUŽI		ŽENY	
		0-14	15 +	0-14	15 +
01.01.2017	18336	1332	7514	1273	8217
01.01.2016	18400	1335	7565	1239	8261
01.01.2015	18516	1332	7623	1266	8295
01.01.2014	18674	1334	7701	1269	8370
01.01.2013	18765	1312	7757	1289	8407

**Tab. 2.** Struktura obyvatel podle pohlaví a věku od roku 2013

[Zdroj: [64]; zpracování: vlastní]

## 7.7 Občanská vybavenost a služby

Občanské vybavení je základní funkční složkou sídel vedle bydlení, výroby, rekreace, dopravy a technického vybavení. Jsou to stavby, zařízení a pozemky, které slouží například pro vzdělávání a výchovu, sociální služby, zdravotní služby, kulturu, veřejnou

správu, ochranu obyvatelstva. Podle stavebního zákona patří uvedené příklady občanského vybavení k veřejné infrastruktuře. [65]

Vybavenost obce z hlediska dostupnosti pokrývá všechny potřeby obyvatel. Nachází se zde zařízení nezbytně nutná pro rozvoj člověka jako školství, zdravotnictví i sociální zařízení ale najdeme zde i zařízení jako soukromé školy, soukromé ordinace lékařů a lékárny. Z řad doporučených zařízení občanské vybavenosti mají občané na výběr z pestré škály sportovního i kulturního vyžití.

Oblasti základní občanské vybavenosti v Hranicích zastupují:

#### Školství a výchova

- Mateřské školy (9)
- Základní školy (4)
- Střední školy
  - Gymnázium Hranice
  - Střední lesnická škola Hranice
  - Střední průmyslová škola
  - Střední zdravotnická škola
  - Soukromá střední odborná škola Hranice s.r.o.
- Základní umělecká škola Hranice
- Dům dětí a mládeže Hranice

#### Zdravotnictví

- Nemocnice Hranice, a.s.
- Obvodní zdravotní střediska
- Lékárny
- Jesličky Pianko
- Lázně Teplice nad Bečvou

#### Sociální péče

- Domov seniorů Hranice

#### Nevýrobní služby

- Hřbitovy
- Smuteční síň
- Veřejné WC a umývárny

#### Správa a řízení

- Městský úřad Hranice
- Pošta

- Městská policie Hranice
- Hasičský Záchraný Sbor Olomouckého Kraje
- Finanční úřad
- Peněžní ústavy
  - ČSOB
  - Česká spořitelna
  - Komerční banka, pobočka
  - MONETA Money Bank
  - UniCredit Bank

Doporučená zařízení občanského vybavení jsou v Hranicích zastoupena:

#### Kultura a osvěta

- Kluby pro kulturní činnost
- Knihovny
  - Městská knihovna
  - Knihovna Drahotuše
- Kluby důchodců
- Kina, muzea, galerie
  - Letní kino
  - Městské muzeum a galerie
  - Velký sál Staré radnice
  - Galerie Synagoga
  - Galerie severní křídlo zámku
  - Galerie M+M
- Kulturní sály
  - Městská kina – Letní kino
  - Kulturní dům SOKOLOVNA
  - Dvorana zámku
  - Hudební sál ZUŠ Hranice
  - Synagoga
  - Sokolovna (obec Velká)
  - Sál „U Jelena“ (obec Drahotuše)

#### Tělovýchova a sport

- Fotbalové hřiště
- Stadion
  - Stadion SK Hranice (atletika, fotbal)
  - Fotbalový stadion Dukla
- Fit centra a pohybová studia
- Plavecký bazén – venkovní, krytý
- Sportovní haly
  - Sportovní hala SPŠ a SOU Hranice



- Házenkářská hala HC Cement Hranice
- Multifunkční hala Naparia Sport Hranice
- Aeroklub
- Bikrosová dráha
- Cyklistické oddíly
- Bowling
- Golfové hřiště Radíkov
- Minigolf
- Jezdectví
- Squash
- Tenis
  - Tenisový klub na Staré Střelnici
  - Tenisový klub Wellart Hranice
  - Tenisový klub Tondach Hranice s.r.o.

Mimo jiné se v Hranicích kromě standartních sportovních zařízení nachází kuželna, loděnice, otevřené kluziště a střelnice. [22]

Služby jsou oblastí, která hraje významnou roli z hlediska kvality života v obcích a ovlivňuje atraktivitu pro bydlení. S rostoucí velikostí obce roste nabídka služeb.

Rozmístění občanské vybavenosti je zobrazeno v příloze č. 7.

## 7.8 Sídliště a městské části

Ve druhé polovině 20. století, tak jako v ostatních městech, vyrostla i v Hranicích sídliště. Vznikala převážně v okrajových oblastech, ve vazbě na místní průmyslovou výrobu. Výstavba sídlišť se projevila mohutnou expanzí obytné zástavby do dříve neobydleného okolí, čímž se výrazně proměnila podoba města. Vedle sídlišť se rozrostly i zóny bydlení v řadové zástavbě i v individuálních rodinných domcích. [1] [8]

*Sídliště zpravidla není otevřenou strukturou, je naopak ukončeným systémem, autonomním celkem v rámci města. Jednotlivá sídliště se od sebe neodlišují jen velikostí a počtem obyvatel, ale urbanistickým rozvržením, vztahem k okolní struktuře města, dopravními a krajinnými vazbami a mnoha dalšími faktory, které ovlivňují celkovou podobu a kvalitu sídliště.* <sup>40</sup> V obecném povědomí je pojem sídliště spojován s novými

---

<sup>40</sup> [23] *Manuál tvorby veřejných prostranství hlavního města Prahy*. Kancelář veřejného prostoru, 2014.

obytnými celky na okrajích měst a obcí, stavěnými obvykle z vícepodlažních domů při použití zprůměrněných technologií.<sup>41</sup>

Dnes si pod pojmem sídliště představujeme část města s bytovou zástavbou, která byla zrealizovaná za socialismu většinou panelovou technologií. Je nutnost zmínit, že v moderním českém jazyce má tento pojem pejorativní zabarvení nejvíce spojované s šedostí a monotónností. Snaha o formální humanizaci města, pomocí pestrobarevných klíčovitých nátěrů, není klíčem k vytvoření příjemného prostředí pro život. [23]

Sídliště **Jaslo** vyrostlo v pravidelné geometrické osnově v lokalitě Nádražní ulice u rybníku Kuchyňka v roce 1953. *Čtyři činžovní domy se sedlovými střechami, drobnými okny a reliéfem horníka nad vchodem přináší jemné ozvuky socialistického realismu, v nedávné době zastřené zateplením fasády.*<sup>42</sup>

V první polovině 50. let bylo vystavěno na východním okraji města Cementářské sídliště s byty pro zaměstnance Cementárny a vápenky v Hranicích. Jedná se o osově souměrný areál (viz. obr. č. 23) s prvky citující renesanci či architekturu pozdní antiky (římso, bosáže podezdívek a nároží, portálů). Kromě těchto úkazů socialistického realismu se zde objevují i prvky funkcionalismu (řešení schodiště jediného příčně umístěného domu). [10]



**Obr. 23.** Půdorys Cementářského sídliště  
[Zdroj: [42]; zpracování: vlastní]

<sup>41</sup> [24] HRŮZA, Jiří. *Slovník soudobého urbanismu*. Praha: Odeon, 1977.

<sup>42</sup>[10] Architektura Hranic a lázní Teplíc nad Bečvou v letech 1945-1989. NEBESKÝ, Jiří J.K. *Kdysi a nedávno – Texty o dějinách Hranicka 3*. Hranice: Tichý typ, 2012, s. 69-84. ISBN 978-80-903768-8-5.



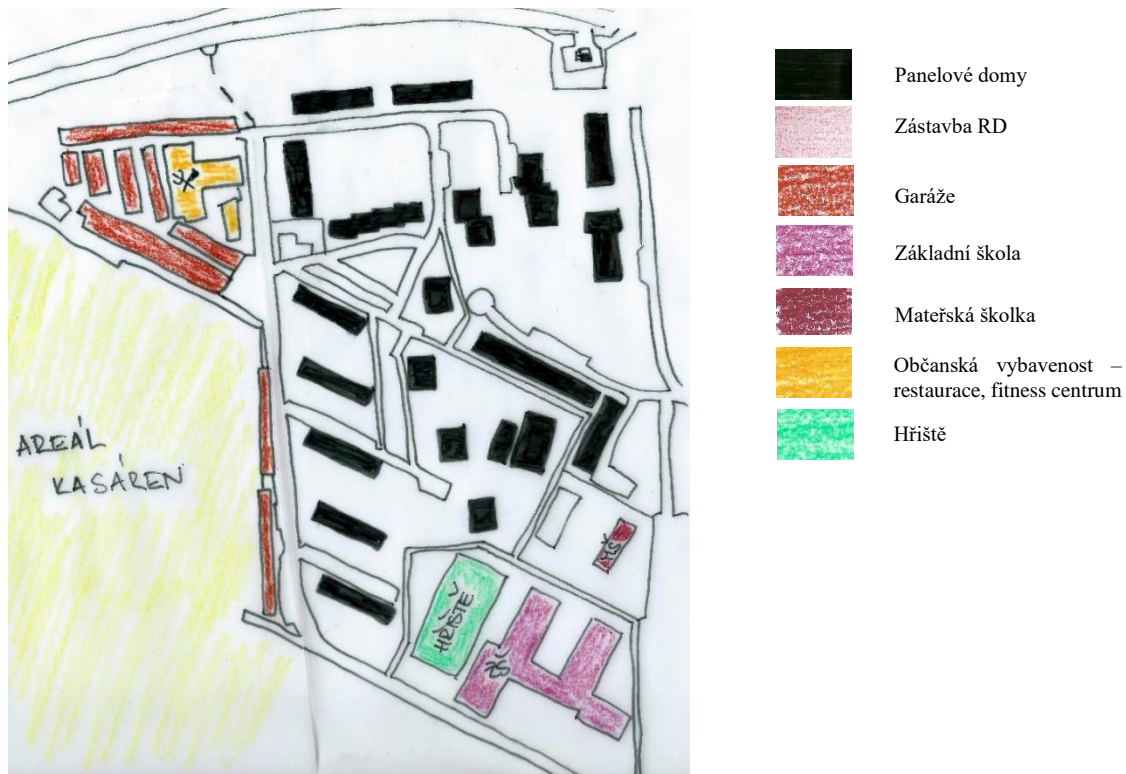
**Obr. 24.** *Letecký pohled na Cementárské sídliště. Za ním sídliště Nová*  
[foto: Ing. Libor Gajdoš 2006]

Budování sídliště **Kapitána Jaroše** bylo zahájeno v roce 1959. Jedná se o objekt běžné architektury té doby – socialistický realismus (tzv. sorela). Z obr. č. 25 je zřejmé, že sídliště tvoří 11 stejně velkých i stejně orientovaných panelových domů a 2 domy menší rozlohy. Dnes na sídlišti dominuje zeleň, která vytváří příjemné prostředí pro bydlení. Obyvatelé tak mohou relaxovat i mimo svůj byt. [10 [66]



**Obr. 25.** *Půdorys sídliště Kapitána Jaroše*  
[Zdroj: [42]; zpracování: vlastní]

Roku 1963 vyrostlo na vojenském cvičišti další sídliště – **Struhlovsko**. Sídlíště má řádkovou strukturu s poli bodových domů, což dokazuje půdorys na obr. č. 26. Jedním z obytných bloků je čtyřpodlažní blok s posunutou uliční čarou, tzv. Harmonika. Na Struhlovsku je základní i mateřská škola. Obyvatelé mohou využívat i zdejší restauraci, kde je situován i bowling a fitness centrum se saunou. Nevýhodou je blízký silniční obchvat města s rušným automobilovým provozem. [10] [66]



**Obr. 26.** Půdorys sídliště Struhlovsko  
[Zdroj: [42]; zpracování: vlastní]





**Obr. 27.** *Pohled na sídliště Struhlovsko ze severozápadu  
[foto: Ing. Libor Gajdoš, 2008]*

Ve 40. letech byly vystavěny 2 činžovní domy v těsné blízkosti nemocnice, které sloužily jejich zaměstnancům. Na ně v letech 1965 - 1976 navázala výstavba sídliště **Pod Nemocnicí** a **Pod Lipami**. Podle stromů obklopující barokní sochu Panny Marie z roku 1731 nese jméno dnešní sídliště **Pod Lipami**. Jedná se o volnou, skladebně těžko popsatelnou kompozici – skupina deskových domů různé proporce. [1] [10] [66]

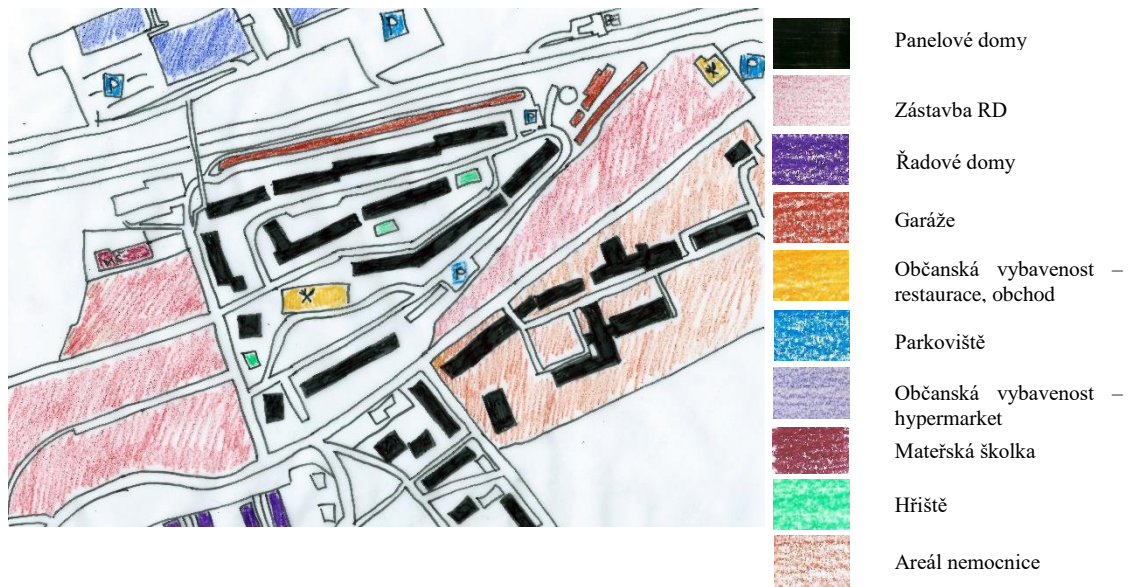


**Obr. 28.** *Struktura sídliště Pod Lipami a Pod Nemocnicí, vlevo Sklený kopec s řadovými domy*

*[Zdroj: [42]; zpracování: vlastní]*

**Hromůvka** je sídliště na východním okraji města, podél dnešní ulice Zborovská a Palackého. Vyrostlo ve třech etapách na místě přízemních domů, zahrad a polí. Stavba první části byla započata roku 1968. Roku 1972 byl na místě zdemolovaných domků ve Zborovské a Palackého ulici postaven dům. Je nazýván Harmonika pro své charakteristické tvary bloků a mírně posunutou uliční čáru. Druhá část byla dokončena v 90. letech společně s výstavbou garáží. Garáže slouží jako protihluková bariéra silničního průtahu. Sídliště je tvořeno řádkovou strukturou blokových domů společně s dvěma bodovými poli věžových domů. Technickou dominantou tohoto sídliště je vodojem. [1] [10] [66]





**Obr. 29.** *Půdorys sídliště Hromůvka s návazností na okolí*  
 [zdroj: [42]; zpracování: vlastní]



**Obr. 30.** *Pohled na Hromůvku*  
 [Foto: Ing. Libor Gajdoš, 2008]

Z výše uvedeného výčtu sídlišť vyplývá, že centrální plánování kladlo důraz na výstavbu nových bytů, než na udržování a modernizaci stávajících městských budov, a to i za cenu asanace starší zástavby. Tato starší sídliště jsou charakteristická pro svou snahu o

individualizaci staveb, budování nanejvýš čtyřpatrových domů, užíváním netradičních půdorysných řešení, ponechání nezastavěných ploch pro zeleň, a tím se odlišují od panelové zástavby ze 70. a 80. let. [1] [10]

Sídliště **Nová Ulice** bylo vystavěno velice rychle na začátku 80. let z důvodu ubytování rodin důstojníků okupační armády Sovětského svazu. Lokalita sídliště byla zvolena tak, aby bylo odděleno a izolováno od ostatního města a bylo samostatným satelitem. Koncem 80. let přešlo sídliště do užívání města. To byla jediná výhoda, získaná za pobyt cizí armády ve městě. Z obr. č. 31 je viditelná struktura zástavby jako pole bodových a věžových domů. [1] [10] [66]



**Obr. 31.** *Struktura sídliště Nová*

*[zdroj: [42]; zpracování: vlastní]*

**Třída 1. Máje** je hlavní ulicí města. Na místě nízkých rodinných domků, činžovních domů, malých krámků a hospůdek vyrostly typické panelové domy. Z původní zástavby zůstala jen část budov kolem bývalé pošty a tzv. Kunzův palác. [1] [10] [66]

V letech 1980-1982 bylo vystavěno na pravé straně Veličky pod vyvýšeninou Horní ulice sídliště **Na Hrázi**. Dnes už jen jeho název připomíná, že tudy vedla mlýnská strouha. Na obrázku č. 32 není viditelná žádná pravidelná zástavba, jedná se proto stejně jako u sídliště Nová o pole bodových a věžových domů. Věžové domy byly vystavěny jako osmipodlažní výškové bloky. [1] [10] [66]





**Obr. 32.** *Sídlíště Na Hrázi a Třída 1. Máje*  
[zdroj: [42]; zpracování: vlastní]

Až do počátku 20. století se v oblasti **Pod Hůrkou** a **U Kostelíčka** nacházelo jen několik polorozpadlých objektů. Jednalo se převážně o dřevěné chalupy a hospodářská stavení. Ty byly pozvolna nahrazeny kamennými stavbami až zaplnily takový prostor, že vznikly samostatné ulice. Staré hospodářské stavby zmizely a na jejich místech stojí převážně rodinné domy. Kostelíček z východu narušuje těžba ve vápencovém lomu Skalka, který se postupně rozšiřuje na úkor Hluzovského kopce, na jehož úpatí Kostelíček stojí. Roku 1961 byl Pod Hůrkou otevřen autokemp, který slouží pro návštěvníky nejen Hranické propasti. [1] [10]

V jihozápadní části města se nachází oblast **Pod Bílým Kamenem**, kde od poloviny 20. století probíhá rozsáhlá výstavba rodinných domů. Celá tato část byla původně nazývána Pod Křivým a tvořila ji zemědělská půda s několika pasekářskými usedlostmi. Hranický starosta Friedrich Plachký nechal kámen, který vyčníval z nedalekého kopce Popeláče, natřít vápnem a díky tomu získala oblast dnešní pojmenování. [1] [10]

V kultuře minulého století zaujímá vila specifické postavení. Jedná se o samostatně stojící rodinný dům, který ztělesňuje dobovou atmosféru, sebevědomí buržoazie, kult rodiny i nároky na bydlení a životní podmínky. **Na Přísadech**, **Kropáčově** a **Mostní** ulici najdeme starší vily, které lemují nábřeží řeky Bečvy. Tyto ulice se staly třídy stavitelů,

doktorů a významných úředníků. Mohutné vily byly vystavěny s prvky secese, ale převažuje v nich neurčitý tradicionalismus. [1] [10]

Na vyvýšenině města blízko centra se rozléhá sídlištní komplex **Sklený kopec**. Na jedné straně je tvořen panelovými domy, z větší části však řadovými domy a vilami, které vytváří takové zahradní město (viz obrázek č. 28). [1] [10]

## 7.9 Významné hranické objekty

Staletí setřela někdejší starobylost, ale město si uchovalo ráz středověkého kolonizačního sídla s řadou významných památek. V městské památkové zóně Hranice jich můžeme najít řadu – renesanční zámek s unikátními arkádami, bývalé židovské ghetto se synagogou, nejhlubší propast na světě, areál slavných c. k. vojenských ústavů, poutní místo Kostelíček, železniční viadukty, Kunzovu vilu a řadu dalších míst.

**Stará radnice s vyhlídkovou věží** (viz obr. č. 40 objekt č. 1) pochází z 16. století a patří k nejkrásnějším projevům stavebního ruchu tohoto století. Přestavby probíhaly v letech 1528, 1544, 1571, kdy byla vystavěna hranolová věž, 1652 a 1738. Svou současnou podobu získala radnice roku 1869. Do roku 1998 zde sídlil městský úřad. Dnes tady najdeme prostory městské knihovny a městského muzea. [4] [68] [69]



**Obr. 33.** *Stará radnice*  
[Zdroj: [68] ]

Baltazar Leopold Piskoř, hranický kameník, vytvořil roku 1839 podle návrhu svého bratra Antonína Piskoře, nový **mariánský sloup** (viz obr. č. 40 objekt č. 2) na náměstí. Nahradil původní postament. *Barokně dynamizovaný sloup s reliéfy kryptogramů evangelistů nese původní sochu Panny Marie Immaculaty z roku 1729.*<sup>43</sup> [1] [8] [70]

V roce 1817 díky prolomení městské hradební zdi byly vybudovány **Židovské schody** (viz obr. č. 40 objekt č. 3), aby umožnily lepší přístup předměšťanů na náměstí. [9]

Hranické **náměstí** během 19. století prošlo výraznou změnou. Podloubí byla postupně uzavírána a zřizovaly se v nich obchody. Průčelí domů se střídou a jednotnou štukovou výzdobou byla narušována přestavbami domů a průčelí ve stylu nejčastěji neorenesance a neobaroka. Některé, původně jednopatrové domy, byly přestavěny a většinou zvýšeny o jedno patro. Byl tak narušen jednotný vzhled rozlehlého náměstí a vztah jednopatrových domů k imponující dominantě náměstí – pozdně barokního klasicizujícího **kostela Stětí sv. Jana Křtitele** (viz obr. č. 40 objekt č. 4). Kostel patří k významným stavebním počínům 18. století. Tuto pozdně barokní stavbu nechal vystavět v letech 1754 – 1763 Jakub Antonín Slováček. V roce 1752 byl navržen v ateliéru brněnského ditrichštejnského architekta Františka Antonína Grimma. V chrámové lodi se nachází jeden hlavní a čtyři boční oltáře. [1] [8] [69] [71]

V průběhu zásahů na přelomu 19. a 20. století dostaly domy na náměstí a v přilehlých ulicích historizující nádech nebo novorenesanční fasádu. Objevují se tu i prvky secese, kubismu a purismu. [4] [69]

---

<sup>43</sup> [8] POSPĚCH, Tomáš. *Hranická architektura: 1815-1948*. DOST. ISBN 80-902942-0-0.



**Obr. 34.** *Masarykovo náměstí. V popředí mariánský sloup, uprostřed kostel Stěti sv. Jana Křtitele a v pozadí Stará radnice  
[Zdroj:[72] ]*

Dodnes zachovaný pozdně renesanční **zámek** (viz obr. č. 40 objekt č. 5) v Hranicích představuje architekturu kompaktního, uzavřeného bloku. Pyšní se hlavně šedesát pět metrů vysokou osmibokou renesanční věží, arkádami a renesančním portálem ze 17. století. *Tři dvoupatrová křídla s arkádovými ochozy uzavírají úzky dvůr. Přízemí a patro má arkádu nesenou bosovanými pilíři, ve 2. patře jsou toskánské sloupky.*<sup>44</sup> Původně byl hranický zámek středověkou tvrzí vystavěnou na nejméně chráněném místě mezi řekami Ludinou a Veličkou, poprvé se připomínající roku 1398. Později byl přestavěn na gotický hrad, který byl pro výstavbu zámku stržen. Dnešní podoba zámku vznikala postupně od 15. století do počátku 17. století. [7] [69] [73]

---

<sup>44</sup> [73] Zámek Hranice. *Hrady.cz* [online]. [cit. 2017-05-20].

Dostupné z: <http://www.hrady.cz/index.php?OID=2868&PARAM=11&tid=5585>



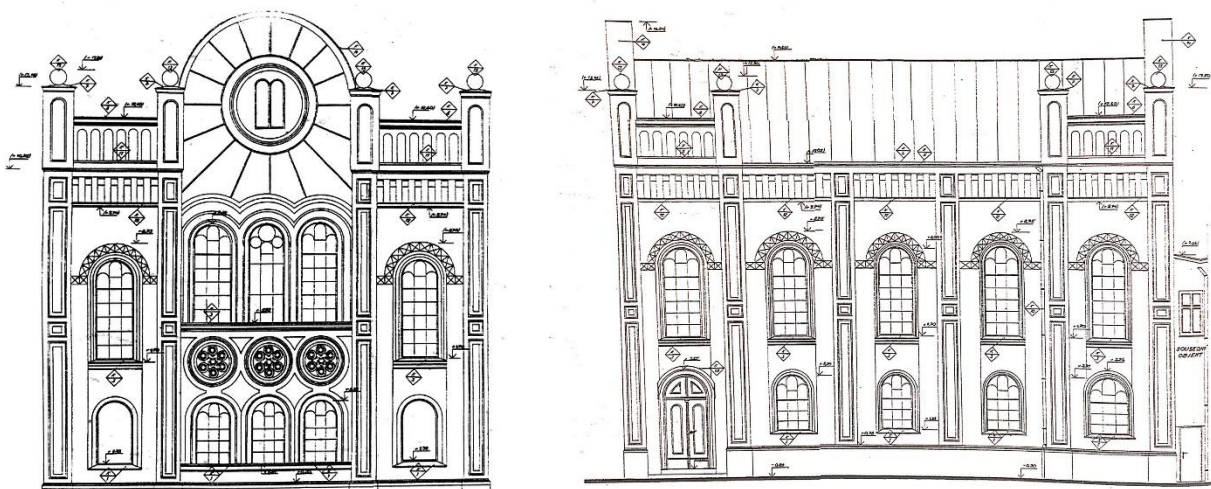


**Obr. 35.** *Zámek v Hranicích, západní křídlo s nárožní věží*  
[Zdroj: [74] ]



**Obr. 36.** *Dvorana zámku s arkádami*  
[Zdroj: [72] ]

V roce 1864 nechala hranická židovská obec zbořit starou **synagogu** (viz obr. č. 40 objekt č. 6) a na jejím místě vystavět novou a větší. Nechali ji postavit v maursko–byzantském slohu podle návrhu architekta Franze Machera z Vídně. Pojetí synagogy vychází z období tzv. romantického historismu. Z důvodu nedostatku místa mezi okolní zástavbou není modlitebna orientovaná směrem k Jeruzalému, ale směřuje k severovýchodu. Synagoga vychází z blízkých vzorů židovských modliteben, které byly šířeny na Moravu z Vídně, jako byly Stará synagoga v Brně od vídeňských architektů Johanna Romana von Ringe a Augusta Schwendenwein von Lonauerg, synagoga v Bzenci, Jihlavě a v Břeclavi. [1] [8] [69]



**Obr. 37.** *Hranická synagoga*  
[Zdroj:[8] ]

**Dům s renesančními sgrafity** (viz obr. č. 40 objekt č. 7) čp. 265 koupil roku 1574 malíř Jan Červenka Turnovský. Průčelí domu vyzdobil sgrafity právě alchymista Jan Červenka. *Jde o renesanční přízemní dům na předměstí, donedávna ještě s doškovou střechou*<sup>45</sup>. V dnešních dnech můžeme pozorovat pouze zbytky sgrafit s převahou ornamentálních prvků. [1] [69] [39]

---

<sup>45</sup> Památky v Hranicích: Dům se sgrafity. *Město Hranice* [online]. [cit. 2017-05-20]. Dostupné z: <http://www.mesto-hranice.cz/cs/pro-turisty/mesto-hranice/historie-pamatky-a-zajimavosti/pamatky.html>



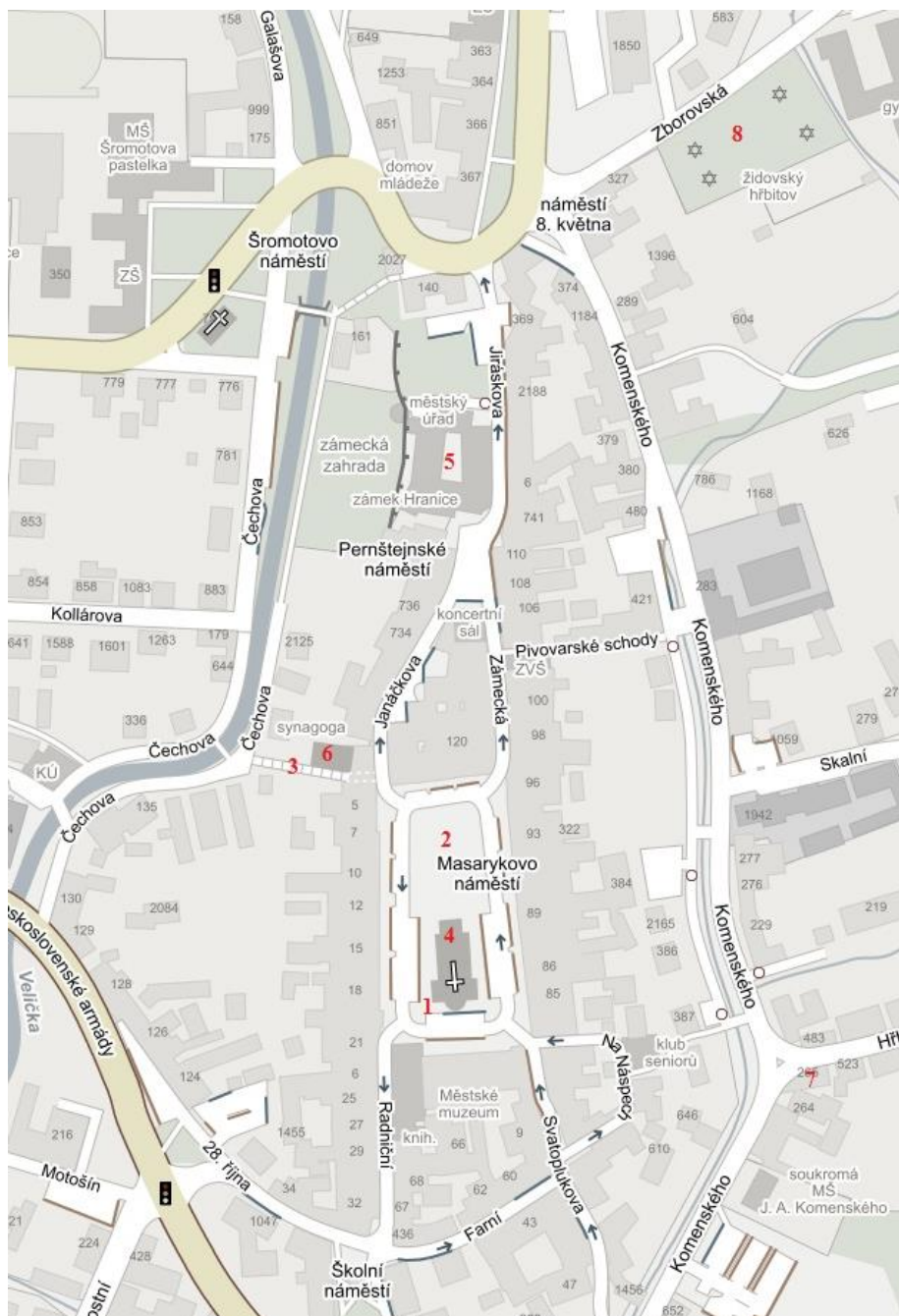


**Obr. 38.** *Dnešní podoba domu s renesančními sgrafity*  
[Zdroj: [75] ]

**Židovský hřbitov** (viz obr. č. 40 objekt č. 8) vznikl ve 30. letech 17. století. Jde o pohřebiště hranické židovské obce. Od roku 1963 je hřbitov památkově chráněn. Po zániku židovské komunity v Hranicích pohřebiště chátralo. Hřbitov byl z velké části zdemolován v roce 1989. V rekonstruované podobě byl otevřen roku 1994. Do dnešních dnů se dochovalo zhruba čtyři sta náhrobků. Byli zde pohřbeny známé osobnosti, Julius Freud (1858) – bratr zakladatele psychoanalýzy Sigmunda Freuda, a Oskar Kafka (1884-1901) – bratranec spisovatele Franze Kafky. [4] [69] [76]



**Obr. 39.** *Pohled na židovský hřbitov*  
[Zdroj: [76] ]



**Obr. 40.** Orientační mapa významných hranických objektů I  
 [Zdroj:[42]; zpracování: vlastní]

Podlesní kostelík Narození Panny Marie, místními obyvateli nazýván **Kostelíček** (viz obr. č. 1 objekt č. 9), je poutní místo, které je součástí areálu stojícího na úpatí Hluzovského kopce. Leží 2 km východně od centra města. Kostelíček byl vystavěn v roce 1595 italským zednickým mistrem Martinem Františkem Vlachem v renezanční podobě s pozdně gotickými prvky. (*nebeský zmizelá*) V prostoru se nachází hřbitov s řadou vzácných plastik obklopený zdí se 14 kaplemi křížové cesty a pozdně renesanční brána.



Dominantou je kostel Narození Blahoslavené Panny Marie s magdalénskou kaplí a raně barokní kaple sv. Antonína Paduánského. [39] [77]



**Obr. 41.** *Poutní místo Kostelíček*  
[Zdroj: [78] ]

V sochařství bylo pro hranické prostředí typické přežívání barokního stylu hluboko do 19. století. Umístění **sochy svatého Jana Nepomuckého** (viz obr. č. 1 objekt č. 10) na vysokou skálu nad město, nad idylické údolí s léčivými prameny, vyvěrá právě z tradice barokní svatojánské úcty. Jan z Nepomuku se změnil v Janka, jako cíl nedělních výletů k romantické vyhlídce. [8] [70]



**Obr. 42.** *Vyhlídka U Svatého Janka*  
[Zdroj: [79] ]

Uprostřed Sadu Československých legií nechalo město roku 1927 vystavět **hudební pavilón** (viz obr. č. 1 objekt č. 11). Podle návrhu přerovského stavitele Aloise Pilce jej postavil Alois Jambor, který původně předložil samostatné návrhy gloriety<sup>46</sup>. Pilc na klasické schéma lázeňského gloriety narouboval moderní styl bez zdobnosti s japonizující stupňovitou střechou. [8]



**Obr. 43.** *Hudební pavilón v dnešní podobě*  
[Zdroj: [80] ]

Alois Pilc je autorem i několika dalších staveb v Hranicích a okolí. Výstavbu hranické **sokolovny** (viz obr. č. 1 objekt č. 12) provedli stavitelé Josef Vostřez a Valentin Kopecký podle návrhu právě Aloise Pilce. Jedná se o puristickou stavbu s drobnými vertikálními okny, které jsou spojeny jedinou dlouhou římsou. V přízemí nalezneme sál tělocvičny, předsálí, restauraci a byt. Sokolovně nechybí sociální vybavení s šatnami. [8]

---

<sup>46</sup> Glorieta – z francouzského překladu altán, drobná parková stavba [82]



**Obr. 44.** *Sokolovna*  
[Zdroj: [81] ]

**Viadukty (viz obr. č. 1 objekt č. 13)** byly vytvořeny pro spojení Vídně s průmyslovým severem. Trať dostala název podle tehdejšího panovníka Severní dráha císaře Ferdinanda. Autorem je přímo Jan Perner. Železniční most tvoří trojice viaduktů o celkové délce 430 m. [3] [83]



**Obr. 45.** *Pohled na hranické viadukty*  
[Zdroj: [84] ]

**Městské hradby** (viz obr. č. 1 objekt č. 14) blíže popisuje kapitola 5.9 Historie dnes. Během jediné stavební sezóny byla postavena jednopatrová kancelářská a obytná budova továrny Ant. Kunz a E. Káš, dnes nazývaná **Kunzova vila** (viz obr. č. 1 objekt č. 15). Továrník Antonín Kunz ji nechal vystavět podle projektu pražských architektů J. F.



Pokorného a Jana Kříženeckého. Jedná se o výrazný neobarokní palác na složitém obdélném půdorysu začleněného do francouzské, geometricky členěné zahrady. [1] [8]



**Obr. 46.** *Kunzova vila*  
[Zdroj: [85] ]

Velmi proslulé jsou hranické a teplické vily pražského architekta Karla Caivase, které tvoří soubor šesti pozdně funkcionalistických domů z konce 30. let. Pro Caivase je typický romantismus, který změkčuje původní funkcionalismus používáním nejrůznějších struktur materiálů (hrubá struktura omítky, tmavé dřevo, neomítaný kámen), návratem k valbové střeše i prvků vesnické architektury. První z řad jeho děl je vila JUDr. Stanislava Tomance z roku 1938, tzv. **Tomancova vila** (viz obr. č. 1 objekt č. 16). Řadí se k nejzajímavějším hranickým stavbám meziválečného období. Caivas v projektu použil svůj typický architektonický prvek – arkýřové okno, které je zde v podobě předsunuté části boční stěny. *Tomancova vila do značné míry revokuje Le Corbusierův styl ve shodě s tendencemi tehdejšího emocionálního funkcionalismu členů pražského Mánesa.*<sup>47</sup> [8] [39]

---

<sup>47</sup> [8] POSPĚCH, Tomáš. *Hranická architektura: 1815-1948*. DOST. ISBN 80-902942-0-0.



**Obr. 47.** *Tomancova vila*  
[Zdroj:[86] ]

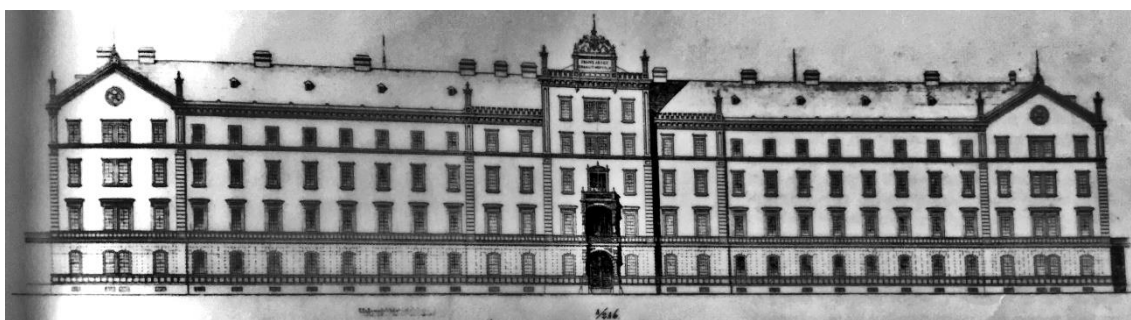
V tzv. **Gallašově domě** (viz obr. č. 1 objekt č. 17) se narodil, žil a také zemřel malíř, lékař a spisovatel Josef Heřman Agapit Gallaš. Jeho dům je ojedinělým dokladem původní předměstské zástavby v této lokalitě. Nedaleko domu stojí tzv. Gallašova lípa. [87]



**Obr. 48.** *Gallašův rodný dům*  
[Zdroj: [88] ]

*Profesor vídeňské techniky Wilhelm von Doderer navrhl jednotlivé budovy **vojenských kasáren** (viz obr. č. 1 objekt č. 18) s ložnicemi, byty, učebnami, jízdárnami, ale také bránami, mostky, plynárnami, koksárnami a zahradními domky podle vídeňského Arsenalu, budovaného krátce předtím, a oděl je do historizujícího hávu s novorománskými i novogotickými odkazy. Z mnoha bohatě zdobených interiérů se*

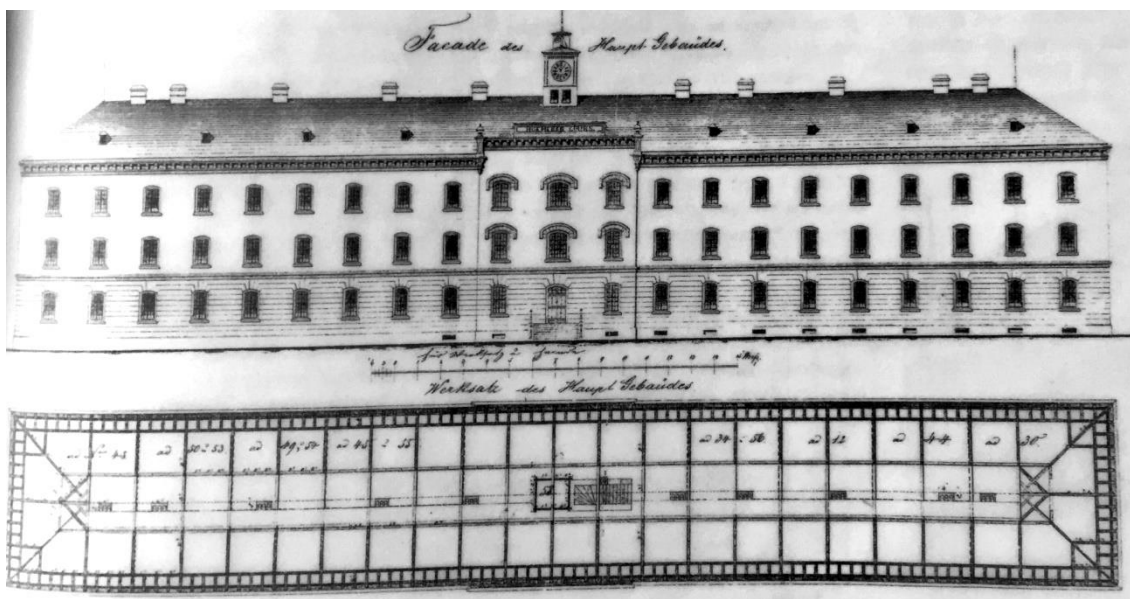
*dodnes dochoval strop tělocvičny, dřevem obložený Jiříkův sál a bílo-zlatě zdobený novobarokní interiér Zrcadlového sálu. Skvostem areálu byla ale především kaple sv. Barbory.*<sup>48</sup> Za Rakouska-Uherska se v budovách vystřídala dělostřelecká akademie, technická akademie, sirotčí výchovný ústav a jezdecká kadetní škola. Vyšší vojenská reálná škola se stala elitním zařízením, na kterém studovali i příslušníci vysoké šlechty. Básník Rainer Maria Rilke zde strávil školní rok 1891 a rakouský spisovatel Robert Musil napsal novelu Zmatky chovance Törlesse o studiích v hranických školách. Na stadionu v prostorách vojenských škol trénovali olympijští vítězové František Ventura a Emil Zátopek. Školu navštívili jak císařové František Josef I., Karel I., pruský král Vilém I., arcivévoda Ferdinand d'Este tak i prezident Tomáš Garrigue Masaryk. Za zmínku stojí osudy absolventů jako Heliodora Píky, Ludvíka Svobody, Otakara Zahálky, Karla Klapálka, Václava Morávka, Adolfa Opálky a řady dalších vojáků, kteří bojovali v druhé světové válce. [4] [8]



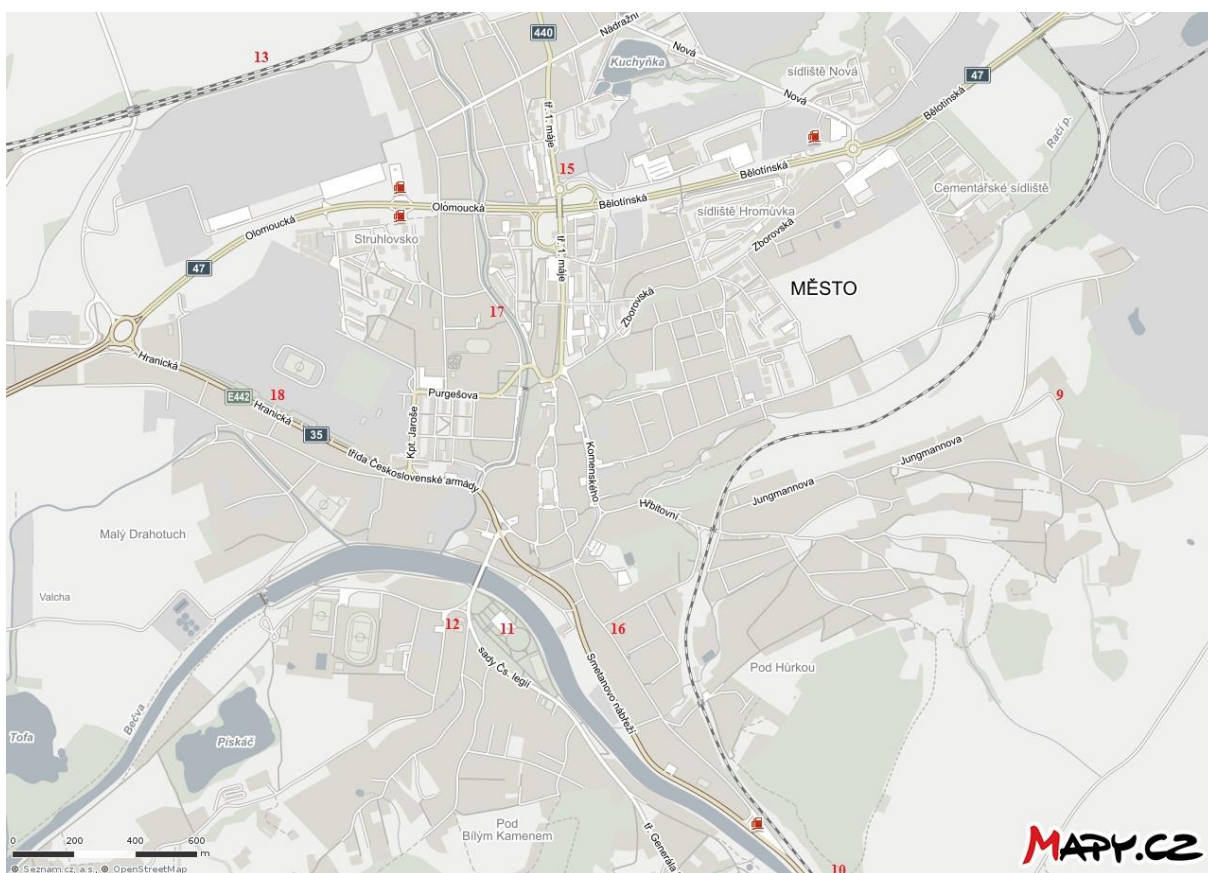
**Obr. 49.** *Wilhelm Doderer – Karl Schmidt: Dům pro důstojníky, 1860-1863, areál vojenských škol*  
[Zdroj: [8] ]

---

<sup>48</sup>[8] POSPĚCH, Tomáš. *Hranická architektura: 1815-1948*. DOST. ISBN 80-902942-0-0.



**Obr. 50.** Wilhelm Doderer – Karl Schmidt: Vyšší běh, 1861, areál vojenských škol [Zdroj:[8] ]



**Obr. 51.** Orientační mapa významných hranických objektů II [Zdroj: [42] ; zpracování: vlastní]



## 7.10 Analýza územního plánu

Dne 28. 4. 2016 vydalo zastupitelstvo města Hranic „Územní plán Hranic“ (dále jen „ÚP“). ÚP města Hranic nabyl účinnosti dne 18. 5. 2016.

### **Program rozvoje města Hranic na roky 2012 – 2020**

Dne 15. 12. 2011 schválilo zastupitelstvo města program rozvoje města na další období. *Program rozvoje města je základním střednědobým programovým dokumentem k podpoře regionálního rozvoje na úrovni města s důrazem na sociálně ekonomickou sféru a životní prostředí.*<sup>49</sup>

Jsou stanoveny 4 prioritní osy programu rozvoje:

1. Zdravé životní prostředí
2. Příznivé podmínky pro podnikání
3. Rostoucí kvalita života pro bydlení, vzhled města, kulturu, sport, volný čas a dopravu
4. Bezpečné a přívětivé sociální prostředí - priority, aktivity

Průběžné doplňování a upravování v čase je základem pro úspěšnou realizaci programu rozvoje města. Za každý uplynulý rok schvaluje zastupitelstvo města Usnesením Hodnotící zprávu o plnění akčního plánu na daný rok. [27]

### **Hlavní úkoly územního plánu Hranic:**

- Zachovat sídelní strukturu ORP Hranice a citlivě doplnit tradiční vnější i vnitřní výraz sídla
- Zajistit územní koordinace a ochranu ploch a koridorů navrhovaných protipovodňových opatření
- Vyloučit nekoncepční formy využívání zastavitelného území
- Zajistit dobudování veřejné technické a dopravní infrastruktury
- Vymezit plochy pro chybějící skladebné části ÚSES
- Vytvořit územní podmínky pro rozvoj bydlení
- Vytvořit územní podmínky pro rozvoj pracovních příležitostí

---

<sup>49</sup> [31] Program rozvoje města Hranic na roky 2012-2020. *Město Hranice* [online]. [cit. 2017-05-20]. Dostupné z: <http://www.mesto-hranice.cz/cs/projekty-a-strategicke-dokumenty/strategicke-dokumenty-mesta/program-rozvoje-mesta-byl-schvalen.html>



Prioritou územního plánu je respektovat postavení města jako stabilizovaného střediskového sídla, které tvoří přirozené obslužné a správní centrum. [27]

### 7.10.1 Doprava

Dopravní vybavenost je významným aspektem pro rozvoj obce i celého regionu. Důraz je kladen především na kvalitu dopravní dostupnosti a mobility občanů města. *Doprava je jednak službou, jednak zátěží a v této dvojroli se pohybuje vždy.*<sup>50</sup>

Dokončením dálničního úseku D47 se dopravě v Hranicích značně ulevilo, především ulici Třídě 1. Máje. Ta ale stále trpí výraznou intenzivní dopravou, projede po ní denně 7 – 10 tisíc vozidel (viz obrázek č. 17). Otevření dálničního úseku zaznamenala i silnice I/47 ve směru na Běloutín. Dříve se zde tvořily dlouhé kolony. Zato silnice I/35 vedoucí přes intravilán jižním směrem podél řeky Bečvy do Hustopeč n/B a Valašského Meziříčí, trpí stále stejnou zátěží. Z obrázku č. 17 jasně vyplývá, že po této komunikaci projede 10 – 15 tisíc vozidel za 24 hodin. Tato trasa by měla být v budoucnu nahrazená východněji položenou nově budovanou silnicí I/35 Palačov – Lesná, tzv. palačovská spojka, navazující na plánovanou výstavbu rychlostní silnice R48 v úseku Běloutín – Rybí.

Dopravní síť má několik kolizních bodů. Jeden z nich se týká křižovatky na náměstí 8. května (v příloze č. 4 oblast č. 1). Křižují se zde ulice Zborovská, která přivádí auta ze severu města, ulice Komenského, dále ulice Jiráskova vycházející z náměstí a ulice Třída 1. máje. Ráno a v průběhu poledne je křižovatka snadno průjezdná. Avšak v době mezi třetí a pátou hodinou odpolední se tvoří menší kolony v ulici Zborovská a při výjezdu z náměstí ulicí Jiráskovou. Další problematická křižovatka je na silnici I/35 (v příloze č. 4 oblast č. 2). Jedná se o výjezd z ulice Teplická na třídu Československé armády, hlavní průtah ve směru na Valašské Meziříčí a dále Slovensko, ale také je to hlavní tepna spojující sever a jih města. Dochází zde k velice častým a vážným dopravním nehodám.

Závažným nedostatkem pro dopravní obslužnost trpí místní části v lokalitě jihovýchod. Oblast je oddělena železniční tratí, kde je limitující výška železničního podjezdu. Průjezdni výška je 3,2 m, což znamená, že tudy neprojedou hasičská auta a vozidla zásobující tuto oblast. Nachází se zde totiž Domov důchodců a rozsáhlá zástavba rodinných domů. Možnost příjezdů vyšších vozidel je pouze po komunikaci z Černotína

---

<sup>50</sup> [25] JEHLÍK, Jan. *Rukověť urbanismu: Architektura poznávání a navrhování prostředí*. Praha: Ausdruck Books, 2016. ISBN 978-80-260-9558-3.

(cca 12 km) nebo přes areál místní cementárny, kde je nutno mít povolení k průjezdu. (viz. příloha č. 4 oblast č. 3)

Hustá dopravní zátěž v intravilánu má negativní dopady na životní prostředí, zdravotní stav a bezpečnost obyvatel. *Pocit bezpečí je pro život ve městě zcela zásadní.*<sup>51</sup> Proto je zapotřebí podporovat městskou a příměstskou hromadnou dopravu. Důležité je zkoordinovat jízdní řády MHD s železniční a dálkovou autobusovou dopravou, to zatím v Hranicích příliš nefunguje. Dále s ohledem na negativní působení dopravy je třeba budovat pěší zóny a městskou cyklistickou dopravu.

### 7.10.2 Vodoteče, vodní a přírodní plochy

Hranice a jejich okolí jsou bohaté na přírodní plochy oplývající přírodními úkazy, které můžeme vidět v příloze č. 5. Přitažlivost oblasti zvyšují i blízké lázně, v jejichž areálu se nachází i Zbrašovské aragonitové jeskyně. Ty jsou jedinými zpřístupněnými jeskyněmi hydrotermálního původu v České republice. K nejatraktivnějším zajímavostem patří bezesporu Hranická propast, která se nachází v národní přírodní rezervaci Hůrka, na opačném břehu řeky Bečvy než jsou již zmiňované lázně. Návštěvníci mohou zavítat i do dalších z přírodních rezervací, jako jsou PR Nad Kostelíčkem, PR Velká Kobylanka a PR Malá Kobylanka. [90]

Na území Hranic a místních částí figurují tři důležité vodní toky: řeka Bečva, Velička a Ludina. Řeka Bečva je největší a nejvýznamnější tok. Skoro v celé délce má řeka šířku přibližně 40m, je splavná po celé délce 62 km. Povodí Bečvy způsobuje občasné záplavy, hlavně v období tání sněhu a dlouhotrvajících vydatných dešťů. V letním období na řece probíhají tréninky kanoistů a závody dračích lodí. [51]

V oblasti se nachází i další vodní plochy – rybník Kuchyňka, Velký Drahotuch a Pískáč. Za příznivých zimních podmínek Pískáč zamrzá a obyvatelé Hranic jej s oblibou využívají k bruslení. V letních měsících je v obležení rybářů. K revitalizaci rybníku Kuchyňka došlo v roce 2015. Byly upraveny břehy a hráze rybníka a přispělo to ke zlepšení vzhledu oblasti a k vybudování klidové zóny. Sádky situované nad rybníkem Kuchyňka se využívají jako chovné vodní plochy. [91]

### 7.10.3 Bydlení

Bydlení v Hranicích můžeme shledat velmi rozmanitým. Nachází se zde jak panelová sídliště, zástavby rodinných domů blízko centra, bydlení v multifunkčních domech na

---

51

náměstí, tak i bydlení ve vilách, v činžovních domech a v rodinných domech v okrajových oblastech (viz. příloha č. 6). Všechny zástavby v okrajových částech města mají návaznost na MHD i dobrou pěší dostupnost (cca 20 min) do centra města. I když demografická křivka klesá, je v Hranicích stále velká poptávka jak po pozemcích pro výstavbu rodinných domů tak i po lukrativních bytech k pronájmu.

V Hranicích jsou rozsáhlé zahrádkářské kolonie, které hojně využívají lidé, kteří bydlí v panelové zástavbě. Nedostatky bydlení v panelových domech si nahrazují tím, že navštěvují své chaty v okolí Hranic a tam tráví svůj volný čas.

#### *7.10.4 Občanská vybavenost*

Kulturní, společenské a sportovní vyžití občanů je nedílnou součástí jejich života. Tyto volnočasové aktivity plní funkci posílení mezilidských vztahů a socializaci v obci. S ohledem na rozlohu města je veškerá občanská vybavenost možná pěší docházkou, jak je vidět na příloze č. 7.

Občanská vybavenost, zejména obchody s oblečením, řeznictví, pekárny, bistra, restaurace a hospody, papírnické potřeby, to vše se soustřeďuje ve větším množství kolem centra města. Obchodní řetězce jsou lokalizovány v areálech lehkého průmyslu a okrajových oblastech města. Supermarkety zastupují Billa, Penny market a Albert supermarket a hypermarkety Albert hypermarket, Kaufland a Lidl.

V porovnání s rozlohou města můžeme hovořit o nadměrné sportovní vybavenosti. Sportovní areály jako atletický a fotbalový stadión, loděnice, házenkářská, tenisová a víceúčelová hala se nachází v okrajových oblastech. V letních měsících připadají v úvahu venkovní tenisové kurty a koupaliště. Obyvatelé mohou celoročně využívat služby hranické plovárny.

Občanům slouží ke kulturnímu využití Sokolovna, kde probíhá většina kulturních akcí – koncerty, plesy, divadelní představení. I zámecký klub, jehož provoz zajišťuje středisko Městských kulturních zařízení Hranice, zde pořádá řadu kulturních událostí pro návštěvníky všech věkových kategorií. K rozvoji kulturních akcí výrazně přispívá také areál Staré střelnice. Nachází se zde moderní divadelní sál s vlastním programem i rozsáhlé zahrady, které se využívají hlavně pro svatby. Jelikož Kino Svět bylo roku 2009 uzavřeno, areál Letního kina se zvelebil, aby absence stálého kina v Hranicích nebyla tak znát.

Pro výstavy a expozice různých druhů a účelů slouží Galerie severní křídlo zámku, Galerie Synagoga, Velký sál Staré radnice a Galerie M+M.

### *7.10.5 Kvalita životního prostředí*

Z přílohy č. 8 je zřejmé, že území Hranic je oblastí industriální a s tím souvisí i kvalita životního prostředí. Hlavním zdrojem znečištění ovzduší ve městě je do jisté míry hranická cementárna, zvýšená dopravní zátěž a těžba přírodních surovin v nedalekých lomech. Tento fakt zmírňuje zeleň, která je ve městě a okolí hojně zastoupena přírodními rezervacemi a parky. Občanům tak nepřipadá, že jsou Hranice průmyslovou oblastí.

V analýze je řešené území rozdělené do tří oblastí podle kvality životního prostředí. Oblast č. 1 je průmyslovou zónou poznamenána nejméně. Je situována v jihozápadní části města, za řekou Bečvou v blízkosti dostatečného množství přírodních ploch. Oblast č. 2 je v bližším kontaktu s hlavním zdrojem znečištění. I přes tento fakt to v lokalitě není znát. Značně se na tom podílí okolní zeleň, která vytváří příjemné podmínky pro život a čistý vzduch. V třetí oblasti je míra znečištění životního prostředí největší. V severní části města se koncentruje rozsáhlá průmyslová výroba, která je hlavním tvůrcem znečištění. Také dopravní zátěž na hlavním průtahu města ve směru Lipník n/B – Bělotín má na znečištění výrazný podíl.

Výše uvedené zdroje jsou v závislosti na velikosti města přijatelné a nesnižují kvalitu atraktivnosti oblasti.

## 8 ZÁVĚR

Cílem práce byla urbanistická analýza města Hranice s následným vyhodnocením faktorů, které mohou ovlivnit další rozvoj tohoto území a jeho okolí.

Na základě podrobného zkoumání pramenů lze konstatovat, že silná stránka Hranic je jejich historické jádro s velkým počtem kulturních památek. Další a zároveň největší předností a možností rozvoje je strategická poloha Hranic. Leží totiž na půli cesty mezi Olomoucí a Ostravou, na železničním koridoru mezi Prahou a Ostravou a v těsné blízkosti dálničního úseku D1, který vede v úseku Praha – Brno – Ostrava.

Z urbanistické analýzy dopravního systému města vyplývá, že dopravní síť je až na některá problematická místa dostačující. Silnici I/35, která vede jižním směrem na Valašské Meziříčí a dále na Slovensko, bude odebrána zátěž, která je na ni neustále kladena, vybudováním tzv. palačovské spojky. Bude navazovat na plánovanou výstavbu rychlostní silnice R48 v úseku Bělotín – Rybí.

Analýza přírodních ploch znázorňuje, že je v řešeném území abnormální počet přírodních rezervací. Tyto rezervace disponují výborným turistickým značením, snadnou dostupností a četnými přírodními úkazy. Nejvíce navštěvovanou lokalitou je NPR Pod Hůrkou, ve které se nachází Hranická propast, již nejhlubší na světě. I pro tyto vlastnosti je věnována této lokalitě větší míra pozornosti, k dnešním dnům je propast vybavena bezbariérovým přístupem. Ve srázu nad propastí je zbudována nová vyhlídková plošina, návštěvníci se tak dostanou opět o něco blíž.

Plochy pro bydlení jsou situovány v největší míře kolem centra města a hlavních dopravních tepen. Zástavba rodinných domů svou rozlohou značně převyšuje panelovou. V územním plánu není zahrnuta velká míra prostor pro novou výstavbu.

Občanská vybavenost je uspokojivá z hlediska společenského a sportovního vyžití. Ale za pravidelným kulturním životem (divadlo, kino, koncert) si bohužel musí občan vyjet do zájmových oblastí. Obchodní síť disponuje obchody malého rozsahu (tzv. „sámošky“) i několika supermarketů a hypermarketů. Kutilové a zahrádkáři si přijdou na své pouze ve 2 prodejnách potřeb tohoto typu. Nabídka služeb je dostačující, ale chybí zde služby se speciálním zaměřením, což je obecně problémem maloměst.

Hranice určitě stojí za návštěvu. Turisty láká nejen krásné historické centrum a přírodní rezervace s propastí, ale také atraktivita nedalekých lázní Teplice nad Bečvou. V průběhu roku je kolonáda využívána především pacienty, kteří se zde léčí pro srdeční onemocnění, ale i turisty, které láká blízkost Zbrašovských aragonitových jeskyní a možnost využití minigolfu.

## 9 SEZNAM POUŽITÝCH ZDROJŮ

### 9.1 Seznam použité literatury

#### 9.1.1 Knižní zdroje

1. NEBESKÝ, Jiří J. K. *Zmizelá morava Hranice*. Praha: Paseka, 2007. ISBN 978-80-7185-879-9.
2. POLÁK, Hynek. *Hranice - jeden letní den*. 1. Hranice: Tichý typ, 2008. ISBN 978-80-903768-0-9.
3. NECID, Jiří a Vladimír JURAČKA. *Hranice malý průvodce městem a okolím*. 1. Hranice: MIJOKA, 1995.
4. KUDLÁČEK, Jiří, Ivo LESÁK a Tomáš POSPĚCH. *HRANICE: Město a jeho památky*. PositiF, 2017. ISBN 978-80-87407-16-5.
5. NEBESKÝ, Jiří J. K. *Kdysi a nedávno - Texty o dějinách Hranicka 1*. 2009. ISBN 978-80-903768-3-0.
6. BARTOVSKÝ, Vojtěch. *Hranice*. GARN, 2012.
7. Stavební vývoj zámku v Hranicích. MILOŠ, Stanislav, Pavel MICHNA a Hedvika SEDLÁČKOVÁ. *Pozdněgotické a renesanční kachle ze zámku v Hranicích*. Olomouc, 1998.
8. POSPĚCH, Tomáš. *Hranická architektura: 1815-1948*. DOST. ISBN 80-902942-0-0.
9. Fortifikační systém Hranic na Moravě. PLAČEK, Miroslav a Stanislav MILOŠ. *Archaeologia historica : sborník příspěvků přednesených na 26. konferenci k problematice archeologie středověku s hlavním zaměřením na nové výsledky výzkumu středověkých měst*. 1995. Brno: Muzejní a vlastivědná společnost v Brně 20, 1995, s. 219-232. ISSN: 0231-5823. Dostupné také z: <http://www.historie.hranet.cz/pdf/placek1995.pdf>
10. Architektura Hranic a lázní Teplic nad Bečvou v letech 1945-1989. NEBESKÝ, Jiří J.K. *Kdysi a nedávno – Texty o dějinách Hranicka 3*. Hranice: Tichý typ, 2012, s. 69-84. ISBN 978-80-903768-8-5.
11. BRICE, Martin. *Tvrze, hrady a pevnosti: Opevňovací umění od prehistor*. Mladá fronta, 2002. ISBN 80-204-0724-3.
12. INDRA, Bohumír. *HISTORIE HRANICKÝCH DOMŮ: Kapitoly z topografie města Hranice*. Hranice: Grapp, 2005.
13. KUČA, Karel. *Města a městečka v Čechách, na Moravě a ve Slezsku / 2.díl H-Kole*. Libri, 2000. ISBN 80-85983-14-1.
14. AUGUSTIN, Josef. *Velká encyklopedie měst a obcí ČR*. 1. Sokolov : Arbor Sokolov, 2001. ISBN 80-901534-1-0.

15. SITE, Camillo. *Stavba měst podle uměleckých zásad*. Druhé. Ústav územního rozvoje. ISBN 978-80-87318-21-8.
16. SÁTORA, Josef., *Urbanismus I-MG16. Přednášky*. Brno: VUT v Brně, FAST, 2014
17. HALASOVÁ, Hana a Vlasta ŠILAROVÁ. *Územní plánování v České republice 2007*. Brno: Ministerstvo pro místní rozvoj, 2007.
18. *Prostorový rozvoj a plánování jako společné téma regionální politiky, územního plánování a evropské integrace*. In: . Ministerstvo pro místní rozvoj, 2006.
19. ŠILHÁNKOVÁ, Vladimíra, Jan KOUTNÝ a Markéta ČABLOVÁ. *Urbanismus a územní plánování*. Pardubice, 2002. Univerzita Pardubice, Fakulta ekonomicko-správní.
20. NEBESKÝ, Jiří J. K. *ŽIVOT V OBCÍCH MIKROREGIONU HRANICKO*. Hranice, 2012.
21. DAVID, Petr a Vladimír SOUKUP. *999 turistických zajímavostí České republiky*. Kartografie Praha, 2007. ISBN 978-80-7011-706-4.
22. *Město Hranice v číslech*. Hranice, 2004.
23. *Manuál tvorby veřejných prostranství hlavního města Prahy*. Kancelář veřejného prostoru, 2014.
24. HRŮZA, Jiří. *Slovník soudobého urbanismu*. Praha: Odeon, 1977.
25. JEHLÍK, Jan. *Rukověť urbanismu: Architektura poznávání a navrhování prostředí*. Praha: Ausdruck Books, 2016. ISBN 978-80-260-9558-3.
26. GEHL, Jan. *Města pro lidi*. Partnerství, 2012. ISBN 978-80-260-2080-6.

### 9.1.2 Dokumenty města

27. Urbanistické středisko Ostrava, s.r.o. *Územní plán Hranic*. Ostrava: Město Hranice, 2016. Dostupné také z: <http://www.mesto-hranice.cz/cs/mapa-hranic/uzemni-plan-hranic>
28. Politika územního rozvoje České republiky, ve znění Aktualizace č. 1
29. Zásady územního rozvoje Olomouckého kraje
30. ING. JIŘÍ HON A KOLEKTIV EKOTOXA S.R.O., MASARYKOVA UNIVERZITA BRNO, CENTRUM DOPRAVNÍHO VÝZKUMU, V. V. I. *ROZBOR UDRŽITELNÉHO ROZVOJE ÚZEMÍ pro správní obvod ORP Hranice*. 2. 2008.
31. Program rozvoje města Hranic na roky 2012-2020. *Město Hranice* [online]. [cit. 2017-05-20]. Dostupné z: <http://www.mesto-hranice.cz/cs/projekty-a-strategicke-dokumenty/strategicke-dokumenty-mesta/program-rozvoje-mesta-byl-schvalen.html>
32. *Strategie rozvoje regionu Hranicko 2014 - 2020* [online]. [cit. 2017-05-24]. Dostupné z: <https://www.mmr.cz/getmedia/b38a1c14-cd0f-4e91-9d75-983650d10ca4/Strategie-rozvoje-regionu-Hranicko-export-OPTP-29082014.pdf?ext=.pdf>



### 9.1.3 Internetové zdroje

33. Znak města Hranic. In: *Město Hranice* [online]. [cit. 2017-05-21]. Dostupné z: <http://www.mesto-hranice.cz/cs/pro-turisty/mesto-hranice/zakladni-informace/znak-a-prapor-mesta.html>
34. Znak (symboly) města Hranice (Drahotuše) [online]. [cit. 2017-05-24]. Dostupné z: <http://nebesky.tripod.com/hranice/symboly.htm>
35. Pojem vexiolog [online]. [cit. 2017-05-24]. Dostupné z: <http://slovník-cizich-slov.abz.cz/web.php/slovo/vexiolog>
36. Historie [online]. [cit. 2017-05-24]. Dostupné z: <http://www.mesto-hranice.cz/cs/pro-turisty/mesto-hranice/historie-pamatky-a-zajimavosti/historie.html>
37. Kronikáři města Hranic [online]. [cit. 2017-05-24]. Dostupné z: <http://www.historie.hranet.cz/pdf/kronikari-mesta-hranic-blok.pdf>
38. STARÁ RADNICE [online]. [cit. 2017-05-24]. Dostupné z: <http://mic.hranet.cz/cs/historie-a-pamatky/stavebni-pamatky/stara-radnice.html>
39. Památky v Hranicích: Dům se sgrafity. *Město Hranice* [online]. [cit. 2017-05-20]. Dostupné z: <http://www.mesto-hranice.cz/cs/pro-turisty/mesto-hranice/historie-pamatky-a-zajimavosti/pamatky.html>
40. SYNAGOGA A ŽIDOVSKÉ GHETTO [online]. [cit. 2017-05-24]. Dostupné z: <http://mic.hranet.cz/cs/historie-a-pamatky/stavebni-pamatky/synagoga-a-zidovske-ghetto.html>
41. Románský sloh. Byzantský sloh. In: [Http://www.skola-chrast.net](http://www.skola-chrast.net) [online]. [cit. 2017-05-21]. Dostupné z: [http://www.skola-chrast.net/grassinger/dejepisne-texty/dejepis-7\\_-rocnik/romansky-sloh\\_-byzantsky-sloh\\_](http://www.skola-chrast.net/grassinger/dejepisne-texty/dejepis-7_-rocnik/romansky-sloh_-byzantsky-sloh_)
42. Mapy.cz. *Mapy.cz* [online]. [cit. 2017-05-21]. Dostupné z: <https://mapy.cz/>
43. Zámek [online]. [cit. 2017-05-24]. Dostupné z: <http://mic.hranet.cz/cs/historie-a-pamatky/stavebni-pamatky/zamek.html>
44. Portál územního plánování [online]. [cit. 2017-05-24]. Dostupné z: <http://portal.uur.cz/nastroje-uzemniho-planovani-v-ceske-republice/upp-pur-upd.asp>
45. UDRŽITELNÝ ROZVOJ V NOVÉM STAVEBNÍM ZÁKONĚ [online]. [cit. 2017-05-24]. Dostupné z: <http://www.uur.cz/images/konferencepraha/markvart.pdf>
46. Politika územního rozvoje České republiky [online]. [cit. 2017-05-24]. Dostupné z: <https://www.mmr.cz/cs/Uzemni-a-bytova-politika/Uzemni-planovani-a-stavebni-rad/Koncepce-Strategie/Politika-uzemniho-rozvoje-Ceske-republiky>
47. Hranice - město, které je škoda nenavštívit [online]. [cit. 2017-05-24]. Dostupné z: <http://www.mesto-hranice.cz/cs/pro-turisty/mesto-hranice/>
48. Téměř zapomenutý monument evropského rozvodí stojí u Bělotína [online]. [cit. 2017-05-24]. Dostupné z: <https://www.novinky.cz/vase-zpravy/olomoucky-kraj/prerov/1227-11995-temer-zapomenuty-monument-evropskeho-rozvodui-stoji-u-belotina.html>

49. Oblast povodí Moravy. In: *Povodí Moravy* [online]. [cit. 2017-05-21]. Dostupné z: [http://www.pmo.cz/pop/2009/Morava/End/a-popis/mapy/ma\\_1\\_1b.jpg](http://www.pmo.cz/pop/2009/Morava/End/a-popis/mapy/ma_1_1b.jpg)
50. Oblast povodí Moravy: Správní členění. In: *Povodí Moravy* [online]. [cit. 2017-05-21]. Dostupné z: [http://www.pmo.cz/pop/2009/Morava/End/a-popis/mapy/ma\\_1\\_1c.jpg](http://www.pmo.cz/pop/2009/Morava/End/a-popis/mapy/ma_1_1c.jpg)
51. *Památky a zajímavosti v okolí* [online]. [cit. 2017-05-24]. Dostupné z: <http://www.mesto-hranice.cz/cs/pro-turisty/mesto-hranice/historie-pamatky-a-zajimavosti/pamatky-a-zajimavosti-v-okoli.html>
52. *Městský úřad Hranice* [online]. [cit. 2017-05-24]. Dostupné z: <http://www.mesto-hranice.cz/cs/pro-obcany/mestsky-urad/struktura-uradu/>
53. *Mapy Google* [online]. [cit. 2017-05-21]. Dostupné z: <https://www.google.cz/maps>
54. Mikroregion Hranicko. *Město Hranice* [online]. [cit. 2017-05-20]. Dostupné z: <http://www.mesto-hranice.cz/cs/pro-turisty//mikroregion-hranicko/>
55. *Místní části Hranic* [online]. [cit. 2017-05-24]. Dostupné z: <http://www.mesto-hranice.cz/cs/pro-turisty/mesto-hranice/mistni-casti>
56. *CELOSTÁTNÍ SČÍTÁNÍ DOPRAVY 2010* [online]. 2010 [cit. 2017-05-21]. Dostupné z: <http://scitani2010.rsd.cz/pages/informations/default.aspx>
57. MHD Hranice - schéma linek. In: *Komplexní služby v dopravě* [online]. [cit. 2017-05-20]. Dostupné z: [http://www.3csad.cz/pagedata\\_cz/schema-linek/mhd\\_schema\\_linek\\_hranice.pdf](http://www.3csad.cz/pagedata_cz/schema-linek/mhd_schema_linek_hranice.pdf)
58. *MHD Hranice* [online]. [cit. 2017-05-24]. Dostupné z: <http://www.3csad.cz/mhd-hranice/jizdni-rady/>
59. *Povrch české republiky* [online]. [cit. 2017-05-24]. Dostupné z: <http://zemepis.zszlutice.cz/kabinety/zemepis/Cr-hory/hory.htm>
60. *NAUČNÉ STEZKY V HRANICÍCH: Lesní naučná stezka Národní přírodní rezervace Hůrka* [online]. [cit. 2017-05-24]. Dostupné z: <http://mic.hranet.cz/cs/vylety-volny-cas/trasy-pesky/naucne-stezky-v-hranicich.html>
61. Hranická propast: Schématická mapa - stav ke dni 1.1. 2017. *Hranická propast* [online]. 2017 [cit. 2017-05-21]. Dostupné z: <http://hranickapropast.cz/mapy/>
62. *Český statistický úřad* [online]. [cit. 2017-05-21]. Dostupné z: <https://www.czso.cz/csu/czso/domov>
63. *Hranice: Počet obyvatel obce Hranice* [online]. [cit. 2017-05-21]. Dostupné z: <https://www.mistopisy.cz/pruvodce/obec/372/hranice/pocet-obyvatel/>
64. *HRANICE: Počet obyvatel obce Hranice* [online]. [cit. 2017-05-24]. Dostupné z: <https://www.mistopisy.cz/pruvodce/obec/372/hranice/pocet-obyvatel/>
65. *OBČANSKÉ VYBAVENÍ* [online]. [cit. 2017-05-24]. Dostupné z: <http://www.uur.cz/images/5-publikacni-cinnost-a-knihovna/internetove-prezentace/principy-a-pravidla-uzemniho-planovani/kapitolaC/C4-2012.pdf>
66. *Struktura sídlišť* [online]. 2015 [cit. 2017-05-24]. Dostupné z: <https://cz.boell.org/cs/2015/12/09/struktura-sidlist>

67. *Hranice: Město, které je škoda nenavštívit* [online]. In: . [cit. 2017-05-24]. Dostupné z: [https://www.google.cz/url?sa=t&rct=j&q=&esrc=s&source=web&cd=1&cad=rja&uact=8&ved=0ahUKEwj-hLzd6IjUAhWIPRoKHZM1BQwQFfgnMAA&url=https%3A%2F%2Fwww.mesto-hranice.cz%2Fcs%2Fpro-turisty%2Fmesto-hranice%2Fhranice-mesto-ktere-je-skoda-nenavstivit%2F\\_files%2Fhranice-info-web-a4-cz.pdf&usg=AFQjCNE-N3hvwjIOR1Nj-20s\\_PMAAguE6w&sig2=pV58EdxUpyj65jk-e2zbyg](https://www.google.cz/url?sa=t&rct=j&q=&esrc=s&source=web&cd=1&cad=rja&uact=8&ved=0ahUKEwj-hLzd6IjUAhWIPRoKHZM1BQwQFfgnMAA&url=https%3A%2F%2Fwww.mesto-hranice.cz%2Fcs%2Fpro-turisty%2Fmesto-hranice%2Fhranice-mesto-ktere-je-skoda-nenavstivit%2F_files%2Fhranice-info-web-a4-cz.pdf&usg=AFQjCNE-N3hvwjIOR1Nj-20s_PMAAguE6w&sig2=pV58EdxUpyj65jk-e2zbyg)
68. STARÁ RADNICE. *Turistické informační centrum města Hranic* [online]. [cit. 2017-05-21]. Dostupné z: <http://mic.hranet.cz/cs/historie-a-pamatky/stavebni-pamatky/stara-radnice.html>
69. *ZA KRÁSAMI MĚSTSKÉ PAMÁTKOVÉ ZÓNY HRANICE* [online]. [cit. 2017-05-24]. Dostupné z: <http://mic.hranet.cz/cs/vylety-volny-cas/trasy-pesky/za-krasami-mestske-pamatkove-zony-hranice.html>
70. *Hranické sochy* [online]. [cit. 2017-05-24]. Dostupné z: <http://historie.hranet.cz/sochy/sochy.htm>
71. *FARNÍ KOSTEL STĚTÍ SV. JANA KŘTITELE* [online]. [cit. 2017-05-24]. Dostupné z: <http://mic.hranet.cz/cs/historie-a-pamatky/stavebni-pamatky/farni-kostel-steti-sv-jana-krtitele.html>
72. *PROHLÍDKA MĚSTA S PRŮVODCEM PO MĚSTSKÉ PAMÁTKOVÉ ZÓNĚ. Turistické informační centrum města Hranic* [online]. [cit. 2017-05-21]. Dostupné z: <http://mic.hranet.cz/cs/vylety-volny-cas/tipy-na-vylety/prohlidka-mesta-s-pruvodcem-po-mpz.html>
73. Zámek Hranice. *Hrady.cz* [online]. [cit. 2017-05-20]. Dostupné z: <http://www.hrady.cz/index.php?OID=2868&PARAM=11&tid=5585>
74. Zámek. *Turistické informační centrum města Hranic* [online]. [cit. 2017-05-21]. Dostupné z: <http://mic.hranet.cz/cs/historie-a-pamatky/stavebni-pamatky/zamek.html>
75. Dům se sgrafity. *Facebook: Naše Hranice* [online]. [cit. 2017-05-21]. Dostupné z: <https://www.facebook.com/nasehranice/photos/a.1412733095426046.1073741828.1376322342400455/1459244454108243/?type=3&theater>
76. Židovský hřbitov. *Turistické informační centrum města Hranic* [online]. [cit. 2017-05-21]. Dostupné z: <http://mic.hranet.cz/cs/historie-a-pamatky/stavebni-pamatky/zidovskyrhbitov.html>
77. *POUTNÍ MÍSTO KOSTELÍČEK* [online]. [cit. 2017-05-24]. Dostupné z: <http://mic.hranet.cz/cs/historie-a-pamatky/stavebni-pamatky/poutni-misto-kostelicek.html>
78. Poutní místo Kostelíček - Hranice. *Sdružení historických sídel Čech, Moravy a Slezska* [online]. [cit. 2017-05-21]. Dostupné z: <http://www.historickasidla.cz/dr-cs/359-poutni-misto-kostelicek.html>
79. Nábřeží bez řeky, propast bez dna, tunel bez kopce. Výlet kolem Helfštyňa. *Cestování* [online]. [cit. 2017-05-21]. Dostupné z: <http://cestovani.idnes.cz/vylet-na->

- [helfstyn-v-okoli-mesta-lipnik-nad-becvou-fb6-/po-cesku.aspx?c=A160622\\_162124\\_po-cesku\\_hig](#)
80. Hudební pavilón. *Facebook: Naše Hranice* [online]. [cit. 2017-05-21]. Dostupné z: <https://www.facebook.com/nasehranice/photos/a.1412733095426046.1073741828.1376322342400455/1417611311604891/?type=3&theater>
  81. Ubytování - Sokolovna Hranice (Hranice). *Konferenční prostory* [online]. [cit. 2017-05-21]. Dostupné z: <http://www.konferencniprostory.info/1046/ubytovani-sokolovna-hranice-hranice>
  82. *Stavební slovník* [online]. [cit. 2017-05-24]. Dostupné z: <http://stavebnikomunita.cz/page/stavebni-slovník-g>
  83. *Hranické viadukty* [online]. [cit. 2017-05-24]. Dostupné z: <http://mic.hranet.cz/cs/historie-a-pamatky/stavebni-pamatky/hranicke-viadukty.html>
  84. HRANICKÉ VIADUKTY. *Turistické informační centrum* [online]. [cit. 2017-05-21]. Dostupné z: <http://mic.hranet.cz/cs/historie-a-pamatky/stavebni-pamatky/hranicke-viadukty.html>
  85. Kunzova vila. *Turistické informační centrum města Hranic* [online]. [cit. 2017-05-21]. Dostupné z: <http://mic.hranet.cz/cs/historie-a-pamatky/stavebni-pamatky/kunzova-vila.html>
  86. Tomancova vila. *Facebook: Naše Hranice* [online]. [cit. 2017-05-21]. Dostupné z: <https://www.facebook.com/nasehranice/photos/a.1412733095426046.1073741828.1376322342400455/1416098375089518/?type=3&theater>
  87. *Gallašův dům* [online]. [cit. 2017-05-24]. Dostupné z: <http://mic.hranet.cz/cs/historie-a-pamatky/stavebni-pamatky/gallasuv-dum.html>
  88. Gallašův rodný dům. *Turistika.cz* [online]. [cit. 2017-05-21]. Dostupné z: <https://www.turistika.cz/mista/gallasuv-rodny-dum/detail>
  89. *Územní plán Hranic* [online]. [cit. 2017-05-24]. Dostupné z: <http://www.mesto-hranice.cz/cs/mapa-hranic/uzemni-plan-hranic>
  90. *Hranice: Okolí a příroda* [online]. [cit. 2017-05-24]. Dostupné z: <https://www.mistopisy.cz/pruvodce/obec/372/hranice/okoli-priroda/>
  91. *Hranická radnice 24. dubna 2015* [online]. [cit. 2017-05-24]. Dostupné z: <http://www.mesto-hranice.cz/cs/televize-tisk/hraniccka-radnice/hraniccka-radnice-24-dubna-2015.html>

#### 9.1.4 Právní předpisy

92. Zákon č. 183/2006 Sb., o územním plánování a stavebním řádu (stavební zákon)
93. Politika územního rozvoje České republiky, ve znění Aktualizace č. 1
94. Zákon č. 183/2000 Sb., o obcích (obecní řízení)

### 9.1.5 *Akademické práce*

95. NAVRÁTILOVÁ, Dagmar. *Město Hranice*, předmět Urbanismus I. Vysoké učení technické, Fakulta stavební
96. HORÁČKOVÁ, Michaela. *Hodnocení kvality života ve městě Hranice*. Olomouc, 2013. Diplomová práce. Univerzita Palackého v Olomouci, Přírodovědecká fakulta, Katedra geografie. Vedoucí práce RNDr. Tatiána Mintálová, PhD.

### 9.1.6 *Fotodokumentace*

97. Ing. Libor Gajdoš, 2006
98. Ing. Libor Gajdoš, 2008

## 10 SEZNAM ZKRATEK A SYMBOLŮ

ÚPP	územně plánovací podklady
ÚAP	územně analytické podklady
ÚS	územní studie
PÚR	politika územního rozvoje
ČR	Česká republika
ÚP	územní plán
ZÚR	zásady územního rozvoje
OK	Olomoucký kraj
ÚPD	územně plánovací dokumentace
RP	regulační plán
MHD	městská hromadná doprava
SO	správní oblast
ORP	obec s rozšířenou působností
ČSAD	československá státní automobilová doprava
NPR	národní přírodní rezervace
PR	přírodní rezervace
k.ú.	katastrální území
VR	vysokorychlostní doprava
P	plynárenství
SNT	suchá nádrž Teplice

## 11 SEZNAM TABULEK

Tabulka 1	Vývoj obyvatel v Hranicích.....	53
Tabulka 2	Struktura obyvatel podle pohlaví a věku od roku 2013.....	54



## 12 SEZNAM GRAFŮ

Graf 1 Vývoj počtu obyvatel od roku 1771 se spojnicí trendu do roku 2020.....53

## 13 SEZNAM OBRÁZKŮ

Obrázek 1	Lokalizace Hranic na území České republiky.....	14
Obrázek 2	Znak města.....	15
Obrázek 3	prapor města.....	15
Obrázek 4	Willenbergerův dřevoryt Hranic z roku 1592.....	18
Obrázek 5	Hranice na kresbě J. H. A. Gallaše z roku 1811 revokující stav v roce 1745, reprofoto B. Indra.....	21
Obrázek 6	Mapa Hranic z 19. století.....	22
Obrázek 7	Plán města Hranic z roku 1745 (J. Böhm) s vyznačenými směry ulic.....	26
Obrázek 8	Podloubí v roce 1745, Podloubí dnes.....	27
Obrázek 9	Olomoucký kraj s vyznačenými městy a legendou.....	37
Obrázek 10	Katastrální území Hranic.....	38
Obrázek 11	Vymezení oblasti povodí Moravy.....	39
Obrázek 12	Oblast povodí Moravy – správní.....	39
Obrázek 13	Mapa s vyznačenými spádovými oblastmi.....	41
Obrázek 14	Mapa zájmových území.....	42
Obrázek 15	Zobrazení místních částí na mapě.....	44
Obrázek 16	Dopravní schéma Hranic.....	45
Obrázek 17	Intenzita dopravy na Hranicku v roce 2010.....	46
Obrázek 18	Železniční doprava na území SO ORP Hranice.....	47
Obrázek 19	Schéma linek MHD Hranice.....	49
Obrázek 20	Dojezdové vzdálenosti z místních částí Hranic.....	50
Obrázek 21	Znázornění přírodní rezervací a Hranické propasti na mapě.....	51
Obrázek 22	Schématická mapa – stav ke dni 1. 1. 2017.....	52
Obrázek 23	Půdorys Cementářského sídliště.....	58
Obrázek 24	Letecký pohled na Cementářské sídliště. Za ním sídliště Nová.....	59
Obrázek 25	Půdorys sídliště Kapitána Jaroše.....	59

Obrázek 26	Půdorys sídliště Struhlovsko.....	60
Obrázek 27	Pohled na sídliště Struhlovsko ze severozápadu.....	61
Obrázek 28	Struktura sídliště Pod Lipami a Pod Nemocnicí, vlevo Sklený kopec s řadovými domy.....	62
Obrázek 29	Půdorys sídliště Hromůvku s návazností na okolí.....	63
Obrázek 30	Pohled na Hromůvku.....	63
Obrázek 31	Struktura sídliště Nová.....	64
Obrázek 32	Sídliště Na Hrázi a Třída 1. Máje.....	65
Obrázek 33	Stará radnice.....	66
Obrázek 34	Masarykovo náměstí. V popředí mariánský sloup, uprostřed kostel Stětí sv. Jana Křtitele a v pozadí Stará radnice.....	68
Obrázek 35	Zámek v Hranicích, západní křídlo s nárožní věží.....	69
Obrázek 36	Dvorana zámku s arkádami.....	69
Obrázek 37	Hranická synagoga.....	70
Obrázek 38	Dnešní podoba domu s renesančními sgrafity.....	71
Obrázek 39	Pohled na židovský hřbitov.....	71
Obrázek 40	Orientační mapa významných hranických objektů I.....	72
Obrázek 41	Poutní místo Kostelíček.....	73
Obrázek 42	Vyhlídky U Svatého Janka.....	73
Obrázek 43	Hudební pavilón v dnešní podobě.....	74
Obrázek 44	Sokolovna.....	75
Obrázek 45	Pohled na hranické viadukty.....	75
Obrázek 46	Kunzova vila.....	76
Obrázek 47	Tomancova vila.....	77
Obrázek 48	Gallašův rodný dům.....	77
Obrázek 49	Wilhelm Dorerer – Karl Schmidt: Dům pro důstojníky, 1860-1863, areál vojenských škol.....	78
Obrázek 50	Wilhelm Dorerer – Karl Schmidt: Vyšší běh, 1861, areál vojenských škol.....	79

Obrázek 51	Orientační mapa významných hranických objektů II.....	79
------------	---	----

## 14 SEZNAM PŘÍLOH

Příloha 1. Fotodokumentace Hranic



**Obr. 1** Pohled ze severní strany (Foto: Ing. Libor Gajdoš, 2008)





**Obr. 2** Pohled z jihozápadu (Foto: Ing. Libor Gajdoš, 2008)



**Obr. 3** Pohled z východu (Foto: Ing. Libor Gajdoš, 2008)

Příloha 2	Politika územního rozvoje České republiky 2015, zásady územního rozvoje Olomouckého kraje
Příloha 3	Schémata politiky územního rozvoje České republiky
Příloha 4	Dopravní systém města
Příloha 5	Vodoteče, vodní a přírodní plochy
Příloha 6	Plochy pro bydlení
Příloha 7	Občanská vybavenost
Příloha 8	Kvalita životního prostředí